

УДК 347.71:303.064

ББК 65.422-804

А 18

Авторы-составители: О. Г. Бондаренко, ст. преподаватель;  
А. П. Феокистов, зам. начальника  
центра информационных технологий

Рецензенты: Н. И. Исайчикова, канд. экон. наук, доцент,  
зав. кафедрой маркетинга ГФ УО ФПБ  
«Международный университет "МИТСО"»;  
А. П. Бобович, канд. экон. наук, доцент Белорусского  
торгово-экономического университета  
потребительской кооперации

Рекомендован научно-методическим советом учреждения образо-  
вания «Белорусский торгово-экономический университет потреби-  
тельской кооперации». Протокол № 3 от 12 февраля 2013 г.

**Автоматизированное** рабочее место коммерсанта : практикум для реализа-  
ции содержания образовательных программ высшего образования I ступени.  
А 18 В 2 ч. Ч. 2 / авт.-сост. : О. Г. Бондаренко, А. П. Феокистов. – Гомель : учре-  
ждение образования «Белорусский торгово-экономический университет по-  
требительской кооперации», 2013. – 112 с.  
ISBN 978-985-540-091-3

Данный практикум предназначен для студентов специальности 1-25 01 10 «Коммерческая деятельность» специализации 1-25 01 10 02 «Коммерческая деятельность на рынке товаров народного потребления». В нем представлены задания лабораторных работ, выполнение которых позволит комплексно изучить процесс автоматизации торгово-технологических операций на складе и приобрести навыки по его реализации.

УДК 347.71:303.064

ББК 65.422-804

ISBN 978-985-540-091-3

© Учреждение образования «Белорусский  
торгово-экономический университет  
потребительской кооперации», 2013

## ПОЯСНИТЕЛЬНАЯ ЗАПИСКА

Новые условия хозяйствования, развитие и углубление товарно-денежных отношений, полный хозрасчет и самофинансирование способствуют повышению актуальности коммерческой деятельности на рынке товаров и услуг, которая в настоящий момент представляет область сложнейших проблем и решений. И многое в этих условиях зависит от специалистов коммерческих служб.

Коммерсант должен уметь осуществлять свою деятельность на высоком профессиональном уровне, чтобы обеспечить удовлетворение спроса населения и дальнейшее развитие торговой организации. Наиболее эффективно организовать работу в современных условиях можно только при использовании новых технологий, в том числе автоматизации торгово-технологического процесса с помощью ЭВМ. Поэтому практикум «Автоматизированное рабочее место коммерсанта» призван способствовать формированию у студентов навыков по вводу и обработке специализированной информации с помощью ЭВМ.

Настоящее издание позволяет решить следующие задачи курса:

- обучить студентов анализировать и объективно оценивать программные продукты по автоматизации торговых операций, их положительные и отрицательные стороны;
- привить практические навыки осуществления коммерческих операций на ЭВМ с использованием программ автоматизации торговли и всемирной сети «Интернет».

В результате освоения практических основ автоматизации управления коммерческой деятельностью организаций торговли студент должен уметь:

- обрабатывать исходную информацию с применением программных продуктов по автоматизации торговых операций;
- использовать глобальную сеть «Интернет» с целью повышения эффективности своей работы;
- анализировать отчетные формы;
- принимать эффективные решения в области коммерческой деятельности.

Практикум подготовлен в соответствии с программой курса и включает задания для лабораторных занятий, а также вопросы для самоконтроля.

Для подготовки к занятиям предлагается перечень учебной и научной литературы, материалов периодической печати.

Также практикум может быть использован для проведения занятий по следующим дисциплинам: «Автоматизированное рабочее место товароведа», «Автоматизированное рабочее место логистика», «Автоматизированное рабочее место специалиста», «Комплексная автоматизированная система управления коммерческой деятельностью».

## МЕТОДИЧЕСКИЕ УКАЗАНИЯ ПО ВЫПОЛНЕНИЮ ЗАДАНИЙ ЛАБОРАТОРНЫХ РАБОТ

Студенту необходимо знать назначение и краткие характеристики применения специализированных терминов и определений, используемых в описании последовательности действий пользователя при выполнении заданий практикума. Основные из них представлены ниже.

*Экранная форма* – основное средство общения пользователя с компьютером, которое служит для представления информации на экране монитора компьютера в виде, удобном для восприятия.

*Меню* – экранная форма, представляющая перечень возможных действий пользователя в текстовом или графическом (удобном для восприятия человека) виде.

*Инженерная панель оператора* – экранная форма, отображающая главное меню пользователя.

*Справочные окна* – экранные формы, в которых отображается контекстно-зависимая справочная информация по запросу пользователя.

*Интерфейс* – совокупность всех экранных форм, используемых для взаимодействия пользователя с данным программным компонентом.

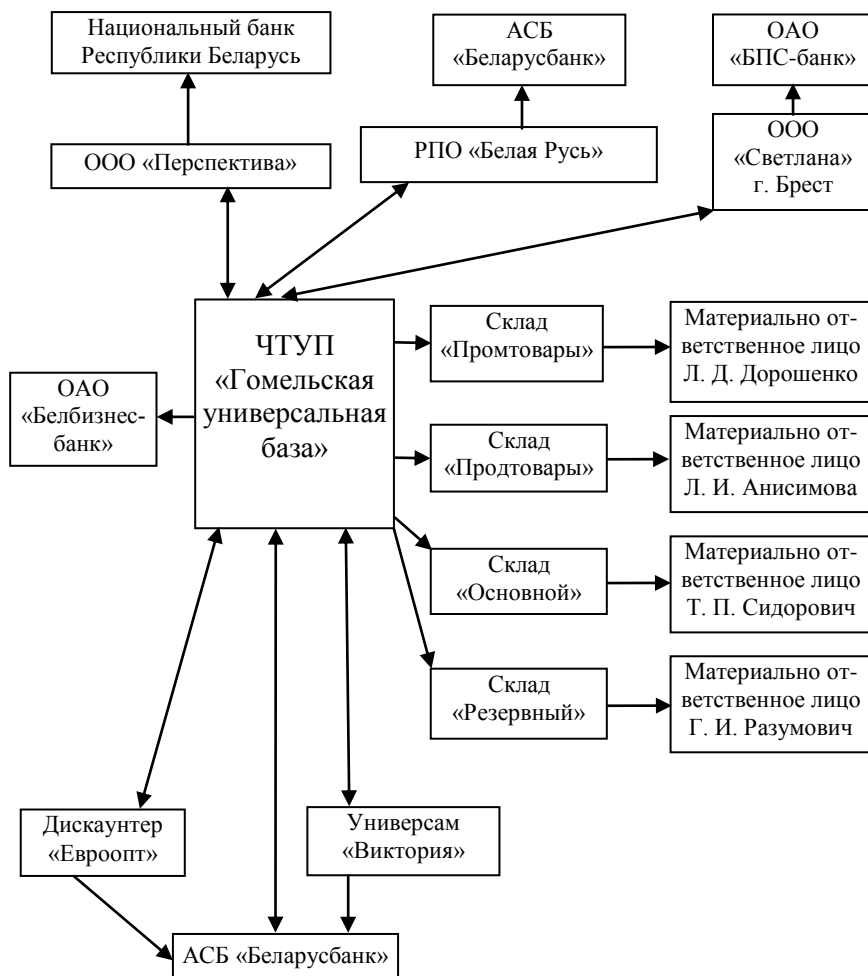
*«Горячие» клавиши* – клавиши или комбинации клавиш, предназначенные для прямого (быстрого) вызова той или иной команды без обращения к меню.

*Данные* – информация в некотором формализованном виде, которая сообщается программе с целью ее последующей обработки. Для удобства ввода информации, как правило, используются экранные формы.

Модель взаимодействия торговых и производственных организаций в процессе осуществления торгово-технологических операций приведена на рисунке ниже.

Организацией, где установлено автоматизированное рабочее место (АРМ) коммерсанта, является частное торгово-унитарное предприятие (ЧТУП) «Гомельская универсальная база». Она является клиентом ОАО «Белбизнесбанк». Организация имеет в своем составе 4 склада: «Промтовары» (материально ответственное лицо Л. Д. Дорошенко), «Продтовары» (материально ответственное лицо Л. И. Анисимова), «Основной» (материально ответственное лицо Т. Л. Сидорович) и «Резервный» (материально ответственное лицо Г. И. Разумович).

**Модель взаимодействия ЧТУП «Гомельская универсальная база»  
с другими организациями в процессе осуществления  
торгово-технологических операций**



ЧТУП «Гомельская универсальная база» осуществляет торговые операции с товарами, перечисленными в Ассортиментном перечне товаров.

ЧТУП «Гомельская универсальная база» взаимодействует с торговыми организациями – поставщиками товаров – ООО «Перспектива» (клиент Национального банка Республики Беларусь) и ООО «Светлана» (клиент ОАО «БПС-банк»), а также с поставщиком-производителем товаров – Республиканским производственным объединением «Белая Русь» (клиент АСБ «Беларусбанк»). Кроме того, ЧТУП «Гомельская универсальная база» взаимодействует с перечисленными поставщиками при возврате им товаров по каким-либо причинам.

ЧТУП «Гомельская универсальная база» взаимодействует с торговыми организациями (получателями товаров), к которым относятся подведомственные ей магазины: дискаунтер «Евроопт» (клиент банка АСБ «Беларусбанк») и универсам «Виктория» (клиент банка АСБ «Беларусбанк»). Кроме того, ЧТУП «Гомельская универсальная база» взаимодействует с перечисленными получателями при возврате от них товаров по каким-либо причинам.

Работа с моделью взаимодействия торговых и производственных организаций в процессе осуществления торгово-технологических операций в данном АРМе (так же как и работа практически с любым АРМом) состоит из следующих стандартных этапов:

- инициализация и настройка параметров;
- заполнение справочников и классификаторов;
- формирование документов-оснований;
- выполнение торгово-технологических операций;
- выполнение операций складского учета;
- формирование отчетов;
- анализ собранных данных.

# ЗАДАНИЯ ЛАБОРАТОРНЫХ РАБОТ, ВОПРОСЫ И ЗАДАНИЯ ДЛЯ САМОКОНТРОЛЯ

## Лабораторное занятие 3

### Выполнение типовых торгово-технологических операций

**Цель занятия:** получить практические навыки в формировании и документировании приходных и расходных документов, документально оформить следующие операции:

- ввод остатков товаров по складам;
- поступление товаров;
- отпуск товаров;
- обработка транзитных товаров;
- оформление товаров на ответственное хранение;
- возврат товаров поставщику;
- возврат товаров от покупателя.

#### *Задание 3.1. Ввод остатков товаров на складах*

**Ситуация.** На момент ввода в эксплуатацию АРМа коммерсанта на ЧТУП «Гомельская универсальная база» на различных складах этого предприятия находились товары. Необходимо документально оформить их наличие с использованием данного АРМа.

#### *Последовательность действий*

- При необходимости восстановить ранее введенные данные, для чего выбрать пункт меню *Сервис* → *Восстановление данных пользователя* и нажать клавишу <Enter>.
- Выбрать пункт меню *Операции* → *Поступление товара*, после чего нажать клавишу <Enter>.
- Нажать функциональную клавишу <F1> и ознакомиться с подсказкой по работе с приходными документами.
- Выйти из контекстно-зависимой системы помощи, для чего нажать клавишу <Esc>.
- Заполнить приходные документы информацией, приведенной в таблице А.1 приложения А. Обратить внимание на то, что перед заполнением спецификации товара заполненную головную часть карточки приходной накладной необходимо записать в базу данных.
- Проверить правильность введенных данных.

- При необходимости сохранить введенные данные, для чего выбрать пункт меню *Сервис* → *Копирование данных пользователя* и нажать клавишу <Enter>.

### ***Задание 3.2. Документальное оформление поступления товаров***

*Ситуация.* В течение текущего отчетного периода на ЧТУП «Гомельская универсальная база» в соответствии с документами-основаниями и нормативными документами осуществлялась поставка товаров от поставщиков. Необходимо осуществить документальное оформление поступления товаров (накладные на поступившие товары, счета-фактуры на оплату товаров).

#### *Последовательность действий*

- При необходимости восстановить ранее введенные данные, для чего выбрать пункт меню *Сервис* → *Восстановление данных пользователя* и нажать клавишу <Enter>.
- Выбрать пункт меню *Операции* → *Поступление товара*, после чего нажать клавишу <Enter>.
- Нажать функциональную клавишу <F1> и ознакомиться с подсказкой по работе с приходными документами.
- Выйти из контекстно-зависимой системы помощи, для чего нажать клавишу <Esc>.
- Заполнить приходные документы информацией, приведенной в таблице А.2 приложения А. Обратить внимание на то, что перед заполнением спецификации товара головную часть (шапку) приходной накладной необходимо записать в базу данных.
- Проверить правильность введенных данных.
- Выбрать пункт меню *Документы* → *Счета-фактуры*, после чего нажать клавишу <Enter>.
- Нажать функциональную клавишу <F1> и ознакомиться с подсказкой по работе с приходными документами.
- Выйти из контекстно-зависимой системы помощи, для чего нажать клавишу <Esc>.
- Заполнить счета-фактуры информацией, приведенной в таблице А.3 приложения А. Обратить внимание на то, что перед заполнением спецификации товара головную часть (шапку) счета-фактуры необходимо записать в базу данных.

- При необходимости сохранить введенные данные, для чего выбрать пункт меню *Сервис* → *Копирование данных пользователя* и нажать клавишу <Enter>.

### ***Задание 3.3. Документальное оформление отпуска товаров***

*Ситуация.* В течение отчетного периода с ЧТУП «Гомельская универсальная база» в соответствии с документами-основаниями осуществлялся отпуск товаров потребителям. Необходимо осуществить документальное оформление отпуска товаров (накладные на отпуск товаров).

#### *Последовательность действий*

- При необходимости восстановить ранее введенные данные, для чего выбрать пункт меню *Сервис* → *Восстановление данных пользователя* и нажать клавишу <Enter>.
- Выбрать пункт меню *Операции* → *Отпуск товара*, после чего нажать клавишу <Enter>.
- Нажать функциональную клавишу <F1> и ознакомиться с подсказкой по работе с расходными документами.
- Выйти из контекстно-зависимой системы помощи, для чего нажать клавишу <Esc>.
- Заполнить расходные документы информацией, приведенной в таблице А.4 приложения А. Обратить внимание, что перед заполнением спецификации товара заполненную головную часть (шапку) расходной накладной необходимо записать в базу данных.
- Проверить правильность введенных данных.
- Заполнить счета-фактуры информацией, приведенной в таблице А.5 приложения А. Обратить внимание на то, что перед заполнением спецификации товара заполненную головную часть (шапку) счета-фактуры необходимо записать в базу данных.
- При необходимости сохранить введенные данные, для чего выбрать пункт меню *Сервис* → *Копирование данных пользователя* и нажать клавишу <Enter>.

### ***Задание 3.4. Документальное оформление транзитных товаров***

*Ситуация.* В течение текущего отчетного периода на ЧТУП «Гомельская универсальная база» в соответствии с документами-основаниями осуществлялись поставка и отпуск транзитных товаров. Необходимо заполнить накладные на поступившие и отпущенные транзитные товары.

#### ***Последовательность действий***

- При необходимости восстановить ранее введенные данные, для чего выбрать пункт меню *Сервис* → *Восстановление данных пользователя* и нажать клавишу <Enter>.
- Выбрать пункт меню *Документы* → *Обработка транзитных товаров*, после чего нажать клавишу <Enter>.
- Нажать функциональную клавишу <F1> и ознакомиться с подсказкой по работе с карточками актов приемки транзитных товаров.
- Выйти из контекстно-зависимой системы помощи, для чего нажать клавишу <Esc>.
- Заполнить карточки актов приемки транзитных товаров информацией, приведенной в таблице А.6 приложения А. Обратит внимание на то, что перед заполнением спецификации товара заполненную головную часть (шапку) акта приемки необходимо записать в базу данных.
- Проверить правильность введенных данных.
- При необходимости сохранить введенные данные, для чего выбрать пункт меню *Сервис* → *Копирование данных пользователя* и нажать клавишу <Enter>.

### ***Задание 3.5. Документальное оформление ответственного хранения товаров***

*Ситуация.* В течение отчетного периода на ЧТУП «Гомельская универсальная база» в соответствии с документами-основаниями осуществлялись поставка и отпуск товаров, которые принимались предприятием на ответственное хранение. Необходимо заполнить накладные на товары, поступившие на ответственное хранение.

### *Последовательность действий*

- При необходимости восстановить ранее введенные данные, для чего выбрать пункт меню *Сервис* → *Восстановление данных пользователя* и нажать клавишу <Enter>.
- Выбрать пункт меню *Документы* → *Ответственное хранение товара*, после чего нажать клавишу <Enter>.
- Нажать функциональную клавишу <F1> и ознакомиться с подсказкой по работе с карточками актов фактической приемки.
- Выйти из контекстно-зависимой системы помощи, для чего нажать клавишу <Esc>.
- Заполнить карточки актов фактической приемки информацией, приведенной в таблице А.7 приложения А. Обратить внимание на то, что перед заполнением спецификации товара головную часть (шапку) акта приемки необходимо записать в базу данных.
- Проверить правильность введенных данных.
- При необходимости сохранить введенные данные, для чего выбрать пункт меню *Сервис* → *Копирование данных пользователя* и нажать клавишу <Enter>.

### ***Задание 3.6. Документальное оформление возврата товара поставщику***

*Ситуация.* В течение отчетного периода с ЧТУП «Гомельская универсальная база» были возвращены поставщикам товары. Необходимо документально оформить возврат товаров поставщикам (накладная на возврат товара поставщику).

### *Последовательность действий*

- При необходимости восстановить ранее введенные данные, для чего выбрать пункт меню *Сервис* → *Восстановление данных пользователя* и нажать клавишу <Enter>.
- Выбрать пункт меню *Документы* → *Фонды, квоты*, после чего нажать клавишу <Enter> (в реальной жизни этот пункт не выполняется – это просто учет особенностей данной программы).
- Набрать номер года (текущий год), после чего нажать клавишу <Enter>.
- Заполнить карточки фондов и квот на товары информацией, приведенной в таблице А.8 приложения А.
- Проверить правильность введенных данных.

- Выбрать пункт меню *Операции* → *Отпуск товара*, после чего нажать клавишу <Enter>.
- Заполнить расходные документы информацией, приведенной в таблице А.9 приложения А. Обратить внимание на то, что перед заполнением спецификации товара заполненную головную часть (шапку) расходной накладной необходимо записать в базу данных.
- Проверить правильность введенных данных.
- Заполнить счета-фактуры информацией, приведенной в таблице А.10 приложения А. Обратить внимание на то, что перед заполнением спецификации товара заполненную головную часть (шапку) счета-фактуры необходимо записать в базу данных.
- При необходимости сохранить введенные данные, для чего выбрать пункт меню *Сервис* → *Копирование данных пользователя* и нажать клавишу <Enter>.

### ***Задание 3.7. Документальное оформление возврата товара от покупателя***

*Ситуация.* В течение отчетного периода покупателями были возвращены товары на ЧТУП «Гомельская универсальная база». Необходимо документально оформить возврат товаров от покупателей (накладные на поступившие от покупателей товары).

#### *Последовательность действий*

- При необходимости восстановить ранее введенные данные, для чего выбрать пункт меню *Сервис* → *Восстановление данных пользователем* и нажать клавишу <Enter>.
- Выбрать пункт меню *Операции* → *Поступление товара*, после чего нажать клавишу <Enter>.
- Заполнить приходные документы информацией, приведенной в таблице А.11 приложения А. Обратить внимание на то, что перед заполнением спецификации товара заполненную головную часть (шапку) приходной накладной необходимо записать в базу данных.
- Проверить правильность введенных данных.
- Выбрать пункт меню *Документы* → *Счета-фактуры*, после чего нажать клавишу <Enter>.
- Заполнить счета-фактуры информацией, приведенной в таблице А.12 приложения А. Обратить внимание на то, что перед заполнением

спецификации товара заполненную головную часть (шапку) счета-фактуры необходимо записать в базу данных.

- При необходимости сохранить введенные данные, для чего выбрать пункт меню *Сервис* → *Сохранить данные* и нажать клавишу <Enter>.

### ***Вопросы для самоконтроля***

1. Каков порядок оформления наличия остатков товаров на складах; поступления товаров; отпуска товаров; актов фактической приемки товаров; актов приемки и отпуска товаров, находящихся на ответственном хранении; возврата товаров поставщику; возврата товаров от покупателя?

2. Каково назначение актов фактической приемки товаров; приемки транзитных товаров; приемки товаров на ответственное хранение?

3. Какие документы строгой отчетности формируются при оформлении торгово-технологических операций?

## **Лабораторное занятие 4** **Выполнение операций складского учета**

***Цель занятия:*** получить практические навыки документального оформления операций оперативного складского учета:

- перемещения товаров между складами;
- переоценки товаров;
- списания товаров;
- инвентаризации товаров на складах.

### ***Задание 4.1. Документальное оформление перемещения товаров между складами***

***Ситуация.*** В течение текущего отчетного периода на ЧТУП «Гомельская универсальная база» осуществлялось перемещение товаров между складами, которое необходимо документально оформить (две накладные на перемещение товаров (отпуск с одного склада и оприходование на другой склад)).

### *Последовательность действий*

- При необходимости восстановить ранее введенные данные, для чего выбрать пункт меню *Сервис* → *Восстановление данных пользователя* и нажать клавишу <Enter>.
- Выбрать пункт меню *Операции* → *Перемещение товара*, после чего нажать клавишу <Enter>.
- Нажать функциональную клавишу <F1> и ознакомиться с подсказкой по работе с документами на перемещение товара.
- Выйти из контекстно-зависимой системы помощи, для чего нажать клавишу <Esc>.
- Заполнить документы на перемещение товара информацией, приведенной в таблице Б.1 приложения Б. Обратить внимание на то, что перед заполнением спецификации товара заполненную головную часть (шапку) накладной на перемещение необходимо записать в базу данных.
- Проверить правильность введенных данных.
- Выбрать сформированный документ на перемещение товара и нажать функциональную клавишу <F4>.
- Нажать экранную кнопку *Докум.*
- В отображаемой экранной форме нажать экранную кнопку *Перемещение товара на склад*. При этом произойдет собственно оформление перемещения товара. Обратить внимание на то, что акты о перемещении при этом обозначатся как сформированные, а в карточках складского учета (просмотр) появятся две записи – по одной для основного (расход) и другого (приход) склада.
- Выполнить перемещение по всем записям (сформировать акты) с признаком *Расход*.
- При необходимости сохранить введенные данные, для чего выбрать пункт меню *Сервис* → *Копирование данных пользователя* и нажать клавишу <Enter>.

#### ***Задание 4.2. Документальное оформление переоценки товаров***

*Ситуация.* В течение отчетного периода на ЧТУП «Гомельская универсальная база» осуществлялась переоценка товаров, которую необходимо оформить документально (сформировать акты о переоценке товаров).

### *Последовательность действий*

- При необходимости восстановить ранее введенные данные, для чего выбрать пункт меню *Сервис* → *Восстановление данных пользователя* и нажать клавишу <Enter>.
- Выбрать пункт меню *Операции* → *Переоценка товаров*, после чего нажать клавишу <Enter>.
- Нажать функциональную клавишу <F1> и ознакомиться с подсказкой по работе с документами о переоценке товаров.
- Выйти из контекстно-зависимой системы помощи, для чего нажать клавишу <Esc>.
- Заполнить документы на переоценку товаров информацией, приведенной в таблице Б.2 приложения Б. Обратить внимание на то, что перед заполнением спецификации товара заполненную головную часть (шапку) накладной на переоценку товаров необходимо записать в базу данных.
- Проверить правильность введенных данных.
- Выбрать сформированный документ на переоценку товаров и нажать функциональную клавишу <F4>.
- Нажать экранную кнопку *Докум.*
- В отображаемой экранной форме нажать экранную кнопку *Формирование актов о переоценке*. При этом произойдет собственно переоценка товаров. Обратить внимание на то, что акты о переоценке товаров при этом обозначатся как сформированные, а в карточках складского учета (просмотр) появятся две записи – расход товаров со старой ценой и приход тех же товаров с новой ценой.
- При необходимости сохранить введенные данные, для чего выбрать пункт меню *Сервис* → *Копирование данных пользователя* и нажать клавишу <Enter>.

#### ***Задание 4.3. Документальное оформление инвентаризации товаров***

*Ситуация.* В течение отчетного периода на ЧТУП «Гомельская универсальная база» осуществлялась инвентаризация товаров на складах. Необходимо документально оформить инвентаризацию товаров, сформировав акты инвентаризации.

## Последовательность действий

- При необходимости восстановить ранее введенные данные, для чего выбрать пункт меню *Сервис* → *Восстановление данных пользователя* и нажать клавишу <Enter>.
- Выбрать пункт меню *Документ* → *Инвентаризационные ведомости*, после чего нажать клавишу <Enter>.
- В отображаемой экранной форме из таблицы Б.3 приложения Б заполнить дату инвентаризации, номер ведомости, наименование склада и материально ответственное лицо (МОЛ) склада, после чего нажать экранную кнопку *Исполнить*.
- В отображаемой экранной форме нажать экранную кнопку *На экран*.
- Просмотреть сформированную информацию (обратить внимание на то, что в полученной ведомости поле *Количество* не заполнено).
- Нажать клавишу <Esc>.
- В отображаемой экранной форме нажать экранную кнопку *В файл*.
- Задать имя файла *test1*, куда будет сброшен бланк инвентаризационной ведомости (обратить внимание на то, что буквы в названии файла могут быть только латинскими).
- Распечатать бланк (для промышленной эксплуатации).
- Пересчитать и проставить в бланк количественные значения (для промышленной эксплуатации).
- Выбрать пункт меню *Отчеты* → *Ведомость оперативных остатков*, после чего нажать клавишу <Enter> (для учебного процесса).
- В отображаемой экранной форме установить интервал дат (с начала до конца текущего отчетного периода), после чего нажать экранную кнопку *Исполнить* (не выбирая склад).
- В отображаемой экранной форме нажать экранную кнопку *На экран*.
- Выписать на бумаге по складу, на котором проводится инвентаризация, наименования товаров и их фактическое количество.
- Выйти в главное меню АРМа.
- В соответствии с заданием на инвентаризацию изменить выписанное на бумаге количество в ту или другую сторону (с моделировать недостачу или излишки товаров).
- Выбрать пункт меню *Операции* → *Инвентаризация товара*, после чего нажать клавишу <Enter>.
- На основе выписанной информации (для учебного процесса) или на основе заполненных бланков инвентаризации (для промышленной

эксплуатации) по каждому складу аналогично формированию любого документа-основания сформировать и записать инвентаризационные ведомости. Обратить при этом внимание на то, что в поле *Акты инвентаризации* отсутствует отметка об их формировании.

- Поочередно входить в каждую инвентаризационную ведомость.
- Если для данной инвентаризационной ведомости акты инвентаризации не сформированы, нажать экранную кнопку *Докум*, после чего в отображаемой экранной форме нажать экранную кнопку *Формирование инвентаризационных актов*. В результате этих действий сформируются соответствующие инвентаризационные акты и в экранной форме соответствующей ведомости в поле *Инвентаризационные акты* появится сообщение об их формировании.

- Последовательно просмотреть сформированные инвентаризационные акты и сравнить количественные характеристики.

- Сформировать текстовый документ об инвентаризации, для чего необходимо последовательно выполнить следующие действия:

- нажать функциональную клавишу <F4>;

- нажать экранную кнопку *Докум*;

- для вывода документа на экран в отображаемой экранной форме нажать экранную кнопку *На экран*;

- для выхода из просмотра нажать клавишу <Esc>.

- Для сброса документа в файл необходимо нажать экранную кнопку *В файл*.

- В отображаемом окне ввести имя файла *test2*, после чего нажать клавишу <Enter>.

- Последовательно несколько раз нажать клавишу <Esc> для выхода в главное меню.

- При необходимости сохранить введенные данные, для чего выбрать пункт меню *Сервис* → *Копирование данных пользователя* и нажать клавишу <Enter>.

#### ***Задание 4.4. Документальное оформление списания товаров со склада***

*Ситуация.* В течение текущего отчетного периода на ЧТУП «Гомельская универсальная база» в результате инвентаризации обнаружена недостача товаров на складе. Необходимо документально оформить результаты инвентаризации (накладные на списание товаров).

### *Последовательность действий*

Действия по списанию товаров осуществляются аналогично описанным выше действиям по инвентаризации товара на складе с выявляемой недостачей товара.

### ***Вопросы для самоконтроля***

1. Каков порядок оформления перемещения товаров с одного склада на другой?
2. Каков порядок оформления переоценки товаров на складе?
3. Каков порядок оформления результатов инвентаризации товаров на складе?
4. В каких случаях оформляется списание товаров, а в каких – оприходование товаров на склад?

## **Лабораторное занятие 5 Формирование отчетов**

Сформированные отчеты отражают результаты деятельности торговой организации, направляются в вышестоящие организации и контролирующие органы.

В АРМе коммерсанта предусмотрены два вида отчетов (количественно-суммовые и аналитические). Количественно-суммовые отчеты формируют только количественные и суммовые оценки работы организации. Аналитические отчеты, кроме количественных и суммовых оценок, содержат элементы анализа (сравнения) планируемых оценок с фактическими.

***Цель занятия:*** получить практические навыки в формировании и анализе отчетов, соблюдая следующую последовательность:

- формирование и анализ количественно-суммовых отчетов;
- формирование и анализ аналитических отчетов.

### ***Задание 5.1. Формирование количественно-суммовых отчетов***

***Ситуация.*** В процессе работы АРМа коммерсанта за истекший отчетный период сформирован значительный объем информации, ха-

рактирующей деятельность торговой организации. Для ее анализа необходимо сформировать все виды количественно-суммовых отчетов, реализованных в составе данного АРМа.

### *Последовательность действий*

При необходимости восстановить ранее введенные данные, для чего выбрать пункт меню *Сервис* → *Восстановление данных пользователя* и нажать клавишу <Enter>.

Для формирования *ведомости оперативных остатков* необходимо последовательно выполнить следующие действия:

- Войти в пункт главного меню *ОТЧЕТЫ* и нажать клавишу <Enter>.

- Еще раз нажать клавишу <Enter>.

- Выбрать пункт меню *Ведомость оперативных остатков* и нажать клавишу <Enter>.

- В отображаемой экранной форме выбрать поле *Дата* и нажать клавишу <Enter>.

- Набрать интервал дат (начало и конец текущего отчетного периода), каждый раз нажимая клавишу <Enter>.

- Выбрать поле *Склад* и нажать клавишу <Enter> (если этот пункт не выполнять, то отчет по умолчанию будет формироваться по всем складам).

- Отметить требуемые склады из отображаемого перечня, каждый раз нажимая клавишу <Enter>.

- Нажать клавишу <Esc>.

- Нажать экранную кнопку *Исполнить*.

- В отображаемой экранной форме выбрать экранную кнопку *На экран* и нажать клавишу <Enter>.

- Просмотреть текст документа.

- Нажать клавишу <Esc>.

- В отображаемой экранной форме выбрать экранную кнопку *В файл* и нажать клавишу <Enter>.

- Набрать имя файла *test3* и нажать клавишу <Enter>.

- Нажать клавишу <Esc>.

Для формирования *ведомости движения товаров и тары* необходимо последовательно выполнить следующие действия:

- Войти в пункт главного меню *ОТЧЕТЫ* и нажать клавишу <Enter>.

- Еще раз нажать клавишу <Enter>.
- Выбрать пункт меню *Ведомость движения товаров и тары* и нажать клавишу <Enter>.
- В отображаемой экранной форме выбрать поле *Дата* и нажать клавишу <Enter>.
- Набрать интервал дат (начало и конец текущего отчетного периода), каждый раз нажимая клавишу <Enter>.
- Выбрать поле *Склад* и нажать клавишу <Enter> (если этот пункт не выполнять, то отчет по умолчанию будет формироваться по всем складам).
- Отметить требуемые склады из отображаемого перечня, каждый раз нажимая клавишу <Enter>.
- Нажать клавишу <Esc>.
- Нажать экранную кнопку *Исполнить*.
- В отображаемой экранной форме выбрать экранную кнопку *На экран* и нажать клавишу <Enter>.
- Просмотреть текст документа.
- Нажать клавишу <Esc>.
- В отображаемой экранной форме выбрать экранную кнопку *В файл* и нажать клавишу <Enter>.
- Набрать имя файла *test4* и нажать клавишу <Enter>.
- Нажать клавишу <Esc>.

Для формирования *ведомости движения товаров по товарным группам* необходимо последовательно выполнить следующие действия:

- Войти в пункт главного меню *ОТЧЕТЫ* и нажать клавишу <Enter>.
- Еще раз нажать клавишу <Enter>.
- Выбрать пункт меню *Сводная ведомость движения товаров по товарным группам* и нажать клавишу <Enter>.
- Выбрать поле *Склад* и нажать клавишу <Enter> (если этот пункт не выполнять, то отчет по умолчанию будет формироваться по всем складам).
- Отметить требуемые склады из отображаемого перечня, каждый раз нажимая клавишу <Enter>.
- Нажать клавишу <Esc>.
- Нажать экранную кнопку *Исполнить*.
- В отображаемой экранной форме выбрать экранную кнопку *На экран* и нажать клавишу <Enter>.
- Просмотреть текст документа.

- Нажать клавишу <Esc>.
- В отображаемой экранной форме выбрать экранную кнопку *В файл* и нажать клавишу <Enter>.
- Набрать имя файла *test5* и нажать клавишу <Enter>.
- Нажать клавишу <Esc>.

Для формирования *оборотной ведомости движения товаров* необходимо последовательно выполнить следующие действия:

- Войти в пункт главного меню *ОТЧЕТЫ* и нажать клавишу <Enter>.
- Еще раз нажать клавишу <Enter>.
- Выбрать пункт меню *Оборотная ведомость движения товаров* и нажать клавишу <Enter>.
- Выбрать поле *Склад* и нажать клавишу <Enter> (если этот пункт не выполнять, то отчет по умолчанию будет формироваться по всем складам).
- Отметить требуемые склады из отображаемого перечня, каждый раз нажимая клавишу <Enter>.
- Нажать клавишу <Esc>.
- Нажать экранную кнопку *Исполнить*.
- В отображаемой экранной форме выбрать экранную кнопку *На экран* и нажать клавишу <Enter>.
- Просмотреть текст документа.
- Нажать клавишу <Esc>.
- В отображаемой экранной форме выбрать экранную кнопку *В файл* и нажать клавишу <Enter>.
- Набрать имя файла *test6* и нажать клавишу <Enter>.
- Нажать клавишу <Esc>.

Для формирования *сокращенной оборотной ведомости движения товаров* необходимо последовательно выполнить следующие действия:

- Войти в пункт главного меню *ОТЧЕТЫ* и нажать клавишу <Enter>.
- Еще раз нажать клавишу <Enter>.
- Выбрать пункт меню *Сокращенная оборотная ведомость движения товаров* и нажать клавишу <Enter>.
- Выбрать поле *Склад* и нажать клавишу <Enter> (если этот пункт не выполнять, то отчет по умолчанию будет формироваться по всем складам).

- Отметить требуемые склады из отображаемого перечня, каждый раз нажимая клавишу <Enter>.

- Нажать клавишу <Esc>.

- Нажать экранную кнопку *Исполнить*.

- В отображаемой экранной форме выбрать экранную кнопку *На экран* и нажать клавишу <Enter>.

- Просмотреть текст документа.

- Нажать клавишу <Esc>.

- В отображаемой экранной форме выбрать экранную кнопку *В файл* и нажать клавишу <Enter>.

- Набрать имя файла *test7* и нажать клавишу <Enter>.

- Нажать клавишу <Esc>.

Для формирования *ведомости наличия товаров на дату* необходимо последовательно выполнить следующие действия:

- Войти в пункт главного меню *ОТЧЕТЫ* и нажать клавишу <Enter>.

- Еще раз нажать клавишу <Enter>.

- Выбрать пункт меню *Ведомость наличия товаров на дату* и нажать клавишу <Enter>.

- Выбрать поле *Склад* и нажать клавишу <Enter> (если этот пункт не выполнять, то отчет по умолчанию будет формироваться по всем складам).

- Отметить требуемые склады из отображаемого перечня, каждый раз нажимая клавишу <Enter>.

- Нажать клавишу <Esc>.

- Нажать экранную кнопку *Исполнить*.

- В отображаемой экранной форме выбрать экранную кнопку *На экран* и нажать клавишу <Enter>.

- Просмотреть текст документа.

- Нажать клавишу <Esc>.

- В отображаемой экранной форме выбрать экранную кнопку *В файл* и нажать клавишу <Enter>.

- Набрать имя файла *test8* и нажать клавишу <Enter>.

- Нажать клавишу <Esc>.

Для формирования *ведомости товаров с истекшим сроком хранения* необходимо последовательно выполнить следующие действия:

- Войти в пункт главного меню *ОТЧЕТЫ* и нажать клавишу <Enter>.

- Еще раз нажать клавишу <Enter>.

- Выбрать пункт меню *Ведомость товаров с истекшим сроком хранения* и нажать клавишу <Enter>.
- В отображаемой экранной форме выбрать поле *Дата* и нажать клавишу <Enter>.
- Набрать интервал дат (начало и конец текущего отчетного периода), каждый раз нажимая клавишу <Enter>.
- Выбрать поле *Склад* и нажать клавишу <Enter> (если этот пункт не выполнять, то отчет по умолчанию будет формироваться по всем складам).
- Отметить требуемые склады из отображаемого перечня, каждый раз нажимая клавишу <Enter>.
- Нажать клавишу <Esc>.
- Нажать экранную кнопку *Исполнить*.
- В отображаемой экранной форме выбрать экранную кнопку *На экран* и нажать клавишу <Enter>.
- Просмотреть текст документа.
- Нажать клавишу <Esc>.
- В отображаемой экранной форме выбрать экранную кнопку *В файл* и нажать клавишу <Enter>.
- Набрать имя файла *test9* и нажать клавишу <Enter>.
- Нажать клавишу <Esc>.

Для формирования *ведомости дефицитных товаров* необходимо последовательно выполнить следующие действия:

- Войти в пункт главного меню *ОТЧЕТЫ* и нажать клавишу <Enter>.
- Еще раз нажать клавишу <Enter>.
- Выбрать пункт меню *Ведомость дефицитных товаров* и нажать клавишу <Enter>.
- В отображаемой экранной форме выбрать поле *Дата* и нажать клавишу <Enter>.
- Набрать интервал дат (начало и конец текущего отчетного периода), каждый раз нажимая клавишу <Enter>.
- Нажать клавишу <Esc>.
- В отображаемой экранной форме выбрать поле *Срок хранения* и нажать клавишу <Enter>.
- Набрать интервал дат (начало и конец текущего отчетного периода), каждый раз нажимая клавишу <Enter>.
- Нажать экранную кнопку *Исполнить*.
- В отображаемой экранной форме выбрать экранную кнопку *На экран* и нажать клавишу <Enter>.

- Просмотреть текст документа.
- Нажать клавишу <Esc>.
- В отображаемой экранной форме выбрать экранную кнопку *В файл* и нажать клавишу <Enter>.
- Набрать имя файла *test10* и нажать клавишу <Enter>.
- Нажать клавишу <Esc>.

Для формирования *ведомости сверхнормативных запасов товаров* необходимо последовательно выполнить следующие действия:

- Войти в пункт главного меню *ОТЧЕТЫ* и нажать клавишу <Enter>.
- Еще раз нажать клавишу <Enter>.
- Выбрать пункт меню *Ведомость сверхнормативных запасов товаров* и нажать клавишу <Enter>.
- В отображаемой экранной форме выбрать поле *Дата* и нажать клавишу <Enter>.
- Набрать интервал дат (начало и конец текущего отчетного периода), каждый раз нажимая клавишу <Enter>.
- Нажать клавишу <Esc>.
- Нажать экранную кнопку *Исполнить*.
- В отображаемой экранной форме выбрать экранную кнопку *На экран* и нажать клавишу <Enter>.
- Просмотреть текст документа.
- Нажать клавишу <Esc>.
- В отображаемой экранной форме выбрать экранную кнопку *В файл* и нажать клавишу <Enter>.
- Набрать имя файла *test11* и нажать клавишу <Enter>.
- Нажать клавишу <Esc>.

Для формирования *ведомости приема товаров* необходимо последовательно выполнить следующие действия:

- Войти в пункт главного меню *ОТЧЕТЫ* и нажать клавишу <Enter>.
- Еще раз нажать клавишу <Enter>.
- Выбрать пункт меню *Ведомость приема товаров* и нажать клавишу <Enter>.
- В отображаемой экранной форме выбрать поле *Дата* и нажать клавишу <Enter>.
- Набрать интервал дат (начало и конец текущего отчетного периода), каждый раз нажимая клавишу <Enter>.

- Выбрать поле *Склад* и нажать клавишу <Enter> (если этот пункт не выполнять, то отчет по умолчанию будет формироваться по всем складам).

- Отметить требуемые склады из отображаемого перечня, каждый раз нажимая клавишу <Enter>.

- Нажать клавишу <Esc>.

- Нажать экранную кнопку *Исполнить*.

- В отображаемой экранной форме выбрать экранную кнопку *На экран* и нажать клавишу <Enter>.

- Просмотреть текст документа.

- Нажать клавишу <Esc>.

- В отображаемой экранной форме выбрать экранную кнопку *В файл* и нажать клавишу <Enter>.

- Набрать имя файла *test12* и нажать клавишу <Enter>.

- Нажать клавишу <Esc>.

Для формирования *ведомости отгрузки товаров по накладным* необходимо последовательно выполнить следующие действия:

- Войти в пункт главного меню *ОТЧЕТЫ* и нажать клавишу <Enter>.

- Еще раз нажать клавишу <Enter>.

- Выбрать пункт меню *Ведомость отгрузки товаров по накладным* и нажать клавишу <Enter>.

- В отображаемой экранной форме выбрать поле *Дата* и нажать клавишу <Enter>.

- Набрать интервал дат (начало и конец текущего отчетного периода), каждый раз нажимая клавишу <Enter>.

- Выбрать поле *Склад* и нажать клавишу <Enter> (если этот пункт не выполнять, то отчет по умолчанию будет формироваться по всем складам).

- Отметить требуемые склады из отображаемого перечня, каждый раз нажимая клавишу <Enter>.

- Нажать клавишу <Esc>.

- Нажать экранную кнопку *Исполнить*.

- В отображаемой экранной форме выбрать экранную кнопку *На экран* и нажать клавишу <Enter>.

- Просмотреть текст документа.

- Нажать клавишу <Esc>.

- В отображаемой экранной форме выбрать экранную кнопку *В файл* и нажать клавишу <Enter>.

- Набрать имя файла *test13* и нажать клавишу <Enter>.

- Нажать клавишу <Esc>.

Для формирования *ведомости неликвидов* необходимо последовательно выполнить следующие действия:

- Войти в пункт главного меню *ОТЧЕТЫ* и нажать клавишу <Enter>.

- Еще раз нажать клавишу <Enter>.

- Выбрать пункт меню *Ведомость неликвидов* и нажать клавишу <Enter>.

- В отображаемой экранной форме выбрать поле *Дата* и нажать клавишу <Enter>.

- Набрать интервал дат (начало и конец текущего отчетного периода), каждый раз нажимая клавишу <Enter>.

- Выбрать поле *Склад* и нажать клавишу <Enter> (если этот пункт не выполнять, то отчет по умолчанию будет формироваться по всем складам).

- Отметить требуемые склады из отображаемого перечня, каждый раз нажимая клавишу <Enter>.

- Нажать клавишу <Esc>.

- Нажать экранную кнопку *Исполнить*.

- В отображаемой экранной форме выбрать экранную кнопку *На экран* и нажать клавишу <Enter>.

- Просмотреть текст документа.

- Нажать клавишу <Esc>.

- В отображаемой экранной форме выбрать экранную кнопку *В файл* и нажать клавишу <Enter>.

- Набрать имя файла *test14* и нажать клавишу <Enter>.

- Нажать клавишу <Esc>.

Для формирования *реестра сформированных документов* необходимо последовательно выполнить следующие действия:

- Войти в пункт главного меню *ОТЧЕТЫ* и нажать клавишу <Enter>.

- Еще раз нажать клавишу <Enter>.

- Выбрать пункт меню *Реестр сформированных документов* и нажать клавишу <Enter>.

- В отображаемой экранной форме выбрать поле *Дата* и нажать клавишу <Enter>.

- Набрать интервал дат, каждый раз нажимая клавишу <Enter>.

- Выбрать поле *Склад* и нажать клавишу <Enter> (если этот пункт не выполнять, то отчет по умолчанию будет формироваться по всем складам).

- Отметить требуемые склады из отображаемого перечня, каждый раз нажимая клавишу <Enter>.

- Нажать клавишу <Esc>.

- Нажать экранную кнопку *Исполнить*.

- В отображаемой экранной форме выбрать экранную кнопку *На экран* и нажать клавишу <Enter>.

- Просмотреть текст документа.

- Нажать клавишу <Esc>.

- В отображаемой экранной форме выбрать экранную кнопку *В файл* и нажать клавишу <Enter>.

- Набрать имя файла *test15* и нажать клавишу <Enter>.

- Нажать клавишу <Esc>.

Для формирования *реестра счетов-фактур* необходимо последовательно выполнить следующие действия:

- Войти в пункт главного меню *ОТЧЕТЫ* и нажать клавишу <Enter>.

- Еще раз нажать клавишу <Enter>.

- Выбрать пункт меню *Реестр счетов-фактур* и нажать клавишу <Enter>.

- В отображаемой экранной форме выбрать поле *Дата* и нажать клавишу <Enter>.

- Набрать интервал дат (начало и конец текущего отчетного периода), каждый раз нажимая клавишу <Enter>.

- Выбрать поле *Склад* и нажать клавишу <Enter> (если этот пункт не выполнять, то отчет по умолчанию будет формироваться по всем складам).

- Отметить требуемые склады из отображаемого перечня, каждый раз нажимая клавишу <Enter>.

- Нажать клавишу <Esc>.

- Нажать экранную кнопку *Исполнить*.

- В отображаемой экранной форме выбрать экранную кнопку *На экран* и нажать клавишу <Enter>.

- Просмотреть текст документа.

- Нажать клавишу <Esc>.

- В отображаемой экранной форме выбрать экранную кнопку *В файл* и нажать клавишу <Enter>.

- Набрать имя файла *test16* и нажать клавишу <Enter>.

- Нажать клавишу <Esc>.

Для формирования *ведомости движения товаров по партнерам* необходимо последовательно выполнить следующие действия:

- Войти в пункт главного меню *ОТЧЕТЫ* и нажать клавишу <Enter>.
- Еще раз нажать клавишу <Enter>.
- Выбрать пункт меню *Ведомость движения товаров по партнерам* и нажать клавишу <Enter>.
- В отображаемой экранной форме выбрать поле *Дата* и нажать клавишу <Enter>.
- Набрать интервал дат (начало и конец текущего отчетного периода), каждый раз нажимая клавишу <Enter>.
- Нажать экранную кнопку *Исполнить*.
- В отображаемой экранной форме выбрать экранную кнопку *На экран* и нажать клавишу <Enter>.
- Просмотреть текст документа.
- Нажать клавишу <Esc>.
- В отображаемой экранной форме выбрать экранную кнопку *В файл* и нажать клавишу <Enter>.
- Набрать имя файла *test17* и нажать клавишу <Enter>.
- Нажать клавишу <Esc>.

Для формирования *ведомости оперативных остатков транзитных товаров* необходимо последовательно выполнить следующие действия:

- Войти в пункт главного меню *ОТЧЕТЫ* и нажать клавишу <Enter>.
- Еще раз нажать клавишу <Enter>.
- Выбрать пункт меню *Ведомость оперативных остатков транзитных товаров* и нажать клавишу <Enter>.
- В отображаемой экранной форме выбрать поле *Дата* и нажать клавишу <Enter>.
- Набрать интервал дат (начало и конец текущего отчетного периода), каждый раз нажимая клавишу <Enter>.
- Нажать экранную кнопку *Исполнить*.
- В отображаемой экранной форме выбрать экранную кнопку *На экран* и нажать клавишу <Enter>.
- Просмотреть текст документа.
- Нажать клавишу <Esc>.
- В отображаемой экранной форме выбрать экранную кнопку *В файл* и нажать клавишу <Enter>.

- Набрать имя файла *test18* и нажать клавишу <Enter>.
- Нажать клавишу <Esc>.

Для формирования *ведомости оперативных остатков товаров ответственного хранения* необходимо последовательно выполнить следующие действия:

- Войти в пункт главного меню *ОТЧЕТЫ* и нажать клавишу <Enter>.
- Еще раз нажать клавишу <Enter>.
- Выбрать пункт меню *Ведомость оперативных остатков ответственного хранения* и нажать клавишу <Enter>.
- В отображаемой экранной форме выбрать поле *Дата* и нажать клавишу <Enter>.
- Набрать интервал дат (начало и конец текущего отчетного периода), каждый раз нажимая клавишу <Enter>.
- Нажать экранную кнопку *Исполнить*.
- В отображаемой экранной форме выбрать экранную кнопку *На экран* и нажать клавишу <Enter>.
- Просмотреть текст документа.
- Нажать клавишу <Esc>.
- В отображаемой экранной форме выбрать экранную кнопку *В файл* и нажать клавишу <Enter>.
- Набрать имя файла *test19* и нажать клавишу <Enter>.
- Нажать клавишу <Esc>.

Для формирования *отчета о годовой потребности населения в товарах* необходимо последовательно выполнить следующие действия:

- Войти в пункт главного меню *ОТЧЕТЫ* и нажать клавишу <Enter>.
- Еще раз нажать клавишу <Enter>.
- Выбрать пункт меню *Годовая потребность населения в товарах* и нажать клавишу <Enter>.
- В отображаемой экранной форме выбрать поле *Наименование подгруппы товаров* и нажать клавишу <Enter>.
- Набрать с клавиатуры первые 4 буквы подгруппы и нажать клавишу <Enter>.
- Нажать экранную кнопку *Исполнить*.
- В отображаемой экранной форме выбрать экранную кнопку *На экран* и нажать клавишу <Enter>.
- Просмотреть текст документа.
- Нажать клавишу <Esc>.

- В отображаемой экранной форме выбрать экранную кнопку *В файл* и нажать клавишу <Enter>.
- Набрать имя файла *test20* и нажать клавишу <Enter>.
- Нажать клавишу <Esc>.
- Выйти из АРМа (последовательно нажимая клавишу <Esc> до появления главного меню, выбрать пункт меню *Выход* → *Выход из программы* и нажать клавишу <Enter>).
- Открыть файл <Disc>:\tow\txt\testnn.txt, где <Disc> – имя логического диска, на котором установлена программа «АРМ товароведа»; testnn – сформированные файлы *test3–test20*.
- Просмотреть файлы, после чего выйти из Far Manager.
- Снова войти в программу «АРМ товароведа».
- При необходимости сохранить введенные данные, для чего выбрать пункт меню *Сервис* → *Копирование данных пользователя* и нажать клавишу <Enter>.

## ***Задание 5.2. Формирование аналитических отчетов***

*Ситуация.* В процессе работы АРМа коммерсанта за истекший отчетный период сформирован значительный объем информации, характеризующей деятельность торговой организации. Для ее анализа необходимо сформировать все виды аналитических отчетов, реализованных в составе данного АРМа.

### *Последовательность действий*

Для формирования *ведомости выполнения потребительского заказа* необходимо последовательно выполнить следующие действия:

- Войти в пункт главного меню *АНАЛИЗ* и нажать клавишу <Enter>.
- Еще раз нажать клавишу <Enter>.
- Выбрать пункт меню *Выполнение потребительского заказа* и нажать клавишу <Enter>.
- В отображаемой экранной форме выбрать поле *Начальный год* и нажать клавишу <Enter>.
- Набрать текущий год, после чего нажать клавишу <Enter>.
- Нажать экранную кнопку *Исполнить*.
- В отображаемой экранной форме выбрать экранную кнопку *На экран* и нажать клавишу <Enter>.
- Просмотреть текст документа.

- Нажать клавишу <Esc>.
- В отображаемой экранной форме выбрать экранную кнопку *В файл* и нажать клавишу <Enter>.
- Набрать имя файла *test21* и нажать клавишу <Enter>.
- Нажать клавишу <Esc>.

Для формирования *ведомости выполнения договоров поставки* необходимо последовательно выполнить следующие действия:

- Войти в пункт главного меню *АНАЛИЗ* и нажать клавишу <Enter>.
- Еще раз нажать клавишу <Enter>.
- Выбрать пункт меню *Выполнение договоров поставки* и нажать клавишу <Enter>.
- В отображаемой экранной форме выбрать поле *Год* и нажать клавишу <Enter>.
- Набрать текущий год, после чего нажать клавишу <Enter>.
- Выбрать поле *Договор*, после чего нажать клавишу <Enter>.
- Набрать требуемый номер договора, после чего нажать клавишу <Enter>.
- Выбрать поле *Начальный месяц*, после чего нажать клавишу <Enter>.
- Набрать начальный месяц (например, месяц текущего отчетного периода), после чего нажать клавишу <Enter>.
- Выбрать поле *Конечный месяц*, после чего нажать клавишу <Enter>.
- Набрать конечный месяц (например, месяц текущего отчетного периода), после чего нажать клавишу <Enter>.
- Нажать экранную кнопку *Исполнить*.
- В отображаемой экранной форме выбрать экранную кнопку *На экран* и нажать клавишу <Enter>.
- Просмотреть текст документа.
- Нажать клавишу <Esc>.
- В отображаемой экранной форме выбрать экранную кнопку *В файл* и нажать клавишу <Enter>.
- Набрать имя файла *test22* и нажать клавишу <Enter>.
- Нажать клавишу <Esc>.

Для формирования *ведомости движения товаров с учетом товарооборота* необходимо последовательно выполнить следующие действия:

- Войти в пункт главного меню *АНАЛИЗ* и нажать клавишу <Enter>.
- Еще раз нажать клавишу <Enter>.
- Выбрать пункт меню *Движение товаров с учетом товарооборота* и нажать клавишу <Enter>.
- Выбрать поле *Начальный месяц*, после чего нажать клавишу <Enter>.
- Набрать начальный месяц (например, месяц текущего отчетного периода), после чего нажать клавишу <Enter>.
- Выбрать поле *Конечный месяц*, после чего нажать клавишу <Enter>.
- Набрать конечный месяц (например, месяц текущего отчетного периода), после чего нажать клавишу <Enter>.
- Нажать экранную кнопку *Исполнить*.
- В отображаемой экранной форме выбрать экранную кнопку *На экран* и нажать клавишу <Enter>.
- Просмотреть текст документа.
- Нажать клавишу <Esc>.
- В отображаемой экранной форме выбрать экранную кнопку *В файл* и нажать клавишу <Enter>.
- Набрать имя файла *test23* и нажать клавишу <Enter>.
- Нажать клавишу <Esc>.

Для формирования *ведомости поставки товаров в подведомственные магазины* необходимо последовательно выполнить следующие действия:

- Войти в пункт главного меню *АНАЛИЗ* и нажать клавишу <Enter>.
- Еще раз нажать клавишу <Enter>.
- Выбрать пункт меню *Поставка товаров в подведомственные магазины* и нажать клавишу <Enter>.
- В отображаемой экранной форме выбрать поле *Дата* и нажать клавишу <Enter>.
- Набрать интервал дат (начало и конец текущего отчетного периода), каждый раз нажимая клавишу <Enter>.
- Нажать экранную кнопку *Исполнить*.
- В отображаемой экранной форме выбрать экранную кнопку *На экран* и нажать клавишу <Enter>.
- Просмотреть текст документа.
- Нажать клавишу <Esc>.

- В отображаемой экранной форме выбрать экранную кнопку *В файл* и нажать клавишу <Enter>.
- Набрать имя файла *test24* и нажать клавишу <Enter>.
- Нажать клавишу <Esc>.
- Выйти из АРМа (последовательно нажимая клавишу <Esc> до появления главного меню, выбрать пункт меню *Выход* → *Выход из программы* и нажать клавишу <Enter>).
- Открыть файл <Disc>:\tow\txt\testnn.txt, где <Disc> – имя логического диска, на котором установлена программа «АРМ товароведа»; testnn – сформированные файлы *test21–test24*.
- Просмотреть файлы, после чего выйти из Far Manager.
- Снова войти в программу «АРМ товароведа».
- При необходимости сохранить введенные данные, для чего выбрать пункт меню *Сервис* → *Копирование данных пользователя* и нажать клавишу <Enter>.

### ***Задание для самоконтроля***

Сформировать, вывести на экран и проанализировать следующие документы:

- Ведомость оперативных остатков.
- Ведомость движения товаров и тары.
- Ведомость движения товаров по товарным группам.
- Обратную ведомость движения товаров.
- Ведомость наличия товаров на дату.
- Ведомость товаров с истекшим сроком хранения.
- Ведомость дефицитных товаров.
- Ведомость сверхнормативных запасов товара.
- Ведомость приема товаров.
- Ведомость отгрузки товаров по накладным.
- Ведомость неликвидов.
- Реестр сформированных документов.
- Реестр счетов-фактур.
- Ведомость движения товаров по партнерам.
- Ведомость оперативных остатков транзитных товаров.
- Ведомость оперативных остатков товаров ответственного хранения.
- Отчет о годовой потребности населения в товарах.
- Ведомость выполнения потребительского заказа.
- Ведомость выполнения договоров поставки.
- Ведомость движения товаров с учетом товарооборота.
- Ведомость поставки товаров в подведомственные магазины.

## **Лабораторное занятие 6**

### **Изучение инструментов анализа данных, предлагаемых АРМом коммерсанта**

Для оперативного анализа данных организации в АРМе предусмотрены следующие режимы, функции, инструменты:

- просмотр данных;
- фильтрация данных;
- упорядочивание (сортировка) данных;
- изменение порядка следования полей данных;
- экспорт данных.

Просмотр данных заключается в отображении различных данных, собранных в процессе функционирования АРМа. Просмотр данных может осуществляться в табличном виде, в виде бланков данных, а также в комбинированном виде.

Фильтрация данных заключается в выборе данных, удовлетворяющих заданным критериям (например, выбор договоров, заключенных в интервале дат). В АРМе допускается фильтрация по нескольким критериям (например, выбор договоров, заключенных в интервале дат, для конкретного партнера и т. д.).

Упорядочивание (сортировка) данных заключается в упорядоченном отображении выбранных данных (например, отображение выбранных товаров, упорядоченных по алфавиту). В АРМе допускается упорядочивание выбранных данных по нескольким критериям (например, отображение выбранных товаров, упорядоченных по видам товаров, а внутри видов – по алфавиту и т. д.).

Изменение порядка следования полей данных заключается в отображении выбранных данных, удовлетворяющих заданным критериям по порядку следования полей записей (например, отображение выбранных договоров в порядке следования их полей, заданных пользователем).

Экспорт данных заключается в преобразовании выбранных данных как из одной базы данных в другую того же типа, так и в текстовую таблицу для дальнейшей обработки данных вне АРМа. Состав полей записей данных при этом определяется пользователем.

**Цель занятия:** получить практические навыки использования инструментов оперативного анализа собранных данных, выполнив просмотр собранных данных, фильтрацию, упорядочивание (сортировку), изменение порядка следования полей в формах отчетности, экспорт данных в другую базу данных и текстовый файл.

### ***Задание 6.1. Просмотр собранных данных путем формирования карточки складского учета***

*Ситуация.* На ЧТУП «Гомельская универсальная база» сформированы данные, которые необходимо проанализировать, сформировав карточку складского учета.

#### *Последовательность действий*

- Найти требуемую запись из перечня карточек складского учета и нажать функциональную клавишу <F4>.
- Нажать экранную кнопку *Докум.*
- Для вывода документа на экран в отображаемой экранной форме необходимо нажать экранную кнопку *На экран.*
- Для выхода из просмотра нажать клавишу <Esc>.
- Для сброса документа в файл необходимо нажать экранную кнопку *В файл.*
- В отображаемом окне ввести имя файла *test25*, после чего нажать клавишу <Enter>.
- Последовательно несколько раз нажать клавишу <Esc> для выхода в главное меню.

### ***Задание 6.2. Фильтрация данных***

*Ситуация.* На ЧТУП «Гомельская универсальная база» сформированы данные, которые следует отфильтровать по определенным признакам. Для выполнения операции необходимо отобразить карточки складского учета для складов «Продтовары» и «Промтовары».

#### *Последовательность действий*

- Через пункт меню *Документы* → *Карточки складского учета* войти в картотеку карточек складского учета.

- Нажать экранную кнопку *Фильтр*.
- Выбрать (подвести курсор) из перечня отображаемых ключей «Склад», после чего нажать клавишу <Enter>.
- В отображенном перечне ключей выбрать «Продтовары» и «Промтовары», каждый раз нажимая клавишу <Enter>. При этом рядом с выбранным ключом должен появиться символ «\*».
- Нажать клавишу <Esc>.
- Нажать экранную кнопку *Исполнить*.
- Просмотреть полученную информацию.

### ***Задание 6.3. Упорядочивание (сортировка) данных***

*Ситуация.* В карточке складского учета ЧТУП «Гомельская универсальная база» данные необходимо упорядочить в алфавитном порядке по названию товара.

#### *Последовательность действий*

- Через пункт меню *Документы* → *Карточки складского учета* войти в картотеку карточек складского учета.
- Нажать экранную кнопку *Сорт*.
- Если в отображенной экранной форме в окне *Порядок сортировки по полям* имеется какая-либо информация, то следует удалить ее, последовательно отмечая очередное поле из отображаемого перечня и нажимая затем экранную кнопку *Удалить*.
- Добавить поля для сортировки, нажав кнопку *Добавить*, затем – *Наименование товара*, после чего нажать клавишу <Enter>.
- Нажать клавишу <Esc>.
- Нажать экранную кнопку *Исполнить*.
- Просмотреть полученную информацию.
- Убрать сортировку, войдя снова в назначение сортировки и нажав кнопку *Удалить все*, затем – экранную кнопку *Исполнить*.
- Описанным выше способом войти в сортировку и установить ее по полям *Склад* и *Дата*.
- Убрать сортировку, войдя снова в назначение сортировки и нажав кнопку *Удалить все*, затем – экранную кнопку *Исполнить*.

### ***Задание 6.4. Изменение порядка следования полей записей данных***

*Ситуация.* Для анализа данных ЧТУП «Гомельская универсальная база» необходимо отобразить перечень карточек складского учета, поменяв местами поля *Номер* и *Дата*.

*Последовательность действий*

- Через пункт меню *Документы* → *Карточки складского учета* войти в картотеку карточек складского учета.
- Нажать экранную кнопку *Поряд*.
- Подвести курсор к полю *Номер* и установить в поле *Порядок* значение «2».
- Подвести курсор к полю *Дата* и установить в поле *Порядок* значение «1».
- Переместить курсор в любое другое место (при этом произойдет запись в базу данных новых значений порядка вывода полей).
- Нажать клавишу <Esc>.
- Просмотреть полученную информацию. Обратит внимание на изменившийся порядок следования полей.

### *Задание 6.5. Экспорт данных*

1. Необходимо экспортировать карточки складского учета в другую базу данных, оставив только поля *Номер*, *Дата*, *Наименование товара*, *Единица измерения* и *Количество*.

2. Нужно экспортировать полученную базу данных в текстовый файл, оставив сформированные поля.

*Последовательность действий*

- Через пункт меню *Документы* → *Карточки складского учета* войти в картотеку карточек складского учета.
- Нажать экранную кнопку *Экспорт*.
- В отображаемой экранной форме курсор мыши подвести к полю ( ) *База данных .DBF* и щелкнуть левой клавишей, после чего рядом появится точка.
- В отображаемой экранной форме курсор мыши подвести к полю ( ) *Без кодов* и щелкнуть левой клавишей, после чего рядом появится точка.
- В отображаемой экранной форме курсор мыши подвести к полю *Экспортируемые поля* и щелкнуть левой клавишей.

- В отображенном перечне экспортируемых полей последовательно отметить поля *Номер*, *Дата*, *Наименование товара*, *Единица измерения* и *Количество* (последовательно подводя курсор к очередному полю и нажимая клавишу <Enter>).
  - Нажать клавишу <Esc>.
  - Задать имя файла *test26* и нажать клавишу <Enter>.
  - Нажать экранную кнопку *Исполнить*.
  - В отображенной экранной форме выбрать опцию *На экран* и нажать клавишу <Enter>.
  - Просмотреть полученную информацию.
  - В отображаемой экранной форме курсор мыши подвести к полю ( ) *Текстовый .TXT* и щелкнуть левой клавишей, после чего рядом появится точка.
  - В отображаемой экранной форме курсор мыши подвести к полю ( ) *Без кодов* и щелкнуть левой клавишей, после чего рядом появится точка.
  - В отображаемой экранной форме курсор мыши подвести к полю *Экспортируемые поля* и щелкнуть левой клавишей.
  - В отображенном перечне экспортируемых полей последовательно отметить поля *Номер*, *Дата*, *Наименование товара*, *Единица измерения* и *Количество* (последовательно подводя курсор к очередному полю и нажимая клавишу <Enter>).
    - Нажать клавишу <Esc>.
    - Задать имя файла *test27* и нажать клавишу <Enter>.
    - Нажать экранную кнопку *Исполнить*.
    - В отображенной экранной форме выбрать опцию *На экран* и нажать клавишу <Enter>.
    - Просмотреть полученную информацию.
    - Выйти из АРМа (последовательно нажимая клавишу <Esc> до появления главного меню, выбрать пункт меню *Выход* → *Выход из программы* и нажать клавишу <Enter>).
      - Открыть файл <Disc>:\tow\txt\testnn.txt, где <Disc> – имя логического диска, на котором установлена программа «АРМ товаровед»; testnn – сформированные файлы *test25–test27*.
      - Снова войти в программу «АРМ товаровед».
      - При необходимости сохранить введенные данные, для чего выбрать пункт меню *Сервис* → *Копирование данных пользователя* и нажать клавишу <Enter>.

## ***Задание 6.6. Расчеты по формулам***

1. Необходимо рассчитать рентабельность мероприятий по автоматизации деятельности ЧТУП «Гомельская универсальная база» по следующим формулам:

$$D\delta = \frac{Y \cdot 100}{\zeta};$$

$$Y = \frac{\Delta\ddot{a} \cdot D}{100 - \zeta};$$

$$\Delta\ddot{a} = (\Delta 2 - \Delta 1) \ddot{A},$$

где  $Pp$  – рентабельность мероприятий по автоматизации торговли, %;  
 $\mathcal{E}$  – экономический эффект автоматизации, тыс. р.;  
 $Z$  – затраты на автоматизацию, тыс. р.;  
 $T\partial$  – дополнительный товароборот, тыс. р.;  
 $P$  – прирост рентабельности за счет автоматизации, %;  
 $T2$  – среднедневной товароборот, достигнутый в результате мероприятий по автоматизации, тыс. р.;  
 $T1$  – среднедневной товароборот до проведения мероприятий по автоматизации, тыс. р.;  
 $D$  – число дней в отчетном периоде.

2. Следует оценить эффективность электронного магазина по следующим формулам:

$$\Delta\hat{i}\hat{a} = \hat{E}\zeta \cdot \hat{N}\hat{i};$$

$$\hat{A}\hat{a} = \hat{E}\zeta(\hat{N}\hat{i} - \hat{N}\hat{a});$$

$$\hat{O}\hat{\delta} = (\zeta\hat{i} + \zeta\hat{o} + \zeta\hat{\delta} + \zeta\hat{i}\hat{\delta})12 + \zeta\hat{a} \cdot \hat{E}\zeta;$$

$$D\hat{e} = \frac{\hat{O}\hat{\delta}}{\hat{E} \cdot 100};$$

$$\hat{E} = \zeta\hat{\delta}\hat{n} + \zeta\hat{\delta}\hat{a}\hat{a} + \zeta\hat{i}\hat{a} + \zeta\hat{a}\hat{\delta}$$

$$D\hat{i}\hat{\delta} = \frac{\hat{O}\hat{\delta}}{\Delta\hat{i}\hat{a} \cdot 100};$$

$$\hat{N}\hat{i}\hat{e} = \frac{\hat{E}}{\hat{O}\hat{\delta} \cdot 100};$$

где  $Tоб$  – товарооборот, полученный электронным магазином, тыс. р.;  
 $Кз$  – количество оформленных, доставленных и оплаченных заказов, ед.;  
 $Сп$  – средняя стоимость покупки, приходящаяся на одного покупателя, тыс. р.;  
 $Вд$  – валовой доход, полученный электронным магазином, тыс. р.;  
 $Сб$  – средняя себестоимость товаров, приходящаяся на один заказ, тыс. р.;  
 $Фр$  – финансовый результат (прибыль или убыток) деятельности электронного магазина за год, тыс. р.;  
 $Зо$  – затраты на оплату труда персонала в месяц, тыс. р.;  
 $Зх$  – плата за хостинг в месяц, тыс. р.;  
 $Зр$  – затраты на рекламу в месяц, тыс. р.;  
 $Зпр$  – прочие затраты в месяц, тыс. р.;  
 $Зд$  – средние затраты на доставку одного заказа, тыс. р.;  
 $Рк$  – рентабельность вложенного в создание электронного магазина капитала, %;  
 $К$  – капитальные (единовременные) затраты на создание электронного магазина, тыс. р.;  
 $Зрс$  – затраты на разработку сайта, тыс. р.;  
 $Зрег$  – затраты на регистрацию электронного адреса, тыс. р.;  
 $Зоб$  – затраты на покупку и монтаж необходимого оборудования и программного обеспечения, тыс. р.;  
 $Здр$  – прочие единовременные затраты, тыс. р.;  
 $Рпр$  – рентабельность продаж (товарооборота), %;  
 $Сок$  – срок окупаемости затрат на создание электронного магазина, лет.

### *Последовательность действий*

Для расчета по формулам, прежде всего, необходимо создать эти формулы. Для создания перечисленных формул следует выполнить следующие действия:

- Выбрать пункт меню *Справочники* → *Формулы расчетов*, после чего нажать клавишу <Enter>.
- Нажать функциональную клавишу <F1> и ознакомиться с подсказкой по работе с формулами.
- Выйти из контекстно-зависимой системы помощи, для чего нажать клавишу <Esc>.

- Заполнить формулы, приведенные в таблице В.1 приложения В. При вводе новой формулы указать ее наименование и ввести с клавиатуры формулу расчета таким образом, чтобы участвующие в ней наименования параметров (латинскими буквами) не повторялись и не входили в состав другого наименования параметра. Обратить внимание, что перед заполнением переменных формулы головную часть (шапку) формулы необходимо записать в базу данных. После записи формулы нужно описать параметры, для чего служит опция *Переменные формулы*. Для каждой переменной вводится ее латинское наименование (такое как в формуле), русское наименование и определяется длина целой и десятичной частей переменной.

- Проверить правильность введенных данных.

- Выбрать пункт меню *Анализ* → *Расчет по формуле*, после чего нажать клавишу <Enter>.

- Нажать функциональную клавишу <F1> и ознакомиться с подсказкой по работе с формулами.

- Выйти из контекстно-зависимой системы помощи, для чего нажать клавишу <Esc>.

- Выбрать из меню формул расчета первую формулу и нажать клавишу <Enter>.

- Ввести данные для всех переменных формулы. Для этого необходимо в высветившемся окне ввести с клавиатуры значения переменных из формулы, расположенные в правой части окна.

- Нажать клавишу *Рассчитать*.

- Просмотреть полученный результат. Результат расчета выводится в текущем окне. Если формула задана неверно или результат не имеет смысла (например, деление на 0), то выдается сообщение *Ошибка в формуле*.

- Нажать клавишу <Esc>.

- Провести расчет для всех формул.

### ***Вопросы для самоконтроля***

1. Каковы назначение и порядок проведения фильтрации данных?
2. С какой целью необходимо упорядочивать данные, последовательность осуществления операции?
3. Каков процесс осуществления изменения порядка следования полей данных?
4. Каковы назначение экспорта данных и процедура его осуществления?

5. Какова последовательность действий в процедуре осуществления расчета по формулам?

## **Лабораторное занятие 7** **Администрирование программного комплекса** **«АРМ коммерсанта»**

Пользователю со статусом администратора системы предоставляются дополнительные функции, расширяющие его функциональные возможности в части настройки и контроля работы программного обеспечения АРМа по сравнению с простым пользователем.

Таковыми функциями являются функции установления идентификаторов и паролей пользователей, установки директориев сохранения данных и отчетных форм, а также интерактивного формирования шаблонов форм выходных документов.

При использовании данного АРМа в учебном процессе администраторами системы являются преподаватели и системные программисты, в торговой организации – специалисты, обладающие полномочиями по использованию данных, формируемых АРМом.

Функции администратора не предоставляются простым пользователям в связи с риском нарушения согласованной работы АРМа по причине некорректных действий пользователя, а также преднамеренного несанкционированного изменения отдельных данных.

Для активизации функций администратора пользователь должен войти в АРМ с шифром и паролем администратора, а затем выполнить следующие действия:

- войти в подменю *Сервис* → *Администратор*;
- нажать клавишу <Enter>.

**Цель занятия:** получить практические навыки в администрировании программного комплекса «АРМ коммерсанта», решая задачи в следующей последовательности:

- Войти в программный комплекс «АРМ коммерсанта» с именем и паролем администратора.
- Сохранить данные, сформированные в процессе предыдущей работы с АРМом, в том числе вне АРМа.
- Восстановить сохраненные данные, в том числе вне АРМа.
- Отработать изменение имени и пароля пользователя.
- Отработать переход к следующему отчетному периоду.

- Отработать удаление неиспользуемых данных.
- Восстановить инсталляционную версию АРМа для последующего выполнения комплексных контрольных заданий.

### ***Задание 7.1. Сохранение данных***

*Ситуация.* На ЧТУП «Гомельская универсальная база» сформированы данные, которые необходимо сохранить в контексте АРМа и вне его, получив папки DBF и TXT в D:\user\Learn и D:\tow, содержащие одинаковые данные.

#### *Последовательность действий*

- Войти в АРМ с именем и паролем администратора.
- Войти в подменю *Сервис* → *Администратор*.
- Нажать клавишу <Enter>.
- Выбрать пункт меню *Сервис* → *Копирование данных пользователя*, после чего нажать клавишу <Enter>.
  - Выйти из АРМа.
  - Войти в Far Manager или Total Commander.
  - В папке D:\user создать папку с именем Learn.
  - Из папки D:\tow любым способом произвести копирование папок DBF и TXT в папку Learn.

### ***Задание 7.2. Восстановление данных***

*Ситуация.* На ЧТУП «Гомельская универсальная база» сформированы данные, сохраненные в контексте АРМа и вне его, которые необходимо восстановить (в контексте АРМа и вне АРМа), получив папки DBF и TXT в D:\user\Learn и D:\tow, содержащие одинаковые данные.

#### *Последовательность действий*

- Войти в АРМ с именем и паролем администратора.
- Войти в подменю *Сервис* → *Администратор*.
- Нажать клавишу <Enter>.
- Выбрать пункт меню *Сервис* → *Восстановление данных пользователя*, после чего нажать клавишу <Enter>.
  - Выйти из АРМа.
  - Войти в Far Manager или Total Commander.

- Из папки D:\user\Learn любым способом произвести копирование папок DBF и TXT в папку D:\tow.

### ***Задание 7.3. Изменение имени и пароля***

*Ситуация.* На ЧТУП «Гомельская универсальная база» сформированы данные, сохраненные в контексте АРМа и вне АРМа. Необходимо создать нового пользователя, работающего с этими данными.

#### *Последовательность действий*

- Войти в АРМ с именем и паролем администратора.
- Войти в подменю *Сервис* → *Администратор*.
- Нажать клавишу <Enter>.
- Выбрать пункт подменю *Настройки статусов*, после чего нажать клавишу <Enter>.
  - Для добавления новой строки в открывшейся таблице нажать функциональную клавишу <F2>, в результате чего добавится пустая строка в данной таблице.
  - В появившейся строке в поле *Статус* набрать Student, в поле *Пароль* – значение 123456, а в поле *Путь доступа* – D:\user\learn.
  - Перевести курсор на другую строку, в результате чего произойдет запись новой строки в таблицу статусов.
  - Выйти из АРМа.
  - Войти в АРМ с именем Student и паролем 123456.
  - Выполнить копирование и восстановление данных.

### ***Задание 7.4. Переход к следующему отчетному периоду***

Данная функция выполняется при переходе к следующему отчетному периоду (месяц, год). Данные изменяются в части карточек складского учета.

Пользователь, как правило, активизирует эту функцию либо в конце последнего рабочего дня завершающегося отчетного периода, либо в начале первого рабочего дня начинающегося отчетного периода.

*Ситуация.* ЧТУП «Гомельская универсальная база» необходимо перейти к следующему отчетному периоду с продолжением выполнения торгово-технологических операций.

### *Последовательность действий*

- Войти в АРМ с любым именем и паролем.
- Войти в подменю *Операции* → *Переход к следующему месяцу*.
- Нажать клавишу <Enter>.
- Повторно выполнить задание 11, изменяя соответственно месяц во вводимых данных на установленный месяц.
- Перейти к следующему месяцу.
- Повторно выполнить задание 12, изменяя соответственно месяц во вводимых данных на установленный месяц.
- Проанализировать полученные отчеты.

### ***Задание 7.5. Удаление неиспользуемых данных***

Необходимо удалить данные за предыдущий год.

### *Последовательность действий*

- Войти в АРМ с именем и паролем администратора.
- Войти в подменю *Сервис* → *Администратор*.
- Нажать клавишу <Enter>.
- Изменять отчетный период, пока не произойдет переход на следующий год.
  - Войти в подменю *Сервис* → *Удаление данных*.
  - Выбрать период, за который удаляются данные (за предыдущий год).
  - Нажать клавишу <Enter>.

### ***Задание 7.6. Восстановление инсталляционной версии***

Восстановить инсталляционную версию АРМа, что позволит получить чистую базу данных.

### *Последовательность действий*

- Войти в АРМ.
- Войти в подменю *Сервис* → *Восстановление инсталляционной версии*.
- Нажать клавишу <Enter>.

- Из задания ввести год и месяц отчетного периода.
- Нажать клавишу <Enter>.

### ***Вопросы для самоконтроля***

1. Как осуществляется сохранение данных в АРМе?
2. Как определяется путь копирования данных в АРМе?
3. Как копируются данные вне АРМа?
4. Как осуществляется восстановление данных в АРМе?
5. Как определяется путь восстановления данных в АРМе?
6. Как осуществляется восстановление данных вне АРМа?
7. Каков порядок заведения нового пользователя?
8. Каков порядок удаления неиспользуемых данных?
9. Каков порядок восстановления инсталляционной версии АРМа?

## **Лабораторное занятие 8**

### **Выполнение комплексных заданий**

***Цель занятия:*** документально оформить торгово-техно-логические операции в соответствии с предложенными ситуациями, получить и проанализировать отчетные формы; недостающие реквизиты для решения ситуаций сформулировать самостоятельно.

*Ситуация 1.* ООО «Хозяюшка» (г. Минск, ул. Комаренко, 185) имеет в своем распоряжении следующие склады:

- «Основной» (заведующий складом М. Н. Синицина);
- «Распределительный» (заведующий складом А. О. Орлов).

От ОДО «Вкусные продукты» (г. Гродно, ул. Брестская, 22) согласно договору № 1808 по накладной № 45008234 на склад «Основной» получено 250 банок консервов «Вишня с сахаром и мякотью» емкостью 0,5 л (закупочная цена банки с продуктом – 3 000 р.).

В тот же день 200 банок по договору № 1/23 были отпущены ОДО «Лексус-плюс» (г. Минск, ул. Я. Коласа, 98) с надбавкой 10%, а оставшиеся товары со склада «Основной» перемещены на склад «Распределительный».

*Ситуация 2.* Руководством ОАО «Светлана» (г. Гомель, ул. Вологовская, 3А, телефон 2-22-09, директор В. В. Шолохов) принято ре-

шение автоматизировать документооборот, отражающий технологические и коммерческие операции в организации.

Организация имеет два склада:

- «Электротовары» (заведующий складом И. И. Иванова);
- «Промышленные товары» (заведующий складом П. П. Петрова).

Согласно договору № 199 с Минской оптовой базой «Электрострит» (г. Минск, ул. Комсомольская, 2, телефон 272-86-33, директор С. С. Столин) были получены и оприходованы на склад «Промышленные товары» следующие товары:

- камин электрический «Мечта» мощностью 2 000 Вт, производства Российской Федерации (г. Москва, ПО «Оборон-Конверс»), артикул 543433-99, прејскурант 3439421-99, сорт высший, цена 5 000 000 бел. р., в количестве 100 шт.;

- бытовой холодильник «Минск-12 ЕМ», двухкамерный, производства Республики Беларусь (г. Минск, ПО «Атлант»), артикул 32-3-23-00, прејскурант 9837893-00, сорт высший, цена 13 000 000 бел. р., в количестве 50 ед.

Работники коммерческой службы ОАО «Светлана», по результатам исследования рынка, установили на данные товары торговую надбавку 10%.

В тот же день все бытовые холодильники были реализованы универмагу «Гомель» (г. Гомель, ул. Советская, 44, телефон 55-40-92, директор К. К. Кондратьев) согласно договору поставки № 115, а все каминны были перемещены на склад «Электротовары» в связи с освобождением там складских помещений.

*Ситуация 3.* Согласно решению директора головного предприятия было создано новое структурное подразделение «Филиал № 3 по торговле бакалейными товарами» (сокращенное название – «Филиал № 3 Бакалея»). Данное структурное подразделение имеет склад «Бакалея» (материально ответственное лицо – Игорь Николаевич Соколов).

На основании договора № 55 от 1 января 20\_\_ г. И. Н. Соколов 27 января 20\_\_ г. получил от Житковичского райпо (г. Житковичи, ул. Железнодорожная, 1, телефон 2-13-58) 200 бутылок уксуса столового по закупочной цене 1 000 р. за бутылку. За товаром И. Н. Соколов выезжал в Житковичское райпо самостоятельно.

В этот же день И. Н. Соколов согласно договору № 88 от 2 января 20\_\_ г. реализовал 150 бутылок уксуса столового по 1 200 р. за бутылку хозрасчетному объединению «Коопунивермаг» г. Комарин (г. Комарин, ул. Ленина, 5, телефон 2-33-88, директор А. В. Жуков).

*Ситуация 4.* В ОАО «Гомельоблторг» (г. Гомель, ул. Могилевская, 12, директор В. П. Кудин, главный бухгалтер Е. П. Топлинкин) со 2 мая 20\_\_ г. принято решение автоматизировать торгово-технологические процессы, отражающие технологические и коммерческие операции, на базе использования программного продукта «АРМ товаровед».

Данной организации принадлежат следующие склады:

- «Продтовары-люкс» (заведующий складом М. П. Никифорова);
- «Непродтовары-люкс» (заведующий складом Т. П. Павлова);
- «Распределительный-люкс» (заведующий складом Т. П. Боровая).

В начальный момент на складах находились следующие остатки товаров:

- на складе «Продтовары-люкс»:

1) напиток «Волшебный сад» – 200 упаковок по цене 6 500 р. за упаковку;

2) коньяк «Арагви» – 20 коробок, в каждой из которых 12 бутылок емкостью 0,5 л по цене 65 000 р. за бутылку;

3) Советское шампанское – 10 ящиков, в каждом из которых по 12 бутылок емкостью 0,75 л по цене 29 900 р. за бутылку;

- на складе «Непродтовары-люкс»:

1) обогреватель «Лето» – 20 ед. по цене 600 000 р. за ед.;

2) туфли – 50 пар по цене 225 000 р. за пару.

От ОАО «Калинковичский комбинат хлебопродуктов» 5 мая 20\_\_ г. согласно договору № 18 по накладной № 34000234 на склад «Продтовары-люкс» получено 1 000 кг манной крупы по цене 3 000 р. за кг.

Организация «Гомельоблторг» 6 мая 20\_\_ г. продала населению 2 обогревателя «Лето» и 5 ящиков шампанского.

На склад «Распределительный-люкс» 7 мая 20\_\_ г. были переданы 500 кг манной крупы, а 250 кг этой крупы согласно договору № 34 по накладной № 36000761 были отпущены Гомельскому райпо.

На складе «Продтовары-люкс» 15 мая 20\_\_ г. в результате инвентаризации была выявлена недостача манной крупы в размере 10 кг, которые списаны по результатам инвентаризации.

*Ситуация 5.* В ОАО «Алеся» (г. Гомель) согласно постановлению № 20 директора И. И. Суржик с 15 января 20\_\_ г. принято решение автоматизировать торгово-технологические процессы, отражающие

технологические и коммерческие операции, на базе использования программного продукта «АРМ товаровед».

Данной организации принадлежат следующие склады:

- «Продовольственные товары № 1» (заведующий складом С. С. Сидоров);
- «Продовольственные товары № 2» (заведующий складом О. П. Ворон);
- «Промышленные товары № 6» (заведующий складом Т. Л. Игнатович).

В начальный момент на складах находились следующие остатки товаров:

- на складе «Промышленные товары № 6»:

1) шампунь «Детский» – 200 флаконов емкостью 250 мл по цене 7 500 р. за флакон;

2) губная помада «Блеск» – 20 шт. по цене 6 500 р. за шт.;

- на складе «Продовольственные товары № 2»:

1) вино «Рубин» – 20 бутылок по цене 25 000 р. за бутылку;

2) ликер «Кофейный» – 40 бутылок по цене 29 000 р. за бутылку.

От СП «Белита» (г. Минск, директор С. С. Столин) 1 февраля 20\_\_ г. согласно договору № 9 от 23 января 20\_\_ г. по накладной № 34000234 на склад «Промышленные товары № 6» получено:

1) шампунь «Детский» – 100 флаконов емкостью 250 мл по цене 7 500 р. за флакон;

2) губная помада «Блеск» – 1 000 шт. по цене 6 500 р. за шт.;

3) крем для лица «Молодость» – 50 банок по цене 15 000 р. за банку;

4) лак для волос «Идеал» – 1 000 флаконов по цене 8 300 р. за флакон.

От ОАО «Ликероводочный завод "Кристалл"» (г. Минск, директор В. В. Зыль) 3 февраля 20\_\_ г. согласно договору № 7 от 30 января 20\_\_ г. по накладной № 18340123 на склад «Продовольственные товары № 2» получено:

1) вино «Рубин» – 1 000 бутылок по цене 25 000 р. за бутылку;

2) ликер «Кофейный» – 1 000 бутылок по цене 29 000 р. за бутылку;

3) ликер «Бум» – 1 000 бутылок по цене 24 000 р. за бутылку.

От СП ОАО «Спартак» (г. Гомель, директор Е. К. Сенюта) 5 февраля 20\_\_ г. согласно договору № 8 от 18 января 20\_\_ г. по накладной № 26740555 на склад «Продовольственные товары № 1» получено:

1) карамель с начинкой «Груша» – 100 кг по цене 25 000 р. за кг;

2) конфеты шоколадные «Спартак» – 100 коробок по цене 45 000 р. за коробку;

3) карамель «Дюшес» – 100 кг по цене 24 000 р. за кг.

Торговое предприятие «Алеся» 7 февраля 20\_\_ г. продало Жлобинскому райпо все товары, полученные от СП «Белита».

В этот же день Лоевскому райпо были отпущены товары:

1) вино «Рубин» – 500 бутылок;

2) ликер «Кофейный» – 100 бутылок;

3) ликер «Бум» – 250 бутылок.

В этот же день все товары, оставшиеся на складе «Продовольственные товары № 2», были перемещены на склад «Продовольственные товары № 1».

Жлобинское райпо 15 февраля 20\_\_ г. вернуло в ОАО «Алеся» 20 флаконов лака для волос «Идеал», 19 из них были возвращены поставщику, а 1 списан по результатам инвентаризации.

*Ситуация б.* Универмаг «Гомель» (г. Гомель, ул. Советская, 17, директор Л. В. Смородина, телефон 58-10-18, является клиентом ОАО «Белбизнесбанк») имеет в своем распоряжении два склада – «Продтовары» (заведующий складом Т. В. Крамер) и «Непродтовары» (заведующий складом Н. Т. Семенова).

От ОДО «Жлобинский мясокомбинат» (г. Жлобин, ул. Газеты «Звезда», 24, директор Н. П. Колбаско, телефон 24-23-89, является клиентом ОАО «Белагропромбанк») 12 декабря 20\_\_ г. согласно договору № 2386 от 12 января 20\_\_ г. по накладной № 450008234 от 12 декабря 20\_\_ г. на склад «Продтовары» поступило 250 кг колбасы «Докторская» по 44 500 р. за кг со сроком хранения до 25 декабря 20\_\_ г. и 50 кг буженины «Праздничная» по цене 70 200 р. за кг со сроком хранения до 24 декабря 20\_\_ г.

От торговой базы Гомельского облпотребсоюза (г. Гомель, ул. Загородная, 4, директор Н. П. Нешитая, телефон 98-23-89, является клиентом ОАО «Приорбанк») 16 декабря 20\_\_ г. согласно договору № 1234 от 11 февраля 2008 г. по накладной № 310004321 от 16 декабря 20\_\_ г. на склад «Непродтовары» поступило 500 коробок стирального порошка «Бонус» по цене 10 200 р. за коробку и 50 электроплиток «Уют» по цене 710 200 р. за шт.

В тот же день универмаг «Гомель» отпустил ИП П. П. Сидоренко на реализацию согласно договору № 8767 от 11 ноября 20\_\_ г. по накладной № 81004321 от 16 декабря 20\_\_ г. со склада «Непродтова-

ры» 50 коробок стирального порошка «Бонус» по цене 10 200 р. за коробку и 10 электроплиток «Уют» по цене 710 200 р. за шт.

В универмаге «Гомель» на складе «Продтовары» 21 декабря 20\_\_ г. проведена переоценка колбасы «Докторская». Цена снижена с 44 500 до 41 200 р. за кг.

На складе «Продтовары» 24 декабря 20\_\_ г. проведено списание 40 кг буженины «Праздничная» в связи с истечением срока ее хранения.

На складе «Непродтовары» 26 декабря 20\_\_ г. проведена инвентаризация, в результате которой обнаружены недостача одной электроплитки «Уют» и излишки стирального порошка «Бонус» (одна коробка). Недостача была списана, а излишки оприходованы.

Сформировать отчет по оперативным остаткам на 27 декабря 20\_\_ г.

*Ситуация 7.* ООО «Люкс» (г. Гомель, ул. Гоголя, 12, директор Л. В. Рогачев, телефон 47-95-63, является клиентом ОАО «Промстройбанк») имеет в своем распоряжении два склада – «Продтовары» (заведующий складом М. П. Никифорова) и «Непродтовары» (заведующий складом Т. П. Павлова).

Согласно планам поставок в ООО «Люкс» в 20\_\_ г. должны поступать товары:

- 1) колбаса «Докторская» – по 300 кг ежемесячно;
- 2) холодильники «Атлант» – по 10 шт. ежемесячно;
- 3) стиральный порошок «Ариель» – 500 коробок ежемесячно;
- 4) виски «Белая лошадь» – 100 бутылок ежемесячно.

На 1 декабря 20\_\_ г. в ООО «Люкс» находились остатки товаров:

• на складе «Продтовары»:

- 1) колбаса «Докторская» – 100 кг;
- 2) виски «Белая лошадь» – 20 бутылок;

• на складе «Непродтовары»:

- 1) стиральный порошок «Ариель» – 50 коробок;
- 2) холодильник «Атлант» – 5 шт.

От ОДО «Жлобинский мясокомбинат» (г. Жлобин, ул. Газеты «Звезда», 24, директор Н. П. Колбаско, телефон 24-23-89, является клиентом ОАО «Белагропромбанк») 5 декабря 20\_\_ г. согласно договору № 2386 от 12 января 20\_\_ г. по накладной № 450008234 от 5 декабря 20\_\_ г. на склад «Продтовары» поступило 250 кг колбасы «Докторская» по 44 500 р. за кг.

От РУП «Минск Кристалл» (г. Минск, ул. Московская, 12, директор Н. П. Наливайко, телефон 224-23-89, является клиентом

ОАО «Белагропромбанк») 5 декабря 20\_\_ г. согласно договору № 2386 от 1 декабря 20\_\_ г. по накладной № 450008234 от 5 декабря 20\_\_ г. на склад «Продтовары» поступило 100 бутылок виски «Белая лошадь» по цене 46 500 р. за бутылку.

От ОАО «Гомельский химический завод» (г. Гомель, ул. Загородная, 124, директор Д. Ф. Потапов, телефон 24-23-89, является клиентом ОАО «Белагропромбанк») 7 декабря 20\_\_ г. согласно договору № 2111 от 1 декабря 20\_\_ г. по накладной № 230008234 от 5 декабря 20\_\_ г. на склад «Непродтовары» поступило 100 коробок стирального порошка «Ариель» по цене 6 000 р. за коробку.

От ЗАО «Атлант» (г. Минск, ул. Заводская, 2, директор Н. Н. Пархоменко, телефон 224-23-89, является клиентом ОАО «Промстройбанк») 8 декабря 20\_\_ г. согласно договору № 2386 от 1 декабря 20\_\_ г. по накладной № 450008234 от 5 декабря 20\_\_ г. на склад «Непродтовары» поступило 10 холодильников «Атлант» по цене 10 200 000 р. за шт.

В тот же день ООО «Люкс» отпустило магазину «Евроопт» (г. Гомель) на реализацию согласно договору № 3167 от 11 ноября 20\_\_ г. по накладной № 81004321 от 8 декабря 20\_\_ г. со склада «Продтовары» 100 кг колбасы «Докторская» и 40 бутылок виски «Белая лошадь».

Тому же магазину «Евроопт» ООО «Люкс» 9 декабря 20\_\_ г. отпустило на реализацию согласно договору № 43/12 от 1 декабря 20\_\_ г. по накладной № 11224321 от 8 декабря 20\_\_ г. со склада «Непродтовары» 40 коробок стирального порошка «Ариель» и 5 холодильников «Атлант».

В связи с ремонтом 10 декабря 20\_\_ г. со склада «Продтовары» на склад «Непродтовары» было перемещено 100 бутылок виски «Белая лошадь»

В результате инвентаризации 12 декабря 20\_\_ г. на складе «Непродтовары» обнаружена неустранимая неисправность одного холодильника «Атлант», который был списан по результатам инвентаризации.

На складе «Продтовары» 14 декабря 20\_\_ г. проведена переоценка 50 кг колбасы «Докторская». Ее цена установлена в размере 42 300 р. за кг.

*Ситуация 8.* Отчетный период – январь 20\_\_ г.

Торговая база № 1 (г. Гомель, ул. Герцена, 12, директор предприятия Л. Д. Рогалев, телефон 48-95-63, является клиентом ОАО «Приорбанк») обслуживает регион со следующей структурой населения:

- дети до 7 лет – 20 000 чел.;
- дети с 7 до 14 лет – 30 000 чел.;
- взрослые и дети старше 14 лет – 50 000 чел.

Общая численность населения – 100 000 чел.

Торговая база № 1 имеет в своем распоряжении два склада – «Основной» (материально ответственное лицо П. Л. Прокопенко) и «Резервный» (материально ответственное лицо И. Н. Рыжиков).

Потребность в товарах на 1 год для вышеуказанных возрастных групп населения, соответственно, составила:

- ветчина копченая – 10, 25, 50 кг;
- сок морковный натуральный – 50, 100, 25 банок;
- стирально-моющие средства – 2, 5, 5 коробок.

На склад «Основной» 5 января 20\_\_ г. оформлены следующие остатки:

- 1) ветчина копченая – 500 кг по цене 37 500 р. за кг;
- 2) сок морковный натуральный – 120 банок по цене 12 300 р. за банку.

На склад «Резервный» оформлены следующие остатки:

1) стиральный порошок «Бонукс» – 500 коробок по цене 9 400 р. за коробку;

- 2) холодильник «Элджи» – 10 шт. по цене 8 990 000 р. за шт.

Торговая база № 1 6 января 20\_\_ г. заключила договор № 321 с Республиканской универсальной торговой базой (клиент ЗАО «Альфабанк») на годовую поставку товаров с разбивкой по месяцам.

Торговая база № 1 7 января 20\_\_ г. заключила договор № 456 с универсамом «Речицкий» (клиент АСБ «Беларусбанк») начиная с отчетного периода до конца текущего года на отпуск этой организации товаров:

- ветчины копченой – 30 кг ежемесячно;
- сока морковного натурального – 100 банок ежемесячно;
- стирального порошка «Бонукс» – 100 коробок ежемесячно.

Торговая база № 1 8 января 20\_\_ г. заключила договор № 789 с универсамом «Гомель» начиная с отчетного периода до конца текущего года на отпуск этому предприятию товаров:

- ветчины копченой – 30 кг ежемесячно;
- стирального порошка «Бонукс» – 100 коробок ежемесячно;
- сока морковного натурального – 100 банок ежемесячно.

Торговая база № 1 8 января 20\_\_ г. в соответствии с договором № 321 оплатила счет-фактуру на поставку товаров с Республиканской универсальной торговой базы:

- ветчины копченой – 60 кг по цене 37 500 р. за кг;
- сока морковного натурального – 200 банок по цене 12 300 р. за банку;
- стирального порошка «Бонукс» – 100 коробок по цене 9 400 р. за коробку.

Универсам «Речицкий» 9 января 20\_\_ г. оплатил счет-фактуру на поставку товаров с Торговой базы № 1 в соответствии с договором № 456:

- ветчины копченой – 60 кг по цене 37 500 р. за кг;
- сока морковного натурального – 200 банок по цене 12 300 р. за банку;
- стирального порошка «Бонукс» – 100 коробок по цене 9 400 р. за коробку.

Универмаг «Гомель» 10 января 20\_\_ г. оплатил счет-фактуру на поставку товаров с Торговой базы № 1 в соответствии с договором № 789:

- ветчины копченой – 60 кг по цене 37 500 р. за кг;
- сока морковного натурального – 200 банок по цене 12 300 р. за банку;
- стирального порошка «Бонукс» – 100 коробок по цене 9 400 р. за коробку.

На склад «Основной» (материально ответственное лицо П. Л. Прокопенко) Торговой базы № 1 11 января 20\_\_ г. по накладной № 3400089 с Республиканской универсальной торговой базы поступили товары:

- ветчина копченая – 60 кг;
- сок морковный натуральный – 100 банок;
- стиральный порошок «Бонукс» – 100 коробок;
- холодильник «Элджи» – 3 шт.

На склад «Резервный» (материально ответственное лицо И. Н. Рыжиков) по накладной № 6589871 поступили товары:

- ветчина копченая – 50 кг;
- сок морковный натуральный – 200 банок;
- стиральный порошок «Бонукс» – 200 коробок;
- холодильник «Элджи» – 3 шт.

Со склада «Основной» (материально ответственное лицо П. Л. Прокопенко) Торговой базы № 1 14 января 20\_\_ г. в универсам «Речицкий» по накладной № 9007654 отпущены товары:

- ветчина копченая – 30 кг.;
- сок морковный натуральный – 50 банок;

- стиральный порошок «Бонукс» – 100 коробок;
- холодильник «Элджи» – 2 шт.

Оставшиеся на складах Торговой базы № 1 товары 15 января 20\_\_ г. были перемещены следующим образом:

- ветчина копченая в количестве 30 кг со склада «Основной» на склад «Резервный»;
- холодильник «Элджи» в количестве 2 шт. со склада «Резервный» на склад «Основной».

На складе «Резервный» Торговой базы № 1 28 января 20\_\_ г. была проведена следующая переоценка товаров:

- ветчина копченая – 30 кг на 38 500 р. за кг;
- сок морковный натуральный – 50 банок на 11 200 р. за банку;
- стиральный порошок «Бонукс» – 100 коробок на 9 500 р. за коробку;
- холодильник «Элджи» – 2 шт. на 5 220 000 р. за шт.

На складе «Резервный» Торговой базы № 1 29 января 20\_\_ г. была проведена инвентаризация товаров со следующими результатами:

- ветчина копченая с недостачей в 1 кг;
- сок морковный натуральный с излишками 5 банок;
- холодильник «Элджи» с недостачей 1 шт.

Переход к следующему отчетному периоду был осуществлен 31 января 20\_\_ г.

## СПИСОК РЕКОМЕНДУЕМОЙ ЛИТЕРАТУРЫ

**Балагин, В. В.** Теоретические основы автоматизированного управления : учеб. пособие для вузов / В. В. Балагин. – Минск : Выш. шк., 1991. – 252 с.

**Баласаян, В. Э.** Электронный документооборот – основа эффективного управления современным предприятием. Автоматизация управленческого труда / В. Э. Баласаян // Упр. персоналом. – 2002. – № 2. – С. 22–24.

**Информационные технологии в бизнесе** : энцикл. / под ред. М. Желены ; пер. с англ. А. Железниченко. – СПб. : Питер, 2002. – 1120 с.

**Корнеев, И. К.** Информационные технологии в управлении / И. К. Корнеев, В. А. Машурцев. – М. : Инфра-М, 2001. – 158 с.

**Петров, Ю. А.** Комплексная автоматизация управления предприятием. Информационные технологии: теория и практика / Ю. А. Петров, Е. Л. Шлимович, Ю. В. Ирюпин. – М. : Финансы и статистика, 2001. – 160 с.

**Сибягатова Е. М.** Проблемы компьютеризации экономической деятельности. Современные пакеты программ : текст лекции / Е. М. Сибягатова. – Гомель : Бел. торгово-экон. ун-т потребит. кооп., 2000. – 24 с.

**Сидорович, М.** Проблемы и решения автоматизации учета в розничной торговле / М. Сидорович // Бел. экон. газ. – 2001. – № 10 (март). – С. 7–9.

**Технологии автоматизированной обработки учетно-аналитической информации** : учеб. пособие / Ю. Ю. Королев [и др.]. – Минск : ИВЦ Минфина, 2002. – 352 с.

**Шуремов, Е.** Автоматизация торговых предприятий: новые возможности / Е. Шуремов // Экономика и жизнь. – 2002. – № 32 (авг.). – С. 25.

## ПРИЛОЖЕНИЯ

Приложение А

### Информация для оформления документов по товародвижению

Таблица А.1 – Остатки товара

Параметр	Значение параметра
Дата	01.02.20__
Номер документа	1/02-20__
Склад	Продтовары
МОЛ	Анисимова Л. И.
Партнер	ЧТУП «Гомельская универсальная база»
<i>Спецификация товара</i>	
Группа товара	Колбасные изделия и копчености
Подгруппа товара	Колбасные изделия
Вид товара	Колбаса
Товар (тара)	Товар
Разновидность 1	Полукопченая
Разновидность 2	Домашняя
Наименование товара	Колбаса домашняя
Цена	30 000
Страна-производитель	Республика Беларусь
Фирма-производитель	Жлобинский мясокомбинат
Сорт товара	Высший
Артикул	11111111
Прейскурант	12345678
Единица измерения товара	Килограмм
Упаковка	Ящик
Количество упаковок	10
Количество товара в упаковке	10
Срок действия сертификата	31.10.20__
Срок хранения товара	15.02.20__
Номер товаро-места	Помещение 1, секция 2
Группа товара	Колбасные изделия и копчености
Подгруппа товара	Копчености
Вид товара	Буженина
Товар (тара)	Товар
Разновидность 1	Из окороков
Разновидность 2	Запечено-жареная
Наименование товара	Буженина «Праздничная»

Цена	41 000
------	--------

Продолжение таблицы А.1

Параметр	Значение параметра
Страна-производитель	Республика Беларусь
Фирма-производитель	Гомельский мясокомбинат
Сорт товара	Высший
Артикул	22222222
Прейскурант	12345678
Единица измерения товара	Килограмм
Упаковка	Короб
Количество упаковок	5
Количество товара в упаковке	8
Срок действия сертификата	31.10.20__
Срок хранения товара	10.02.20__
Номер товаро-места	Помещение 1, секция 2
Группа товара	Консервы овощные
Подгруппа товара	Овощи натуральные консервированные
Вид товара	Зеленый горошек
Товар (тара)	Товар
Разновидность 1	В собственном соку
Разновидность 2	Молочный
Наименование товара	Зеленый горошек «Лето»
Цена	6 500
Страна-производитель	Республика Беларусь
Фирма-производитель	Совхоз «Брилево»
Сорт товара	Высший сорт
Артикул	33333333
Прейскурант	12345678
Единица измерения товара	Банка
Упаковка	Короб
Количество упаковок	12
Количество товара в упаковке	20
Срок действия сертификата	31.12.20__
Срок хранения товара	15.12.20__
Номер товаро-места	Помещение 1, секция 2
Дата	02.02.20__
Номер документа	2/02-20__
Склад	Промтовары
МОЛ	Дорошенко Л. Д.
<i>Спецификация товара</i>	
Группа товара	Верхний трикотаж

Подгруппа товара	Верхний трикотаж
------------------	------------------

Продолжение таблицы А.1

Параметр	Значение параметра
Вид товара	Брюки
Товар (гара)	Товар
Разновидность 1	Детские
Разновидность 2	Чистошерстяные
Наименование товара	Брюки детские
Цена товара	50 000
Страна-производитель	Республика Беларусь
Фирма-производитель	ЗАО «Калинка»
Сорт товара	Сорт I
Артикул	11011011
Прейскурант	12345678
Единица измерения товара	Штука
Упаковка	Связка
Количество упаковок	2
Количество товара в упаковке	10
Срок действия сертификата	28.12.20__
Дата хранения товара	31.12.20__
Номер товаро-места	Помещение 1, секция 1
Группа товара	Верхний трикотаж
Подгруппа товара	Прочие изделия верхнего трикотажа
Вид товара	Шарфы
Товар (гара)	Товар
Разновидность 1	Вязаные
Разновидность 2	Хлопчатобумажный трилобар
Наименование товара	Шарф мохеровый
Цена товара	38 000
Страна-производитель	Россия
Фирма-производитель	Компания «Овал»
Сорт товара	Сорт I
Артикул	12012012
Прейскурант	12345678
Единица измерения товара	Штука
Упаковка	Тюк
Количество упаковок	1
Количество товара в упаковке	10
Срок действия сертификата	31.12.20__
Дата хранения товара	31.12.20__
Номер товаро-места	Помещение 1, секция 1

Группа товара	Кожаная обувь
---------------	---------------

Окончание таблицы А.1

Параметр	Значение параметра
Подгруппа товара	Модельная обувь
Вид товара	Ботинки утепленные
Товар (гара)	Товар
Разновидность 1	Женские
Разновидность 2	Хромовые
Наименование товара	Ботинки зимние женские
Цена товара	200 000
Страна-производитель	Республика Беларусь
Фирма-производитель	СООО «Белвест»
Сорт товара	Высший сорт
Артикул	13131313
Прейскурант	12345678
Единица измерения товара	Пара
Упаковка	Ящик
Количество упаковок	2
Количество товара в упаковке	5
Срок действия сертификата	31.12.20__
Дата хранения товара	31.12.20__
Номер товаро-места	Помещение 1, секция 1

Таблица А.2 – Поступление товара

Параметр	Значение параметра
Дата	10.02.20__
Номер документа	3/02-20__
Склад	Продтовары
МОЛ	Анисимова Л. И.
Партнер	ООО «Перспектива»
Номер договора	1
ФИО МОЛ партнера	Рабкевич Л. С.
Номер доверенности	5
Дата выдачи доверенности	01.02.20__
Вид транспорта	Автомашина
Государственный номер транспортного средства	К-63-68
ФИО водителя	Степанов Д. С.
<i>Спецификация товара</i>	
Группа товара	Колбасные изделия и копчености

Подгруппа товара	Колбасные изделия
Вид товара	Колбаса

Продолжение таблицы А.2

Параметр	Значение параметра
Товар (тара)	Товар
Разновидность 1	Полукопченая
Разновидность 2	Домашняя
Наименование товара	Колбаса домашняя
Цена	30 000
Страна-производитель	Республика Беларусь
Фирма-производитель	Жлобинский мясокомбинат
Сорт товара	Высший
Артикул	11111111
Прейскурант	12345678
Единица измерения товара	Килограмм
Упаковка	Ящик
Количество упаковок	10
Количество товара в упаковке	10
Срок действия сертификата	31.10.20__
Срок хранения товара	28.02.20__
Номер товаро-места	Помещение 1, секция 2
Группа товара	Колбасные изделия и копчености
Подгруппа товара	Копчености
Вид товара	Буженина
Товар (тара)	Товар
Разновидность 1	Из окороков
Разновидность 2	Запечено-жареная
Наименование товара	Буженина «Праздничная»
Цена	41 000
Страна-производитель	Республика Беларусь
Фирма-производитель	Гомельский мясокомбинат
Сорт товара	Высший
Артикул	22222222
Прейскурант	12345678
Единица измерения товара	Килограмм
Упаковка	Короб
Количество упаковок	5
Количество товара в упаковке	8
Срок действия сертификата	31.10.20__
Срок хранения товара	28.02.20__
Номер товаро-места	Помещение 1, секция 2

Группа товара	Консервы овощные
Подгруппа товара	Овощи натуральные консервированные

Продолжение таблицы А.2

Параметр	Значение параметра
Вид товара	Зеленый горошек
Товар (тара)	Товар
Разновидность 1	В собственном соку
Разновидность 2	Молочный
Наименование товара	Зеленый горошек «Лето»
Цена	6 500
Страна-производитель	Республика Беларусь
Фирма-производитель	Совхоз «Брилево»
Сорт товара	Высший сорт
Артикул	44444444
Прейскурант	12345678
Единица измерения товара	Банка
Упаковка	Короб
Количество упаковок	12
Количество товара в упаковке	20
Срок действия сертификата	31.12.20__
Срок хранения товара	15.12.20__
Номер товаро-места	Помещение 1, секция 2
Дата	12.02.20__
Номер документа	4/02-20__
Склад	Промтовары
МОЛ	Дорошенко Л. Д.
Номер договора	2
Партнер	РПО «Белая Русь»
ФИО МОЛ партнера	Петруха В. И.
Номер доверенности	12
Дата выдачи доверенности	02.02.20__
Вид транспорта	Автомашина
Государственный номер транспортного средства	69-38 ЕВ
ФИО водителя	Михайлов Д. Т.
<i>Спецификация товара</i>	
Группа товара	Верхний трикотаж
Подгруппа товара	Верхний трикотаж
Вид товара	Брюки
Товар (тара)	Товар
Разновидность 1	Детские

Разновидность 2	Чистошерстяные
Наименование товара	Брюки детские

Продолжение таблицы А.2

Параметр	Значение параметра
Цена товара	50 000
Страна-производитель	Республика Беларусь
Фирма-производитель	ЗАО «Калинка»
Сорт товара	Сорт I
Артикул	11011011
Преискурант	12345678
Единица измерения товара	Штука
Упаковка	Связка
Количество упаковок	2
Количество товара в упаковке	10
Срок действия сертификата	28.12.20__
Дата хранения товара	31.12.20__
Номер товаро-места	Помещение 1, секция 1
Группа товара	Верхний трикотаж
Подгруппа товара	Прочие изделия верхнего трикотажа
Вид товара	Шарфы
Товар (тара)	Товар
Разновидность 1	Вязаные
Разновидность 2	Хлопчатобумажный трилобар
Наименование товара	Шарф мохеровый
Цена товара	38 000
Страна-производитель	Россия
Фирма-производитель	Компания «Овал»
Сорт товара	Сорт I
Артикул	12012012
Преискурант	12345678
Единица измерения товара	Штука
Упаковка	Тюк
Количество упаковок	10
Количество товара в упаковке	10
Срок действия сертификата	28.12.20__
Дата хранения товара	31.12.20__
Номер товаро-места	Помещение 1, секция 1
Группа товара	Кожаная обувь
Подгруппа товара	Модельная обувь
Вид товара	Ботинки утепленные
Товар (тара)	Товар

Разновидность 1	Женские
Разновидность 2	Хромовые

Продолжение таблицы А.2

Параметр	Значение параметра
Наименование товара	Ботинки зимние женские
Цена товара	200 000
Страна-производитель	Республика Беларусь
Фирма-производитель	СООО «Белвест»
Сорт товара	Высший сорт
Артикул	13131313
Прейскурант	12345678
Единица измерения товара	Пара
Упаковка	Ящик
Количество упаковок	20
Количество товара в упаковке	5
Срок действия сертификата	28.12.20__
Дата хранения товара	31.12.20__
Номер товаро-места	Помещение 1, секция 1
Дата	18.02.20__
Номер документа	5/02-20__
Склад	Промтовары
МОЛ	Дорошенко Л. Д.
Номер договора	3
Партнер	ООО «Светлана»
ФИО МОЛ партнера	Корзун В. М.
Номер доверенности	102
Дата выдачи доверенности	10.02.20__
Вид транспорта	Автомашина
Государственный номер транспортного средства	35-99 ВР
ФИО водителя	Никитюк Н. Л.
<i>Спецификация товара</i>	
Группа товара	Синтетические моющие средства
Подгруппа товара	Синтетические моющие средства
Вид товара	Жидкости
Товар (тара)	Товар
Разновидность 1	Стиральные
Разновидность 2	Синтетические
Наименование товара	Моющее средство «Нева»
Цена товара	10 000
Страна-производитель	Республика Беларусь

Фирма-производитель	Новополоцкий химический комбинат
Сорт товара	Сорт I

Продолжение таблицы А.2

Параметр	Значение параметра
Артикул	14141414
Прейскурант	12345678
Единица измерения товара	Штука
Упаковка	Коробка
Количество упаковок	20
Количество товара в упаковке	10
Срок действия сертификата	28.12.20__
Дата хранения товара	31.12.20__
Номер товаро-места	Помещение 1, секция 1
Группа товара	Электротовары
Подгруппа товара	Холодильные бытовые машины
Вид товара	Вентиляторы
Товар (тара)	Товар
Разновидность 1	Автоматический
Разновидность 2	Аурика
Наименование товара	Вентилятор «Аурика»
Цена товара	185 000
Страна-производитель	Россия
Фирма-производитель	ОАО «Маяк»
Сорт товара	Сорт I
Артикул	15151515
Прейскурант	12345678
Единица измерения товара	Штука
Упаковка	Ящик
Количество упаковок	10
Количество товара в упаковке	10
Срок действия сертификата	28.12.20__
Дата хранения товара	31.12.20__
Номер товаро-места	Помещение 1, секция 1
Группа товара	Электротовары
Подгруппа товара	Арматура осветительная электрическая
Вид товара	Люстра
Товар (тара)	Товар
Разновидность 1	Двухламповая
Разновидность 2	Тюльпан
Наименование товара	Электр люстра «Тюльпан»
Цена товара	200 000

Страна-производитель	Республика Беларусь
Фирма-производитель	ЗАО «Белсвет»

Окончание таблицы А.2

Параметр	Значение параметра
Сорт товара	Высший сорт
Артикул	17171717
Прейскурант	12345678
Единица измерения товара	Штука
Упаковка	Ящик
Количество упаковок	20
Количество товара в упаковке	5
Количество товара	10
Срок действия сертификата	28.12.20__
Дата хранения товара	31.12.20__
Номер товара-места	Помещение 1, секция 1

Таблица А.3 – Счета-фактуры

Параметр	Значение параметра
Приход-расход	Расход
Дата	10.02.20__
Номер счета-фактуры	21
Партнер	ООО «Перспектива»
Номер договора	1
Основание для движения товара	Договор о поставках
Номер протокола согласования цены	1
Дата подписания протокола	10.02.20__
Склад	Продтовары
МОЛ	Анисимова Л. И.
<i>Спецификация товара</i>	
Группа товара	Колбасные изделия и копчености
Подгруппа товара	Колбасные изделия
Вид товара	Колбаса
Товар (тара)	Товар
Разновидность 1	Полукопченая
Разновидность 2	Домашняя
Наименование товара	Колбаса домашняя
Цена товара	30 000
Страна-производитель	Республика Беларусь
Фирма-производитель	Жлобинский мясокомбинат
Сорт товара	Высший

Артикул	1111111
Прейскурант	12345678
Единица измерения товара	Килограмм

Продолжение таблицы А.3

Параметр	Значение параметра
Количество товара	100
Группа товара	Колбасные изделия и копчености
Подгруппа товара	Копчености
Вид товара	Буженина
Товар (тара)	Товар
Разновидность 1	Из окороков
Разновидность 2	Запечено-жареная
Наименование товара	Буженина «Праздничная»
Цена товара	38 000
Страна-производитель	Республика Беларусь
Фирма-производитель	Гомельский мясокомбинат
Сорт товара	Высший
Артикул	2222222
Прейскурант	12345678
Единица измерения товара	Килограмм
Количество товара	40
Группа товара	Консервы овощные
Подгруппа товара	Овощи натуральные консервированные
Вид товара	Зеленый горошек
Товар (тара)	Товар
Разновидность 1	В собственном соку
Разновидность 2	Молочный
Наименование товара	Зеленый горошек «Лето»
Цена товара	6 500
Страна-производитель	Республика Беларусь
Фирма-производитель	Совхоз «Брилево»
Сорт товара	Высший сорт
Артикул	4444444
Прейскурант	12345678
Единица измерения товара	Банка
Количество товара	120
Приход-расход	Расход
Дата	12.02.20__
Номер счета-фактуры	22
Партнер	РПО «Белая Русь»
Номер договора	2

Основание для движения товара	Договор о поставках
Номер протокола согласования цены	4
Дата подписания протокола	12.02.20__

Продолжение таблицы А.3

Параметр	Значение параметра
Склад	Промтовары
МОЛ	Дорошенко Л. Д.
<i>Спецификация товара</i>	
Группа товара	Верхний трикотаж
Подгруппа товара	Верхний трикотаж
Вид товара	Брюки
Товар (гара)	Товар
Разновидность 1	Детские
Разновидность 2	Чистошерстяные
Наименование товара	Брюки детские
Цена товара	50 000
Страна-производитель	Республика Беларусь
Фирма-производитель	ЗАО «Калинка»
Сорт товара	Сорт I
Артикул	11011011
Прейскурант	12345678
Единица измерения товара	Штука
Количество товара	200
Группа товара	Верхний трикотаж
Подгруппа товара	Прочие изделия верхнего трикотажа
Вид товара	Шарфы
Товар (гара)	Товар
Разновидность 1	Вязаные
Разновидность 2	Хлопчатобумажный трилобар
Наименование товара	Шарф мохеровый
Цена товара	38 000
Страна-производитель	Россия
Фирма-производитель	Компания «Овал»
Сорт товара	Сорт I
Артикул	12012012
Прейскурант	12345678
Единица измерения товара	Штука
Количество товара	100
Группа товара	Кожаная обувь
Подгруппа товара	Модельная обувь
Вид товара	Ботинки утепленные

Товар (тара)	Товар
Разновидность 1	Женские
Разновидность 2	Хромовые

Продолжение таблицы А.3

Параметр	Значение параметра
Наименование товара	Ботинки зимние женские
Цена товара	200 000
Страна-производитель	Республика Беларусь
Фирма-производитель	СООО «Белвест»
Сорт товара	Высший сорт
Артикул	13131313
Прейскурант	12345678
Единица измерения товара	Пара
Количество товара	100
Приход-расход	Расход
Дата	18.02.20__
Номер счета-фактуры	4
Партнер	ООО «Светлана»
Номер договора	3
Основание для движения товара	Договор о поставках
Номер протокола согласования цены	5
Дата подписания протокола	17.02.20__
Склад	Промтовары
МОЛ	Дорошенко Л. Д.
<i>Спецификация товара</i>	
Группа товара	Синтетические моющие средства
Подгруппа товара	Синтетические моющие средства
Вид товара	Жидкости
Товар (тара)	Товар
Разновидность 1	Стиральные
Разновидность 2	Синтетические
Наименование товара	Моющее средство «Нева»
Цена товара	10 000
Страна-производитель	Республика Беларусь
Фирма-производитель	Новополоцкий химический комбинат
Сорт товара	Сорт I
Артикул	14141414
Прейскурант	12345678
Единица измерения товара	Штука
Количество товара	200
Группа товара	Электротовары

Подгруппа товара	Холодильные бытовые машины
Вид товара	Вентиляторы
Товар (тара)	Товар

Окончание таблицы А.3

Параметр	Значение параметра
Разновидность 1	Автоматический
Разновидность 2	Аурика
Наименование товара	Вентилятор «Аурика»
Цена товара	185 000
Страна-производитель	Россия
Фирма-производитель	ОАО «Маяк»
Сорт товара	Сорт I
Артикул	15151515
Прейскурант	12345678
Единица измерения товара	Штука
Количество товара	100
Группа товара	Электротовары
Подгруппа товара	Арматура осветительная электрическая
Вид товара	Люстра
Товар (тара)	Товар
Разновидность 1	Двухламповая
Разновидность 2	Тюльпан
Наименование товара	Электролюстра «Тюльпан»
Цена товара	200 000
Страна-производитель	Республика Беларусь
Фирма-производитель	ЗАО «Белсвет»
Сорт товара	Высший сорт
Артикул	17171717
Прейскурант	12345678
Единица измерения товара	Штука
Количество товара	10

Таблица А.4 – Отпуск товара

Параметр	Значение параметра
Дата	20.02.20__
Номер документа	6/02-20__
Склад	Продтовары
МОЛ	Анисимова Л. И.
Партнер	Дискаунтер «Евроопт»
Номер договора	4
ФИО МОЛ партнера	Дылевич Н. В.

Номер доверенности	51
Дата выдачи доверенности	15.02.20__
Вид транспорта	Автомашина

Продолжение таблицы А.4

Параметр	Значение параметра
Государственный номер транспортного средства	71-95 ЕВ
ФИО водителя	Козлов В. И.
<i>Спецификация товара</i>	
Группа товара	Колбасные изделия и копчености
Подгруппа товара	Колбасные изделия
Вид товара	Колбаса
Товар (тара)	Товар
Разновидность 1	Полукопченая
Разновидность 2	Домашняя
Наименование товара	Колбаса домашняя
Страна-производитель	Республика Беларусь
Фирма-производитель	Жлобинский мясокомбинат
Сорт товара	Высший
Артикул	11111111
Прейскурант	12345678
Единица измерения товара	Килограмм
Упаковка	Ящик
Количество упаковок	5
Количество товара в упаковке	10
Срок действия сертификата	31.10.20__
Срок хранения товара	28.02.20__
Номер товаро-места	Помещение 1, секция 2
Группа товара	Колбасные изделия и копчености
Подгруппа товара	Копчености
Вид товара	Буженина
Товар (тара)	Товар
Разновидность 1	Из окороков
Разновидность 2	Запечено-жареная
Наименование товара	Буженина «Праздничная»
Страна-производитель	Республика Беларусь
Фирма-производитель	Гомельский мясокомбинат
Сорт товара	Высший
Артикул	22222222
Прейскурант	12345678
Единица измерения товара	Килограмм

Упаковка	Короб
Количество упаковок	2
Количество товара в упаковке	8

Продолжение таблицы А.4

Параметр	Значение параметра
Срок действия сертификата	31.10.20__
Срок хранения товара	28.02.20__
Номер товаро-места	Помещение 1, секция 2
Группа товара	Консервы овощные
Подгруппа товара	Овощи натуральные консервированные
Вид товара	Зеленый горошек
Товар (тара)	Товар
Разновидность 1	В собственном соку
Разновидность 2	Молочный
Наименование товара	Зеленый горошек «Лето»
Страна-производитель	Республика Беларусь
Фирма-производитель	Совхоз «Брилево»
Сорт товара	Высший сорт
Артикул	44444444
Прейскурант	12345678
Единица измерения товара	Банка
Упаковка	Короб
Количество упаковок	6
Количество товара в упаковке	20
Срок действия сертификата	30.11.20__
Срок хранения товара	15.12.20__
Номер товаро-места	Помещение 1, секция 2
Дата	20.02.20__
Номер документа	5/02-20__
Склад	Промтовары
МОЛ	Дорошенко Л. Д.
Номер договора	5
Партнер	Универсам «Виктория»
ФИО МОЛ партнера	Гурщенок А. И.
Номер доверенности	112
Дата выдачи доверенности	15.02.20__
Вид транспорта	Автомашина
Государственный номер транспортного средства	81-00 ЕК
ФИО водителя	Емельянов В. А.
<i>Спецификация товара</i>	

Группа товара	Верхний трикотаж
Подгруппа товара	Верхний трикотаж
Вид товара	Брюки

Продолжение таблицы А.4

Параметр	Значение параметра
Товар (гара)	Товар
Разновидность 1	Детские
Разновидность 2	Чистшерстяные
Наименование товара	Брюки детские
Страна-производитель	Республика Беларусь
Фирма-производитель	ЗАО «Калинка»
Сорт товара	Сорт I
Артикул	11011011
Прейскурант	12345678
Единица измерения товара	Штука
Упаковка	Связка
Количество упаковок	10
Количество товара в упаковке	10
Срок действия сертификата	28.12.20__
Дата хранения товара	31.12.20__
Номер товаро-места	Помещение 1, секция 1
Группа товара	Верхний трикотаж
Подгруппа товара	Прочие изделия верхнего трикотажа
Вид товара	Шарфы
Товар (гара)	Товар
Разновидность 1	Вязаные
Разновидность 2	Хлопчатобумажный трилобар
Наименование товара	Шарф мохеровый
Страна-производитель	Россия
Фирма-производитель	Компания «Овал»
Сорт товара	Сорт I
Артикул	12012012
Прейскурант	12345678
Единица измерения товара	Штука
Упаковка	Тюк
Количество упаковок	5
Количество товара в упаковке	10
Срок действия сертификата	28.12.20__
Дата хранения товара	31.12.20__
Номер товаро-места	Помещение 1, секция 1
Группа товара	Кожаная обувь

Подгруппа товара	Модельная обувь
Вид товара	Ботинки утепленные
Товар (тара)	Товар

Продолжение таблицы А.4

Параметр	Значение параметра
Разновидность 1	Женские
Разновидность 2	Хромовые
Наименование товара	Ботинки зимние женские
Страна-производитель	Республика Беларусь
Фирма-производитель	СООО «Белвест»
Сорт товара	Высший сорт
Артикул	13131313
Прейскурант	12345678
Единица измерения товара	Пара
Упаковка	Ящик
Количество упаковок	10
Количество товара в упаковке	5
Срок действия сертификата	28.12.20__
Дата хранения товара	31.12.20__
Номер товаро-места	Помещение 1, секция 1
Группа товара	Синтетические моющие средства
Подгруппа товара	Синтетические моющие средства
Вид товара	Жидкости
Товар (тара)	Товар
Разновидность 1	Стиральные
Разновидность 2	Синтетические
Наименование товара	Моющее средство «Нева»
Страна-производитель	Республика Беларусь
Фирма-производитель	Новополоцкий химический комбинат
Сорт товара	Сорт I
Артикул	14141414
Прейскурант	12345678
Единица измерения товара	Штука
Упаковка	Коробка
Количество упаковок	10
Количество товара в упаковке	10
Срок действия сертификата	28.12.20__
Дата хранения товара	31.12.20__
Номер товаро-места	Помещение 1, секция 1
Группа товара	Электротовары
Подгруппа товара	Холодильные бытовые машины

Вид товара	Вентиляторы
Товар (тара)	Товар
Разновидность 1	Автоматический

Окончание таблицы А.4

Параметр	Значение параметра
Разновидность 2	Аурика
Наименование товара	Вентилятор «Аурика»
Страна-производитель	Россия
Фирма-производитель	ОАО «Маяк»
Сорт товара	Сорт I
Артикул	15151515
Прейскурант	12345678
Единица измерения товара	Штука
Упаковка	Ящик
Количество упаковок	5
Количество товара в упаковке	10
Срок действия сертификата	28.12.20__
Дата хранения товара	31.12.20__
Номер товаро-места	Помещение 1, секция 1
Группа товара	Электротовары
Подгруппа товара	Арматура осветительная электрическая
Вид товара	Люстра
Товар (тара)	Товар
Разновидность 1	Двухламповая
Разновидность 2	Тюльпан
Наименование товара	Электролюстра «Тюльпан»
Страна-производитель	Республика Беларусь
Фирма-производитель	ЗАО «Белсвет»
Сорт товара	Высший сорт
Артикул	17171717
Прейскурант	12345678
Единица измерения товара	Штука
Упаковка	Ящик
Количество упаковок	10
Количество товара в упаковке	5
Количество товара	10
Срок действия сертификата	28.12.20__
Дата хранения товара	31.12.20__
Номер товаро-места	Помещение 1, секция 1

Таблица А.5 – Счета-фактуры на отпускаемые товары

Параметр	Значение параметра
Приход-расход	Приход
Дата	20.02.20__

Продолжение таблицы А.5

Параметр	Значение параметра
Номер счета-фактуры	121
Партнер	Дискаунтер «Евроопт»
Номер договора	4
Основание для движения товара	Договор о поставках
Номер протокола согласования цены	1
Дата подписания протокола	20.02.20__
Склад	Продтовары
МОЛ	Анисимова Л. И.
<i>Спецификация товара</i>	
Группа товара	Колбасные изделия и копчености
Подгруппа товара	Колбасные изделия
Вид товара	Колбаса
Товар (тара)	Товар
Разновидность 1	Полукопченая
Разновидность 2	Домашняя
Наименование товара	Колбаса домашняя
Цена товара	30 000
Страна-производитель	Республика Беларусь
Фирма-производитель	Жлобинский мясокомбинат
Сорт товара	Высший
Артикул	11111111
Прейскурант	12345678
Единица измерения товара	Килограмм
Количество товара	100
Группа товара	Колбасные изделия и копчености
Подгруппа товара	Копчености
Вид товара	Буженина
Товар (тара)	Товар
Разновидность 1	Из окороков
Разновидность 2	Запечено-жареная
Наименование товара	Буженина «Праздничная»
Цена товара	38 000
Страна-производитель	Республика Беларусь
Фирма-производитель	Гомельский мясокомбинат
Сорт товара	Высший
Артикул	22222222

Прейскурант	12345678
Единица измерения товара	Килограмм
Количество товара	40

Продолжение таблицы А.5

Параметр	Значение параметра
Группа товара	Консервы овощные
Подгруппа товара	Овощи натуральные консервированные
Вид товара	Зеленый горошек
Товар (тара)	Товар
Разновидность 1	В собственном соку
Разновидность 2	Молочный
Наименование товара	Зеленый горошек «Лето»
Цена товара	6 500
Страна-производитель	Республика Беларусь
Фирма-производитель	Совхоз «Брилево»
Сорт товара	Высший сорт
Артикул	44444444
Прейскурант	12345678
Единица измерения товара	Банка
Количество товара	120
Приход-расход	Приход
Дата	20.02.20__
Номер счета-фактуры	221
Партнер	Универсам «Виктория»
Номер договора	2
Основание для движения товара	Договор о поставках
Номер протокола согласования цены	5
Дата подписания протокола	20.02.20__
Склад	Промтовары
МОЛ	Дорошенко Л. Д.
<i>Спецификация товара</i>	
Группа товара	Верхний трикотаж
Подгруппа товара	Верхний трикотаж
Вид товара	Брюки
Товар (тара)	Товар
Разновидность 1	Детские
Разновидность 2	Чистошерстяные
Наименование товара	Брюки детские
Цена товара	50 000
Страна-производитель	Республика Беларусь
Фирма-производитель	ЗАО «Калинка»

Сорт товара	Сорт I
Артикул	11011011
Прейскурант	12345678

Продолжение таблицы А.5

Параметр	Значение параметра
Единица измерения товара	Штука
Количество товара	100
Группа товара	Верхний трикотаж
Подгруппа товара	Прочие изделия верхнего трикотажа
Вид товара	Шарфы
Товар (тара)	Товар
Разновидность 1	Вязаные
Разновидность 2	Хлопчатобумажный трилобар
Наименование товара	Шарф мохеровый
Цена товара	38 000
Страна-производитель	Россия
Фирма-производитель	Компания «Овал»
Сорт товара	Сорт I
Артикул	12012012
Прейскурант	12345678
Единица измерения товара	Штука
Количество товара	50
Группа товара	Кожаная обувь
Подгруппа товара	Модельная обувь
Вид товара	Ботинки утепленные
Товар (тара)	Товар
Разновидность 1	Женские
Разновидность 2	Хромовые
Наименование товара	Ботинки зимние женские
Цена товара	200 000
Страна-производитель	Республика Беларусь
Фирма-производитель	СООО «Белвест»
Сорт товара	Высший сорт
Артикул	13131313
Прейскурант	12345678
Единица измерения товара	Пара
Количество товара	50
Группа товара	Синтетические моющие средства
Подгруппа товара	Синтетические моющие средства
Вид товара	Жидкости
Товар (тара)	Товар

Разновидность 1	Стиральные
Разновидность 2	Синтетические
Наименование товара	Моющее средство «Нева»

Окончание таблицы А.5

Параметр	Значение параметра
Цена товара	10 000
Страна-производитель	Республика Беларусь
Фирма-производитель	Новополоцкий химический комбинат
Сорт товара	Сорт I
Артикул	14141414
Прейскурант	12345678
Единица измерения товара	Штука
Количество товара	100
Группа товара	Электротовары
Подгруппа товара	Холодильные бытовые машины
Вид товара	Вентиляторы
Товар (тара)	Товар
Разновидность 1	Автоматический
Разновидность 2	Аурика
Наименование товара	Вентилятор «Аурика»
Цена товара	185 000
Страна-производитель	Россия
Фирма-производитель	ОАО «Маяк»
Сорт товара	Сорт I
Артикул	15151515
Прейскурант	12345678
Единица измерения товара	Штука
Количество товара	50
Группа товара	Электротовары
Подгруппа товара	Арматура осветительная электрическая
Вид товара	Люстра
Товар (тара)	Товар
Разновидность 1	Двухламповая
Разновидность 2	Тюльпан
Наименование товара	Электролюстра «Тюльпан»
Цена товара	200 000
Страна-производитель	Республика Беларусь
Фирма-производитель	ЗАО «Белсвет»
Сорт товара	Высший сорт
Артикул	17171717
Прейскурант	12345678

Единица измерения товара	Штука
Количество товара	10

Таблица А.6 – Акты приемки транзитного товара

Параметр	Значение параметра
Приход-расход	Приход
Дата	20.02.20__
Номер документа	12345
Склад	Основной
МОЛ	Сидорович Т. Л.
Партнер	ООО «Перспектива»
ФИО МОЛ партнера	Рабкевич Л. С.
Номер доверенности	10/1
Дата выдачи доверенности	16.02.20__
Вид транспорта	Автомашина
Государственный номер транспортного средства	11-22 АЕ
ФИО водителя	Свирский П. Л.
<i>Спецификация товара</i>	
Группа товара	Консервы фруктово-ягодные
Подгруппа товара	Консервы фруктово-ягодные
Вид товара	Черная смородина
Товар (гара)	Товар
Разновидность 1	С сахаром
Разновидность 2	В яблочном соку
Наименование товара	Черная смородина «Ягодка»
Цена товара	8 000
Страна-производитель	Республика Беларусь
Фирма-производитель	Агрокомбинат «Восток»
Сорт товара	Высший
Артикул	5555555
Прейскурант	12345678
Единица измерения товара	Банка
Упаковка	Короб
Количество упаковок	20
Количество товара в упаковке	12
Номер товаро-места	Помещение 2, секция 1
Срок действия сертификата	20.10.20__
Срок хранения товара	25.11.20__
Группа товара	Кондитерские товары
Подгруппа товара	Шоколад

Вид товара	Шоколад
Товар (тара)	Товар
Разновидность 1	С начинкой

Окончание таблицы А.6

Параметр	Значение параметра
Разновидность 2	Экстра
Наименование товара	Шоколад «Экстра»
Цена товара	100 000
Страна-производитель	Республика Беларусь
Фирма-производитель	Кондитерская фабрика «Спартак»
Сорт товара	Высший
Артикул	66666666
Прейскурант	12345678
Единица измерения товара	Килограмм
Упаковка	Коробка
Количество упаковок	30
Количество товара в упаковке	2
Номер товаро-места	Помещение 2, секция 1
Срок действия сертификата	30.11.20__
Срок хранения товара	15.03.20__
Группа товара	Кондитерские товары
Подгруппа товара	Сахар, кондитерские изделия, восточные сладости
Вид товара	Зефир
Товар (тара)	Товар
Разновидность 1	Бело-розовый
Разновидность 2	Апельсиновый
Наименование товара	Зефир бело-розовый
Цена товара	36 000
Страна-производитель	Республика Беларусь
Фирма-производитель	Кондитерская фабрика «Коммунарка»
Сорт товара	Сорт I
Артикул	77777777
Прейскурант	12345678
Единица измерения товара	Килограмм
Упаковка	Коробка
Количество упаковок	10
Количество товара в упаковке	6
Номер товаро-места	Помещение 2, секция 1
Срок действия сертификата	25.10.20__
Срок хранения товара	20.04.20__

Таблица А.7 – Оформление ответственного хранения товара

Параметр	Значение параметра
Приход-расход	Приход
Дата	22.02.20__
Номер документа	912
Склад	Резервный
МОЛ	Разумович Г. И.
Партнер	РПО «Белая Русь»
ФИО МОЛ партнера	Петруха В. И.
Номер доверенности	10/19
Дата выдачи доверенности	16.02.20__
Вид транспорта	Автомашина
Государственный номер транспортного средства	81-70 ЕЕ
ФИО водителя	Новиков О. Б.
Приложение	Соглашение об ответственном хранении
<i>Спецификация товара</i>	
Группа товара	Ликероводочные изделия
Подгруппа товара	Ликероводочные изделия крепостью свыше 30%
Вид товара	Бренди
Товар (тара)	Товар
Разновидность 1	Марочное
Разновидность 2	Бенедиктин
Наименование товара	Бренди «Полесье»
Цена товара	25 000
Страна-производитель	Республика Беларусь
Фирма-производитель	Завод «Кристалл»
Сорт товара	Высший
Артикул	99999999
Прейскурант	12345678
Единица измерения товара	Бутылка
Упаковка	Ящик
Количество упаковок	40
Количество товара в упаковке	20
Номер товаро-места	Помещение 2, секция 2
Срок действия сертификата	31.12.20__
Срок хранения товара	15.11.20__

Группа товара	Ликероводочные изделия
Подгруппа товара	Ликероводочные изделия крепостью до 30%
Вид товара	Полусладкая настойка

Продолжение таблицы А.7

Параметр	Значение параметра
Товар (тара)	Товар
Разновидность 1	Облепиховая
Разновидность 2	Таежная
Наименование товара	Настойка «Таежная»
Цена товара	25 000
Страна-производитель	Республика Беларусь
Фирма-производитель	Завод «Кристалл»
Сорт товара	Уцененный товар
Артикул	10101010
Прейскурант	12345678
Единица измерения товара	Бутылка
Упаковка	Ящик
Количество упаковок	40
Количество товара в упаковке	20
Номер товаро-места	Помещение 2, секция 2
Срок действия сертификата	31.12.20__
Срок хранения товара	15.11.20__
<i>Спецификация товара</i>	
Группа товара	Хозяйственные товары
Подгруппа товара	Щепные товары
Вид товара	Веники
Товар (тара)	Товар
Разновидность 1	Сорго
Разновидность 2	Сорго
Наименование товара	Веник кухонный
Цена товара	8 000
Страна-производитель	Республика Беларусь
Фирма-производитель	Гомельская фабрика «Труд»
Сорт товара	Сорт III
Артикул	20202020
Прейскурант	12345678
Единица измерения товара	Штука
Упаковка	Связка
Количество упаковок	20
Количество товара в упаковке	50
Номер товаро-места	Помещение 2, секция 2

Срок действия сертификата	31.10.20__
Срок хранения товара	31.10.20__
Группа товара	Хозяйственные товары

Продолжение таблицы А.7

Параметр	Значение параметра
Подгруппа товара	Предметы домашнего обихода
Вид товара	Мясорубки
Товар (гара)	Товар
Разновидность 1	Механическая
Разновидность 2	Металлическая
Наименование товара	Мясорубка хозяйственная
Цена товара	65 000
Страна-производитель	Республика Беларусь
Фирма-производитель	Речицкий завод металлических изделий
Сорт товара	Уцененный товар
Артикул	21212121
Прейскурант	12345678
Единица измерения товара	Штука
Упаковка	Ящик
Количество упаковок	21
Количество товара в упаковке	10
Номер товаро-места	Помещение 2, секция 2
Срок действия сертификата	20.10.20__
Срок хранения товара	25.10.20__
Приход-расход	Расход
Дата	24.02.20__
Номер документа	2468
Склад	Резервный
МОЛ	Разумович Г. И.
Партнер	ООО «Перспектива»
ФИО МОЛ партнера	Рабкевич Л. С.
Номер доверенности	10/134
Дата выдачи доверенности	20.02.20__
Вид транспорта	Автомашина
Государственный номер транспортного средства	87-70 ЕЕ
ФИО водителя	Новиков О. Б.
Приложение	Соглашение об ответственном хранении
<i>Спецификация товара</i>	
Группа товара	Ликероводочные изделия
Подгруппа товара	Ликероводочные изделия крепостью выше

	30%
Вид товара	Бренди
Товар (тара)	Товар

Продолжение таблицы А.7

Параметр	Значение параметра
Разновидность 1	Марочное
Разновидность 2	Бенедиктин
Наименование товара	Бренди «Полесье»
Цена товара	25 000
Страна-производитель	Республика Беларусь
Фирма-производитель	Завод «Кристалл»
Сорт товара	Высший
Артикул	99999999
Прейскурант	12345678
Единица измерения товара	Бутылка
Упаковка	Ящик
Количество упаковок	20
Количество товара в упаковке	20
Номер товаро-места	Помещение 2, секция 2
Срок действия сертификата	31.12.20__
Срок хранения товара	15.11.20__
Группа товара	Ликероводочные изделия
Подгруппа товара	Ликероводочные изделия крепостью до 30%
Вид товара	Полусладкая настойка
Товар (тара)	Товар
Разновидность 1	Облепиховая
Разновидность 2	Таежная
Наименование товара	Настойка «Таежная»
Цена товара	25 000
Страна-производитель	Республика Беларусь
Фирма-производитель	Завод «Кристалл»
Сорт товара	Уцененный товар
Артикул	10101010
Прейскурант	12345678
Единица измерения товара	Бутылка
Упаковка	Ящик
Количество упаковок	10
Количество товара в упаковке	20
Номер товаро-места	Помещение 2, секция 2
Срок действия сертификата	31.12.20__
Срок хранения товара	15.11.20__

<i>Спецификация товара</i>	
Группа товара	Хозяйственные товары
Подгруппа товара	Щепные товары

Окончание таблицы А.7

Параметр	Значение параметра
Вид товара	Веники
Товар (гара)	Товар
Разновидность 1	Сорго
Разновидность 2	Сорго
Наименование товара	Веник кухонный
Цена товара	8 000
Страна-производитель	Республика Беларусь
Фирма-производитель	Гомельская фабрика «Труд»
Сорт товара	Сорт III
Артикул	20202020
Прейскурант	12345678
Единица измерения товара	Штука
Упаковка	Связка
Количество упаковок	5
Количество товара в упаковке	50
Номер товаро-места	Помещение 2, секция 2
Срок действия сертификата	31.10.20__
Срок хранения товара	31.10.20__
Группа товара	Хозяйственные товары
Подгруппа товара	Предметы домашнего обихода
Вид товара	Мясорубки
Товар (гара)	Товар
Разновидность 1	Механическая
Разновидность 2	Металлическая
Наименование товара	Мясорубка хозяйственная
Цена товара	65 000
Страна-производитель	Республика Беларусь
Фирма-производитель	Речицкий завод металлических изделий
Сорт товара	Уцененный товар
Артикул	21212121
Прейскурант	12345678
Единица измерения товара	Штука
Упаковка	Ящик
Количество упаковок	11
Количество товара в упаковке	10
Номер товаро-места	Помещение 2, секция 2

Срок действия сертификата	20.10.20__
Срок хранения товара	25.10.20__

Таблица А.8 – **Фонды, квоты для возврата товара поставщику**

Параметр	Значение параметра
Партнер	РПО «Белая Русь»
Номер фондовой карточки	4
<i>Спецификация товара</i>	
Группа товара	Верхний трикотаж
Подгруппа товара	Верхний трикотаж
Единица измерения товара	Штука
План поставки в I квартале	20
План поставки во II квартале	0
План поставки в III квартале	0
План поставки в IV квартале	0
Группа товара	Верхний трикотаж
Подгруппа товара	Прочие изделия верхнего трикотажа
Единица измерения товара	Штука
План поставки в I квартале	50
План поставки во II квартале	0
План поставки в III квартале	0
План поставки в IV квартале	0
Группа товара	Кожаная обувь
Подгруппа товара	Модельная обувь
Единица измерения товара	Пара
План поставки в I квартале	50
План поставки во II квартале	0
План поставки в III квартале	0
План поставки в IV квартале	0

Таблица А.9 – **Возврат товара поставщику**

Параметр	Значение параметра
Дата	27.02.20__
Номер документа	7
Склад	Промтовары
МОЛ	Дорошенко Л. Д.
Номер договора	132
Партнер	РПО «Белая Русь»
ФИО МОЛ партнера	Петруха В. И.
Номер доверенности	112

Дата выдачи доверенности	20.02.20__
Вид транспорта	Автомашина
Государственный номер транспортного средства	22-11 ВРЗ

Продолжение таблицы А.9

Параметр	Значение параметра
ФИО водителя	Яночкин А. И.
Приложение	Возврат некачественного товара
<i>Спецификация товара</i>	
Группа товара	Верхний трикотаж
Подгруппа товара	Верхний трикотаж
Вид товара	Брюки
Товар (тара)	Товар
Разновидность 1	Детские
Разновидность 2	Чистошерстяные
Наименование товара	Брюки детские
Цена товара	50 000
Страна-производитель	Республика Беларусь
Фирма-производитель	ЗАО «Калинка»
Сорт товара	Сорт I
Артикул	11011011
Прейскурант	12345678
Единица измерения товара	Штука
Упаковка	Связка
Количество упаковок	1
Количество товара в упаковке	10
Срок действия сертификата	28.12.20__
Дата хранения товара	31.12.20__
Номер товаро-места	Помещение 1, секция 1
Группа товара	Верхний трикотаж
Подгруппа товара	Прочие изделия верхнего трикотажа
Вид товара	Шарфы
Товар (тара)	Товар
Разновидность 1	Вязаные
Разновидность 2	Хлопчатобумажный трилобар
Наименование товара	Шарф мохеровый
Цена товара	38 000
Страна-производитель	Россия
Фирма-производитель	Компания «Овал»
Сорт товара	Сорт I
Артикул	12012012

Прейскурант	12345678
Единица измерения товара	Штука
Упаковка	Тюк
Количество упаковок	1

Окончание таблицы А.9

Параметр	Значение параметра
Количество товара в упаковке	5
Срок действия сертификата	28.12.20__
Дата хранения товара	31.12.20__
Номер товаро-места	Помещение 1, секция 1
Группа товара	Кожаная обувь
Подгруппа товара	Модельная обувь
Вид товара	Ботинки утепленные
Товар (гара)	Товар
Разновидность 1	Женские
Разновидность 2	Хромовые
Наименование товара	Ботинки зимние женские
Цена товара	200 000
Страна-производитель	Республика Беларусь
Фирма-производитель	СООО «Белвест»
Сорт товара	Высший сорт
Артикул	13131313
Прейскурант	12345678
Единица измерения товара	Пара
Упаковка	Ящик
Количество упаковок	1
Количество товара в упаковке	5
Срок действия сертификата	28.12.20__
Дата хранения товара	31.12.20__
Номер товаро-места	Помещение 1, секция 1

Таблица А.10 – Счета-фактуры на товары, возвращаемые поставщику

Параметр	Значение параметра
Приход-расход	Расход
Дата	27.02.20__
Номер счета-фактуры	212
Партнер	РПО «Белая Русь»
Номер договора	1
Основание для движения товара	Договор о поставках
Номер протокола согласования цены	1
Дата подписания протокола	10.02.20__

Склад	Продтовары
МОЛ	Анисимова Л. И.
<i>Спецификация товара</i>	
Группа товара	Верхний трикотаж

Продолжение таблицы А.10

Параметр	Значение параметра
Подгруппа товара	Верхний трикотаж
Вид товара	Брюки
Товар (тара)	Товар
Разновидность 1	Детские
Разновидность 2	Чистошерстяные
Наименование товара	Брюки детские
Цена товара	50 000
Страна-производитель	Республика Беларусь
Фирма-производитель	ЗАО «Калинка»
Сорт товара	Сорт I
Артикул	11011011
Прейскурант	12345678
Единица измерения товара	Штука
Количество товара	10
Группа товара	Верхний трикотаж
Подгруппа товара	Прочие изделия верхнего трикотажа
Вид товара	Шарфы
Товар (тара)	Товар
Разновидность 1	Вязаные
Разновидность 2	Хлопчатобумажный трилобар
Наименование товара	Шарф мохеровый
Цена товара	38 000
Страна-производитель	Россия
Фирма-производитель	Компания «Овал»
Сорт товара	Сорт I
Артикул	12012012
Прейскурант	12345678
Единица измерения товара	Штука
Количество товара	5
Группа товара	Кожаная обувь
Подгруппа товара	Модельная обувь
Вид товара	Ботинки утепленные
Товар (тара)	Товар
Разновидность 1	Женские
Разновидность 2	Хромовые

Наименование товара	Ботинки зимние женские
Цена товара	200 000
Страна-производитель	Республика Беларусь
Фирма-производитель	СООО «Белвест»

Окончание таблицы А.10

Параметр	Значение параметра
Сорт товара	Высший сорт
Артикул	13131313
Прейскурант	12345678
Единица измерения товара	Пара
Количество товара	5

Таблица А.11 – Возврат товара покупателем

Параметр	Значение параметра
Дата	25.02.20__
Номер документа	7
Склад	Промтовары
МОЛ	Дорошенко Л. Д.
Номер договора	132
Партнер	Универсам «Виктория»
ФИО МОЛ партнера	Гурщенков А. И.
Номер доверенности	112
Дата выдачи доверенности	20.02.20__
Вид транспорта	Автомашина
Государственный номер транспортного средства	83-77 АЕА
ФИО водителя	Тюрин В. Ф.
Приложение	Несоответствие по качеству
<i>Спецификация товара</i>	
Группа товара	Верхний трикотаж
Подгруппа товара	Верхний трикотаж
Вид товара	Брюки
Товар (тара)	Товар
Разновидность 1	Детские
Разновидность 2	Чистшерстяные
Наименование товара	Брюки детские
Цена товара	50 000
Страна-производитель	Республика Беларусь
Фирма-производитель	ОАО «Калинка»
Сорт товара	Сорт I

Артикул	11011011
Прейскурант	12345678
Единица измерения товара	Штука
Упаковка	Связка
Количество упаковок	2

Продолжение таблицы А.11

Параметр	Значение параметра
Количество товара в упаковке	10
Срок действия сертификата	28.12.20__
Дата хранения товара	31.12.20__
Номер товаро-места	Помещение 1, секция 1
Группа товара	Верхний трикотаж
Подгруппа товара	Прочие изделия верхнего трикотажа
Вид товара	Шарфы
Товар (тара)	Товар
Разновидность 1	Вязаные
Разновидность 2	Хлопчатобумажный трилобар
Наименование товара	Шарф мохеровый
Цена товара	38 000
Страна-производитель	Россия
Фирма-производитель	Компания «Овал»
Сорт товара	Сорт I
Артикул	12012012
Прейскурант	12345678
Единица измерения товара	Штука
Упаковка	Тюк
Количество упаковок	2
Количество товара в упаковке	10
Срок действия сертификата	28.12.20__
Дата хранения товара	31.12.20__
Номер товаро-места	Помещение 1, секция 1
Группа товара	Кожаная обувь
Подгруппа товара	Модельная обувь
Вид товара	Ботинки утепленные
Товар (тара)	Товар
Разновидность 1	Женские
Разновидность 2	Хромовые
Наименование товара	Ботинки зимние женские
Цена товара	200 000
Страна-производитель	Республика Беларусь
Фирма-производитель	СООО «Белвест»

Сорт товара	Высший сорт
Артикул	13131313
Прейскурант	12345678
Единица измерения товара	Пара
Упаковка	Ящик

Окончание таблицы А.11

Параметр	Значение параметра
Количество упаковок	3
Количество товара в упаковке	5
Срок действия сертификата	28.12.20__
Дата хранения товара	31.12.20__
Номер товаро-места	Помещение 1, секция 1

Таблица А.12 – Счет-фактура на возврат денег покупателю

Параметр	Значение параметра
Приход-расход	Расход
Дата	28.02.20__
Номер счета-фактуры	1-02
Партнер	Универсам «Виктория»
Номер договора	5
Основание для движения товара	Договор о поставках
Номер протокола согласования цены	132-1
Дата подписания протокола	27.02.20__
Склад	Промтовары
МОЛ	Дорошенко Л. Д.
<i>Спецификация товара</i>	
Группа товара	Верхний трикотаж
Подгруппа товара	Прочие изделия верхнего трикотажа
Вид товара	Шарфы
Товар (тара)	Товар
Разновидность 1	Вязаные
Разновидность 2	Хлопчатобумажный трилобар
Наименование товара	Шарф мохеровый
Цена товара	38 000
Страна-производитель	Россия
Фирма-производитель	Компания «Овал»
Сорт товара	Сорт I
Артикул	12012012
Прейскурант	12345678
Единица измерения товара	Штука
Количество товара	10

Группа товара	Верхний трикотаж
Подгруппа товара	Верхний трикотаж
Вид товара	Брюки
Товар (тара)	Товар
Разновидность 1	Детские

Окончание таблицы А.12

Параметр	Значение параметра
Разновидность 2	Чистошерстяные
Наименование товара	Брюки детские
Цена товара	50 000
Страна-производитель	Республика Беларусь
Фирма-производитель	ЗАО «Калинка»
Сорт товара	Сорт I
Артикул	11011011
Прейскурант	12345678
Единица измерения товара	Штука
Количество товара	20
Группа товара	Кожаная обувь
Подгруппа товара	Модельная обувь
Вид товара	Ботинки утепленные
Товар (тара)	Товар
Разновидность 1	Женские
Разновидность 2	Хромовые
Наименование товара	Ботинки зимние женские
Цена товара	200 000
Страна-производитель	Республика Беларусь
Фирма-производитель	СООО «Белвест»
Сорт товара	Высший сорт
Артикул	13131313
Прейскурант	12345678
Единица измерения товара	Пара
Количество товара	5

## Информация для выполнения функций складского учета

Таблица Б.1 – Перемещение товара

Параметр	Значение параметра
Дата	28.02.20__
Номер документа	1
Основной склад	Продтовары
МОЛ	Анисимова Л. И.
Другой склад	Основной
МОЛ	Сидорович Т. Л.
<i>Спецификация товара</i>	
Группа товара	Колбасные изделия и копчености
Подгруппа товара	Колбасные изделия
Вид товара	Колбаса
Товар (тара)	Товар
Разновидность 1	Полукопченая
Разновидность 2	Домашняя
Наименование товара	Колбаса домашняя
Страна-производитель	Республика Беларусь
Фирма-производитель	Жлобинский мясокомбинат
Сорт товара	Высший
Артикул	11111111
Прейскурант	12345678
Единица измерения товара	Килограмм
Количество товара	10
Срок действия сертификата	30.10.20__
Срок хранения товара	28.02.20__
Номер товаро-места	Помещение 1, секция 2
Группа товара	Колбасные изделия и копчености
Подгруппа товара	Копчености
Вид товара	Буженина
Товар (тара)	Товар
Разновидность 1	Из окороков
Разновидность 2	Запечено-жареная
Наименование товара	Буженина «Праздничная»
Страна-производитель	Республика Беларусь
Фирма-производитель	Гомельский мясокомбинат
Сорт товара	Высший
Артикул	22222222

Продолжение таблицы Б.1

Параметр	Значение параметра
Прейскурант	12345678
Единица измерения товара	Килограмм
Количество товара	5
Срок действия сертификата	31.10.20__
Срок хранения товара	28.02.20__
Номер товаро-места	Помещение 1, секция 2
Дата	28.02.20__
Номер документа	2
Основной склад	Промтовары
МОЛ	Дорошенко Л. Д.
Другой склад	Резервный
МОЛ	Разумович Г. И.
<i>Спецификация товара</i>	
Группа товара	Верхний трикотаж
Подгруппа товара	Верхний трикотаж
Вид товара	Брюки
Товар (гара)	Товар
Разновидность 1	Детские
Разновидность 2	Чистошерстяные
Наименование товара	Брюки детские
Страна-производитель	Республика Беларусь
Фирма-производитель	ЗАО «Калинка»
Сорт товара	Сорт I
Артикул	11011011
Прейскурант	12345678
Единица измерения товара	Штука
Количество товара	20
Срок действия сертификата	28.12.20__
Дата хранения товара	31.12.20__
Номер товаро-места	Помещение 1, секция 1
Группа товара	Верхний трикотаж
Подгруппа товара	Прочие изделия верхнего трикотажа
Вид товара	Шарфы
Товар (гара)	Товар
Разновидность 1	Вязаные
Разновидность 2	Хлопчатобумажный трилобар
Наименование товара	Шарф мохеровый
Страна-производитель	Россия
Фирма-производитель	Компания «Овал»

## Окончание таблицы Б.1

Параметр	Значение параметра
Сорт товара	Сорт I
Артикул	12012012
Прейскурант	12345678
Единица измерения товара	Штука
Количество товара	10
Срок действия сертификата	28.12.20__
Дата хранения товара	31.12.20__
Номер товаро-места	Помещение 1, секция 1

Таблица Б.2 – Переоценка товара

Параметр	Значение параметра
Дата	28.02.20__
Номер документа	1
Склад	Продтовары
МОЛ	Анисимова Л. И.
<i>Спецификация товара</i>	
Группа товара	Колбасные изделия и копчености
Подгруппа товара	Колбасные изделия
Вид товара	Колбаса
Товар (гара)	Товар
Разновидность 1	Полукопченая
Разновидность 2	Домашняя
Наименование товара	Колбаса домашняя
Новая цена	35 000
Страна-производитель	Республика Беларусь
Фирма-производитель	Жлобинский мясокомбинат
Сорт товара	Высший
Артикул	11111111
Прейскурант	12345678
Единица измерения товара	Килограмм
Количество товара	20
Срок действия сертификата	30.11.20__
Срок хранения товара	28.02.20__
Номер товаро-места	Помещение 1, секция 2
Группа товара	Колбасные изделия и копчености
Подгруппа товара	Копчености
Вид товара	Буженина
Товар (гара)	Товар
Разновидность 1	Из окороков

Продолжение таблицы Б.2

Параметр	Значение параметра
Разновидность 2	Запечено-жареная
Наименование товара	Буженина «Праздничная»
Новая цена	46 000
Страна-производитель	Республика Беларусь
Фирма-производитель	Гомельский мясокомбинат
Сорт товара	Высший
Артикул	22222222
Прейскурант	12345678
Единица измерения товара	Килограмм
Количество товара	5
Срок действия сертификата	31.10.20__
Срок хранения товара	28.02.20__
Номер товаро-места	Помещение 1, секция 2
Дата	28.02.20__
Номер документа	2
Склад	Промтовары
МОЛ	Дорошенко Л. Д.
<i>Спецификация товара</i>	
Группа товара	Верхний трикотаж
Подгруппа товара	Верхний трикотаж
Вид товара	Брюки
Товар (гара)	Товар
Разновидность 1	Детские
Разновидность 2	Чистошерстяные
Наименование товара	Брюки детские
Новая цена	60 000
Страна-производитель	Республика Беларусь
Фирма-производитель	ЗАО «Калинка»
Сорт товара	Сорт I
Артикул	11011011
Прейскурант	12345678
Единица измерения товара	Штука
Количество товара	3
Срок действия сертификата	28.12.20__
Дата хранения товара	31.12.20__
Номер товаро-места	Помещение 1, секция 1
Группа товара	Верхний трикотаж
Подгруппа товара	Прочие изделия верхнего трикотажа
Вид товара	Шарфы

Окончание таблицы Б.2

Параметр	Значение параметра
Товар (тара)	Товар
Разновидность 1	Вязаные
Разновидность 2	Хлопчатобумажный трилобар
Наименование товара	Шарф мохеровый
Новая цена	40 000
Страна-производитель	Россия
Фирма-производитель	Компания «Овал»
Сорт товара	Сорт I
Артикул	12012012
Прейскурант	12345678
Единица измерения товара	Штука
Количество товара	10
Срок действия сертификата	28.12.20__
Дата хранения товара	31.12.20__
Номер товаро-места	Помещение 1, секция 1

Таблица Б.3 – Инвентаризация товара

Параметр	Значение параметра
Номер инвентаризационной ведомости	1
Склад	Продтовары
МОЛ	Анисимова Л. И.
Дата составления инвентаризационной ведомости	10.03.20__
<i>Спецификация товара</i>	
Группа товара	Колбасные изделия и копчености
Подгруппа товара	Колбасные изделия
Вид товара	Колбаса
Товар (тара)	Товар
Разновидность 1	Полукопченая
Разновидность 2	Домашняя
Наименование товара	Колбаса домашняя
Цена	30 000
Страна-производитель	Республика Беларусь
Фирма-производитель	Жлобинский мясокомбинат
Сорт товара	Высший
Артикул	11111111
Прейскурант	12345678
Единица измерения товара	Килограмм
Упаковка	Ящик

Продолжение таблицы Б.3

Параметр	Значение параметра
Количество упаковок	10
Количество товара в упаковке	8
Срок действия сертификата	31.10.20__
Срок хранения товара	15.02.20__
Номер товаро-места	Помещение 1, секция 2
Группа товара	Колбасные изделия и копчености
Подгруппа товара	Копчености
Вид товара	Буженина
Товар (гара)	Товар
Разновидность 1	Из окороков
Разновидность 2	Запечено-жареная
Наименование товара	Буженина «Праздничная»
Цена	41 000
Страна-производитель	Республика Беларусь
Фирма-производитель	Гомельский мясокомбинат
Сорт товара	Высший
Артикул	22222222
Прейскурант	12345678
Единица измерения товара	Килограмм
Упаковка	Короб
Количество упаковок	5
Количество товара в упаковке	7
Срок действия сертификата	31.10.20__
Срок хранения товара	10.02.20__
Номер товаро-места	Помещение 1, секция 2
Группа товара	Консервы овощные
Подгруппа товара	Овощи натуральные консервированные
Вид товара	Зеленый горошек
Товар (гара)	Товар
Разновидность 1	В собственном соку
Разновидность 2	Молочный
Наименование товара	Зеленый горошек «Лето»
Цена	6 500
Страна-производитель	Республика Беларусь
Фирма-производитель	Совхоз «Брилево»
Сорт товара	Высший сорт
Артикул	33333333
Прейскурант	12345678
Единица измерения товара	Банка

## Продолжение таблицы Б.3

Параметр	Значение параметра
Упаковка	Короб
Количество упаковок	12
Количество товара в упаковке	21
Срок действия сертификата	31.12.20__
Срок хранения товара	15.12.20__
Номер товаро-места	Помещение 1, секция 2
Номер инвентаризационной ведомости	2/02-20__
Склад	Промтовары
МОЛ	Дорошенко Л. Д.
Дата составления инвентаризационной ведомости	11.03.20__
<i>Спецификация товара</i>	
Группа товара	Верхний трикотаж
Подгруппа товара	Верхний трикотаж
Вид товара	Брюки
Товар (тара)	Товар
Разновидность 1	Детские
Разновидность 2	Чистошерстяные
Наименование товара	Брюки детские
Цена товара	50 000
Страна-производитель	Республика Беларусь
Фирма-производитель	ЗАО «Калинка»
Сорт товара	Сорт I
Артикул	11011011
Прейскурант	12345678
Единица измерения товара	Штука
Упаковка	Связка
Количество упаковок	1
Количество товара в упаковке	10
Срок действия сертификата	28.12.20__
Дата хранения товара	31.12.20__
Номер товаро-места	Помещение 1, секция 1
Группа товара	Верхний трикотаж
Подгруппа товара	Прочие изделия верхнего трикотажа
Вид товара	Шарфы
Товар (тара)	Товар
Разновидность 1	Вязаные
Разновидность 2	Хлопчатобумажный трилобар
Наименование товара	Шарф мохеровый

Окончание таблицы Б.3

Параметр	Значение параметра
Цена товара	38 000
Страна-производитель	Россия
Фирма-производитель	Компания «Овал»
Сорт товара	Сорт I
Артикул	12012012
Прейскурант	12345678
Единица измерения товара	Штука
Упаковка	Тюк
Количество упаковок	1
Количество товара в упаковке	9
Срок действия сертификата	31.12.20__
Дата хранения товара	31.12.20__
Номер товаро-места	Помещение 1, секция 1
Группа товара	Кожаная обувь
Подгруппа товара	Модельная обувь
Вид товара	Ботинки утепленные
Товар (гара)	Товар
Разновидность 1	Женские
Разновидность 2	Хромовые
Наименование товара	Ботинки зимние женские
Цена товара	200 000
Страна-производитель	Республика Беларусь
Фирма-производитель	СООО «Белвест»
Сорт товара	Высший сорт
Артикул	13131313
Прейскурант	12345678
Единица измерения товара	Пара
Упаковка	Ящик
Количество упаковок	1
Количество товара в упаковке	5
Срок действия сертификата	31.12.20__
Дата хранения товара	31.12.20__
Номер товаро-места	Помещение 1, секция 1

## Информация для выполнения расчетов по формулам

Таблица В.1 – Данные для расчета по формулам

Параметр	Описание параметра
Код формулы расчета	1
Наименование	Прогнозный дополнительный товарооборот
Формула расчета	$T\delta = (T2 - T1)D$
<i>Переменные формулы</i>	
Имя переменной в формуле	$T\delta$
Наименование переменной	Прогнозный дополнительный товарооборот, тыс. р.
Длина значения	9
Длина десятичной части значения	2
Имя переменной в формуле	$T2$
Наименование переменной	Среднедневной оборот в результате автоматизации, тыс. р.
Длина значения	9
Длина десятичной части значения	2
Имя переменной в формуле	$T1$
Наименование переменной	Среднедневной оборот до автоматизации, тыс. р.
Длина значения	9
Длина десятичной части значения	2
Имя переменной в формуле	$D$
Наименование переменной	Число дней в отчетном периоде
Длина значения	9
Длина десятичной части значения	2
Код формулы расчета	2
Наименование	Эффективность мероприятий по автоматизации
Формула расчета	$\dot{Y} = \frac{\dot{\Delta} \cdot D}{100 - \zeta}$
<i>Переменные формулы</i>	
Имя переменной в формуле	$\dot{Y}$
Наименование переменной	Экономический эффект от автоматизации, тыс. р.
Длина значения	9
Длина десятичной части значения	2

Продолжение таблицы В.1

Параметр	Описание параметра
Имя переменной в формуле	$T\delta$
Наименование переменной	Дополнительный товарооборот за счет автоматизации, тыс. р.
Длина значения	9
Длина десятичной части значения	2
Имя переменной в формуле	$P$
Наименование переменной	Прирост рентабельности за счет автоматизации, %
Длина значения	9
Длина десятичной части значения	2
Имя переменной в формуле	$З$
Наименование переменной	Затраты на автоматизацию, тыс. р.
Длина значения	9
Длина десятичной части значения	2
Код формулы расчета	3
Наименование	Рентабельность мероприятий по автоматизации
Формула расчета	$D\delta = \frac{Y \cdot 100}{Z}$
<i>Переменные формулы</i>	
Имя переменной в формуле	$Pp$
Наименование переменной	Рентабельность мероприятий по автоматизации, %
Длина значения	9
Длина десятичной части значения	2
Имя переменной в формуле	$\mathcal{E}$
Наименование переменной	Экономический эффект автоматизации, тыс. р.
Длина значения	9
Длина десятичной части значения	2
Имя переменной в формуле	$З$
Наименование переменной	Затраты на автоматизацию, тыс. р.
Длина значения	9
Длина десятичной части значения	2
Код формулы расчета	4
Наименование	Дополнительный объем товарооборота электронного магазина
Формула расчета	$Tob = Kz \cdot Cn$
<i>Переменные формулы</i>	
Имя переменной в формуле	$Tob$

Продолжение таблицы В.1

Параметр	Описание параметра
Наименование переменной	Товарооборот, полученный предприятием, тыс. р.
Длина значения	9
Длина десятичной части значения	2
Имя переменной в формуле	$Kз$
Наименование переменной	Количество оформленных, доставленных и оплаченных заказов, ед.
Длина значения	9
Длина десятичной части значения	2
Имя переменной в формуле	$Cп$
Наименование переменной	Средняя стоимость покупки на одного покупателя, тыс. р.
Длина значения	9
Длина десятичной части значения	2
Код формулы расчета	5
Наименование	Сумма прибыли (убытков)
Формула расчета	$Vд = Kз(Cп - Cб)$
<i>Переменные формулы</i>	
Имя переменной в формуле	$Vд$
Наименование переменной	Валовой доход, полученный предприятием, тыс. р.
Длина значения	9
Длина десятичной части значения	2
Имя переменной в формуле	$Kз$
Наименование переменной	Количество оформленных, доставленных и оплаченных заказов, ед.
Длина значения	9
Длина десятичной части значения	2
Имя переменной в формуле	$Cп$
Наименование переменной	Средняя стоимость покупки на одного покупателя, тыс. р.
Длина значения	9
Длина десятичной части значения	2
Имя переменной в формуле	$Cб$
Наименование переменной	Средняя себестоимость товаров на один заказ, тыс. р.
Длина значения	9
Длина десятичной части значения	2
Код формулы расчета	6
Наименование	Сумма прибыли электронного магазина

Продолжение таблицы В.1

Параметр	Описание параметра
Формула расчета	$Фр = Вд - 3т + Пд \cdot 12$
<i>Переменные формулы</i>	
Имя переменной в формуле	$Фр$
Наименование переменной	Финансовый результат (прибыль или убыток), тыс. р.
Длина значения	9
Длина десятичной части значения	2
Имя переменной в формуле	$Вд$
Наименование переменной	Валовой доход, полученный предприятием, тыс. р.
Длина значения	9
Длина десятичной части значения	2
Имя переменной в формуле	$3т$
Наименование переменной	Текущие затраты на организацию продажи (издержки обращения), тыс. р.
Длина значения	9
Длина десятичной части значения	2
Имя переменной в формуле	$Пд$
Наименование переменной	Прочие доходы в месяц, тыс. р.
Длина значения	9
Длина десятичной части значения	2
Код формулы расчета	7
Наименование	Годовые издержки электронного магазина
Формула расчета	$3т = (3о + 3х + 3р + 3пр)12 + 3д \cdot Кз$
<i>Переменные формулы</i>	
Имя переменной в формуле	$3т$
Наименование переменной	Текущие годовые затраты, тыс. р.
Длина значения	9
Длина десятичной части значения	2
Имя переменной в формуле	$3о$
Наименование переменной	Затраты на оплату персонала в месяц, тыс. р.
Длина значения	9
Длина десятичной части значения	2
Имя переменной в формуле	$3х$
Наименование переменной	Плата за хостинг в месяц, тыс. р.
Длина значения	9
Длина десятичной части значения	2
Имя переменной в формуле	$3р$
Наименование переменной	Затраты на рекламу в месяц, тыс. р.

Продолжение таблицы В.1

Параметр	Описание параметра
Длина значения	9
Длина десятичной части значения	2
Имя переменной в формуле	$Zp$
Наименование переменной	Прочие затраты в месяц, тыс. р.
Длина значения	9
Длина десятичной части значения	2
Имя переменной в формуле	$Zd$
Наименование переменной	Средние затраты на доставку одного заказа, тыс. р.
Длина значения	9
Длина десятичной части значения	2
Имя переменной в формуле	$Kz$
Наименование переменной	Количество оформленных и доставленных заказов в год, ед.
Длина значения	9
Длина десятичной части значения	2
Код формулы расчета	8
Наименование	Рентабельность капитала, вложенного в электронный магазин
Формула расчета	$De = \frac{Od \cdot 100}{E}$
<i>Переменные формулы</i>	
Имя переменной в формуле	$Rk$
Наименование переменной	Рентабельность капитала, вложенного в создание электронного магазина, %
Длина значения	9
Длина десятичной части значения	2
Имя переменной в формуле	$\Phi p$
Наименование переменной	Финансовый результат (прибыль) деятельности электронного магазина, тыс. р.
Длина значения	9
Длина десятичной части значения	2
Имя переменной в формуле	$K$
Наименование переменной	Капитальные (единовременные) затраты на создание электронного магазина, тыс. р.
Длина значения	9
Длина десятичной части значения	2
Код формулы расчета	9
Наименование	Капитальные затраты на электронный магазин

Продолжение таблицы В.1

Параметр	Описание параметра
Формула расчета	$K = Z_{pc} + Z_{рег} + Z_{об} + Z_{др}$
<i>Переменные формулы</i>	
Имя переменной в формуле	$K$
Наименование переменной	Капитальные (единовременные) затраты на создание электронного магазина, тыс. р.
Длина значения	9
Длина десятичной части значения	2
Имя переменной в формуле	$Z_{pc}$
Наименование переменной	Затраты на разработку сайта, тыс. р.
Длина значения	9
Длина десятичной части значения	2
Имя переменной в формуле	$Z_{рег}$
Наименование переменной	Затраты за регистрацию электронного адреса, тыс. р.
Длина значения	9
Длина десятичной части значения	2
Имя переменной в формуле	$Z_{об}$
Наименование переменной	Затраты на приобретение оборудования и программного обеспечения, тыс. р.
Длина значения	9
Длина десятичной части значения	2
Имя переменной в формуле	$Z_{др}$
Наименование переменной	Прочие единовременные затраты, тыс. р.
Длина значения	9
Длина десятичной части значения	2
Код формулы расчета	10
Наименование	Рентабельность продаж электронного магазина
Формула расчета	$R_{i\delta} = \frac{\delta\delta \cdot 100}{\delta i \alpha}$
<i>Переменные формулы</i>	
Имя переменной в формуле	$R_{пр}$
Наименование переменной	Рентабельность продаж электронного магазина, %
Длина значения	9
Длина десятичной части значения	2
Имя переменной в формуле	$\Phi_p$
Наименование переменной	Финансовый результат (прибыль) электронного магазина, тыс. р.
Длина значения	9

Окончание таблицы В.1

Параметр	Описание параметра
Длина десятичной части значения	2
Имя переменной в формуле	<i>Тоб</i>
Наименование переменной	Товарооборот, полученный предприятием, тыс. р.
Длина значения	9
Длина десятичной части значения	2
Код формулы расчета	11
Наименование	Срок окупаемости электронного магазина
Формула расчета	$\tilde{N}t\hat{e} = \frac{\hat{E} \cdot 100}{\hat{O}\hat{\delta}}$
<i>Переменные формулы</i>	
Имя переменной в формуле	<i>Сок</i>
Наименование переменной	Срок окупаемости электронного магазина, лет
Длина значения	9
Длина десятичной части значения	2
Имя переменной в формуле	<i>К</i>
Наименование переменной	Капитальные (единовременные) затраты на создание электронного магазина, тыс. р.
Длина значения	9
Длина десятичной части значения	2
Имя переменной в формуле	<i>Фр</i>
Наименование переменной	Финансовый результат (прибыль) электронного магазина, тыс. р.
Длина значения	9
Длина десятичной части значения	2

## СОДЕРЖАНИЕ

Пояснительная записка.....	3
Методические указания по выполнению заданий лабораторных работ.....	5
Задания лабораторных работ, вопросы и задания для самоконтроля.....	8
<b>Лабораторное занятие 3.</b> Выполнение типовых торгово-технологических операций .....	8
<b>Лабораторное занятие 4.</b> Выполнение операций складского учета .....	14
<b>Лабораторное занятие 5.</b> Формирование отчетов .....	19
<b>Лабораторное занятие 6.</b> Изучение инструментов анализа данных, предлагаемых АРМом коммерсанта.....	35
<b>Лабораторное занятие 7.</b> Администрирование программного комплекса «АРМ коммерсанта» .....	43
<b>Лабораторное занятие 8.</b> Выполнение комплексных заданий .....	47
Список рекомендуемой литературы .....	57
Приложения.....	58

Учебное издание

**АВТОМАТИЗИРОВАННОЕ РАБОЧЕЕ  
МЕСТО КОММЕРСАНТА**

**Практикум  
для реализации содержания образовательных  
программ высшего образования I степени**

**В двух частях**

**Часть 2**

Авторы-составители:  
**Бондаренко** Оксана Григорьевна  
**Феоктистов** Александр Петрович

Редактор И. А. Михайлова  
Технический редактор И. А. Козлова  
Компьютерная верстка Е. А. Шведова

Подписано в печать 12.12.13. Бумага типографская № 1.  
Формат 60 × 84 <sup>1</sup>/<sub>16</sub>. Гарнитура Таймс. Ризография.  
Усл. печ. л. 6,51. Уч.-изд. л. 6,80. Тираж 100 экз.  
Заказ №

Учреждение образования  
«Белорусский торгово-экономический университет  
потребительской кооперации».  
246029, г. Гомель, просп. Октября, 50.  
ЛИ № 02330/0494302 от 04.03.2009 г.

Отпечатано в учреждении образования  
«Белорусский торгово-экономический университет  
потребительской кооперации».  
246029, г. Гомель, просп. Октября, 50.

**БЕЛКООПСОЮЗ  
УЧРЕЖДЕНИЕ ОБРАЗОВАНИЯ  
«БЕЛОРУССКИЙ ТОРГОВО-ЭКОНОМИЧЕСКИЙ  
УНИВЕРСИТЕТ ПОТРЕБИТЕЛЬСКОЙ КООПЕРАЦИИ»**

---

---

Кафедра коммерции и логистики

**АВТОМАТИЗИРОВАННОЕ  
РАБОЧЕЕ МЕСТО КОММЕРСАНТА**

**Практикум  
для реализации содержания образовательных  
программ высшего образования I степени**

**В двух частях**

**Часть 2**

Гомель 2013