

**ИССЛЕДОВАНИЕ ДИНАМИКИ ГРУЗООБОРОТА КАК ЛИДИРУЮЩЕГО
ИНДИКАТОРА ЭКОНОМИЧЕСКОГО ЦИКЛА В ТРАНСФОРМАЦИОННОЙ
ЭКОНОМИКЕ**

Л.П. Зенькова

Белорусский торгово-экономический университет потребительской кооперации,
Lovekak@mail.ru

Разразившийся мировой финансовый кризис 2008–2009 гг. дал много важного фактического материала для дальнейших исследований в области экономических циклов и выработки мер по усилению устойчивости национальных экономик.

Экономической наукой принято выделять две переломные точки в динамике экономических циклов – верхнюю («пик») и нижнюю («дно»). В этих точках экономическая динамика меняет свою тенденцию на противоположную. В настоящее время для определения переломных точек цикла используется методология Национального бюро экономических исследований (НБЭИ) США, в соответствии с которой определение поворотных точек в цикле производится с учетом продолжительности фазы кризиса (она должна быть не менее пяти месяцев) и всего цикла (он должен быть не менее 15 месяцев) [1].

Имеются два замечания по этому поводу. Во-первых, такие временные рамки заранее исключают из объектов исследования циклические волны малой периодичности, 1,5–2 годовые, а также так называемые «сезонные». Среднесрочные циклы, наиболее изученным из которых является деловой цикл продолжительностью 6–8 лет, не могут протекать изолированно от краткосрочных. Краткосрочные циклы не только могут усугубить картину очередной фазы делового цикла благодаря совпадению во времени (например, сезонные волны, накладываясь на более длительные, могут усиливать или, напротив, сглаживать амплитуды колебаний конъюнктуры), но и самостоятельно спровоцировать наступление фазы кризиса среднесрочного цикла.

Во-вторых, возможна также ситуация наложения различных волн периодичностью более года друг на друга со сдвигом во времени, так что в результате между поворотными точками возникает интервал всего в два-три месяца, поверхностно воспринимаемый как сезонное колебание. В этом случае все зависит от методологического подхода исследователя к происхождению экономических циклов. Если исходить из монистической позиции, то краткосрочные колебания необходимо удалять из динамики макроэкономических показателей различными статистическими и эконометрическими методами (сглаживанием, выделением гармоник Фурье, подбором полиномов различной степени и др.). Если исходить из плюралистических позиций, то ситуация наложения нескольких циклических волн не должна игнорироваться, а понятие «переломные точки» следует рассматривать более точно – как некие «переломные зоны», динамика которых обусловлена различными циклическими процессами, действие которых не

заканчивается в один момент, а распределено во времени с различным мультипликативным эффектом.

В зависимости от концептуального подхода к циклообразованию следует определять и переломные зоны в отдельных макроэкономических показателях, служащих так называемыми лидирующими индикаторами наступления фазы спада или подъема в динамике ВВП. В случае плюралистического подхода к циклообразованию необходимо использовать оригинальный временной ряд статистических данных, сравнивая поворотные точки в динамике ВВП с ближайшими поворотными точками в динамике рассматриваемого макропоказателя. В перечне лидирующих индикаторов, применяемых в развитых странах, в первых строчках традиционно фигурируют денежные агрегаты, фондовые индексы, учетные кредитные ставки, индексы цен, запасы готовой продукции [2]. Однако изредка применяется и объем грузооборота.

Исследование объема грузоперевозок как возможного лидирующего индикатора для экономики Республики Беларусь проведено еще в 2007 г. А.Г. Таболовым [3]. Однако ученый предпринял сглаживание первичных данных и удаление сезонных колебаний. В результате лаги опережения поворотных точек динамики объема промышленного производства соответствующими поворотными зонами динамики объема грузовых железнодорожных и автотранспортных перевозок по результатам его исследования очень колебались (от -29 до 1 месяца). Кроме того, не проведено выделение лагов опережения для нижних и верхних поворотных зон. Не учтено, что трансформационные экономики отличаются интенсивными структурными изменениями, следовательно, зондирование лагов опережения по поворотным точкам в соответствующих динамиках следует проводить на достаточно коротких временных интервалах, касающихся последних лет функционирования экономики, при отсутствии кардинальных изменений в макроэкономической политике. Наши исследования показывают, что при сравнении временных рядов объема грузовых перевозок и динамики ВВП за последние 3 года интервал лидирования в верхних поворотных точках составляет примерно 12–14 месяцев, т.е. 4 квартала.

Не следует сбрасывать со счетов также анализ аналогичных изменений динамики грузовых перевозок в странах, являющихся основными торговыми партнерами Республики Беларусь. В частности, сопоставление оригинальных динамик объема совокупных грузовых перевозок и объема перевозок железнодорожным транспортом с динамикой объема реального ВВП Российской Федерации за 2007–2010 гг. показывает, что в верхних переломных зонах сокращение объема совокупных грузовых перевозок началось уже во втором квартале 2008 г., то есть за 2 квартала до начала фазы экономического спада (рисунок 1). Так как в Республике Беларусь фаза спада отмечалась в 4 квартале 2008 г., то сигнал о предстоящей переломной зоне динамики ВВП национальной экономики может быть оценен с помощью анализа грузовых поставок в РФ. В то же время нижние переломные зоны в динамике грузооборота практически являют собой характеристику не лидирующих, а совпадающих индикаторов циклов.

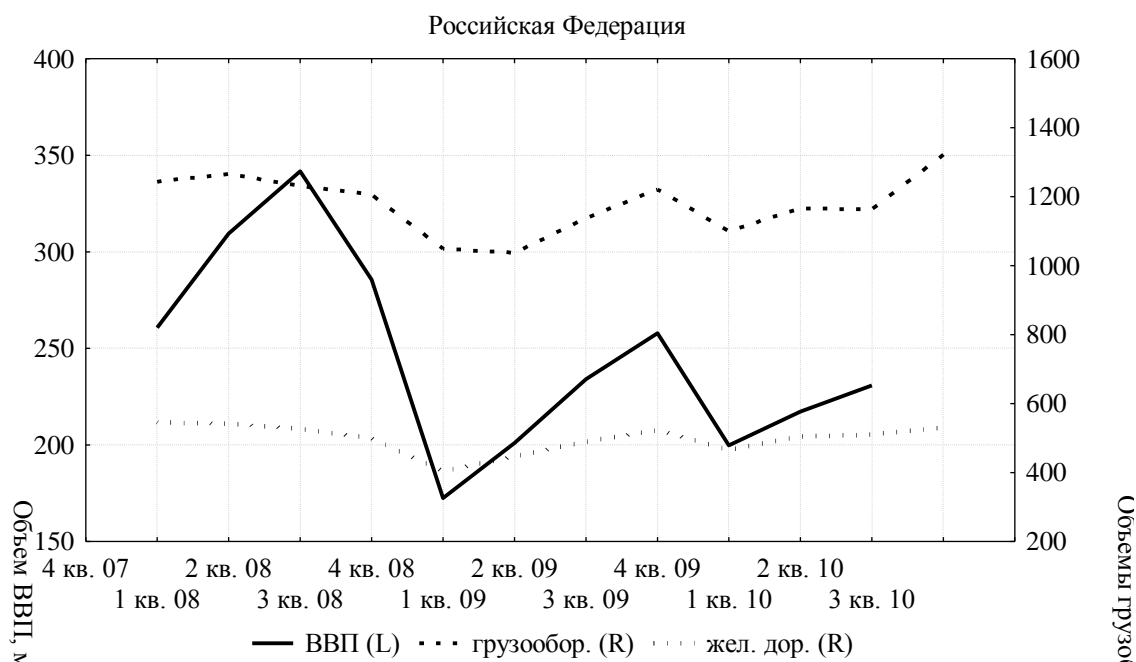


Рисунок 1 – Сравнительная динамика объемов ВВП и грузооборота (совокупного и железнодорожного) в Российской Федерации за период 2008–2010 гг. [4–5]

Спецификой Республики Беларусь является ее высокая экспорто- и импортозависимость. Следовательно, использование динамик макропоказателей, характеризующих нарушения в сфере реализации товаров и услуг в странах-торговых партнерах, может дать представление о надвигающемся кризисе. Считается, что лидирующие индикаторы не могут дать ответ на вопрос, какой именно цикл наступает и какова его продолжительность. Однако они могут указать на масштабы предстоящего изменения экономической конъюнктуры. Чем большее изменение динамики рассматриваемого показателя, тем более глубокие изменения в динамике ВВП последуют.

Список использованных источников

1. Business Cycle Indicators / Ed. G. Moore. – N.Y. NBER, 1961. – Vol. 1, 2. [Electronic resource]. – Mode of access : <http://www.nber.org/chapters/c0715.pdf>. – Date of access : 12.03.2011.
2. Остапкович, Г.В. О системе индикаторов цикличности экономики / Г.В. Остапкович // Вопросы статистики. – 2000. – № 12. – С. 15–17.
3. Таболов, А. Система опережающих индикаторов для Республики Беларусь / А.Г. Таболов // Банкаўскі веснік. – 2007. – № 31. – С. 30–36.
4. Национальный интернет-портал Российской Федерации [Электронный ресурс] / Национальный статистический комитет. – Москва, 2011. – Режим доступа : http://www.stat.tj/russian_database/real_sector. – Дата доступа : 08.03.2011.
5. Национальный интернет-портал Российской Федерации [Электронный ресурс] / Центральный банк Российской Федерации. – Москва, 2011. – Режим доступа : www.cbr.ru. – Дата доступа : 08.03.2011.