

УДК 657.1.011.56
ББК 65.052.204.5
С 56

Авторы-составители: Е. В. Ковальчук, ст. преподаватель;
В. А. Астафьева, канд. экон. наук, доцент;
Т. М. Моисеева, канд. техн. наук, доцент

Рецензенты: В. И. Мисюткин, канд. техн. наук, доцент кафедры
информационных технологий Гомельского
государственного технического университета
им. П. О. Сухого;
А. В. Медведев, канд. экон. наук, доцент кафедры
бухгалтерского учета Белорусского
торгово-экономического университета
потребительской кооперации

Рекомендован к изданию научно-методическим советом учрежде-
ния образования «Белорусский торгово-экономический университет
потребительской кооперации». Протокол № 2 от 8 декабря 2009 г.

С 56 **Современные** программные средства автоматизации бухгалтерского
учета. Современное прикладное программное обеспечение бухгалтерского
учета : практикум к лабораторным занятиям для студентов специальности
1-26 03 01 «Управление информационными ресурсами» и слушателей спе-
циального факультета по переподготовке кадров ОСП «Институт повыше-
ния квалификации и переподготовки кадров Белкоопсоюза» / авт.-сост. :
Е. В. Ковальчук, В. А. Астафьева, Т. М. Моисеева. – Гомель : учреждение
образования «Белорусский торгово-экономический университет потреби-
тельской кооперации», 2010. – 80 с.
ISBN 978-985-461-777-0

УДК 657.1.011.56
ББК 65.052.204.5

ISBN 978-985-461-777-0

© Учреждение образования «Белорусский
торгово-экономический университет
потребительской кооперации», 2010

ПОЯСНИТЕЛЬНАЯ ЗАПИСКА

Данный практикум предназначен для выполнения лабораторных работ по курсу «Современное прикладное программное обеспечение бухгалтерского учета» для студентов дневной и заочной форм обучения специальности «Управление информационными ресурсами».

Цель практикума – помочь освоить на практике ведение бухгалтерского учета на персональном компьютере с использованием системы программы «1С:Предприятие». Эта программа имеет разнообразные функции и решает бухгалтерские задачи любой сложности. Система программы «1С:Предприятие» относится к программам, имеющим развитые средства настройки на специфику ведения учета в конкретной бухгалтерии.

Работа с программой начинается с упрощенной базы, постепенно пополняя которую, студенты изучают основы компьютерного бухгалтерского учета методом «от простого к сложному».

Все задачи и практические задания связаны между собой и в совокупности представляют пример ведения компьютерного бухгалтерского учета в условной организации – оптово-розничной организации ЧТУП «Старт» – в течение одного отчетного периода. Таким образом, выполнив все задачи и задания, можно получить достаточно полное представление о реальной технологии ведения учета с применением современной компьютерной техники и бухгалтерской системы программы «1С:Предприятие».

Для закрепления пройденного материала по каждой лабораторной работе студентам предлагаются вопросы для самоконтроля пройденного материала.

Учебные примеры и ситуации послужат отправной точкой для последующего постижения более сложных учетных методик, компьютерных технологий, с которыми студенту придется сталкиваться в реальной жизни в будущей работе.

ЗАДАНИЯ ЛАБОРАТОРНЫХ РАБОТ, ВОПРОСЫ ДЛЯ САМОКОНТРОЛЯ

Лабораторная работа 1 Основы работы с программой «1С: Бухгалтерия». Первоначальная настройка программы

Цели работы: изучить назначение и возможности программы, порядок запуска программы и создания информационной базы, режимы ее работы, пользовательский интерфейс, сервисные возможности; выполнить первоначальную настройку программы.

Контроль усвоения: устный опрос, отчет по лабораторной работе.

Задание 1. Создайте в списке информационных баз новую информационную базу с типовой конфигурацией «Бухгалтерский учет на предприятиях розничной торговли». Имя информационной базы должно содержать информацию о группе и фамилии студента.

Осуществите запуск программы «1С:Бухгалтерия» в режиме *1С:Предприятие* с выбором созданной информационной базы в монопольном режиме.

Задание 2. Изучите состав режимов главного меню и его функций.

Определите через пункт *Панели инструментов* главного меню *Сервис*, какие плавающие панели инструментов установлены в типовой настройке, ознакомьтесь с функциональным назначением их пиктограмм.

Задание 3. Изучите в режиме *Параметры* главного меню *Сервис* настройку параметров работы программы. Для этого используйте систему *Помощь* программы (вызывается нажатием экранной кнопки *Помощь* в окне настройки параметров системы).

Для выполнения настройки сервисных параметров работы программы, если внедрение программы предполагается с 1 сентября 20__ г., установите:

- в меню *Сервис* ⇒ *Параметры* ⇒ закладка *Общие* рабочую дату 31.08.20__ г. для ввода справочной информации на начало учета и ввода входящих остатков;
- в меню *Сервис* ⇒ *Параметры* ⇒ закладка *Бухгалтерские итоги* период формирования бухгалтерских отчетов, который будет подставляться по умолчанию при выборе отчета (сентябрь 20__ г.);
- в меню *Сервис* ⇒ *Параметры* ⇒ закладка *Журналы* для автома-

тической установки по умолчанию границы интервала видимости во всех открываемых журналах (начало интервала – 31.08.20__ г., конец интервала – 30.09.20__ г.);

- в меню *Сервис* ⇒ *Параметры* ⇒ закладка *Бухгалтерия* быстрый поиск в списках (всегда по значению сортировки);

- в меню *Сервис* ⇒ *Параметры* ⇒ закладка *Операции* расчет суммы операции, как сумму всех проводок операции для дальнейшего контроля ее суммы при вводе остатков по счетам, где ведется аналитический учет.

Задание 4. При первом запуске программы необходимо проверить, рассчитаны ли бухгалтерские итоги на текущий период. Для управления системой бухгалтерских итогов в системе программы «1С:Предприятие» предназначен режим *Управление бухгалтерскими итогами*. В этом режиме устанавливается период, до которого (включительно) будут поддерживаться итоги. Обычно расчет итогов устанавливается по текущий квартал. Для вызова данного режима следует выбрать пункт *Управление бухгалтерскими итогами* из главного меню *Операции*.

Установите расчет бухгалтерских итогов включительно по III кварталу 20__ г.

Задание 5. Заполните константы. Для ввода основных сведений об организации следует выбрать пункт *Сведения об организации* из главного меню программы *Сервис* (исходные данные представлены в таблице 1). Все остальные константы ввести через пункт *Константы* главного меню *Операции* (таблица 2).

Таблица 1 – Сведения об организации

Наименование константы	Значение константы
Общие сведения об организации	
Дата регистрации организации	01.01.20__ г.
Наименование организации	Старт
Страна регистрации	Беларусь
Полное наименование организации	ЧТУП «Старт»
Наименование плательщика в отчетах и налоговых декларациях	ЧТУП «Старт»
Юридический адрес организации	г. Гомель, ул. Владимирова, 111
Почтовый адрес организации	г. Гомель, ул. Владимирова, 111
Телефоны	47-42-56
УНП	490500716

Окончание таблицы 1

Наименование константы	Значение константы
ОКПО	294105120
ОКЮЛП	123456000
Вид деятельности (основной)	Розничная торговля
Организационно-правовая форма	Частное торговое унитарное предприятие
<i>Сведения о банковских реквизитах организации</i>	
Расчетный счет	3012008680007
Наименование банка	Филиал ОАО «Белинвестбанк» г. Гомеля, МФО 151501768
Код банка	768
Тип счета	Рублевый
Счет учета	51
<i>Реквизиты органов, в которые предоставляется отчетность</i>	
Код инспекции МНС	695
Месторасположение МНС	Советский район г. Гомеля
Регистрационный номер для внебюджетных фондов	2750
Срок уплаты налогов	22
ФСЗН	Взносы в ПФ от ФОТ
Пенсионный фонд	Взносы в ПФ из ЗП
Обязательное страхование	Обязательное страхование
<i>Сведения об ответственных лицах</i>	
Руководитель организации	Величко Виктор Иванович
Главный бухгалтер	Павлова Анна Михайловна
Уполномоченный подписывать налоговые декларации	Величко Виктор Иванович
Ответственный исполнитель	Павлова Анна Михайловна
Кассир	Чернова Алла Михайловна
<i>Начальные значения основных реквизитов</i>	
Основная валюта	BYR
Ставка НДС (по умолчанию)	20%
Основное подразделение (по умолчанию)	Офис
Основной склад (по умолчанию)	Оптовый склад
Основной вид деятельности (по умолчанию)	Оптовая торговля
Префикс настройки	ю02

Таблица 2 – Список констант

Наименование константы	Значение константы
Страна регистрации организации	Беларусь
Вид деятельности – розничная торговля	Розничная торговля
Основной вид деятельности по учредительным документам	Розничная торговля
Базовая величина	35000
Метод определения выручки	По отгрузке
Номер лицензии	34010/0257103
Номер листа кассовой книги	120
Текущий номер бланка накладной	00521907
Серия бланка накладной	ЛК
Статья издержек – транспортные расходы	Транспортные расходы
Статья издержек – расходы на тару	Расходы на тару
Статья издержек – амортизация тары	Амортизация тары
Статья издержек – проценты за кредит	Проценты за кредит
Статья издержек – отходы	Отходы
При изменении цены реализации товара необходимо пересчитывать скидку на него (цену не пересчитывать)	1
Проверять наличие обновления при запуске	Нет
Использовать подчиненный (отдельный) документ для печати ТГН/ТН	Да
Операционный доход от реализации тары	Доходы от сдачи тары
Учитывать БСО на счете 006 по цене без учета НДС	Да
Символы ограничения суммы цифрами (для платежных документов)	=
Статья издержек обращения для оплаты труда	Заработная плата
Счет округления розничных цен (92 счет)	1
Статья внереализационного дохода (расхода), на которую будет относиться сумма разницы при округлении розничных цен	Округление цен
Запрещать запись контрагентов с одинаковыми УНП	Да
Внереализационный расход – возврат по черствости	Возврат по черствости
Не разрешать списание тары при ее отсутствии	Да

Задание 6. Осуществите запуск программы в режиме *Конфигуратор*. Изучите состав режимов главного меню *Конфигуратор* и его функций: *Конфигурация*, *Конструкторы*, *Администрирование*, *Сервис*, *Окна*, *Помощь*.

Используя пункт *Пользователи* главного меню *Администрирование*, изучите порядок ввода нового пользователя.

Введите нового пользователя, присвоив ему имя «ФИО студента, группа ___». Имя пользователя в закладке *Атрибуты* в реквизите *Имя* вводится без пробелов, так как является идентификатором. Присвойте права администратора, пользовательский интерфейс бухгалтера. Введите личный пароль для входа в программу.

Вопросы для самоконтроля

1. Назовите основные компоненты системы программы «1С:Предприятие» и приведите их характеристику.

2. Какие режимы запуска предусмотрены в программе «1С:Бухгалтерия»? Для каких целей они предназначены?

3. Что такое «метаданные», какие объекты метаданных описывают конфигурацию бухгалтерской программы?

4. Раскройте понятие «конфигурация» и опишите ее основные части.

5. Что понимается под типовой конфигурацией программы «1С:Бухгалтерия»?

6. Какие элементы пользовательского интерфейса позволяют бухгалтеру работать с программой?

7. Какие панели инструментов используются в программе «1С:Бухгалтерия», каково их назначение?

8. Какие параметры устанавливаются при внедрении программы «1С: Бухгалтерия»? Как они в дальнейшем влияют на работу пользователя?

9. В каком режиме устанавливается период расчета бухгалтерских итогов? Как он в дальнейшем влияет на работу пользователя?

10. Что понимается под константами? Где в информационной системе бухгалтерского учета их хранят? Каким образом сведения вводятся в систему?

11. Как создается список пользователей системы?

Лабораторная работа 2

Порядок заполнения нормативно-справочной информации в программе «1С:Бухгалтерия»

Цели работы: изучить структуру плана счетов и ввод новых счетов; рассмотреть состав, назначение, свойства и способы заполнения справочников программы, порядок удаления информации в програм-

ме; усвоить понятия «пометка на удаление», «контроль ссылочной целостности»; изучить порядок нахождения ссылок на объекты в программе.

Контроль усвоения: устный опрос, отчет по лабораторной работе.

Задание 1. Изучите структуру плана счетов и назначение реквизитов плана счетов в программе «1С:Бухгалтерия». Описание назначения граф табличной части плана счетов приведено в таблице 3.

Таблица 3 – Реквизиты плана счетов

Реквизиты	Назначение
1. Служебная (пиктограмма счета)	Колонка отражает состояние счета. Счет, имеющий субсчета, отмечен в первой графе пиктограммой желтого цвета. Счет, не имеющий субсчетов, выделен синим цветом. При формировании проводок используются только те счета, которые отмечены синим цветом. Счета, созданные в режиме <i>Конфигуратор</i> и не подлежащие изменению, отмечены красной галочкой
2. Код	Код счета/субсчета соответствует кодам по типовому плану счетов. Маска кода задается в параметрах системы. Для рассматриваемой конфигурации устанавливается по умолчанию символ «###.##» – три знака для кода счета, два знака – для субсчета первого уровня
3. Наименование	Наименование счета/субсчета
4. Вал. (валютный учет)	Признак ведения валютного учета. Если по данному счету/субсчету в конфигурации задано ведение валютного учета, то в графе стоит знак «+»
5. Кол. (количественный учет)	Признак ведения количественного учета. Если по данному счету/субсчету в конфигурации ведется количественный учет, то в графе стоит знак «+»
6. Заб. (забалансовый учет)	Признак забалансового счета. Для забалансовых счетов в графе стоит знак «+»
7. Акт. (активный счет)	Признак активного счета (отношения счета к балансу). Может принимать следующие значения: А – активный счет; П – пассивный счет; АП – активно-пассивный счет. В соответствии с признаками счета система программы «1С:Предприятие» контролирует значение итогового сальдо в оборотно-сальдовой ведомости. Неверное сальдо по счету отражается красным цветом со знаком «-»
8. Субконто 1–3	Виды субконто счета/субсчета. Определяют ведение аналитического учета по счету/субсчету. Количество граф (субконто) задается в режиме <i>Конфигуратор</i> . Для рассматриваемой конфигурации их 3 (максимальное количество, установленное программой, 5). Виды субконто могут быть справочниками, перечислениями, либо документами

Задание 2. Изучите порядок создания нового счета, субсчета и изменения свойств счетов в режимах запуска *1С:Предприятие* и *Конфигуратор*.

Практическое задание. В режиме *1С:Предприятие* последовательно выполните следующее:

1. Создайте в плане счетов новый счет-группу. Для этого используйте пиктограмму *Новый* из панели инструментов плана счетов:

- код-счет – КВ;
- наименование счета – Касса взаимопомощи;
- полное наименование счета – Касса взаимопомощи сотрудников ЧТУП «Старт»;
- признак активности по умолчанию – АП.

2. Создайте на счете КВ два субсчета (создание выполните в диалоговом окне ввода счета). Для этого активизируйте команду *Редактировать в диалоге* из главного меню *Действия* и выберите пиктограмму *Новый* в окне списка плана счетов:

- КВ1 – «Касса в рублях», «Касса взаимопомощи в рублях»;
- КВ2 – «Касса в валюте», «Касса взаимопомощи в валюте».

3. Отмените команду *Редактировать в диалоге* и внесите изменения в свойства счета КВ непосредственно в самой таблице плана счетов: сделайте счет КВ забалансовым. Определите, как внесенное изменение отразилось на субсчетах счета КВ.

4. Измените признак активности субсчета КВ1 на активном счете. Определите, изменились ли признаки активности у остальных счетов группы.

5. Сделайте активным счет КВ. Определите, отразилось ли изменение на субсчете КВ2.

6. Задайте признак валютного учета для субсчета КВ2.

7. Установите ведение аналитического учета на счете КВ по субконто вида «Сотрудники». Как отразилось изменение на субсчетах.

В результате выполнения задания в плане счетов должен быть создан забалансовый активный счет КВ «Касса взаимопомощи», имеющий активные субсчета КВ1 и КВ2. В целом, по счету КВ и его субсчетам установлено ведение аналитического учета по субконто вида «Сотрудники», а по субсчету КВ2 – «Ведение валютного учета».

Задание 3. Изучите взаимосвязь между объектами программы «Виды субконто», «Справочники» и «Перечисления». Для этого в режиме запуска *Конфигуратор* (меню *Конфигурация* ⇒ *Открыть конфигурацию*) через дерево метаданных рассмотрите описание свойств следующих объектов:

- справочников *Подразделения, Места хранения, Контрагенты*;
- перечислений *Типы номенклатуры, Виды платежей в бюджет, Прибыли и убытки*;
- видов субконто *Места хранения, Контрагенты, Виды платежей в бюджет, Прибыли и убытки*.

Практическое задание. В режиме *Конфигуратор* последовательно выполните следующее:

1. Откройте план счетов в режиме *Конфигуратор* ⇒ *Конфигурация* ⇒ *Открыть конфигурацию* ⇒ *План счетов* ⇒ *Основной*.
2. Создайте новый счет 100 «Расчеты» и установите для него следующий субсчет: 100.1 «Расчеты с МОЛ».
3. Создайте новый вид субконто «Материально ответственные лица», имеющийся в справочнике *Сотрудники*. Для создания использовать режим *Конструктор* главного меню *Конфигуратор*.
4. Организуйте в плане счетов ведение аналитического учета по счету 100.1 «Расчеты с МОЛ» в разрезе вида субконто «Материально ответственные лица».

Задание 4. Изучите порядок удаления информации в программе и контроль ссылочной целостности. Для этого в справочниках *Контрагенты* и *Номенклатура* необходимо пометить объекты на удаление. Сделайте удаление помеченных объектов. Найдите ссылки на объекты, которые не удалены.

Выполните удаление всех операций из журнала операций за предшествующие периоды. Для пометки на удаление операций в журнале операций можно использовать групповую обработку документов (см. описание в лабораторной работе 12).

Задание 5. Изучите назначение и реквизитный состав справочников программы, описывающих структуру организации. На основе исходных данных заполните следующие справочники (таблицы 4, 5):

- *Подразделения*;
- *Сотрудники*;
- *Места хранения ТМЦ*;
- *Виды деятельности*.

Исходные данные

ЧТУП «Старт» занимается оптово-розничной торговлей и состоит из следующих структурных подразделений (справочник *Подразделения*):

- офис (основное подразделение);

- оптовый склад;
- магазин «Продукты»;
- магазин «Мясная лавка».

Виды деятельности ЧТУП «Старт» (справочник *Виды деятельности*):

- розничная торговля (основной вид деятельности);
- оптовая торговля.

Таблица 4 – Сведения о сотрудниках

Фамилия, имя, отчество сотрудника	Должность	Подразделение	Дата приема на работу
Величко Виктор Иванович	Директор	Офис	01.01.2009 г.
Павлова Анна Михайловна	Главный бухгалтер	Офис	01.01.2009 г.
Чернова Алла Михайловна	Кассир	Офис	05.02.2009 г.
Максименко Зоя Ивановна	Кладовщик	Оптовый склад	01.01.2009 г.
Кравченко Мая Александровна	Заведующий магазином-продавец	Магазин «Продукты»	01.05.2009 г.
Шпакова Галина Алексеевна	Заведующий магазином-продавец	Магазин «Мясная лавка»	10.06.2009 г.
Иванов Иван Алексеевич	Водитель	Офис	01.01.2009 г.

Таблица 5 – Сведения о местах хранения ТМЦ

Наименование склада	Фамилия, имя, отчество материально ответственного лица
Офис	Павлова Анна Михайловна
Оптовый склад	Максименко Зоя Ивановна
Магазин «Продукты»	Кравченко Мая Александровна
Магазин «Мясная лавка»	Шпакова Галина Алексеевна

Задание 6. Изучите назначение, структуру и взаимосвязь справочников программы, описывающих контрагентов организации. На основе данных таблицы 6 заполните справочник *Контрагенты* и подчиненные ему справочники *Договоры* и *Расчетные счета*. Справочник *Договоры* необходимо создать как двухуровневый (1-й уровень – договоры, 2-й уровень – первичные документы (ТТН, ТН, счет, акт и т. п.)).

Таблица 6 – Сведения о контрагентах

Наименование контрагента, УНП, номер лицензии	Банковские реквизиты			Сведения о договоре	
	наименование банка	код банка (МФО)	номер расчетного счета	номер договора	дата договора
Поставщики					
1. РУП «Белоруснефть-Особино», УНП 490420663, лицензия № 341/156 от 01.04.2006 г.	Филиал ОАО «Белпромстройбанк» г. Гомеля	360	3012106140010	102	07.01.20__ г.
2. ОАО «Птицефабрика “Рассвет”», УНП 400047993, лицензия № 330/15 от 22.03.2004 г.	Филиал ОАО «Белагропромбанк г. Гомеля	912	3012200120010	676	08.01.20__ г.
3. ОАО «Слуцкий молочный комбинат», УНП 421854112, лицензия № 189/23 от 10.05.2003 г.	ОАО «Белпромстройбанк» г. Слуцка	349	3012204500014	230	14.08.20__ г.
4. ОАО «Гомельский мясокомбинат», УНП 417854198, лицензия № 89/23 от 12.09.2008 г.	Центральное отделение ОАО «Белинвестбанк» г. Гомеля	759	3602914330150	145	05.09.20__ г.
5. ОАО АФПК «Жлобинский мясокомбинат», УНП 427854198, лицензия № 23/56 от 10.04.2003 г.	Жлобинское отделение ОАО «Белинвестбанк» г. Жлобина	766	3012004920002	324	05.01.20__ г.
Покупатели					
6. ИП Королева Наталья Викторовна, УНП 490644597, лицензия № 3410/016 от 03.01.2009 г.	Филиал ОАО «Белорусский индустриальный банк» г. Гомеля	796	3013104950006	21	01.08.20__ г.

Продолжение таблицы 6

Наименование контрагента, УНП, номер лицензии	Банковские реквизиты			Сведения о договоре	
	наименование банка	код банка (МФО)	номер расчетного счета	номер договора	дата договора
7. ЧТУП «Пятя», УНП 490688283, лицензия № 34010/0244 от 08.04.2008 г.	ЦБУ 400 ОАО «Приорбанк» г. Гомеля	749	3012402002011	56	07.08.20__ г.
Бюджетные организации					
8. УГК МФ РБ по Гомельской области, УНП 400012968	Филиал № 300 ГОУ ОАО «АСБ Беларусбанк» г. Гомеля	661	3602914330150		
9. Финансовый отдел Гомельского городского исполнительного комитета по Советскому району, УНП 400245394	Филиал № 300 ГОУ ОАО «АСБ Беларусбанк» г. Гомеля	661	3642403350005		
10. Фонд социальной защиты населения Министерства труда и социальной защиты Республики Беларусь, УНП 400237553	Филиал № 300 ГОУ ОАО «АСБ Беларусбанк» г. Гомеля	661	3602943690018		
11. Администрация Советского района г. Гомеля, УНП 400079524	Филиал № 300 ГОУ ОАО «АСБ Беларусбанк» г. Гомеля	661	3642403350005		
Прочие					
12. Учреждение «Гомельский городской центр гигиены и эпидемиологии», УНП 490087866, лицензия № 424/77 от 02.04.2005 г.	Филиал № 305 АСБ «Беларусбанк» г. Гомеля	663	3632407660028	130	13.08.20__ г.
13. РУП «Издательство «Белбланкавыд», УНП 100083608, лицензия № 3576/45 от 07.04.2004 г.	Московское отделение ОАО «Белинвестбанк» г. Минска	741	3012202440044	37	15.01.20__ г.

Окончание таблицы 6

Наименование контрагента, УНП, номер лицензии	Банковские реквизиты			Сведения о договоре	
	наименование банка	код банка (МФО)	номер расчетного счета	номер договора	дата договора
14. БРУП «Белгосстрах» по Гомельской области, УНП 400035085, лицензия № 1176/11 от 07.04.2004 г.	Филиал № 302 ГОУ ОАО «АСБ Беларусбанк» г. Гомеля	664	3011009260013		

Задание 7. Заполните справочники *Группы товаров*, *Отходы и убыль*, *Кассовые аппараты* (главное меню *Розница* → *Справочники*) (таблицы 7–9).

Таблица 7 – Справочник *Группы товаров*

Код	Наименование
00001	Хлебобулочные изделия
00002	Молочные продукты
00003	Мясные продукты
00008	Тара
00009	Прочие продукты

Таблица 8 – Справочник *Отходы и убыль*

Наименование	Процент отходов	Процент убыли
Колбаса вареная	0,2	
Колбаса копченая	0,3	
Молоко (течь)		0,2

Таблица 9 – Справочник *Кассовые аппараты*

Код	Наименование
1	№ 486 (магазин «Продукты»)
2	№ 487 (магазин «Мясная лавка»)

Задание 8. Изучите назначение и структуру справочника *Номенклатура* и подчиненного справочника *Дополнительная информация для номенклатуры*. На основе исходных данных таблицы 10 заполните справочники.

Таблица 10 – Сведения о номенклатуре

Наименование товара	Единица измерения	Валюта цены поставщика	Цена изготовителя (поставщика), р.	Ставка НДС, %	Розничная наценка
Грудка цыплят бройлерных, фасованных в лоток	кг	BYR	7700	10	20
Голень цыплят бройлерных, фасованных в лоток	кг	BYR	6200	10	20
Цыпленок бройлерный в целлофане (1 категории)	кг	BYR	5300	10	20
Цыпленок бройлерный (копченый, 1 категории)	кг	BYR	7200	10	20
Рулет Галантин Святоч (копчено-вареный, высший сорт)	кг	BYR	10860	10	20
Рулет Филе Загадка (копчено-запеченный, высший сорт)	кг	BYR	11200	10	20
Сосиски Аппетитные экстра (высший сорт)	кг	BYR	5450	10	20
Колбаса салями Панская (варено-копченая, высший сорт)	кг	BYR	8620	10	20
Колбаса Аппетитная экстра (вареная, высший сорт)	кг	BYR	4800	10	20
Колбаса Салями Владимирская (сырокопченая, высший сорт)	кг	BYR	22230	10	30
Колбаса Салями Праздничная (сырокопченая, высший сорт)	кг	BYR	24050	10	30
Шпик Столичный (соленый*)	кг	BYR	7460*	10	20
Молоко Вкусное (0,5 л, жирность 2,8%)	л	BYR	550	10	10
Молоко Любимое (1 л, жирность 3,2%)	л	BYR	950	10	10
Творог (0,2 кг, жирность 9%)	кг	BYR	1020	10	10
Печенье Овсяное (высший сорт*)	кг	BYR	4500*	10	15
Печенье Мария (высший сорт)	пачка	BYR	550	10	15
Вафли Солнечные (высший сорт)	пачка	BYR	625	10	15
Сок Добрый (1 л*)	л	BYR	1630*	20	20
Сок Тонус (2 л*)	л	BYR	2850*	20	20

Окончание таблицы 10

Наименование товара	Единица измерения	Валюта цены поставщика	Цена изготовителя (поставщика), р.	Ставка НДС, %	Розничная наценка
Ящик полиэтиленовый	шт.	BYR	3100	0	0
Ящик металлический	шт.	BYR	4500	0	0
Ящик деревянный	шт.	BYR	2100	0	0
Транспортная услуга	услуга	BYR	–	20	–
*Только для товаров с оптовой надбавкой 10%.					

Задание 9. Изучите возможности получения списков справочников на печать.

Вопросы для самоконтроля

1. Где создается объект метаданных *План счетов*?
2. Какими свойствами описываются счета в плане счетов программы «1С:Бухгалтерия»?
3. Как организовать аналитический учет по счету?
4. В каких режимах запуска вводятся счета в план счетов?
5. Что такое «справочник» и «перечисление»? Для чего они предназначены? Как вводятся значения перечислений и реквизитов справочников?
6. В каком справочнике информационной системы хранятся сведения о поставщиках и покупателях, прочих дебиторах и кредиторах?
7. В каком справочнике информационной системы хранят сведения о продукции, товарах, работах и услугах? Опишите его реквизитный состав.
8. Какие справочники являются подчиненными? Приведите примеры.
9. В каком справочнике вводятся сведения о розничной наценке, розничном НДС?
10. Где используется справочник *Отходы и убыль*?
11. Как происходит удаление объектов в программе «1С:Бухгалтерия»?
12. Что означает понятие «контроль ссылочной целостности»?

Лабораторная работа 3

Порядок организации ввода входной информации, ввод начальных остатков в программе «1С:Бухгалтерия»

Цели работы: изучить порядок ввода входной информации, начальных остатков товаров и тары; изучить порядок ввода денежных средств в кассе и на расчетном счете; изучить порядок ввода сумм дебиторской и кредиторской задолженностей поставщиков и покупателей.

Контроль усвоения: устный опрос, отчет по лабораторной работе.

Задание 1. Изучите порядок ввода начальных остатков товаров и тары на оптовых складах, в розничной торговле, денежных средств в кассе и на расчетном счете, сумм дебиторской и кредиторской задолженностей.

Введите начальные остатки на 1 сентября 20__ г. исходя из данных таблиц 11–16.

Для выполнения задания необходимо установить в меню *Сервис* в режиме *Параметры* в закладке *Общие* дату ввода входящих остатков в соответствии с методикой, предусмотренной программой. Независимо от выбранного механизма ввода, остатки по всем счетам заполняются на дату, предшествующую дате ввода программы в эксплуатацию. Таким образом, если начинать вести учет в программе с 1 сентября 20__ г., то остатки должны вводиться на 31 августа 20__ г.

В журнале операций для ввода остатков по каждому счету создать отдельную операцию. При вводе проводок по остаткам использовать режим копирования.

Исходные данные

Таблица 11 – Сведения о начальных остатках товаров на оптовом складе на 1 сентября 20__ г. (счет 41.1 «Товары на складах»)

Наименование	Единица измерения	Цена, р.	Количество	Сумма, р.
Грудка цыплят бройлерных, фасованных в лоток	кг	7700	200	1540000
Голень цыплят бройлерных, фасованных в лоток	кг	6200	200	1240000
Цыпленок бройлерный в целлофане (I категории)	кг	5300	280	1484000

Окончание таблицы 11

Наименование	Единица измерения	Цена, р.	Количество	Сумма, р.
Цыпленок бройлерный (копченый, I категории)	кг	7200	300	2160000
Рулет Галантин Святоч (копченo-вареный, высший сорт)	кг	10860	200	2172000
Рулет Филе Загадка (копчено-запеченный, высший сорт)	кг	11200	240	2688000
Сосиски Аппетитные экстра (высший сорт)	кг	5450	75	408750
Колбаса салями Панская (варено-копченая, высший сорт)	кг	8620	105	905100
Колбаса Аппетитная экстра (вареная, высший сорт)	кг	4800	30	144000
Колбаса Салями Владимирская (сырокопченая, высший сорт)	кг	22230	50	1111500
Колбаса Салями Праздничная (сырокопченая, высший сорт)	кг	24050	50	1202500
Шпик Столичный соленый	кг	8206	60	492360
Печенье Овсяное (высший сорт)	кг	4950	40	198000
Печенье Мария (высший сорт)	пачка	550	60	33000
Вафли Солнечные (высший сорт)	пачка	625	80	50000
Сок Добрый (1 л)	л	1793	100	179300
Сок Тонус (2 л)	л	3135	200	627000
Итого				16635510

Таблица 12 – Сведения о начальных остатках товаров в розничной торговле на 1 сентября 20__ г.

Место хранения товаров	Счет учета	Сумма остатка, р.
Магазин «Продукты»	41.2	54250000
Магазин «Мясная лавка»	41.2	46750000
Итого		101000000

Таблица 13 – Сведения о начальных остатках тары на 1 сентября 20__ г.

Наименование тары	Счет учета	Цена, р.	Количество, шт.	Сумма, р.
Оптовый склад				
Ящик полиэтиленовый	41.3	3100	125	387500

Окончание таблицы 13

Наименование тары	Счет учета	Цена, р.	Количество, шт.	Сумма, р.
Ящик металлический	41.3	4500	52	234000
Магазин «Продукты»				
Ящик деревянный	41.3	2100	12	25200
Ящик металлический	41.3	4500	15	67500
Магазин «Мясная лавка»				
Ящик полиэтиленовый	41.3	3100	17	52700
Ящик металлический	41.3	4500	6	27000
Итого				793900

Таблица 14 – Сведения о начальных остатках по счету 42 «Торговая наценка» на 1 сентября 20__ г.

Субсчет счета 42	Субконто (Место хранения)	Сумма остатка, р.
42.1 Торговая наценка	Магазин «Продукты»	9137500
	Магазин «Мясная лавка»	7012500
42.3 НДС (розница)	Магазин «Продукты»	5421000
	Магазин «Мясная лавка»	4672195

Таблица 15 – Сведения о начальных остатках денежных средств в кассе и на расчетном счете на 1 сентября 20__ г.

Место хранения денежных средств	Валюта	Счет учета	Сумма остатка, р.
Касса	BYR	50.1	25000
Расчетный счет	BYR	51	85900000

Таблица 16 – Сведения о начальных остатках по счетам 60.1 и 18.4, 62.1 на 1 сентября 20__ г.

Наименование контрагента	Номер договора / товарно-транспортная накладная	Счет учета	Сумма задолженности		В том числе НДС по ставке 20%
			дебитор-ская	кредитор-ская	
ОАО «Гомельский мясокомбинат»	145/0363913	60.1		2200000	366666
РУП «Белоруснефть-Особино»	102/0363915	60.1		3560000	593333
ЧТУП «Пятъя»	56/0619097	62.1	6292060		

Задание 2. Проконтролируйте правильность ввода начальных остатков, используя отчет *Оборотно-сальдовая ведомость*.

Вопросы для самоконтроля

1. Какие способы регистрации хозяйственных операций существуют в программе?
2. Как вводятся операции и проводки?
3. Каков общий порядок ввода входящих остатков на момент начала ведения учета в бухгалтерской программе?
4. Какие способы ввода остатков существуют в программе?
5. Какая дата выбирается при вводе начальных остатков?
6. Как формируется проводка по вводу остатков?
7. Какие документы программы используются для ввода начальных остатков? Какова краткая характеристика каждого документа?
8. В каких отчетах можно проконтролировать правильность ввода начальных остатков? Какие параметры их формирования необходимо задать?

Лабораторная работа 4

Порядок обработки операций по учету движения товаров и тары в оптовой торговле в программе «1С:Бухгалтерия»

Цель работы: изучить порядок обработки операций поступления и реализации товаров и тары в оптовой торговле.

Контроль усвоения: устный опрос, отчет по лабораторной работе.

Задание 1. Введите следующие хозяйственные операции:

- на поступление товаров и тары от поставщика на оптовый склад, используя документ *Поступление товаров*;
- на отгрузку и реализацию товаров покупателям – документ *Отгрузка товаров, продукции*;
- транспортные расходы – документ *Акт выполненных работ поставщика*;
- прочие операции – *Бухгалтерская справка*.

Используйте по возможности для ускорения ввода операций копирование документов, операций, проводок. По мере ввода операций, дополните информационную базу нормативно-справочной информацией (справочники *Номенклатура*, *Контрагенты*, *Договоры*, *Расчетные счета*).

Оформите бланки строгой отчетности (БСО) – печатные формы накладных на отгрузку товаров со склада покупателям.

Хозяйственные операции по оптовому складу

Операция 1. По товарно-транспортной накладной серии ЖЛ № 0014567 от 2 сентября 20__ г. поступили товары и тара от ОАО АФПК «Жлобинский мясокомбинат» согласно договору № 324 (таблица 17). Платежное поручение № 100 от 2 сентября 20__ г.

Таблица 17 – Данные товарно-транспортной накладной № 0014567

Наименование	Единица измерения	Отпускная цена без НДС, р.	Количество	Сумма, р.	НДС, %	Сумма НДС, р.	Всего с НДС, р.
Колбаса салями Панская (варено-копченая, высший сорт)	кг	8620	80	689600	10	68960	758560
Сосиски Лакомка (высший сорт)	кг	7989	60	479340	10	47934	527274
Сосиски Столичные люкс (высший сорт)	кг	8455	60	507300	10	50730	558030
Ветчина Сочная (высший сорт)	кг	12920	80	1033600	10	103360	1136960
Ящики полиэтиленовые	шт.	3100	14	43400	–	–	43400
Итого				2709840		270984	3024224

Операция 2. По товарно-транспортной накладной серии РС № 0011507 от 2 сентября 20__ г. поступили товары и тара от ОАО «Птицефабрика “Рассвет”» согласно договору № 676 (таблица 18).

Доставка осуществлялась поставщиком, расходы по доставке составили 50000 р., ставка НДС – 20%.

Платежное поручение № 101 от 2 сентября 20__ г.

Таблица 18 – Данные товарно-транспортной накладной № 0011507

Наименование	Единица измерения	Отпускная цена без НДС, р.	Количество	Сумма, р.	НДС, %	Сумма НДС, р.	Всего с НДС, р.
Голень цыплят бройлерных, фасованных в лоток	кг	6200	60	372000	10	37200	409200

Окончание таблицы 18

Наименование	Единица измерения	Отпускная цена без НДС, р.	Количество	Сумма, р.	НДС, %	Сумма НДС, р.	Всего с НДС, р.
Цыпленок бройлерный в целлофане (I категории)	кг	5300	80	424000	10	42400	466400
Грудка цыплят бройлерных, фасованных в лоток	шт.	7700	60	462000	10	46200	508200
Ящики полиэтиленовые	шт.	3100	10	31000	–	–	31000
Итого				1289000		125800	1414800

Операция 3. По товарно-транспортной накладной серии ЖЛ № 0014569 от 4 сентября 20__ г. поступили товары и тара от ОАО АФПК «Жлобинский мясокомбинат» согласно договору № 324 (таблица 19). Платежное поручение № 102 от 3 сентября 20__ г.

Таблица 19 – Данные товарно-транспортной накладной № 0014569

Наименование	Единица измерения	Отпускная цена без НДС, р.	Количество	Сумма, р.	НДС, %	Сумма НДС, р.	Всего с НДС, р.
Сосиски Докторские (высший сорт)	кг	9140	60	548400	10	54840	603240
Сосиски Столичные люкс (высший сорт)	кг	8450	50	422500	10	42250	464750
Ящик полиэтиленовый	шт.	3100	6	18600	–	–	18600
Итого				989500		97090	1086590

При приемке товара выявлена недостача сосисок Докторских в количестве 10 кг на сумму 100540 р., в том числе НДС – 9140 р. Поставщику предъявлена претензия. Товары и тара оприходованы на сумму 986050 р., в том числе НДС – 87950 р.

Операция 4. По товарно-транспортной накладной серии ЛК № 0521901 от 4 сентября 20__ г. отпущены товары и тара ЧТУП «Пятья» согласно договору № 56 с оптовой надбавкой 10% (таблица 20). Платежное требование № 30 от 4 сентября 20__ г.

Таблица 20 – Данные товарно-транспортной накладной № 0521901

Наименование	Единица измерения	Отпускная цена, р.	Количество	Сумма, р.	НДС, %	Сумма НДС, р.	Всего с НДС, р.
Цыпленок бройлерный в целлофане (I категории)	кг	5830	80	466400	10	46640	513040
Голень цыплят бройлерных, фасованных в лоток	кг	6820	60	409200	10	40920	450120
Грудка цыплят бройлерных, фасованных в лоток	кг	8470	60	508200	10	50820	559020
Ящик полиэтиленовый	шт.	3100	10	31000	–	–	31000
Итого				14148000		138380	1553180

Операция 5. По товарно-транспортной накладной серии ЛК № 0521902 от 4 сентября 20__ г. отпущены товары ИП Н. В. Королевой согласно договору № 21 с оптовой надбавкой 10% (таблица 21). Платежное требование № 31 от 4 сентября 20__ г.

Таблица 21 – Данные товарно-транспортной накладной № 0521902

Наименование	Единица измерения	Отпускная цена, р.	Количество	Сумма, р.	НДС, %	Сумма НДС, р.	Всего с НДС, р.
Голень цыплят бройлерных, фасованных в лоток	кг	6820	20	136400	10	13640	150040
Цыпленок бройлерный в целлофане (I категории)	кг	5830	40	233200	10	23320	256520
Итого				369600		36960	406560

Операция 6. По товарно-транспортной накладной серии ЛК № 0521903 от 6 сентября 20__ г. отпущены товары и тара ИП Н. В. Королевой согласно договору № 21 с оптовой надбавкой 10% (таблица 22). Платежное требование № 32 от 6 сентября 20__ г.

Таблица 22 – Данные товарно-транспортной накладной № 0521903

Наименование	Единица измерения	Отпускная цена, р.	Количество	Сумма, р.	НДС, %	Сумма НДС, р.	Всего с НДС, р.
Рулет Галантин Святоч (копчено-вареный, высший сорт)	кг	11946	20	238920	10	23892	262812
Рулет Филе Загадка (копчено-запеченный, высший сорт)	кг	12320	20	246400	10	24640	271040
Цыпленок бройлерный в целлофане (I категории)	кг	5830	40	233200	10	23320	256520
Итого				718520		71852	790372

Операция 7. По товарно-транспортной накладной серии ЛК № 0521904 от 6 сентября 20__ г. отпущены товары и тара ЧТУП «Пятя» согласно договору № 56 с оптовой надбавкой 10% (таблица 23). Платежное поручение № 33 от 6 сентября 20__ г.

Таблица 23 – Данные товарно-транспортной накладной № 0521904

Наименование	Единица измерения	Отпускная цена, р.	Количество	Сумма, р.	НДС, %	Сумма НДС, р.	Всего с НДС, р.
Цыпленок бройлерный в целлофане (I категории)	кг	5830	60	349800	10	34980	384780
Грудка цыплят бройлерных, фасованных в лоток	кг	8470	60	508200	10	50820	559020
Голень цыплят бройлерных, фасованных в лоток	кг	6820	60	409200	10	40920	450120
Цыпленок бройлерный (копченый, I категории)	кг	7920	50	396000	10	39600	435600
Рулет Галантин Святоч (копчено-вареный, высший сорт)	кг	11946	50	597300	10	59730	656975

Окончание таблицы 23

Наименование	Единица измерения	Отпускная цена, р.	Количество	Сумма, р.	НДС, %	Сумма НДС, р.	Всего с НДС, р.
Сосиски Аппетитные экстра (высший сорт)	кг	5995	20	119900	10	11990	131890
Ящики полиэтиленовые	шт.	3100	14	43400	–	–	43400
Итого				2423800		238040	2661840

Операция 8. По товарно-транспортной накладной серии ЛК № 0521905 от 6 сентября 20__ г. отпущены товары и тара ИП И. Н. Яковлевой согласно договору № 58 с оптовой надбавкой 10% (таблица 24). Платежное требование № 34 от 6 сентября 20__ г.

Таблица 24 – Данные товарно-транспортной накладной № 0521905

Наименование	Единица измерения	Отпускная цена, р.	Количество	Сумма, р.	НДС, %	Сумма НДС, р.	Всего с НДС, р.
Цыпленок бройлерный (копченый, I категории)	кг	7920	30	237600	10	23760	261360
Рулет Галантин Святоч (копчено-вареный, высший сорт)	кг	11946	30	358380	10	35838	394218
Сосиски Аппетитные экстра (высший сорт)	кг	5995	20	119900	10	11990	131890
Сосиски Столичные локс (высший сорт)	кг	9300	20	186000	10	18600	204611
Итого				901880		90189	992079

Операция 9. По товарно-транспортной накладной серии ИН № 0365011 от 29 сентября 20__ г. поступили товары от ОАО «Гомельский мясокомбинат» согласно договору № 869 (таблица 25).

Доставка осуществлялась поставщиком, расходы по доставке составили 60000 р., ставка НДС – 20%.

Платежное требование № 155 от 29 сентября 20__ г.

Таблица 25 – Данные товарно-транспортной накладной № 0365011

Наименование	Единица измерения	Цена, р.	Количество	Сумма, р.	НДС, %	Сумма НДС, р.	Всего с НДС, р.
Говядина Ароматная (сырокопченая)	кг	22300	20	446000	20	89200	535200
Балык свиной (сырокопченый)	кг	25200	20	504000	20	100800	604800
Итого				950000		190000	1140000

Операция 10. По товарно-транспортной накладной серии ЛК № 0521906 от 29 сентября 20__ г. отпущены товары и тара ЧТУП «Пятья» согласно договору № 56 с оптовой надбавкой 10% (таблица 26).

Таблица 26 – Данные товарно-транспортной накладной № 0521906

Наименование	Единица измерения	Отпускная цена, р.	Количество	Сумма, р.	НДС, %	Сумма НДС, р.	Всего с НДС, р.
Ветчина Сочная (высший сорт)	кг	14212	30	426360	10	42636	468996
Колбаса Аппетитная экстра (вареная, высший сорт)	кг	5280	30	158400	10	15840	174240
Колбаса салями Панская (варенокопченая, высший сорт)	кг	9482	145	1374890	10	137489	1512379
Колбаса Салями Владимирская (сырокопченая, высший сорт)	кг	24453	50	1222650	10	122265	1344915
Колбаса Салями Праздничная (сырокопченая, высший сорт)	кг	24455	50	1322750	10	132275	1455025
Рулет Галантин Святоч (копченовареный, высший сорт)	кг	11946	50	597300	10	59730	657030
Рулет Филе Загадка (копченозапеченный, высший сорт)	кг	12320	170	2094400	10	209440	2303840

Окончание таблицы 26

Наименование	Единица измерения	Отпускная цена, р.	Количество	Сумма, р.	НДС, %	Сумма НДС, р.	Всего с НДС, р.
Сосиски Аппетитные экстра (высший сорт)	кг	5995	35	209825	10	20985	203808
Сосиски Докторские (высший сорт)	кг	10058	58	583387	10	58387	641729
Сосиски Столичные локс (высший сорт)	кг	9300	60	558,030	10	55803	613833
Балык свиной (сырокопченый)	кг	25200	20	504000	20	100800	604800
Говядина Ароматная (сырокопченая)	кг	24530	20	490600	20	98120	588720
Итого			718	9542592		1053720	10596312

Задание 2. Изучите состав, назначение и порядок работы с журналами документов по учету движения товаров и тары в оптовой торговле.

Проконтролируйте правильность ввода документов, используя специализированные и стандартные отчеты программы (пункт главного меню *Отчеты*):

- *Реестр накладных;*
- *Оборотно-сальдовая ведомость по счету 41.1 «Товары на складах»;*
- *Карточка счета по счету 41.1 «Товары на складах» отдельно по каждому складу;*
- *Анализ счета по счету 41 «Товары».*

Вопросы для самоконтроля

1. Как организован аналитический учет товаров и тары в оптовых организациях в системе программы «1С:Предприятие»?
2. Какие справочники необходимо сформировать для обработки товарных операций и их взаимосвязь?
3. Какие перечисления подчинены справочнику *Номенклатура*? Как это определить?
4. Что представляет собой объект программы *Документ*? Какова его роль в организации ведения компьютерного учета?

5. Какие документы типовой конфигурации используются для отражения операций поступления и реализации товаров в оптовой торговле?

6. Каким документом оформляются транспортные расходы по доставке товара?

7. Какие журналы существуют в программе и какова их взаимосвязь? В каких журналах регистрируются документы по учету движения товаров и тары в оптовой торговле?

Лабораторная работа 5

Порядок обработки операций по учету движения товаров и тары в розничной торговле в программе «1С:Бухгалтерия»

Цель работы: изучить порядок обработки операций по движению товаров и тары в розничной торговле в программе.

Контроль усвоения: устный опрос, отчет по лабораторной работе.

Задание 1. Обработайте хозяйственные операции по магазинам, используя следующие документы настройки *Розница*:

- *Приход от поставщика;*
- *Склад-розница;*
- *Возврат поставщику;*
- *Мелкий опт;*
- *Списание товара;*
- *Списание тары.*

По мере ввода операций дополните нормативно-справочную информацию (справочники *Номенклатура, Контрагенты*).

Хозяйственные операции по розничной торговле

Операция 1. По товарно-транспортной накладной серии ЛК № 0521907 от 5 сентября 20__ г. опущены товары и тара с оптового склада в магазин «Продукты» (таблица 27).

Таблица 27 – Данные товарно-транспортной накладной № 0521907

Наименование	Единица измерения	Количество	Цена, р.	Сумма, р.	НДС, %	Торговая надбавка, %
Голень цыплят бройлерных, фасованных в лоток	кг	40	6200	248000	10	20

Окончание таблицы 27

Наименование	Единица измерения	Количество	Цена, р.	Сумма, р.	НДС, %	Торговая надбавка, %.
Цыпленок бройлерный в целлофане (I категории)	кг	40	5300	212000	10	20
Грудка цыплят бройлерных, фасованных в лоток	шт.	40	7700	308000	10	20
Ящик полиэтиленовый	шт.	10	3100	31000	–	–
Итого				799000		–

Операция 2. По товарно-транспортной накладной серии ЛК № 0521908 от 5 сентября 20__ г. отпущены товары и тара с оптового склада в магазин «Мясная лавка» (таблица 28).

Таблица 28 – Данные товарно-транспортной накладной № 0521908

Наименование	Единица измерения	Количество	Цена, р.	Сумма, р.	НДС, %	Торговая надбавка, %.
Голень цыплят бройлерных, фасованных в лоток	кг	50	6200	310000	10	20
Цыпленок бройлерный в целлофане (I категории)	кг	50	5300	265000	10	20
Грудка цыплят бройлерных, фасованных в лоток	шт.	50	7700	385000	10	20
Колбаса салями Панская (варено-копченая, высший сорт)	кг	40	8620	344800	10	20
Сосиски Лакомка (высший сорт)	кг	30	7989	239670	10	20
Сосиски Столичные люкс (высший сорт)	кг	30	8455	253650	10	20
Ветчина Сочная (высший сорт)	кг	50	12920	646000	10	20
Рулет Галантин Святоч (копчено-вареный, высший сорт)	кг	50	10860	543000	10	20

Окончание таблицы 28

Наименование	Единица измерения	Количество	Цена, р.	Сумма, р.	НДС, %	Торговая надбавка, %.
Рулет Филе Загадка (копчено-запеченный, высший сорт)	кг	50	11200	560000	10	20
Шпик Столичный соленый	кг	60	7460	447600	10	20
Итого				3994720		

Операция 3. По товарно-транспортной накладной серии ИК № 0095612 от 7 сентября 20__ г. поступили товары в магазин «Продукты» от ОАО «Молочные продукты» (реквизиты контрагента в справочниках необходимо заполнить произвольно) согласно договору № 325 (таблица 29). Платежное требование контрагента № 250 от 7 сентября 20__ г.

Таблица 29 – Данные товарно-транспортной накладной № 0095612

Наименование	Единица измерения	Цена поставщика, р.	Количество	Сумма, р.	НДС, %	Сумма НДС, р.	Всего с НДС, р.
Молоко Вкусное (0,5 л, жирность 2,8%)	пакеты	600	200	120000	10	12000	132000
Молоко Любимое (1 л, жирность 3,2%)	пакеты	950	100	95000	10	9500	104500
Творог (0,2 кг, жирность 9%)	пачки	800	200	160000	10	16000	176000
Сметана (0,5 л, жирность 18%)	пакеты	1200	100	120000	10	12000	132000
Итого				495000		49500	544500

Товары оприходованы с торговой надбавкой 20% и налогом на добавленную стоимость 10%.

Операция 4. По товарно-транспортной накладной серии ИЗ № 0125409 от 7 сентября 20__ г. поступили товары в магазин «Продукты» от ОАО «Гомельский хлебозавод» (реквизиты контрагента в справочниках необходимо заполнить произвольно) согласно договору № 847 (таблица 30).

Доставка осуществлялась поставщиком, расходы по доставке составили 25000 р., ставка НДС – 20%.

Платежное поручение № 103 от 7 сентября 20__ г.

Таблица 30 – Данные товарно-транспортной накладной № 0125409

Наименование	Единица измерения	Цена поставщика, р.	Количество	Сумма, р.	НДС, %	Сумма НДС, р.	Всего с НДС, р.
Хлеб Нарочанский	шт.	720	500	360000	10	36000	396000
Батон Вологовской	шт.	900	400	360000	10	36000	396000
Итого				720000		72000	792000

Товары оприходованы с торговой надбавкой 12% и налогом на добавленную стоимость 10%.

Операция 5. По товарно-транспортной накладной серии ИК № 0095613 от 9 сентября 20__ г. поступили товары в магазин «Продукты» от ОАО «Молочные продукты» согласно договору № 325 (таблица 31). Доставка осуществлялась поставщиком, расходы по доставке составили 35500 р., ставка НДС – 20%.

Платежное требование контрагента № 251 от 9 сентября 20__ г.

Таблица 31 – Данные товарно-транспортной накладной № 0095613

Наименование	Единица измерения	Цена поставщика, р.	Количество	Сумма, р.	НДС, %	Сумма НДС, р.	Всего с НДС, р.
Кефир Любительский (1 л)	пакеты	750	300	225000	10	22500	247500
Сметана (0,5 л, жирность 10%)	пакеты	1120	100	112000	10	11200	123200
Молоко Вкусное (1 л)	пакеты	1020	100	102000	10	10200	112200
Итого				439000		43900	482900

Товары оприходованы с торговой надбавкой 20% и налогом на добавленную стоимость 10%.

Операция 6. По товарной накладной РЛ № 1875980 от 9 сентября 20__ г. учреждению образования «Детский сад № 2» согласно договору № 51 реализованы товары (мелкий опт) из магазина «Продукты» (таблица 32). Платежное поручение № 235 от 9 сентября 20__ г.

Таблица 32 – Данные товарно-транспортной накладной № 1875980

Наименование	Единица измерения	Цена розничная, р.	Количество	Сумма, р.
Кефир Любительский (1 л)	пакеты	990	20	19800
Батон Вологовской	шт.	1010	15	15150
Итого				34950

Операция 7. По товарной накладной серии РЛ № 1875981 от 9 сентября 20__ г. из магазина «Продукты» произведен возврат поставщику ОАО «Гомельский хлебозавод» черствого хлеба согласно договору № 847 (таблица 33).

Таблица 33 – Данные товарно-транспортной накладной № 1875981

Наименование	Единица измерения	Цена поставщика, р.	Количество	Сумма, р.	НДС, %	Сумма НДС, р.	Всего с НДС, р.
Хлеб Нарочанский	шт.	720	100	72000	10	7200	79200
Итого				72000		7200	79200

Операция 8. По товарно-транспортной накладной серии СЛ № 0058325 от 9 сентября 20__ г. оприходованы товары в магазин «Продукты», поступившие от ОАО «Слуцкий молочный комбинат» согласно договору № 679 (таблица 34). Платежное поручение № 104 от 9 сентября 20__ г.

Таблица 34 – Данные товарно-транспортной накладной № 0058325

Наименование	Единица измерения	Цена, р.	Количество	Сумма, р.	НДС, %	Сумма НДС, р.	Всего с НДС, р.
Сыр Российский	кг	8100	120	972000	10	97200	1069200
Сыр Пошехонский	кг	7500	100	750000	10	75000	825000
Сыр Костромской	кг	9100	100	91000	10	9100	100100
Итого						172200	1894200

Поступивший по товарно-транспортной накладной сыр Костромской в количестве 50 кг по цене 9100 р. (ставка НДС – 10%), как не заказанный поставщику, был возвращен по товарной накладной РЛ № 1875982 от 9 сентября 20__ г.

Операция 9. По товарной накладной РЛ № 1875983 от 10 сентября 20__ г. учреждению образования «Детский дом “Солнышко”» согласно договору № 58 от 1 сентября 20__ г. реализованы товары (мелкий опт) из магазина «Продукты» (таблица 35). Платежное требование № 35 от 9 сентября 20__ г.

Таблица 35 – Данные товарной накладной № 1875983

Наименование	Единица измерения	Цена розничная, р.	Количество	Сумма, р.
Сыр Российский	кг	10690	50	534500
Сыр Пошехонский	кг	9900	40	396000
Итого				930500

Операция 10. По товарно-транспортной накладной серии ОС № 0364050 от 10 сентября 20__ г. поступили товары и тара от РУП «Белоруснефть-Особино» согласно договору № 103 от 5 сентября 20__ г. (таблица 36).

Доставка осуществлялась поставщиком, расходы по доставке составили 24000 р., ставка НДС – 20%.

Платежное поручение № 105 от 9 сентября 20__ г.

Таблица 36 – Данные товарно-транспортной накладной № 0364050

Наименование	Единица измерения	Отпускная цена без НДС, р.	Количество	Сумма, р.	НДС, %	Сумма НДС, р.	Всего с НДС, р.
Грудки Венские (копчено-вареные)	кг	8700	10	87000	10	8700	95700
Куры мясных пород (I категории)	кг	4800	20	96000	10	9600	105600
Ящик полиэтиленовый	шт.	10	3100	31000	–	–	–
Итого				214000		18300	232300

Товары оприходованы с торговой надбавкой 12% и налогом на добавленную стоимость 10%.

Операция 11. По товарной накладной РС № 1875984 от 11 сентября 20__ г. из магазина «Мясная лавка» в магазин «Продукты» переданы товары (таблица 37).

Таблица 37 – Данные товарной накладной № 1875984

Наименование	Количество, кг
Шпик Столичный соленый	30
Ветчина Сочная	20

Операция 12. По акту на списание товара № 1 от 11 сентября 20__ г. согласно распоряжению директора № 45 от 10 сентября 20__ г. в магазине «Продукты» списано 10 пачек творога по цене 1056 р. в связи с его порчей.

Операция 13. По акту на списание тары № 3 от 11 сентября 20__ г. согласно распоряжению директора № 46 от 11 сентября 20__ г. в магазине «Продукты» списаны ящики деревянные, пришедшие в негодность, в количестве 12 шт. по цене 2100 р.

Операция 14. По товарно-транспортной накладной серии ЛК № 0521909 от 19 сентября 20__ г. опущены товары и тара с оптового склада в магазин «Продукты» (таблица 38).

Таблица 38 – Данные товарно-транспортной накладной № 0521909

Наименование	Единица измерения	Цена склада, р.	Количество	Сумма, р.	НДС, %	Торговая надбавка, %
Вафли Солнечные (высший сорт)	шт.	625	80	50000	10	15
Сок Добрый (1 л)	шт.	1630	50	81500	10	20
Сок Тонус (2 л)	шт.	2850	50	142500	10	20
Печенье Мария (высший сорт)	шт.	550	20	11000	10	15
Итого				285000		

Операция 15. За период с 1 сентября по 30 сентября 20__ г. произведена инкассация выручки в магазине «Продукты». По препроводительным ведомостям № 0101-0105 сдана торговая выручка инкассатору банка. Сведения о выручке от реализации товаров в магазине приведены в таблице 39.

Таблица 39 – Сведения о выручке магазина «Продукты»
с 1 по 30 сентября 20__ г.

Номер документа	Дата	Кассовый аппарат	Сумма выручки, р.
0901	01.09.20__ г.	№ 486	7650000
0902	02.09.20__ г.	№ 486	8520000
0903	06.09.20__ г.	№ 486	9500000
0904	09.09.20__ г.	№ 486	9330000
0905	30.09.20__ г.	№ 486	25000000

Задание 2. Изучите состав, назначение и порядок работы с журналами документов по учету движения товаров и тары в розничной торговле (пункт главного меню *Розница* → *Журналы*).

Сформируйте и изучите состав информации специализированных отчетов программы (пункт главного меню *Розница* → *Отчеты*):

- Книга прихода за день;
- Книга расхода за день;
- Товарный отчет;
- Сводный товарный отчет;
- Отчеты о таре;
- Реестр накладных и другие.

Сформируйте и изучите состав информации стандартных отчетов программы (пункт главного меню *Отчеты*):

- Оборотно-сальдовая ведомость по счету 41 «Товары»;
- Карточка счета по счету 41.2 «Товары в розничной торговле» отдельно по каждому магазину;
- Анализ счета по счету 41 «Товары» и другие.

Вопросы для самоконтроля

1. Как организован аналитический учет товаров и тары в розничной торговле в системе программы «1С:Предприятие»?
2. Какие справочники необходимо заполнить для обработки товарных операций и какова их взаимосвязь?
3. Какие журналы существуют в программе для учета операций поступления и реализации товаров в розничной торговле?
4. Какие документы типовой конфигурации используются для отражения операций поступления товаров в розничной торговле? Порядок их оформления.
5. Какие документы типовой конфигурации используются для отражения операций реализации товаров в розничной торговле? Порядок их оформления.

Лабораторная работа 6
Порядок обработки операций по учету движения
денежных средств в кассе и на расчетном счете организации
в программе «1С:Бухгалтерия»

Цель работы: изучить порядок обработки операций по учету движения денежных средств в кассе и на расчетном счете в программе.

Контроль усвоения: устный опрос, отчет по лабораторной работе.

Задание 1. Рассмотрите настройку в плане счетов следующих счетов:

- 50 «Касса»;
- 51 «Расчетный счет».

Проверьте ввод остатков по счетам на 1 сентября 20__ г., сформировав оборотно-сальдовую ведомость:

- остаток денежных средств в кассе – 25000 р.;
- остаток денежных средств на расчетном счете – 85900000 р.;
- остаток кредиторской задолженности по счету 60.1 «Расчеты с поставщиками и подрядчиками» – 5760000 р.;
- остаток дебиторской задолженности по счету 62.1 «Расчеты с покупателями и заказчиками» – 5760000 р.

Задание 2. Изучите организацию аналитического учета на счете 51 «Расчетный счет» и заполните справочник *Движение денежных средств* (меню *Справочники* → *Прочие*) по данным таблицы 40.

Таблица 40 – Данные справочника *Движение денежных средств*

Наименование	Вид движения	Разрез деятельности
Оплата поставщику	На оплату приобретенных активов, работ, услуг	Текущая деятельность
Поступления от покупателей	Выручка от реализации товаров, продукции, работ, услуг	Текущая деятельность
Торговая выручка магазина № 1	Выручка от реализации товаров, продукции, работ, услуг	Текущая деятельность
Торговая выручка магазина № 2	Выручка от реализации товаров, продукции, работ, услуг	Текущая деятельность
Командировочные расходы	Расчеты с персоналом	Текущая деятельность
Хозяйственные нужды	Расчеты с персоналом	Текущая деятельность

Выплата зарплаты	Расходы по оплате труда	Текущая деятельность
------------------	-------------------------	----------------------

Окончание таблицы 40

Наименование	Вид движения	Разрез деятельности
Расчеты по налогам и сборам	Расчеты по налогам и сборам	Текущая деятельность
Прочие выплаты	Прочие выплаты	Текущая деятельность
Прочие поступления	Прочие поступления	Текущая деятельность

Задание 3. На основе приведенных ниже хозяйственных операций сформируйте приходные и расходные кассовые ордера для обработки хозяйственных операций по кассе (меню *Розница* → *Приходный кассовый ордер*, *Расходный кассовый ордер*). Перед выполнением задания изучите работу с табло счетов (см. лабораторную работу 12).

Хозяйственные операции по кассе

Операция 1. По приходному кассовому ордеру № 401 от 1 сентября 20__ г. сдана торговая выручка магазина № 2 в кассу организации в размере 8225000 р.

Операция 2. По расходному кассовому ордеру № 229 от 1 сентября 20__ г. и объявлению на взнос наличными № 63 на расчетный счет сдана торговая выручка в размере 8225000 р.

Операция 3. По приходному кассовому ордеру № 402 от 2 сентября 20__ г. оприходованы деньги, полученные кассиром по чеку № 455 с расчетного счета, в сумме 262000 р., в том числе:

- командировочные расходы – 130000 р.;
- хозяйственные нужды – 132000 р.

Операция 4. По расходному кассовому ордеру № 230 от 2 сентября 20__ г. директор Величко Виктор Иванович получил аванс на командировочные расходы в сумме 130000 р.

Операция 5. По расходному кассовому ордеру № 231 от 2 сентября 20__ г. водитель Иванов Алексей Иванович получил аванс на хозяйственные нужды в сумме 132000 р.

Операция 6. По приходному кассовому ордеру № 403 от 6 сентяб-

ря 20__ г. возвращен в кассу Величко Виктора Ивановича остаток неиспользованных подотчетных сумм в размере 4800 р.

Операция 7. По приходному кассовому ордеру № 404 от 6 сентября 20__ г. сдана торговая выручка магазина № 2 в кассу организации в размере 9750000 р.

Операция 8. По расходному кассовому ордеру № 232 от 6 сентября 20__ г. и объявлению на взнос наличными № 64 на расчетный счет сдана торговая выручка в размере 9750000 р.

Операция 9. По приходному кассовому ордеру № 405 от 22 сентября 20__ г. оприходованы деньги, полученные кассиром по чеку № 456 с расчетного счета в сумме 1780000 р., на выплату аванса сотрудникам.

Операция 10. По расходному кассовому ордеру № 233 от 22 сентября 20__ г. и по платежной ведомости № 18 выплачен аванс сотрудникам в сумме 1800000 р. (Расходный кассовый ордер оформляется без формирования проводок).

Операция 11. По приходному кассовому ордеру № 406 от 27 сентября 20__ г. сдана торговая выручка магазина № 2 в кассу организации в размере 12475000 р.

Операция 12. По расходному кассовому ордеру № 234 от 27 сентября 20__ г. директор Величко Виктор Иванович получил аванс на командировочные расходы в сумме 150000 р.

Операция 13. По расходному кассовому ордеру № 235 от 27 сентября 20__ г. и объявлению на взнос наличными № 65 на расчетный счет сдана торговая выручка магазина № 2 в сумме 12315000 р.

Задание 4. Изучите состав, назначение и порядок работы с журналом документов по учету движения денежных средств в кассе организации (пункт главного меню *Розница* → *Журналы*).

Сформируйте и изучите состав информации специализированных отчетов программы и их назначение (пункт главного меню *Розница* → *Отчеты*):

- *Журнал кассовых ордеров (приход);*
- *Журнал кассовых ордеров (расход);*
- *Кассовая книга.*

Сформируйте и изучите состав информации стандартных отчетов программы (пункт главного меню *Отчеты*):

- *Оборотно-сальдовая ведомость по счету 50.1*;
- *Карточка счета по счету 50.1 «Касса организации в рублях» с выводом оборотов по дням*;
- *Анализ счета по датам по счету 50 «Касса»* и другие.

Задание 5. Оформите первичные платежные документы *Платежное поручение* и *Платежное требование* по расчетам с поставщиками и покупателями за товары по оптовому складу (меню *Документы* → *Платежные документы*).

Данные платежных документов используйте при формировании выписок банка с 1 сентября по 6 сентября 20__ г. (меню *Документы* → *Выписка банка*), в которые вошли следующие документы:

Выписка банка № 1 от 1 сентября 20__ г.:

- платежное требование № 29 от 31 августа 20__ г. Оплачено ЧТУП «Пятъя» за реализованные товары по товарно-транспортной накладной № 0619097 в сумме 6292060 р.;
- платежное поручение № 98 от 1 сентября 20__ г. Оплачено ОАО «Гомельский мясокомбинат» за поступившие товары и тару по товарно-транспортной накладной № 0363913 в сумме 2200000 р.;
- платежное поручение № 99 от 1 сентября 20__ г. Оплачено РУП «Белоруснефть-Особино» за поступившие товары и тару по товарно-транспортной накладной № 0363915 в сумме 3560000 р.;
- объявление на взнос наличными № 63 от 1 сентября 20__ г. на сумму 8225000 р. (лабораторная работа 6, операция 2);
- препроводительная ведомость на сдачу выручки № 0901 от 1 сентября 20__ г. на сумму 7650000 р. (лабораторная работа 5, операция 15).

Выписка банка № 2 от 2 сентября 20__ г.:

- платежное поручение № 100 от 2 сентября 20__ г. Оплачено ОАО АФПК «Жлобинский мясокомбинат» за поступившие товары и тару по товарно-транспортной накладной ЖЛ № 0014567. Определите сумму оплаты;
- платежное поручение № 101 от 2 сентября 20__ г. Оплачено ОАО «Птицефабрика «Рассвет»» за поступившие товары и тару по товарно-транспортной накладной РС № 0011507. Определите сумму оплаты;
- чек № 455 от 2 сентября 20__ г. на сумму 262000 р. (лабораторная работа 6, операция 3);

- препроводительная ведомость на сдачу выручки № 0902 от 2 сентября 20__ г. на сумму 8520000 р. (лабораторная работа 5, операция 15).

Выписка банка № 3 от 3 сентября 20__ г.:

- платежное поручение № 102 от 3 сентября 20__ г. Произведена предоплата поставщику ОАО АФПК «Жлобинский мясокомбинат» за товары и тару на сумму 1086590 р. (лабораторная работа 3, операция 3);

- платежное требование № 30 от 3 сентября 20__ г. Поступила предоплата от покупателя ЧТУП «Пятъя» за товары на сумму 1553180 р. (лабораторная работа 4, операция 4);

- платежное требование № 31 от 3 сентября 20__ г. Поступила предоплата от покупателя ИП Н. В. Королевой за товары и тару на сумму 406560 р. (лабораторная работа 4, операция 5).

Выписка банка № 4 от 6 сентября 20__ г.:

- платежное требование № 32 от 6 сентября 20__ г. Поступила оплата от ИП Н. В. Королевой за реализованные товары и тару по товарно-транспортной накладной ЛК № 0521903. Определите сумму оплаты;

- платежное требование № 33 от 6 сентября 20__ г. Поступила оплата от ЧТУП «Пятъя» за реализованные товары и тару по товарно-транспортной накладной ЛК № 0521904. Определите сумму оплаты;

- платежное требование № 34 от 6 сентября 20__ г. Поступила оплата от ИП И. Н. Яковлевой за реализованные товары и тару по товарно-транспортной накладной ЛК № 0521905. Определите сумму оплаты;

- объявление на взнос наличными № 64 от 6 сентября 20__ г. на сумму 9750000 р. (лабораторная работа 6, операция 8);

- препроводительная ведомость на сдачу выручки № 0903 от 6 сентября 20__ г. на сумму 9500000 р. (лабораторная работа 5, операция 15).

Задание 6. Оформите первичные платежные документы по расчетам с поставщиками и покупателями за товары по розничной торговле (меню *Розница* → *Платежные документы*).

Данные платежных документов используйте при формировании выписок банка с 7 сентября по 9 сентября 20__ г. (меню *Розница* → *Выписка банка*), в которые вошли следующие документы:

Выписка банка № 5 от 7 сентября 20__ г.:

- платежное требование контрагента № 250 от 7 сентября 20__ г. Оплачено ОАО «Молочные продукты» за поступившие товары и тару

в магазин «Продукты» по товарно-транспортной накладной ИК № 0095612. Определите сумму оплаты;

- платежное поручение № 103 от 7 сентября 20__ г. Оплачено ОАО «Гомельский хлебозавод» за поступившие товары по товарно-транспортной накладной ИЗ № 0125409. Определите сумму оплаты;

- платежное требование контрагента № 251 от 9 сентября 20__ г. Оплачено ОАО «Молочные продукты» за поступившие товары в магазин «Продукты» по товарно-транспортной накладной ИК № 0095613. Определите сумму оплаты.

Выписка банка № 6 от 9 сентября 20__ г.:

- платежное поручение покупателя № 235 от 9 сентября 20__ г. Поступила оплата от учреждения образования «Детский сад № 2» за реализованные товары по товарно-транспортной накладной РЛ № 1875980. Определите сумму оплаты;

- платежное поручение № 104 от 9 сентября 20__ г. Оплачено ОАО «Слуцкий молочный комбинат» за поступившие товары по товарно-транспортной накладной СЛ № 0058325. Определите сумму оплаты;

- платежное требование № 35 от 9 сентября 20__ г. Поступила предоплата от учреждения образования Детский дом «Солнышко» по договору № 58 от 1 сентября 20__ г. за товары на сумму 930500 р. (лабораторная работа 5, операция 9);

- платежное поручение № 105 от 9 сентября 20__ г. Произведена предоплата поставщику РУП «Белоруснефть-Особино» по договору № 103 от 5 сентября 20__ г. за товары и транспортные услуги на сумму 261100 р. (лабораторная работа 5, операция 10);

- препроводительная ведомость на сдачу выручки № 0904 от 9 сентября 20__ г. на сумму 9330000 р. (лабораторная работа 5, операция 15).

Задание 7. Изучите состав, назначение и порядок работы с журналами документов по учету движения денежных средств на расчетном счете: *Платежные документы, Банк.*

Сформируйте и изучите состав информации стандартных отчетов программы (пункт главного меню *Отчеты*):

- *Анализ счета 51 «Расчетный счет»;*
- *Карточка счета 51 «Расчетный счет»;*
- *Оборотно-сальдовая ведомость по счетам 60 «Расчеты с поставщиками и подрядчиками», 62 «Расчеты с покупателями и заказчиками»;*

- Анализ счета по субконто по счетам 60 «Расчеты с поставщиками и подрядчиками», 62 «Расчеты с покупателями и заказчиками»;
 - Анализ субконто «Контрагенты»;
 - Карточка субконто «Контрагенты» и другие.
- Сформируйте и изучите состав информации специализированных отчетов программы и их назначение:
- Акт сверки (меню Розница → Отчеты);
 - Аналитический отчет по поставщикам (меню Розница → Отчеты);
 - Списание счета 51 (меню Отчеты → Специализированные).

Вопросы для самоконтроля

1. Какой общий вид субконто используется для организации аналитического учета по счету 50.1 «Касса в рублях» и счету 51 «Расчетный счет»?
2. В чем заключается особенность оборотного вида субконто?
3. Какие реквизиты заполняются в справочнике *Движение денежных средств*?
4. Какими документами программы оформляется движение денежных средств по кассе организации?
5. Какими документами программы оформляется движение денежных средств на расчетном счете?
6. Какими способами может быть сформирован документ *Выписка банка*?
7. Почему по платежным документам не формируются проводки?
8. В чем заключается особенность оформления платежных документов (главное меню *Розница*)?
9. Как формируется *Кассовая книга*?
10. Какие отчеты используются для контроля движения денежных средств?
11. Какие отчеты используются для контроля расчетов с поставщиками и покупателями?

Лабораторная работа 7 Порядок обработки операций по учету движения материалов в программе «1С:Бухгалтерия»

Цели работы: изучить организацию аналитического учета по счетам 10 «Материалы», 006 «Бланки строгой отчетности»; рассмотреть порядок обработки операций по учету движения материалов и блан-

ков строгой отчетности в программе.

Контроль усвоения: устный опрос, отчет по лабораторной работе.

Задание 1. Рассмотрите в плане счетов настройку счета 10 «Материалы» и его субсчетов, забалансового счета 006 «Бланки строгой отчетности».

На основе исходных данных заполните справочники:

- типы бланков строгой отчетности (таблица 41)

Справочники → Прочие → Типы бланков строгой отчетности;

- бланки строгой отчетности (таблица 41)

Справочники → Прочие → Бланки строгой отчетности;

- материалы (таблица 42)

Справочники → Материалы.

Введите начальные остатки по счетам 10 «Материалы» и 006 «Бланки строгой отчетности» на 1 сентября 20__ г. (таблица 41).

Таблица 41 – Данные для заполнения справочников *Типы бланков строгой отчетности, Бланки строгой отчетности*

Наименование	Код формы	Тип бланка	Количество номеров	Серия, номера бланков
Товарная накладная 2 (ПЭВМ)	101	ТН-2	100	РЛ № 1875891-1875990
Товарно-транспортная накладная 1 (ПЭВМ)	102	ТТН-2	100	ЛК № 0521810-0521909
Приходный кассовый ордер	301	ПКО	50	КС № 0745361-0745410

Таблица 42 – Сведения о начальных остатках материалов

Наименование	Единица измерения	Цена, р.	Количество	Место хранения	Материально ответственное лицо (сотрудник)	Счет учета материала
Кассовый аппарат ЭКР 2102 Ф	шт.	359880	1	Магазин «Продукты»	Кравченко М. А.	10.9
Кассовый аппарат ЭКР 3110 Ф	шт.	459170	1	Магазин «Мясная лавка»	Шпакова Г. А.	10.9
Факс	шт.	450000	1	Офис	Павлова А. М.	10.9
Калькулятор Citizen	шт.	121000	2	Офис	Павлова А. М.	10.9
Сервиз чайный	шт.	56800	1	Офис	Павлова А. М.	10.9
Дизельное топливо	л	2220	60	Автомобиль	Иванов И. А.	10.3

Приходный кассовый ордер (БСО)	шт.	75	10	Офис	Павлова А. М.	10.6, 006
--------------------------------	-----	----	----	------	---------------	-----------

Окончание таблицы 42

Наименование	Единица измерения	Цена, р.	Количество	Место хранения	Материально ответственное лицо (сотрудник)	Счет учета материала
Товарная накладная 2 (БСО)	шт.	340	11	Офис	Павлова А. М.	10.6, 006
Товарно-транспортная накладная 1 (БСО)	шт.	550	9	Офис	Павлова А. М.	10.6, 006
Файлы 45 Rick	шт.	90	50	Офис	Павлова А. М.	10.6
Бумага 80 Office Master	шт.	10350	2	Офис	Павлова А. М.	10.6

Задание 2. Обработайте хозяйственные операции по учету движения материалов, используя следующие документы программы:

- *Поступление материалов;*
- *Списание материалов;*
- *Перемещение материалов.*

По мере ввода операций, дополните нормативно-справочную информацию (справочники *Материалы, Бланки строгой отчетности, Контрагенты*).

Хозяйственные операции по учету движения материалов

Операция 1. По товарно-транспортной накладной БС № 0247251 от 10 сентября 20__ г. от РУП «Издательство “Белбланкавыд”» приобретены в офис бланки строгой отчетности (таблица 43). Платежное поручение № 106 от 10 сентября 20__ г.

Таблица 43 – Данные товарно-транспортной накладной № 0247251

Наименование	Единица измерения	Цена, р.	Количество	Сумма, р.	НДС, %	Сумма НДС, р.	Всего с НДС, р.
Приходный кассовый ордер (ПК № 0145501-0145600)	шт.	75	100	7500	20	1500	9000
Товарно-транспортная накладная (ЭК № 0121701-	шт.	550	100	55000	20	11000	66000

0121800)							
----------	--	--	--	--	--	--	--

Окончание таблицы 43

Наименование	Единица измерения	Цена, р.	Количество	Сумма, р.	НДС, %	Сумма НДС, р.	Всего с НДС, р.
Товарная накладная (ТЛ № 0475980-0476079)	шт.	340	100	34000	20	6800	40800
Итого			300	96500		19300	115800

Операция 2. По товарно-транспортной накладной ЛК № 0189725 от 10 сентября 20__ г. от ОДО «Барк» в офис поступили канцелярские принадлежности (таблица 44).

Доставка осуществлялась транспортом поставщика, расходы по доставке составили 23700 р., ставка НДС – 20%.

Платежное поручение № 107 от 10 сентября 20__ г.

Таблица 44 – Данные товарно-транспортной накладной № 0189725

Наименование	Единица измерения	Цена, р.	Количество	Сумма, р.	НДС, %	Сумма НДС, р.	Всего с НДС, р.
Папка для бумаг	шт.	620	20	12400	20	2480	14880
Скоросшиватель	шт.	580	20	11600	20	2320	13920
Бумага Caritan 500л А4	шт.	9500	5	47500	20	9500	57000
Итого			25	71500		14300	85800

Операция 3. По товарно-транспортной накладной ДК № 0614011 от 10 сентября 20__ г. от ООО «Линар групп» на оптовый склад поступили стулья в количестве 6 шт. по отпускной цене без налога на добавленную стоимость в размере 81000 р. Платежное поручение № 108 от 10 сентября 20__ г.

Операция 4. По требованию-накладной на отпуск материалов № 1-3 от 10 сентября 20__ г. с оптового склада стулья переданы в эксплуатацию (с начислением износа 50%):

- магазин «Продукты» – 3 стула;
- магазин «Мясная лавка» – 2 стула;
- офис – 1 стул.

Операция 5. Согласно выписке банка № 7 от 10 сентября 20__ г.

была произведена оплата поставщикам за товар по платежным поручениям № 106–108 от 10 сентября 20__ г. (см. операции 1–3).

Операция 6. По акту на списание материалов № 25 от 10 сентября 20__ г. списано дизельное топливо, израсходованное автомобилем «Форд» в количестве 60 л по цене 2220 р., согласно путевым листам № 125–129.

Операция 7. По акту на списание материалов № 26 от 10 сентября 20__ г. списаны израсходованные в офисе за сентябрь канцелярские принадлежности (таблица 45).

Таблица 45 – Данные акта на списание № 26

Наименование	Единица измерения	Цена, р.	Количество	Сумма, р.
Папка для бумаг	шт.	620	20	12400
Файлы 45 Rick	шт.	90	50	4500
Скоросшиватель	шт.	580	20	11600
Бумага Capitan 500л А4	шт.	9500	2	19000
Бумага 80 Office Master	шт.	10350	2	20700
Итого				68200

Операция 8. По акту на списание материалов № 27 от 30 сентября 20__ г. списаны использованные бланки строгой отчетности за сентябрь 20__ г. Определите количество, сумму и дату бланков строгой отчетности (таблица 46).

Таблица 46 – Данные акта на списание бланков строгой отчетности № 45

Наименование	Единица измерения	Цена р.	Количество	Сумма, р.
Приходный кассовый ордер (КС № 0745401 от ?)	шт.	75	?	?
Товарно-транспортная накладная (ЛК № 0521901 от ?)	шт.	550	?	?
Товарная накладная (РЛ № 1875980 от ?)	шт.	340	?	?
Итого				?

Задание 3. Изучите состав, назначение и порядок работы с журна-

лом документов по учету движения материалов (*Журналы* → *Учет ТМЦ* → *Учет материалов*), по учету бланков строгой отчетности (*Журналы* → *БСО (ТН и ТТН)*).

Сформируйте и изучите состав информации стандартных отчетов программы (пункт главного меню *Отчеты*):

- *Анализ счета 10 «Материалы» по субсчетам;*
- *Карточка счета 10 «Материалы», 006 «Бланки строгой отчетности»;*
- *Оборотно-сальдовая ведомость по счетам 10 «Материалы» по субсчетам, 006 «Бланки строгой отчетности»;*
- *Карточка субконто «Бланки строгой отчетности»* и другие.

Вопросы для самоконтроля

1. Какие счета используются для учета движения материалов? Как организован аналитический учет материалов в программе?

2. Какие счета используются для учета бланков строгой отчетности?

3. Какие справочники используются для организации аналитического учета материалов и бланков строгой отчетности?

4. Какие документы типовой конфигурации используются для отражения операций по учету поступления материалов? Их назначение и порядок оформления.

5. Какие документы типовой конфигурации используются для отражения операций по учету выбытия материалов? Их назначение и порядок оформления.

6. Какие документы типовой конфигурации используются для учета движения бланков строгой отчетности?

7. В каких журналах хранятся все введенные документы по учету движения материалов?

8. В каких стандартных отчетах можно получить информацию о движении материалов?

Лабораторная работа 8

Порядок обработки операций по учету расчетных операций в программе «1С:Бухгалтерия»

Цели работы: изучить организацию аналитического учета по счетам учета расчетов; рассмотреть порядок обработки операций по учету расчетов по налогам и сборам, с разными дебиторами и кредиторами, подотчетными лицами.

Контроль усвоения: устный опрос, отчет по лабораторной работе.

Задание 1. Рассмотрите настройку в плане счетов следующих счетов:

- 68 «Расчеты по налогам и сборам»;
- 71 «Расчеты с подотчетными лицами»;
- 76 «Расчеты с разными дебиторами и кредиторами».

Рассмотрите структуру и порядок использования справочника *Налоги и отчисления*. Проверьте и по необходимости отредактируйте ставки налогов, счета начисления налогов, заполните данные о получателях платежей.

Введите начальные остатки на 1 сентября 20__ г. по счетам учета расчетов согласно данным таблиц 47, 48.

Таблица 47 – Сведения о кредиторской задолженности на 1 сентября 20__ г. по счету 68 «Расчеты по налогам и сборам»

Наименование налоговых платежей	Получатель платежа	Субсчет счета 68	Сумма, р.
Налог на прибыль	УГК МФ РБ по Гомельской области	68.33	3520000
НДС	УГК МФ РБ по Гомельской области	68.25	1188000
Сбор на развитие территории	Финансовый отдел Гомельского городского исполнительного комитета по Советскому району	68.37	192000

Таблица 48 – Сведения о кредиторской задолженности на 1 сентября 20__ г. по счету 76.1 «Расчеты с дебиторами и кредиторами в рублях»

Наименование контрагента	Банковские реквизиты	Номер и дата договора	Сумма задолженности	
			всего, р.	в том числе НДС – 20%
РУП «Гомельэнерго», УНП 412087870, лицензия № 123/14	Центральное отделение ОАО «Белинвестбанк» г. Гомеля, расчетный счет 3012400459015, МФО 759	212 от 02.01.20__ г.	368750	61458
УП «Гомельские городские телефонные сети», УНП 4001974545, лицензия № 150/69	Центральное отделение ОАО «Белбизнесбанк» г. Гомеля, расчетный счет № 3555200401881, МФО 646	359 от 02.01.20__ г.	113280	18880

ОДО «Юкола-Инфо-Гомель», УНП 490323588, лицензия № 561	Филиал № 01 ОАО «Золотой Талер» г. Гомеля, расчетный счет № 3012005090016, МФО 267	110 от 03.01.20__ г.	147500	24583
--	---	-------------------------	--------	-------

Задание 2. Обработайте хозяйственные операции по учету расчетов с разными дебиторами и кредиторами, используя документы типовой конфигурации *Платежное поручение, Выписка банка, Акт выполненных работ (поступление)*.

Хозяйственные операции по расчетам с разными дебиторами и кредиторами

Операция 1. По платежному поручению № 109 от 12 сентября 20__ г. РУП «Гомельэнерго» произведена оплата за электроэнергию согласно договору № 212 в сумме 368750 р., в том числе ставка НДС – 20%.

Операция 2. По платежному поручению № 110 от 12 сентября 20__ г. УП «Гомельские городские телефонные сети» произведена оплата за оказанные услуги согласно договору № 359 в сумме 113280 р., в том числе ставка НДС – 20%.

Операция 3. По платежному поручению № 111 от 12 сентября 20__ г. ОДО «Юкола-Инфо-Гомель» произведена оплата за оказанные консультационные услуги согласно счету № 32/1 и договору № 110 от 3 января 20__ г. в сумме 147500 р., в том числе ставка НДС – 20%.

Операция 4. На основании платежных документов № 109–111 по расчетам за оказанные услуги (операции 1–3) сформируйте выписку банка № 8 от 12 сентября 20__ г.

Операция 5. На основании акта № 36 и счета-фактуры № 39 от 13 сентября 20__ г. Гомельскому городскому центру гигиены и эпидемиологии согласно договору № 130 за санитарно-гигиеническое обследование торговых объектов начислена сумма в размере 178000 р. (без НДС). Ставка НДС – 20%.

Операция 6. На основании акта № 37 и счета-фактуры № 118 от 13 сентября 20__ г. Советскому отделу внутренних дел согласно договору № 43/56 за охрану торговых объектов начислена сумма в размере 153000 р. (без НДС). Ставка НДС – 20%.

Операция 7. По платежному поручению № 112 от 15 сентября 20__ г. Гомельскому городскому центру гигиены и эпидемиологии согласно договору № 130 произведена оплата за санитарно-гигиеническое обследование торговых объектов. Определите сумму оплаты (см. операцию 5).

Операция 8. По платежному поручению № 113 от 15 сентября 20__ г. Советскому отделу внутренних дел согласно договору № 43/56 произведена оплата за охрану торговых объектов. Определите сумму оплаты (см. операцию 6).

Операция 9. На основании платежных документов № 112, 113 по расчетам за оказанные услуги (см. операции 7, 8) сформируйте выписку банка № 9 от 15 сентября 20__ г.

Операция 10. На основании акта № 38 и счета-фактуры № 450 от 30 сентября 20__ г. РУП «Гомельэнерго» согласно договору № 359 за оказанные услуги начислена сумма в размере 180000 р. (без НДС). Ставка НДС – 20%.

Задание 3. Сформируйте платежные поручения № 114, 115 от 22 сентября 20__ г. по перечислению налогов за август 20__ г. (таблица 47) и включите их в выписку банка:

Выписка банка № 10 от 22 сентября 20__ г.:

- платежные поручения № 114, 115;
- чек № 456 от 22 сентября 20__ г. на сумму 178000 р. (лабораторная работа 6, операция 9).

Задание 4. С помощью документов типовой конфигурации *Командировочное удостоверение, Авансовый отчет* обработайте информацию по учету расчетов с подотчетными лицами.

Хозяйственные операции по расчетам с подотчетными лицами

Операция 1. Согласно приказу № 23 от 2 сентября 20__ г. директор Величко Виктор Иванович командирован в г. Минск на выставку товаров белорусских производителей сроком на 4 дня (меню *Документы* → *Прочие* → *Командировочное удостоверение*).

Операция 2. По авансовому отчету № 13 от 3 сентября 20__ г. во-

дителя Иванова Алексея Ивановича, получившего аванс в кассе организации по расходному кассовому ордеру № 231 от 2 сентября 20__ г. на хозяйственные нужды в сумме 132000 р., значатся расходы на приобретение дизельного топлива у РУП «Белоруснефть-Гомельоблнефтепродукт» – АЗС № 20 в количестве 60 л по цене 2200 р. Оплата подтверждена чеком № 169 от 3 сентября 20__ г. на сумму 132000 р., в том числе НДС по ставке 20% – 22000 р.

Операция 3. По авансовому отчету № 14 от 4 сентября 20__ г. по командировке в г. Минск директора Величко Виктора Ивановича, получившего аванс в кассе организации по расходному кассовому ордеру № 230 от 2 сентября 20__ г. на командировку в г. Минск для заключения договора на поставку товаров, значится следующее:

- выбыл из г. Гомеля – 2 сентября 20__ г.;
- прибыл в г. Минск – 3 сентября 20__ г.;
- выбыл из г. Минска – 4 сентября 20__ г.;
- прибыл в г. Гомель – 4 сентября 20__ г.

К авансовому отчету приложены следующие документы:

- железнодорожный билет на поезд «Гомель – Минск» стоимостью 27100 р., в том числе НДС по ставке 20% – 4515 р.;
- железнодорожный билет на поезд «Минск – Гомель» стоимостью 17700 р., в том числе НДС по ставке 20% – 2950 р.;
- счет гостиницы «Турист» № 123/40 с 3 сентября по 4 сентября 20__ г. на сумму 35400 р., в том числе НДС по ставке 20% – 5900 р.

Суточные начислены по действующим нормам на дату составления отчета – 15000 р. за сутки.

Авансовый отчет утвержден на сумму 125200 р. Остаток неиспользованного аванса возвращен в кассу организации по расходному кассовому ордеру № 201 от 6 сентября 20__ г. (лабораторная работа 6, операция 6).

Операция 4. По авансовому отчету № 15 от 30 сентября 20__ г. по командировке в г. Брест директора Величко Виктора Ивановича, получившего аванс в кассе по расходному кассовому ордеру № 234 от 27 сентября 20__ г. на командировку в г. Брест для заключения договоров с поставщиками-изготовителями на поставку товаров, значится следующее:

- выбыл из г. Гомеля – 27 сентября 20__ г.;
- прибыл в г. Брест – 28 сентября 20__ г.;
- выбыл из г. Бреста – 29 сентября 20__ г.;
- прибыл в г. Гомель – 30 сентября 20__ г.

К авансовому отчету приложены следующие документы:

- железнодорожный билет на поезд «Гомель – Брест» стоимостью 25960 р., в том числе НДС по ставке 20% – 4326 р.; в билете имеется отметка об оплате постельных принадлежностей – 4000 р.

- железнодорожный билет на поезд «Брест – Гомель» стоимостью 25960 р., в том числе НДС по ставке 20% – 4326 р.; в билете имеется отметка об оплате постельных принадлежностей – 4000 р.

- счет гостиницы «Турист» № 250/12 с 28 сентября по 29 сентября 20__ г. на сумму 30680 р., в том числе НДС по ставке 20% – 5113 р.

Суточные начислены по действующим нормам на дату составления отчета – 15000 р. за сутки.

Авансовый отчет утвержден на сумму 150600 р.

Вопросы для самоконтроля

1. Как ведется аналитический учет по счетам 68 «Расчеты по налогам и сборам», 76.1 «Расчеты с дебиторами и кредиторами» в рублях?

2. Какие справочники необходимо оформить для обработки операций по расчету налогов и сборов?

3. Какая типовая конфигурация используется для отражения операций по учету услуг сторонних организаций? Порядок оформления документа.

4. Какие документы типовой конфигурации используются для отражения операций по учету расчетов с подотчетными лицами? Их назначение и порядок оформления.

5. Какой тип движения денежных средств выбирается в выписке банка при расчетах с кредиторами за оказанные ими услуги нетоварного характера?

6. Какие проводки формируются документом *Авансовый отчет*?

7. В каких журналах хранятся все введенные документы по учету расчетов с подотчетными лицами?

8. В каких стандартных отчетах можно проконтролировать информацию по ликвидации задолженности по расчетам с дебиторами и кредиторами?

Лабораторная работа 9

Порядок обработки операций по учету расчетов с персоналом по оплате труда в программе «1С:Бухгалтерия»

Цели работы: изучить организацию аналитического учета по

счетам учета расчетов с персоналом по оплате труда; освоить порядок обработки операций по учету расчетов с персоналом по оплате труда.

Контроль усвоения: устный опрос, отчет по лабораторной работе.

Задание 1. Рассмотрите настройку в плане счетов следующих счетов:

- 70 «Расчеты по оплате труда»;
- 69 «Расчеты по социальному страхованию»;
- 68 «Расчеты по налогам и сборам».

Задание 2. Заполните константы по учету оплаты труда.

Заполните справочник сотрудников (таблица 49) и сформируйте отчет по сотрудникам.

Таблица 49 – Сведения о сотрудниках предприятия

Фамилия, имя, отчество сотрудника	Должность	Подразделение	Оклад	Количество иждивенцев	Счет отнесения затрат
Величко Виктор Иванович	Директор	Офис	680000	2	44.1
Павлова Анна Михайловна	Главный бухгалтер	Офис	650000	1	44.1
Чернова Алла Михайловна	Кассир	Офис	450000	–	44.1
Максименко Зоя Ивановна	Кладовщик	Оптовый склад	460000	1	44.1
Кравченко Мая Александровна	Заведующий магазином-продавец	Магазин «Продукты»	450000	2	44.1
Шпакова Галина Алексеевна	Заведующий магазином-продавец	Магазин «Мясная лавка»	450000	1	44.1
Иванов Алексей Иванович	Водитель	Офис	460000	–	44.1

Задание 3. Обработайте хозяйственные операции, используя документы типовой конфигурации *Начисление зарплаты, Выплата зарплаты из кассы*.

Операция 1. По платежной ведомости № 23 выплачен аванс сотрудникам в размере 50 % от месячного оклада (расходный кассовый ордер № 236 от 20 сентября 20__ г.).

Операция 2. По ведомости расчета заработной платы № 20 от 30 сентября 20__ г. начислена заработная плата работникам организации за сентябрь 20__ г. (таблица 50). Размер премии – 25%.

Таблица 50 – Сведения о начисленной заработной плате сотрудникам

Фамилия, имя, отчество сотрудника	Количество отработанных дней	Начислено по окладу	Материальная помощь
Величко Виктор Иванович	21	680000	–
Павлова Анна Михайловна	21	650000	50000
Чернова Алла Михайловна	21	450000	–
Максименко Зоя Ивановна	21	460000	60000
Кравченко Мая Александровна	21	450000	–
Шпакова Галина Алексеевна	21	450000	50000
Иванов Алексей Иванович	21	460000	–

Операция 3. Сформируйте платежные поручения для перечисления отчислений на начисленную заработную плату.

Задание 4. Сформируйте и проанализируйте следующие отчеты:

- *Ведомость расчета заработной платы за сентябрь 20__ г.;*
- *Расчетные листки сотрудников;*
- *Платежная ведомость на выплату заработной платы;*
- *Оборотно-сальдовая ведомость по счету 70;*
- *Анализ счета по субконто «Сотрудники» и другие.*

Вопросы для самоконтроля

1. Как организован аналитический учет на счетах расчетов по оплате труда и отчислениям в Фонд социальной защиты населения Министерства труда и социальной защиты Республики Беларусь?

2. Каков порядок использования документов *Начисление заработной платы, Выплата заработной платы?*

3. На основании какого документа типовой конфигурации формируются проводки по выплате заработной платы сотрудникам?

4. Каков порядок заполнения расходного кассового ордера на выплату заработной платы сотрудникам?

5. В каком справочнике можно просмотреть и отредактировать

ставки налогов от заработной платы?

6. Как сформировать расчетные листки, расчетно-платежные и платежные ведомости?

Лабораторная работа 10
Порядок обработки операций по учету движения
внеоборотных активов организации в программе
«1С:Бухгалтерия»

Цели работы: изучить организацию аналитического учета по счетам 01 «Основные средства», 04 «Нематериальные активы»; освоить порядок обработки операций по учету движения основных средств и нематериальных активов.

Контроль усвоения: устный опрос, отчет по лабораторной работе.

Задание 1. Рассмотрите настройку аналитического учета в плане счетов по следующим счетам:

- 01 «Основные средства»;
- 02 «Амортизация основных средств»;
- 04 «Нематериальные активы»;
- 05 «Амортизация нематериальных активов»;
- 08 «Вложения во внеоборотные активы».

Задание 2. Заполните справочники *Основные средства* и *Нематериальные активы* (на основе исходных данных в таблице 51).

Перед заполнением справочников для записи периодических реквизитов установите в режиме *Параметры* главного меню *Сервис* в закладке *Общие* рабочую дату 31 августа 20__ г.

Введите начальные остатки по счетам 01, 02, 04, 05 на 1 сентября 20__ г. (таблица 51).

Таблица 51 – Сведения о начальных остатках

Наименование, инвентарный номер, дата ввода	Балансовый счет, группа	Подразделение МОЛ	Начальная стоимость, амортизация	Амортизация: счет, способ, срок (годовая норма)
Здание офиса № 001 01.01.2001 г.	01.1 здания	Офис Величко В. И.	50000000 25334000	44.1 линейный 20 лет (5%)

Складское здание № 002 01.01.2001 г.	01.1 здания	Склад Максименко Г. А.	20000000 12340000	44.1 линейный 20 лет (5%)
Холодильный прила- вок № 006 01.01.2001 г.	01.1 машины и оборудование	Склад Максименко Г. А.	5500000 5500000	44.1 линейный 10 лет (10%)

Окончание таблицы 51

Наименование, инвентарный номер, дата ввода	Балансовый счет, группа	Подразделение МОЛ	Начальная стоимость, амортизация	Амортизация: счет, способ, срок (годовая норма)
Компьютер № 009 01.01.2007 г.	01.1 вычислитель- ная техника	Офис Павлова А. М.	1000000 400000	44.1 линейный 10 лет (10%)
Автомобиль Форд № 014 01.01.2005 г.	01.1 транспорт- ные средства	Офис Величко В. И.	25000000 12670000	44.1 линейный 10 лет (10%)
Итого по основным средствам			101500000 56244000	
Лицензия на право розничной торговли № 101 01.01.2004 г.	04.1 нематериаль- ные активы	Офис Павлова А. М.	500000 250000 250000	44.1 линейный 5 лет (10%)
Итого по нематери- альным активам			500000 250000 250000	

Задание 3. Введите хозяйственные операции, используя соответствующие документы типовой конфигурации (недостающие реквизиты контрагентов вводятся условно любые):

- *Поступление ОС;*
- *Ввод в эксплуатацию ОС;*
- *Списание ОС;*
- *Поступление НМА;*
- *Принятие к учету НМА;*
- *Начисление амортизации ОС;*
- *Начисление амортизации НМА.*

Хозяйственные операции по учету внеоборотных активов

Операция 1. По товарно-транспортной накладной № 5664511 от ООО «Таир» 25 сентября 20__ г. поступил принтер лазерный. В товарно-транспортной накладной значится следующее:

- стоимость основных средств по отпускным ценам без налога на добавленную стоимость – 850000 р.;
- налог на добавленную стоимость по ставке – 20%;
- транспортные расходы по приобретению без налога на добавленную стоимость – 45000 р.;
- налог на добавленную стоимость на услуги по ставке – 20%.

Операция 2. Принтер лазерный по акту приема-передачи объекта основных средств № 25 передан 26 сентября 20__ г. в эксплуатацию в офис. Объекту присвоен инвентарный номер 015.

Операция 3. Комиссия в составе: председателя – директора В. И. Величко и членов комиссии: главный бухгалтер А. М. Павлова и заведующая складом Г. А. Максименко 25 сентября 20__ г. осмотрели холодильный прилавок и нашли его подлежащим ликвидации по причине полного износа. К моменту ликвидации износ начислен в 100%-ном размере. В результате ликвидации холодильника на склад оприходован компрессор стоимостью 50000 р.

Операция 4. По товарно-транспортной накладной № 013478 от Минского завода холодильного оборудования 26 сентября 20__ г. поступило холодильное оборудование – морозильные камеры в количестве 2 единиц по цене 960000 р. за единицу, включая налог на добавленную стоимость по ставке 20%. Доставка оборудования произведена поставщиком, расходы по доставке составили 40000 р., включая налог на добавленную стоимость по ставке 20%.

Операция 5. Морозильные камеры по акту приема-передачи объекта основных средств № 26 от 27 сентября 20__ г. переданы в эксплуатацию в магазин «Мясная лавка».

Операция 6. Сформируйте платежные поручения № 116, 117 от 27 сентября 20__ г. по оплате за основные средства (см. операции 1, 4) и включите их в выписку банка:

Выписка банка № 11 от 27 сентября 20__ г.:

- платежные поручения № 116, 117;
- объявление на взнос наличными № 65 от 27 сентября 20__ г. на сумму 12315000 р. (лабораторная работа 6, операция 12).

Операция 7. Отрадите в учете вложения во внеоборотные активы на приобретение права на пользование землей следующее:

- по счету № 11 от 28 сентября 20__ г. ИМНС Советского района за бланк государственного акта на право владения землей начислена сумма в размере 35000 р. без учета НДС;
- по счету № 120 от 28 сентября 20__ г. Гомельскому городскому исполнительному комитету г. Гомеля за регистрацию земельного участка начислена сумма в размере 120000 р. без учета НДС;
- по счету № 32 от 28 сентября 20__ г. РДУП «Гомельгипрозем» за установление границ землепользования под здание торгового объекта начислена сумма в размере 580000 р. Ставка НДС – 20%.

Операция 8. По акту о приеме нематериальных активов № 27 принято к учету 28 сентября 20__ г. право пользования землей (материально ответственное лицо – А. М. Павлова).

Операция 9. Сформируйте платежные поручения № 118, 119 от 30 сентября 20__ г. по оплате за нематериальные активы (см. операцию 7) и включите их в выписку банка:

Выписка банка № 12 от 30 сентября 20__ г.:

- платежные поручения № 118, 119;
- препроводительная ведомость на сдачу выручки № 0905 от 30 сентября 20__ г. на сумму 25000000 р. (лабораторная работа 5, операция 15).

Операция 10. Сделайте расчет по начислению амортизации основных средств и нематериальных активов за сентябрь 20__ г.

Задание 4. Изучите состав, назначение и порядок работы с журналом документов по учету движения основных средств (*Журналы → Учет ТМЦ*).

Сформируйте и проанализируйте информацию стандартных отчетов программы (пункт главного меню *Отчеты*):

- *Анализ субконто «Основные средства»;*
- *Карточка счета 01 «Основные средства»;*
- *Оборотно-сальдовая ведомость по счетам 01 «Основные средства», 04 «Нематериальные отчеты»;*
- *Карточка субконто «Нематериальные активы»* и другие.

Вопросы для самоконтроля

1. Как организован аналитический учет основных средств?
2. Какие перечисления подключены к справочнику *Основные сред-*

ства?

3. Что такое периодические реквизиты справочника? Как узнать, является ли реквизит периодическим? Приведите примеры периодических реквизитов справочника *Основные средства*.

4. Какие реквизиты справочника *Основные средства* надо заполнить, чтобы программа начислила амортизационные отчисления?

5. Как организован аналитический учет нематериальных активов?

6. Является ли справочник *Нематериальные активы* многоуровневым? Каким образом это можно определить?

7. Какие документы типовой конфигурации используются для отражения операций по учету основных средств? Их назначение и порядок оформления.

8. Какие документы типовой конфигурации используются для отражения операций по учету нематериальных активов? Их назначение и порядок оформления.

9. В каких журналах регистрируются документы по учету основных средств, нематериальных активов?

10. Как можно найти документы по оплате за основные средства через стандартные отчеты?

Лабораторная работа 11

Порядок обработки операций по учету финансовых результатов, сводного учета и составления отчетности в программе «1С:Бухгалтерия»

Цели работы: изучить организацию аналитического учета по счетам учета доходов, расходов и финансовых результатов; освоить порядок обработки операций по учету финансовых результатов, сводного учета и составления отчетности.

Контроль усвоения: устный опрос, отчет по лабораторной работе.

Задание 1. Рассмотрите настройку в плане счетов следующих счетов:

- 44 «Расходы на реализацию»;
- 91 «Операционные доходы и расходы»;
- 92 «Внереализационные доходы и расходы»;
- 97 «Расходы будущих периодов»;
- 98 «Доходы будущих периодов»;
- 99 «Прибыли и убытки».

Задание 2. Введите начальные остатки по счетам 44.1, 90, 91, 92, 97, 99 (таблицы 52, 53).

Исходные данные

Таблица 52 – Данные для заполнения справочника *Расходы будущих периодов*

Наименование расходов будущих периодов	Период	Вид расходов
Расходы на подписку	01.01.20__ г. – 31.12.20__ г.	Подписка
Арендная плата	01.06.20__ г. – 01.06.20__ г. (2 года)	Прочее

Таблица 53 – Начальные остатки по счетам бухгалтерского учета на 1 сентября 20__ г.

Субсчет	Аналитическая статья (субконто)	Сумма остатка, р.	
		Дебет	Кредит
Счет 44 «Издержки обращения»			
44.1	Транспортные расходы, всего	755600	
	В том числе:		
	оптовая торговля	105600	
	розничная торговля	650000	
Счет 90 «Реализация»			
90.1	Выручка от реализации товаров, всего		238170600
	В том числе:		
	оптовая торговля		105235600
	розничная торговля		132845000
90.2	Себестоимость реализации, всего	104159740	
	В том числе:		
	оптовая торговля	67703830	
	розничная торговля	36455910	
90.3	НДС, всего	16300600	
	В том числе:		
	оптовая торговля	12405600	
	розничная торговля	3895000	
90.5	Прочие налоги, всего	429815	

	В том числе: оптовая торговля	279380	
	розничная торговля	150435	
90.9	Прибыль, всего	117280445	
	В том числе: оптовая торговля	24936790	

Окончание таблицы 53

Субсчет	Аналитическая статья (субконто)	Сумма остатка, р.	
		Дебет	Кредит
	розничная торговля	92343655	
Счет 91 «Операционные доходы и расходы»			
91.1	Проценты к получению		245000
91.1	Поступления от выбытия основных средств		369000
91.1	Поступления от выбытия нематериальных активов		110000
91.9	Сальдо операционных доходов и расходов	724000	
91.1	Проценты к получению		245000
Счет 92 «Внереализационные доходы и расходы»			
92.1	Штрафы, пени, неустойки, полученные за нарушение условий договора		187000
92.1	Списанная кредиторская задолженность по истечении срока исковой давности		412000
92.1	Прочие внереализационные доходы		574000
92.2	Списанная дебиторская задолженность по истечении срока исковой давности	360000	
92.2	Прочие внереализационные расходы	289000	
92.3	НДС	17000	
92.9	Сальдо внереализационных доходов и расходов	507000	
Счет 97 «Расходы будущих периодов»			
97.9	Расходы на подписку	408000	
97.9	Арендная плата	4935000	
Счет 80 «Уставный фонд»			
80	Уставный фонд		118410570
Счет 82 «Резервный фонд»			
82.2	Резервные фонды, образованные в соответствии с учредительными документами		18449000
Счет 99 «Прибыли и убытки»			

99	Прибыль от видов деятельности		117280445
99	Сальдо операционных доходов и расходов		724000
99	Сальдо внереализационных доходов и расходов		507000
99	Налог на прибыль и аналогичные платежи	27456000	
99	Прочие налоги и сборы из прибыли	659337	259337

Задание 3. Используя регламентные документы и регламентированные отчеты типовой конфигурации, выполните следующие операции:

Операция 1. Выполните списание 30 сентября 20__ г. расходов будущих периодов, относящихся к отчетному периоду (меню *Документы* → *Регламентные* → *Списание расходов БП*):

- расходы по подписке;
- арендная плата.

Операция 2. Выполните групповое проведение всех документов за сентябрь 20__ г., чтобы восстановить последовательность проведения документов по датам (групповая обработка документов описана в лабораторной работе 12).

Операция 3. Сформируйте книгу покупок за сентябрь 20__ г. Для этого оформите следующие документы:

- автоматическая запись книги покупок (меню *Документы* → *Регламентные* → *АвтоЗаписи книги покупок*);
- книга покупок (меню *Розница* → *Регламентные документы* → *Книга покупок*).

Выполните формирование отчета *Книга покупок* (меню *Отчеты* → *Регламентированные* → *Отчетность III квартала 20__ г.* → *НДС* → *Книга покупок*).

Операция 4. Выполните расчет НДС, приходящегося на реализованный товар за сентябрь 20__ г. (меню *Розница* → *Регламентные документы* → *Расчет реализованного НДС*).

Операция 5. Выполните расчет реализованных наценок за сентябрь 20__ г. (меню *Розница* → *Регламентные документы* → *Расчет реализованных наценок*).

Операция 6. Выполните формирование налоговой декларации по налогу на добавленную стоимость (меню *Отчеты* → *Регламентированные* → *Отчетность III квартала 20__ г.* → *НДС* → *Декларация*

по налогу на добавленную стоимость).

Определите сумму НДС, приходящуюся к зачету, а также оформите проводку на сумму НДС к зачету с помощью бухгалтерской справки (меню *Документы* → *Бухгалтерская справка*).

Сформируйте стандартный отчет *Оборотно-сальдовая ведомость* по счету 18 «НДС по приобретенным ценностям» в разрезе субсчетов, проконтролируйте правильность выполнения операций.

Операция 7. Выполните расчет издержек обращения, приходящихся на остаток товаров за сентябрь 20__ г. (меню *Розница* → *Регламентные документы* → *Расчет издержек на остаток товаров*).

Сформируйте стандартный отчет *Оборотно-сальдовая ведомость* по счету 44 «Издержки обращения». Проверьте, по каким статьям издержек обращения имеются остатки на конец месяца.

Операция 8. Выполните закрытие счета 44 «Издержки обращения» и определите финансовый результат деятельности организации (меню *Розница* → *Регламентные документы* → *Закрытие 44 счета*).

Операция 9. Используя регламентированные отчеты (меню *Отчеты* → *Регламентированные*), сделайте расчет следующих налогов за сентябрь 20__ г.:

- налог на прибыль;
- сбор на развитие территории.

Сформируйте соответствующие бухгалтерские проводки. Проверьте правильность их оформления в журнале операций либо в журнале операций, введенных вручную.

Задание 4. Изучите состав, назначение и порядок работы с журналом регламентных документов.

Сформируйте и проанализируйте информацию стандартных отчетов программы (пункт главного меню *Отчеты*):

- *Оборотно-сальдовая ведомость по счетам 44, 90, 99;*
- *Анализ счета по счетам 44, 90, 99;*
- *Оборотно-сальдовая ведомость;*
- *Главная книга;*
- *Сводные проводки.*

Сформируйте и проанализируйте бухгалтерскую отчетность за сентябрь 20__ г. (пункт главного меню *Отчеты* → *Регламентированные отчеты*):

- *Баланс;*
- *Приложения к балансу.*

Вопросы для самоконтроля

1. Как организован аналитический учет на счетах:
 - 90 «Реализация»;
 - 91 «Операционные доходы и расходы»;
 - 92 «Внереализационные доходы и расходы»;
 - 99 «Прибыли и убытки».
2. Какие документы относятся к регламентным?
3. Какие операции выполняются в компьютерной бухгалтерии при завершении отчетного периода? Когда оформляется документ *Закрытие месяца (Закрытие счета 44)*?
4. Какие стандартные отчеты формируются по сводному бухгалтерскому учету и отчетности?
5. Какая информация отражается в отчетах:
 - *Оборотно-сальдовая ведомость*;
 - *Сводные проводки*;
 - *Шахматка*;
 - *Обороты счета (Главная книга)*;
 - *Журнал ордер и ведомость по счету*;
 - *Анализ счета*;
 - *Карточка счета*.
6. Что представляет собой режим *Регламентированные отчеты*?
7. Каким образом распространяются и обновляются наборы регламентированных отчетов?
8. Как сформировать бухгалтерский баланс?

Лабораторная работа 12 Технологические операции по работе с системой «1С:Предприятие»

Цели работы: изучить назначение и порядок работы с табло счетов; определить способы и порядок поиска и отбора записей; рассмотреть способы и порядок сортировки записей в справочнике; определить назначение и порядок реорганизации справочников; изучить назначение и порядок работы с обработками документов и справочников; изучить назначение и порядок архивирования данных; определить назначение и порядок обновления конфигурации; изучить назначение и порядок обновления регламентированной отчетности.

Контроль усвоения: устный опрос, отчет по лабораторной работе.

Задание 1. Изучить назначение и порядок работы с табло счетов (меню *Сервис* → *Табло счетов*).

Табло счетов предназначено для оперативного получения наиболее важной информации для бухгалтерских итогов. В отличие от отчетов, которые необходимо обновлять после исправлений, данные в табло счетов при любых изменениях обновляются автоматически.

Табло счетов позволяет просматривать остатки и обороты по заданным счетам за любой период. По умолчанию он совпадает с заданным периодом подведения бухгалтерских итогов, но не может быть меньше месяца. Период можно изменять (меню *Действия* → *Сменить период*).

Работа с записями стандартная. При создании новой записи обязательно заполняется первая графа (*Счет*). Если выводятся данные по валютным счетам, указывается валюта, по которой выводятся итоги и признак вывода итогов в валютном выражении. Остальные графы предназначены для вывода итогов за установленный период. Панель инструментов табло счетов можно скрыть: меню *Действия* → *Панель инструментов*. Окно *Табло счетов* удобно расположить в нижней части экрана, а в верхней поместить окно *Журнал операций* так, чтобы окна не перекрывались.

Практическое задание. Выполните последовательно следующее:

1. Откройте окно *Табло счетов*.
2. Введите коды счетов, динамику которых Вы хотите отслеживать. В первую очередь это расчетный счет 51 «Расчетный счет» и счет 50.1 «Касса в рублях».
3. Проверьте период табло счетов: сентябрь 20__ г.
4. Скройте панель инструментов окна *Табло счетов*.
5. Откройте окно *Журнал операций* и расположите окна так, чтобы были видны все счета табло счетов.
6. Выполните хозяйственные операции из лабораторной работы 6. При этом отслеживайте изменения данных табло счетов.

Найдите в журнале *Касса* расходный кассовый ордер № 234 на выдачу аванса на командировочные расходы В. И. Величко. Исправьте в расходном кассовом ордере сумму 150000 р. на сумму 160000 р. Проведите документ. Проследите по табло счетов изменение остатка денежных средств в кассе, он должен быть равен сумме 9800 р.

Задание 2. Изучите способы и порядок поиска записей.

Система программы «1С:Предприятие» предлагает в зависимости от ситуации различные варианты ускорения поиска записей:

- быстрый поиск;
- поиск по произвольному критерию;
- поиск по подстроке;
- поиск по номеру.

Быстрый поиск используется для нахождения конкретных данных определенных списков. Так, в плане счетов можно вести быстрый поиск по номеру и наименованию счета, а в журнале операций – по дате и номеру документов. Для выполнения быстрого поиска необходимо поместить курсор в колонку с нужными данными и просто набрать на клавиатуре искомое значение. Поиск ведется вниз от текущего положения курсора.

Поиск по произвольному критерию обладает более широкими возможностями, он работает по любым значениям колонок и в любом направлении. Применим во всех формах, имеющих многострочную часть. Окно задания параметров поиска можно вызвать несколькими способами:

- командой меню *Действия* → *Поиск* → *Искать*;
- используя кнопку стандартной панели инструментов *Искать*;
- с помощью комбинации клавиш CTRL + F3.

Поиск по подстроке – разновидность поиска по произвольному критерию. Он позволяет быстро, без вызова диалога находить значение не только по первым символам, но и по их произвольному набору.

Поиск по номеру выполняется только в журналах и предусматривает выполнение поиска документов. Для активизации операции пользователь может выбрать команду *Поиск по номеру* меню *Действия* → *Поиск*, либо нажать комбинацию клавиш CTRL + F5.

Практическое задание. Выполните последовательно следующее:

1. Используя быстрый поиск, найдите:
 - в плане счетов – счет с номером 006;
 - в плане счетов – счет с наименованием «Уставный фонд»;
 - в журнале операций – документ с номером 0014569 (это документ *Поступление товаров*).
2. Используя поиск по произвольному критерию, найдите в справочнике *Банки* те банки, которые расположены в г. Витебске.
3. Используя поиск по номеру, найдите в журнале операций документ с номером 26 (это документ *Акт выполненных работ поставщика*).

Задание 3. Изучите способы и порядок отбора записей.

Отбор записей позволяет одновременно просматривать несколько записей, удовлетворяющих заданному критерию. Механизм отбора

настраивается в конфигурации. Признаком возможности применения механизма отбора в активном окне является наличие в его панели инструментов соответствующего значка.

Быстрый отбор по значению используется для просмотра записей справочника, соответствующих текущей записи по какому-либо реквизиту.

Отбор и отбор по значению обладает более широкими возможностями по сравнению с быстрым отбором. Он используется в журналах операций, проводок, а также в некоторых справочниках.

Диалоговое окно *Отбор* вызывается из пункта меню *Действия*, либо из контекстного меню, либо просто выбором значка *Отбор* из панели инструментов.

После просмотра выбранных записей не забывайте отключать отбор (пиктограмма в инструментальной панели *Отключить отбор*).

Практическое задание. Выполните последовательно следующее:

1. Используя отбор по значению, найдите в журнале операций все операции с контрагентом ОАО «Слуцкий молочный комбинат».

2. Используя отбор по значению, найдите в журнале операций все операции с суммой операции, равной 825000 р. После просмотра отключите отбор.

3. Используя отбор по колонке в журнале операций, найдите все операции, созданные с помощью документа *Приходный кассовый ордер*. После просмотра отключите отбор.

4. С помощью пиктограммы *История отбора* просмотрите историю отбора, попробуйте использовать ее для повторного отбора.

5. Используя отбор по значению, найдите в справочнике *Номенклатура* все записи с типом номенклатуры *Услуга*.

Задание 4. Изучите способы и порядок сортировки записей в справочнике и возможности реорганизации справочника из одноуровневого в многоуровневый.

Записи справочника можно сортировать по полям. Для сортировки записей справочника необходимо выбрать из меню *Действия* команду *Сортировка* или воспользоваться контекстным меню. В открывшемся подменю указать поле, по которому необходимо провести сортировку:

- по коду (<CTRL> + 1);
- по наименованию (<CTRL> + 2);
- по реквизиту (<CTRL> + 3).

Возможность сортировки справочника по реквизиту и перечень реквизитов, по которым может производиться сортировка, задается на

этапе конфигурирования. Например, для справочника *Контрагенты* сортировка может производиться по двум реквизитам – кодам УНП (учетный номер плательщика) и ОКЮЛП (код по общегосударственному классификатору юридических лиц и предпринимателей).

Для того, чтобы производить сортировку по всем элементам многоуровневого справочника, а не только внутри текущей группы, показ в виде иерархического списка должен быть отключен пиктограммой из панели инструментов справочника (при включенном режиме показываются только элементы верхнего уровня, а после перехода в некоторую группу – только элементы, подчиненные этой группе).

При работе с многоуровневыми справочниками может возникать необходимость реорганизации элементов справочника, т. е. переноса существующих элементов из одной группы в другую группу справочника. Подобная операция доступна в меню только в том случае, если в окне для просмотра справочника, помимо таблицы, существует дерево групп.

Для переноса элемента или группы в другую группу справочника последовательно выполните следующие действия:

- в таблице справочника установите курсор на строку с тем элементом или группой, которую необходимо перенести в другое место справочника;
- в дереве групп выберите наименование той группы, куда предполагается перенести выбранный элемент;
- нажмите клавиши *Ctrl+F5* или выберите пункт *Перенести в другую группу* в меню *Действия* главного меню программы.

Если в конфигурации задана поддержка уникальности кодов элементов справочника, то необходимым условием переноса будет несовпадение кода переносимого элемента с кодами элементов, уже существующих в группе. В случае совпадения кодов на экран будет выдано сообщение «Код не уникальный», при этом необходимо будет исправить код.

Практическое задание. Выполните последовательно следующее:

1. Сделайте реорганизацию справочника *Номенклатура* (из одноуровневого в многоуровневый). Для этого создайте следующие группы: мясные продукты, хлебобулочные изделия, бакалейные продукты, молочные продукты, тара.
2. Перенесите элементы справочника в соответствующие группы.
3. Отмените показ справочника в виде иерархического списка и отсортируйте все записи по наименованиям.
4. Установите режим вывода списка по группам, отсортируйте записи внутри групп по наименованиям.

Задание 5. Изучите назначение и порядок работы с обработками документов и справочников (меню *Сервис* → *Обработка документов*).

Обработка – это сервисная процедура, полностью определенная при конфигурировании, которая предназначена не для выдачи информации, а для изменения каких-либо данных в информационной базе или для выполнения некоторых служебных функций.

Обработка документов – этот режим предназначен для выполнения групповых действий над документами и бухгалтерскими операциями и для формирования реестра документов. Выборка документов может быть ограничена различными условиями. В форме обработки устанавливается интервал, в котором будут выполняться действия над документами (операциями).

Для выбора видов документов, над которыми будут выполняться действия, в форме предназначены 2 списка. Справа выдаются наименования всех видов документов, существующих в конфигурации. В левом списке – виды документов, выбранные для выполнения действия над ними. Переносить документы из одного списка в другой можно при помощи кнопок «→», «←» (только выбранный вид документов) или «<<=>», «=>>» (сразу все документы).

Можно ограничить выборку документами, имеющими отношение к определенному контрагенту. Если значение в поле *Отбирать документы по контрагенту* выбрано, в отчет будут включены документы, относящиеся к выбранному контрагенту. Для очистки выбранного значения можно воспользоваться кнопкой *X*.

Можно ограничить обработку, указав строку-фильтр. Обрабатываться будут только документы (операции), у которых данная строка входит в содержание операции (в том числе и является частью содержания операции).

Данный режим позволяет сформировать реестр документов и выполнять обработку документов:

- включение/выключение проводок операций;
- пометка документов (операций)/отмена пометки;
- проведение документов/отмена проведения.

Рекомендуется перед выполнением обработки сформировать реестр документов, чтобы убедиться, что полученная в результате установки параметров выборка Вас устраивает.

Формирование реестра документов: после указания необходимых параметров, нужно в списке *Обработка* выбрать пункт *Печать реестра (краткая форма)* либо *Печать реестра (с комментариями)* и нажать кнопку *Выполнить*.

Пометка документов (операций)/отмена пометки: необходимо установить необходимые параметры условий выборки документов, выбрать в поле *Действия* вариант *Пометить на удаление* или *Отменить пометку на удаление* и нажать кнопку *Выполнить*.

Удаление помеченных объектов может быть выполнено в режиме *Удаление помеченных объектов*.

Проведение документов/отмена проведения: следует установить необходимые параметры условий выборки документов, выбрать в поле *Обработка* вариант *Провести* или *Сделать не проведенным* и нажать кнопку *Выполнить*. Проведение документов выполняет последовательное проведение (перепроведение, если документы уже проведены) документов в выбранном интервале в соответствии с уста-

новленными условиями выборки. Отмена проведения делает проведенные документы не проведенными в выбранном интервале в соответствии с установленными условиями выборки.

Окно режима *Обработка документов* может быть закрыто нажатием кнопки *Закрыть*.

Обработка справочников – этот режим предназначен для выполнения групповых действий над справочниками: пометки на удаление и снятия пометки на удаление (меню *Сервис* → *Обработка справочников*).

Практическое задание. Выполните последовательно следующее:

1. Используя групповую обработку документов, выполните пометку на удаление всех документов за период с 1 января 2006 г. по 30 августа 20__ г.

2. Распечатайте реестр всех документов, относящихся к контрагенту ОАО «Гомельский мясокомбинат» за период с 1 сентября 20__ г. по 30 сентября 20__ г.

3. Выполните проведение всех документов с контрагентом ОАО «Гомельский мясокомбинат».

Задание 6. Изучите назначение и порядок архивирования данных: сохранение и восстановление данных.

На случай сбоев в работе технического оборудования или программ, разработчики рекомендуют архивирование производить ежедневно.

Для создания архивной копии необходимо:

- подготовить место для записи архива, например, на съемном диске (необходимо около 4 Мб свободного пространства под учебную базу);

- завершить работу со всеми компонентами системы программы «1С:Предприятие»;
- запустить информационную базу в режиме *Конфигуратор*;
- выбрать в меню *Администрирование* пункт *Сохранить данные*;
- в открывшемся окне указать расположение и имя архива;
- нажать кнопку *Сохранить* (архив будет сохранен, система сообщит об этом на табло).

Восстановление данных следует производить только в том случае, если файлы данных в системе программы «1С:Предприятие» оказались испорченными. Для этого необходимо выполнить следующее:

- запустить в режиме *Конфигуратор* ту базу, которую необходимо восстановить;
- в меню *Администрирование* выбрать команду *Восстановить данные*;
- в открывшемся окне указать имя архива;
- нажать кнопку *Восстановить*.

Следует помнить, что после восстановления данных, первый запуск базы должен производиться в монопольном режиме.

Практическое задание. Выполните последовательно следующее:

1. Создайте на диске D в папке с Вашей конфигурацией копию информационной базы.
2. Определите, какое расширение имеет файл – архив.
3. Определите, каков объем архива.
4. Предположим, что информационная база повреждена. Проведите восстановление данных.

Задание 7. Изучите назначение и порядок обновления конфигурации.

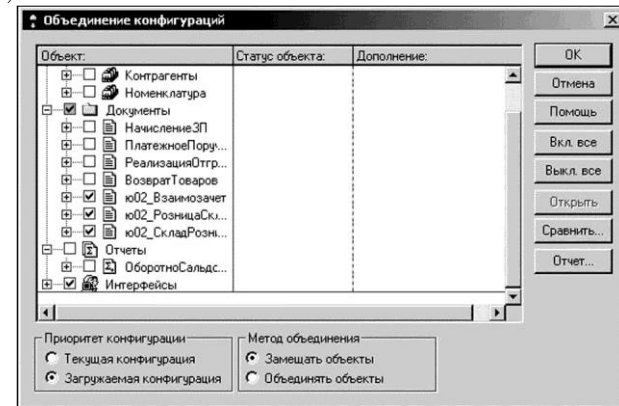
При выходе нового релиза (версии) типовой конфигурации необходимо выполнить следующее:

- установите в компьютере файл с обновленной типовой конфигурацией, но ни в коем случае не в тот каталог, где установлена Ваша рабочая база (например можно создать пустой каталог *Обновление*). Если обновление получено в виде самораспаковывающегося архива (имеет название mdГГММДДВ.exe, где ГГ – год, ММ – месяц, ДД – день создания файла, В – версия), то разархивируйте его. В результате распаковки в каталоге дополнительно появится файл **1cv7.md**;
- откройте свою базу в режиме *Конфигуратор* и сохраните рабочую базу (меню *Администрирование* → *Сохранить данные*);
- выберите пункт меню *Конфигурация* → строку *Объединение конфигураций*, в появившемся окне выберите файл **1cv7.md**, в кото-

ром Вы получили обновление (нажмите на имени этого файла два раза левой клавишей мышки);

- в появившемся окне внимательно изучите список изменяемых объектов, затем удалите флажки-пометки с объектов конфигурации, которые были настроены индивидуально для Вас;

- в нижней части окна *Объединение конфигураций* установите приоритет *Загружаемая конфигурация* и метод объединения *Замещать объекты*;



- запустите процесс объединения кнопкой *OK*. После завершения процесса объединения закройте все окна, в ответ на вопрос «Выполнить сохранение метаданных?» нажмите кнопку *Да*, в появившемся окне *Реорганизация информации* нажмите кнопку *Принять*, в окне *Реорганизация информации закончена* нажмите кнопку *OK* и выйдите из режима *Конфигуратор*.

Практическое задание. Выполните последовательно следующее:

1. Проведите обновление конфигурации по действиям, описанным выше.
2. Запустите базу в режиме *1С:Предприятие*. Ознакомьтесь с изменениями и проверьте ранее введенные данные (справочники, документы и операции).

Задание 8. Изучите назначение и порядок обновления регламентированной отчетности.

Вы получили файлы с обновленными регламентированными отчетами – квартальными и дополнительными. Файлы предоставляются в виде самораспаковывающихся архивов и имеют название **RPGGQK.exe**

(содержит регламентированные отчеты за текущий квартал, где ГГ – год, К – квартал создания файла), например RP10Q3.exe – отчетность за III квартал 2010 г., RPDOPQ1.exe – дополнительные отчеты.

Обновление регламентированных отчетов можно выполнять двумя способами.

Первый способ

Для обновления регламентированных отчетов за текущий квартал запустите базу в режиме *1С:Предприятие*, выберите пункт меню *Отчеты* → *Регламентированные*.

В появившемся окне *Регламентированные отчеты* левой кнопкой мышки нажмите на кнопку *Загрузить*. Выберите папку, где находятся файлы с обновлением, подведите курсор к файлу **RP10Q3** и нажмите на имени этого файла два раза левой клавишей мышки. Если данная группа отчетов уже существует, появится сообщение «Отчетность за данный период уже существует. Осуществить перезапись?». Для перезаписи нажмите кнопку *Да*. В открывшемся окне нажмите левой клавишей мышки на кнопку *Extract (Извлечь)*. Дождитесь появления в строке подсказки текста «Для получения подсказки нажмите F1» и закройте нажатием на кнопку *OK* окно с сообщением «Отчетность обновлена». Для обновления дополнительных отчетов выполните аналогичные действия с файлом **RPDOPQ1**.

Второй способ

Определите путь к своей информационной базе. Это можно сделать, открыв окно запуска *1С:Предприятие* и один раз нажав левой клавишей мышки на строке с именем Вашей базы. В нижней части окна запуска появится полный путь к Вашей базе. Запишите его. Имена вложенных папок в пути разделены символом «\».

В *Проводнике* откройте папку со своей информационной базой. В ней раскройте папку **EXTFORMS** и скопируйте в нее полученные файлы.

Нажмите на имени файла **RP10Q3.exe** два раза левой клавишей мышки. В открывшемся окне нажмите левой клавишей мышки на кнопку *Extract (Извлечь)*. Из файла **RP10Q3.exe** распакуется папка **RP10Q3.grp**.

Нажмите на имени файла **RPDOPQ1.exe** два раза левой клавишей мышки. В открывшемся окне нажмите левой клавишей мышки на кнопку *Extract (Извлечь)*. Из файла **RPDOPQ1.exe** распакуется папка **RPDOPQ1.grp**.

Практическое задание. Выполните последовательно следующее:

1. Проведите обновление регламентированных отчетов одним из способов, описанных выше.

2. Проверьте наличие отчетов через пункт меню *Отчеты* → *Регламентированные* (группа отчетов *Отчетность за 2010 год (III квартал)* и *Дополнительные отчеты*). Изучите состав отчетов.
3. Оформите декларацию по налогу на прибыль и др.

Задание 9. Изучите порядок создания новых пользовательских интерфейсов и наборов прав пользователей.

Для эффективной работы пользователей в процессе настройки конфигурации для каждого пользователя может быть создан индивидуальный пользовательский интерфейс. Такой интерфейс включает команды главного меню и панели инструментов, настроенные на работу пользователя с той информацией, доступ к которой разрешен набором прав.

Для создания необходимо запустить программу в режиме *Конфигуратор*, выбрать меню *Конфигурация* → *Открыть конфигурацию* → вкладка *Интерфейсы* → *Новый интерфейс*. Для создания новых интерфейсов используется редактор меню и редактор панелей инструментов.

Редактор меню предназначен для создания, редактирования и настройки меню индивидуального пользовательского интерфейса.

Редактор меню можно вызвать из окна *Конфигурация* → *Интерфейсы*. Окно *Редактор меню* содержит структуру пользовательского меню, представленную в виде дерева.

На первом уровне дерева находится меню. Названия меню появляются в главном меню системы программы «1С:Предприятие». Как правило, названия меню первого уровня обозначают основные функциональные блоки конфигурации.

На последующих уровнях могут располагаться элементы меню трех типов: *команда*, *подменю* и *разделитель*.

Команда – данный элемент меню непосредственно связан с выполнением каких-либо действий.

Подменю служит для дополнительной группировки элементов меню. Выбор подменю непосредственного выполнения каких-либо операций не вызывает, а открывает список, который, в свою очередь, также может состоять из команд, подменю и разделителей.

Разделитель не несет функциональной нагрузки и служит только для визуальной группировки логически связанных пунктов меню. В меню разделитель выглядит как горизонтальная черта между двумя пунктами меню.

Процесс создания меню заключается в построении структуры будущего меню и определении свойств входящих в него элементов.

Сделать это можно автоматически, используя режим *Конструктор меню*, или вручную – отдельно создавая каждый элемент будущего меню и описывая его свойства.

Редактор панелей инструментов предназначен для создания, редактирования и настройки панелей инструментов индивидуального пользовательского интерфейса.

Редактор панелей инструментов можно вызвать из окна *Конфигурация* → *Интерфейсы*. Окно редактора панелей инструментов состоит из трех основных частей.

Слева сверху расположен список панелей инструментов и кнопки для создания, переименования и удаления панелей инструментов.

В правой части окна редактора в виде списка с пиктограммами отображается раскладка панели инструментов, имя которой выбрано в списке панелей. В этом списке производятся все операции по настройке панели инструментов: создание кнопок и разделителей, редактирование свойств кнопок, удаление кнопок и изменение порядка их расположения.

Слева внизу расположено окно с библиотекой пиктограмм – рисунков, которые могут быть размещены на кнопках создаваемой панели инструментов. Кнопка *Изменить* предназначена для смены библиотеки пиктограмм.

Практическое задание. Выполните последовательно следующее:

1. Запустите программу в режиме *Конфигуратор*.
2. Создайте новый пользовательский интерфейс, удобный для работы бухгалтера по учету денежных средств с названием *Бухгалтер-кассир* (меню *Конфигурация* → *Открыть конфигурацию* → вкладка *Интерфейсы* → *Новый интерфейс*).
3. С помощью редактора меню создайте необходимые команды главного меню для работы бухгалтера по учету денежных средств.
4. С помощью редактора панели инструментов создайте удобную панель инструментов для работы бухгалтера по учету денежных средств.
5. Создайте новый набор прав для работы в режиме *Бухгалтер* (меню *Конфигурация* → *Открыть конфигурацию* → вкладка *Права* → *Новый*).
6. Введите в список пользователей нового пользователя *Бухгалтер-кассир* с назначением ему пользовательского интерфейса *Бухгалтер-кассир* и набора прав *Бухгалтер* (меню *Администрирование* → *Пользователи* → *Новый*).

ГЛОССАРИЙ

Вид субконто – множество однотипных объектов аналитического учета.

Выключить проводки – команда для исключения влияния проводок, сформированных определенной хозяйственной операцией, на бухгалтерские отчеты.

Временная блокировка – режим, позволяющий закрыть доступ к работающему конфигуратору.

Дерево метаданных – логическая структура текущей конфигурации, представленная в иерархической (древовидной) форме для просмотра и корректировки.

Документы – объекты программы, предназначенные для ввода и сохранения в базе информации о фактах хозяйственной деятельности организации.

Журналы документов – объекты программы, предназначенные для регистрации информации о введенных документах, позволяющие просмотреть список документов конкретного вида.

Журнал операций – объект программы, используемый для просмотра списка всех сформированных программой документов и хозяйственных операций, введенных вручную и с помощью механизма типовых операций.

Журнал проводок – объект программы, позволяющий просмотреть существующие проводки в виде списка.

История изменения значения – понятие, которое относится к периодическим реквизитам справочников и констант, означает, что значения данных реквизитов программой регистрируются и хранятся по датам их изменения.

Константы – объект программы, содержащий условно-постоянные данные об организации, на материалах которой ведется бухгалтерский учет.

Контроль ссылочной целостности – режим, обеспечивающий контроль корректности удаления информации из базы данных, запрещая удаление тех данных, которые используются другими объектами конфигурации.

Многомерный аналитический учет – аналитический учет, который основывается на нескольких видах субконто по одному счету, т. е. имеет несколько разрезов представления информации.

Метаданные – описание информационных объектов бухгалтерской программы (констант, справочников, планов счетов и т. п.) на этапе конфигурирования. В буквальном смысле термин «метаданные»

означает «данные о данных».

Непроведенный документ – документ, записанный в информационную базу без формирования проводок.

Отчеты – машинограмма, содержащая итоги или детальную информацию, подобранную по определенным критериям.

Обработки – объект программы, используемый для выполнения различных сервисных или регламентных действий.

План счетов – перечень счетов с настройкой ведения аналитического, количественного, валютного учета и наличием системы контроля остатков по счетам.

Панель инструментов – окно с набором кнопок (пиктограмм) для быстрого доступа к часто используемым командам и функциям.

Перечисления – поименованные списки, содержащие некоторый набор постоянных значений (не изменяемых пользователем в режиме работы), используемых в экранных формах для удобства ввода реквизитов документа, а также в алгоритмах обработки учетной информации.

Проведение документа – формирование проводок, предусмотренных документом в информационной базе.

Регламентированные отчеты – набор отчетов, предназначенных для представления государственным, финансовым и налоговым органам.

Справочник – объект программы, предназначенный для хранения сведений о множестве однотипных объектов, которые используются при ведении аналитического учета и для заполнения документов.

Субконто – объект аналитического учета.

Счет – объект программы, соответствующий общепринятому пониманию бухгалтерских счетов.

Стандартные отчеты – набор отчетов типовой конфигурации, предназначенных для получения данных по бухгалтерским итогам и бухгалтерским проводкам и их анализа на уровне счетов, субсчетов, валют, объектов аналитического учета за различные временные интервалы.

Специализированные отчеты – набор отчетов, ориентированных на конкретный раздел учета и специфическую настройку счетов и аналитики в данной конфигурации, непосредственно для конкретной организации.

Типовая операция – средство автоматизации процесса ввода стандартных или часто повторяющихся операций и проводок через создание, а затем через использование шаблона типовой операции.

СПИСОК РЕКОМЕНДУЕМОЙ ЛИТЕРАТУРЫ

- 1С:Бухгалтерия 7.7** : практ. курс для начинающего пользователя / И. Хорошева, С. Закревская, О. Лабун. – Минск : Олдеран, 2006. – 140 с.
- Бычкова, С. М.** Информационные технологии в бухгалтерском учете и аудите : учеб. пособие для вузов / С. М. Бычкова, С. В. Ивахненко ; под ред. С. М. Бычковой. – М. : Проспект, 2005. – 216 с.
- Ильина, М. Д.** Информационные технологии в бухгалтерском учете : учеб. пособие для вузов / М. Д. Ильина. – СПб. : Питер, 2001. – 450 с.
- Информационные** системы бухгалтерского учета : учеб. для вузов / В. И. Подольский, А. И. Уринцов, Н. С. Щербакова ; под ред. В. И. Подольского. – М. : ЮНИТИ-ДАНА, 2005. – 255 с.
- Михеева, Е. В.** Информационные технологии в профессиональной деятельности экономиста и бухгалтера : учеб. пособие для вузов / Е. В. Михеева, О. И. Титова. – М. : Академия, 2005. – 208 с.
- Патрушина, С. М.** Информационные системы в бухгалтерском учете : учеб. пособие для вузов / С. М. Патрушина. – М. : MapT, 2003. – 368 с.
- Прохорова, Т. В.** Автоматизация учета в системе «1С:Предприятие 7.7» для Республики Беларусь : практ. пособие / Т. В. Прохорова. – Минск : Дикта, 2006. – 496 с.
- Технологии** автоматизированной обработки учетно-аналитической информации : учеб. пособие / Ю. Ю. Королев [и др.] ; под общ. ред. Ю. Ю. Королева. – Минск : ИВЦ Минфина, 2002. – 352 с.
- Технологии** автоматизированной обработки учетно-аналитической информации : курс лекций / В. А. Астафьева, Е. В. Ковальчук. – Гомель : Бел. торгово-экон. ун-т потребит. кооп., 2006. – 140 с.
- Федорова, Г. В.** Информационные технологии бухгалтерского учета, анализа и аудита : учеб. пособие для вузов / Г. В. Федорова. – М. : Омега-Л, 2006. – 304 с.
- Филатова, В. О.** Бухгалтерия на компьютере: учеб. / В. О. Филатова. – СПб. : Питер, 2005. – 351 с.
- Чистов, Д. В.** Хозяйственные операции в компьютерной бухгалтерии : учеб. пособие / Д. В. Чистов. – М. : АОЗТ «1С», 2002. – 616 с.

СОДЕРЖАНИЕ

Пояснительная записка.....	3
Задания лабораторных работ, вопросы для самоконтроля.....	4
Лабораторная работа 1. Основы работы с программой «1С: Бухгалтерия».	
Первоначальная настройка программы.....	4
Лабораторная работа 2. Порядок заполнения нормативно-справочной информации в программе «1С:Бухгалтерия»	8
Лабораторная работа 3. Порядок организации ввода входной информации, ввод начальных остатков в программе «1С:Бухгалтерия»	18
Лабораторная работа 4. Порядок обработки операций по учету движения товаров и тары в оптовой торговле в программе «1С:Бухгалтерия».....	21
Лабораторная работа 5. Порядок обработки операций по учету движения товаров и тары в розничной торговле в программе «1С:Бухгалтерия».....	29
Лабораторная работа 6. Порядок обработки операций по учету движения денежных средств в кассе и на расчетном счете организации в программе «1С:Бухгалтерия».....	37
Лабораторная работа 7. Порядок обработки операций по учету движения материалов в программе «1С:Бухгалтерия»	43

Лабораторная работа 8. Порядок обработки операций по учету расчетных операций в программе «1С:Бухгалтерия».....	48
Лабораторная работа 9. Порядок обработки операций по учету расчетов с персоналом по оплате труда в программе «1С:Бухгалтерия»	53
Лабораторная работа 10. Порядок обработки операций по учету движения внеоборотных активов организации в программе «1С:Бухгалтерия»	56
Лабораторная работа 11. Порядок обработки операций по учету финансовых результатов, сводного учета и составления отчетности в программе «1С:Бухгалтерия».....	60
Лабораторная работа 12. Технологические операции по работе с системой «1С:Предприятие»	65
Глоссарий	76
Список рекомендуемой литературы	78

Учебное издание

**СОВРЕМЕННЫЕ ПРОГРАММНЫЕ
СРЕДСТВА АВТОМАТИЗАЦИИ
БУХГАЛТЕРСКОГО УЧЕТА**

**СОВРЕМЕННОЕ ПРИКЛАДНОЕ
ПРОГРАММНОЕ ОБЕСПЕЧЕНИЕ
БУХГАЛТЕРСКОГО УЧЕТА**

Практикум

**к лабораторным занятиям для студентов
специальности 1-26 03 01 «Управление информационными
ресурсами» и слушателей специального факультета
по переподготовке кадров ОСП «Институт повышения
квалификации и переподготовки кадров Белкоопсоюза»**

Авторы-составители:

Ковальчук Елена Васильевна
Астафьева Валентина Александровна
Моисеева Татьяна Михайловна

Редактор В. В. Суздalова
Технический редактор И. А. Козлова
Компьютерная верстка Н. Н. Короедова

Подписано в печать 26.07.10. Бумага типографская № 1.
Формат 60 × 84 ¹/₁₆. Гарнитура Таймс. Ризография.
Усл. печ. л. 4,65. Уч.-изд. л. 5,29. Тираж 112 экз.
Заказ №

Учреждение образования
«Белорусский торгово-экономический университет
потребительской кооперации».
246029, г. Гомель, просп. Октября, 50.
ЛИ № 02330/0494302 от 04.03.2009 г

Отпечатано в учреждении образования
«Белорусский торгово-экономический университет
потребительской кооперации».
246029, г. Гомель, просп. Октября, 50.

БЕЛКООПСОЮЗ
УЧРЕЖДЕНИЕ ОБРАЗОВАНИЯ
«БЕЛОРУССКИЙ ТОРГОВО-ЭКОНОМИЧЕСКИЙ
УНИВЕРСИТЕТ ПОТРЕБИТЕЛЬСКОЙ КООПЕРАЦИИ»

Кафедра бухгалтерского учета

СОВРЕМЕННЫЕ ПРОГРАММНЫЕ СРЕДСТВА АВТОМАТИЗАЦИИ БУХГАЛТЕРСКОГО УЧЕТА

СОВРЕМЕННОЕ ПРИКЛАДНОЕ ПРОГРАММНОЕ ОБЕСПЕЧЕНИЕ БУХГАЛТЕРСКОГО УЧЕТА

Практикум
к лабораторным занятиям для студентов
специальности 1-26 03 01 «Управление информационными
ресурсами» и слушателей специального факультета

**по переподготовке кадров ОСП «Институт повышения
квалификации и переподготовки кадров Белкоопсоюза»**

Гомель 2010