

УДК 658.8  
ББК 65.422-803  
О 64

Авторы-составители: С. П. Гурская, канд. экон. наук, доцент;  
Н. В. Оксенчук, канд. экон. наук, доцент;  
Л. Г. Богуцкая, ст. преподаватель;  
А. П. Гуменников, ст. преподаватель;  
Е. П. Науменко, ст. преподаватель;  
Н. А. Савостенко, ст. преподаватель;  
Л. В. Чурило, ст. преподаватель;  
И. Б. Юркова, ст. преподаватель

Рецензенты: В. А. Михарева, канд. экон. наук, доцент, зав. кафедрой  
«Профессиональная переподготовка» ИПКиП Гомельского  
государственного технического университета им. П. О. Сухого;  
А. П. Бобович, канд. экон. наук, доцент Белорусского торгово-  
экономического университета потребительской кооперации

Рекомендован к изданию научно-методическим советом учреждения образования «Белорусский торгово-экономический университет потребительской кооперации». Протокол № 1 от 11 октября 2016 г.

**О 64**      **Организация** и технология отрасли : практикум для реализации содержания образовательных программ высшего образования I ступени и переподготовки руководящих работников и специалистов / С. П. Гурская [и др.] ; под общ. ред. С. П. Гурской. – Гомель : учреждение образования «Белорусский торгово-экономический университет потребительской кооперации», 2018. – 148 с.  
ISBN 978-985-540-473-7

Издание предназначено для студентов специальностей 1-25 01 10 «Коммерческая деятельность», 1-26 01 10 «Товароведение и торговое предпринимательство», слушателей системы переподготовки руководящих работников и специалистов.

Практикум включает задания для аудиторной и самостоятельной работы студентов, задания по темам дисциплины «Организация и технология отрасли», методические указания по их выполнению, контрольные вопросы, тесты.

УДК 658.8  
ББК 65.422-803

ISBN 978-985-540-473-7

© Учреждение образования «Белорусский торгово-экономический университет потребительской кооперации», 2018

## **ПОЯСНИТЕЛЬНАЯ ЗАПИСКА**

Торговля представляет собой сложную организационно-экономическую систему рыночной экономики, которая находится в динамическом развитии, образуя единую целостную структуру, ориентированную на эффективное обслуживание всей цепи движения товаров от производителей до потребителей.

Учебная дисциплина «Организация и технология отрасли» («Организация и технология торговли») относится к числу специальных, формирующих профессиональные навыки специалистов торговли. Использование ими в профессиональной деятельности новых торговых технологий, форм, методов продажи товаров способствует обеспечению высокого уровня торгового обслуживания населения, повышению конкурентоспособности торговых организаций. Современный специалист торговли должен уметь анализировать современные торговые и технологические процессы, знать особенности развития отрасли и конкретной торговой организации и на этой основе принимать управленческие решения, способствующие повышению эффективности деятельности торговой организации.

Цель изучения дисциплины – формирование профессиональных знаний в области организации и технологии торговых процессов, позволяющих принимать обоснованные управленческие решения при организации торговых и технологических процессов с целью наиболее эффективного использования ресурсов торговой организации.

Для достижения поставленной цели учебная дисциплина должна решать следующие задачи:

- обеспечить теоретическую подготовку будущих специалистов по вопросам организации деятельности субъектов торговли и развить у них соответствующее мышление, позволяющее принимать самостоятельные решения;
- сформировать у студентов четкое представление об особенностях организации технологических процессов в торговых объектах оптовой и розничной торговли;
- привить студентам практические навыки и умения использования отраслевых технологий в деятельности торговых организаций с целью принятия эффективных управленческих решений.

Учебная дисциплина «Организация и технология отрасли» тесно увязана с другими учебными дисциплинами, такими как «Коммерческая деятельность», «Защита прав потребителей», «Управление продажами», «Экономика отрасли», «Менеджмент отрасли».

Данный практикум подготовлен в соответствии с типовой программой дисциплины и включает задания для аудиторных занятий и самостоятельной работы студентов.

Целью предложенных заданий является изучение студентами основ организации и технологии товародвижения, организации технологических процессов, осуществляемых в торговых объектах оптовой и розничной торговли, документальном их оформлении, а также организационных форм и средств управления ими.

Выполнение заданий предусматривает проведение семинарских занятий, на которых должны обсуждаться актуальные вопросы развития торговой отрасли; решение конкретных ситуаций, в том числе с использованием ПЭВМ; овладение навыками проектирования и оценки технологических процессов в торговых объектах.

Для самостоятельного контроля знаний по каждой теме предусмотрены контрольные вопросы и тесты.

Практикум подготовлен коллективом авторов: С. П. Гурская (задания № 9, 20–22, 24–26), Н. В. Оксенчук (задания № 7, 8), Л. Г. Богуцкая (задания № 5, 6, 15, 16), А. П. Гуменников (задания № 12–14), Е. П. Науменко (задание № 17), Н. А. Савостенко (задания № 1–4, 18, 19), Л. В. Чурило (задания № 10, 11), И. Б. Юркова (задание № 23).

Практикум рекомендуется для студентов специальностей «Коммерческая деятельность» и «Товароведение и торговое предпринимательство» дневной и заочной форм обучения.

## **ЗАДАНИЯ ДЛЯ АУДИТОРНЫХ ЗАНЯТИЙ И САМОСТОЯТЕЛЬНОЙ РАБОТЫ**

### **Раздел 1. ТОРГОВЛЯ КАК ОТРАСЛЬ ЭКОНОМИКИ**

#### **Тема 1. ТОРГОВЛЯ В СОЦИАЛЬНО-ПОТРЕБИТЕЛЬСКОМ КОМПЛЕКСЕ**

##### **Задание 1. Изучение законодательства Республики Беларусь в области торговой деятельности**

**Цель задания** – изучить основы правового регулирования торговой деятельности в Республике Беларусь.

Необходимо изучить следующее:

1. Роль Конституции Республики Беларусь в регулировании торговой деятельности.

2. Роль Гражданского кодекса Республики Беларусь в регулировании правоотношений в торговле.

3. Значение Закона Республики Беларусь «О государственном регулировании торговли и общественного питания в Республике Беларусь» в совершенствовании правовых и организационных основ государственного регулирования торговой отрасли.

4. Роль Закона Республики Беларусь «О защите прав потребителей».

5. Нормативные правовые акты Президента Республики Беларусь, регулирующие торговую деятельность.

6. Постановления Правительства Республики Беларусь в области торговой деятельности.

7. Нормативно-правовые акты Министерства антимонопольного регулирования и торговли Республики Беларусь, определяющие развитие торговли.

8. Нормативно-правовые акты различных министерств и ведомств, регулирующие деятельность хозяйствующих субъектов в торговой отрасли.

9. Роль местных органов управления и самоуправления в регулировании торговой деятельности.

Результаты ответов оформите в виде таблицы 1.

При подготовке к ответам на поставленные вопросы используйте систему поиска правовой информации «Консультант Плюс».

Таблица 1 – Характеристика нормативно-правовых актов, регулирующих торговую деятельность в Республике Беларусь

Наименование документа	Дата и орган, утвердивший документ	Значение (основные положения)

*Литература:* [2], [7], [11], [15], [24], [25], [28], [30], [31], [34], [35].

### ***Контрольные вопросы***

1. Каково значение Конституции Республики Беларусь в регулировании торговой деятельности?
2. Какова роль Гражданского кодекса Республики Беларусь в регулировании правоотношений в торговле?
3. Какова роль Закона Республики Беларусь «О государственном регулировании торговли и общественного питания в Республике Беларусь» в совершенствовании правовых и организационных основ государственного регулирования торговой отрасли?
4. Определите сферу применения Закона Республики Беларусь «О защите прав потребителей» в торговле.
5. Какие нормативные правовые акты Президента Республики Беларусь регулируют торговую деятельность, какова сфера их применения?
6. Какие постановления Правительства Республики Беларусь определяют особенности организации торговой деятельности? Какова их роль в регулировании правоотношений в торговле?
7. Какие нормативно-правовые акты Министерства антимонопольного регулирования и торговли Республики Беларусь определяют развитие торговли и какова сфера их применения?
8. Определите сферу применения нормативно-правовых актов различных министерств в области торговой деятельности.
9. Приведите примеры актов местных органов управления и самоуправления, которые определяют особенности организации торговой деятельности.

### **Задание 2. Торговля как отрасль экономики и вид предпринимательской деятельности**

***Цель задания*** – изучить роль торговли в социально-потребительском комплексе Республики Беларусь.

Необходимо изучить следующее:

1. Торговля как отрасль экономики Республики Беларусь.
  2. Субъекты и объекты торговли.
  3. Задачи и функции торговли потребительскими товарами.
  4. Виды торговли, их краткая характеристика.
  5. Требования к организации и осуществлению торговли.
  6. Роль государства в регулировании торговой деятельности, принципы и меры поддержки.
  7. Порядок создания и ведения Торгового реестра.
  8. Изучение состава сведений по различным субъектам хозяйствования, включаемых в Торговый реестр.
- Результаты оформите в виде таблицы 2.

Таблица 2 – Состав сведений, включаемых в Торговый реестр

Субъекты хозяйствования	Перечень сведений
Субъекты торговли	
Торговые объекты	
Торговый центр	
Рынок	
Интернет-магазин	

При подготовке к ответам на поставленные вопросы следует использовать материал, наглядно представленный в приложениях А, Б.

Л.: [2], [24], [25], [30], [34], [35].

### ***Контрольные вопросы***

1. Что представляет собой торговля как экономическая категория?
2. Что представляет собой торговля как отраслевая экономическая система?
3. Что представляет собой торговля как вид предпринимательской деятельности?
4. Какая главная цель торговли?
5. Какие функции в системе общественно-экономических отношений выполняет торговля?
6. Перечислите задачи осуществления торговли.
7. Укажите субъекты и объекты торговли.
8. Какие виды торговли выделяют в соответствии с действующим законодательством? Охарактеризуйте их.

9. Перечислите требования к организации торговли.
10. В чем необходимость создания Торгового реестра?
11. Перечислите сведения, включаемые в состав Торгового реестра по торговым объектам, торговым центрам, интернет-магазинам.
12. В чем заключается необходимость государственного регулирования торговой деятельности?
13. Каковы основные формы и меры государственной поддержки торговли в Республике Беларусь?
14. Какие направления развития внутренней торговли Республики Беларусь предусмотрены действующими программными документами?
15. Какие направления развития торговой отрасли потребительской кооперации предусмотрены действующими программными документами?

## **Тема 2. ОРГАНИЗАЦИОННОЕ ПОСТРОЕНИЕ ТОРГОВЛИ РЕСПУБЛИКИ БЕЛАРУСЬ**

### **Задание 3. Организационно-хозяйственные звенья и органы государственного управления торговлей**

*Цель задания* – изучить принципы и особенности организационной структуры торговой отрасли Республики Беларусь.

Необходимо изучить следующее:

1. Основы организации торговли. Признаки организационного построения торговой отрасли.
  2. Торговая организация, ее признаки, формы. Объединения торговых организаций.
  3. Совет Министров Республики Беларусь и его функции управления торговлей.
  4. Система Министерства антимонопольного регулирования и торговли Республики Беларусь (МАРТ): структура его задачи и функции (используйте информацию с официального сайта МАРТ – [www.mart.gov.by](http://www.mart.gov.by)).
- Результаты оформите в виде таблицы 3.

**Таблица 3 – Функции Министерства антимонопольного регулирования и торговли Республики Беларусь**

Управление (отдел) министерства	Функции

5. Министерства и ведомства, осуществляющие торговую деятельность, их задачи и функции.

Результаты оформите в виде таблицы 4.

Таблица 4 – **Функции министерств и ведомств Республики Беларусь, осуществляющих торговую деятельность**

Министерства и ведомства, осуществляющие торговую деятельность	Задачи и функции

6. Функции и полномочия местных органов исполнительной и распорядительной власти.

7. Организация контроля за работой торговых организаций. Органы контроля и их функции.

Результаты оформите в виде таблицы 5.

Таблица 5 – **Функции органов государственного управления, местных исполнительных и распорядительных органов в сфере торговой деятельности**

Органы	Функции
Органы государственного управления	
Местные органы исполнительные и распорядительные власти	

При подготовке и ответах на поставленные вопросы следует использовать материал, представленный в приложении В.

Л.: [2], [3], [15], [16], [18], [20], [22], [24], [28], [29], [36], [37].

### ***Контрольные вопросы***

1. Какова сущность организационного построения торговли?
2. Какие признаки положены в основу организационного построения торговли?
3. Какие принципы характерны для организационного построения торговли?
4. Что представляет собой торговая организация?
5. Какими признаками обладает торговая организация?
6. В каких организационно-правовых формах могут создаваться торговые организации?



7. Какие объединения торговых организаций развиваются в Республике Беларусь? Приведите примеры.

8. Что представляет собой система Министерства антимонопольного регулирования и торговли Республики Беларусь?

9. Какие задачи выполняет Министерство антимонопольного регулирования и торговли Республики Беларусь?

10. Перечислите другие министерства и ведомства, осуществляющие торговую деятельность и кратко охарактеризуйте их функции.

11. Какова роль и функции Совета Министров Республики Беларусь в управлении торговлей?

12. Какую роль в управлении торговлей выполняют органы управления торговлей областных исполкомов и Минского горисполкома?

13. Какую роль в управлении торговлей выполняют органы управления торговлей городских и районных исполнительных комитетов?

14. Охарактеризуйте виды контроля за работой субъектов торговли.

15. Какими полномочиями обладают органы государственного контроля в области торговой деятельности?

#### **Задание 4. Изучение организационно-хозяйственных звеньев кооперативной торговли**

**Цель задания** – изучить особенности организационного построения торговли потребительской кооперации.

Необходимо изучить следующее:

1. Система потребительской кооперации Республики Беларусь.

2. Структура управления потребительской кооперации Республики Беларусь (на уровне республики, области, района).

Используйте информацию с официальных сайтов кооперативных организаций (сайт Белкоопсоюза – [www.bks.gov.by](http://www.bks.gov.by)).

Л.: [2], [12], [13], [17], [18], [24].

#### ***Контрольные вопросы***

1. Каково состояние, проблемы и направления развития кооперативной торговли в Республике Беларусь (подготовить в форме краткого сообщения)?

2. Какие основные задачи потребительской кооперации на современном этапе развития Республики Беларусь?

3. Охарактеризуйте организационно-хозяйственные звенья оптовой торговли потребительской кооперации Республики Беларусь.
4. Охарактеризуйте организационно-хозяйственные звенья розничной торговли потребительской кооперации Республики Беларусь.
5. Какова структура аппарата управления Белкоопсоюза?
6. Охарактеризуйте структуру аппарата управления облпотребсоюза (облпо).
7. Охарактеризуйте структуру аппарата управления райпо (филиала).
8. Выполните тест «Торговля и ее организационное построение», приведенный в приложении Г.

## **Раздел 2. ТОВАРОСНАБЖЕНИЕ И ЕГО ТЕХНОЛОГИИ**

### **Тема 3. ОРГАНИЗАЦИЯ ТОВАРОСНАБЖЕНИЯ ТОРГОВЫХ ОРГАНИЗАЦИЙ**

#### **Задание 5. Расчеты показателей по внедрению централизованной доставки товаров**

*Цель задания* – приобрести практические навыки расчета основных показателей для внедрения централизованной доставки товаров в торговле.

#### ***Описание ситуации и постановка задачи***

Рациональная организация и технология товароснабжения требует выбора наиболее эффективных методов доставки товаров в розничную торговую сеть. Прогрессивным методом доставки товаров в розничные торговые объекты является централизованная доставка в таре-оборудовании.

При организации централизованной доставки необходимо провести ряд подготовительных операций, для чего составляется план мероприятий, составной частью которых является расчетная часть.

Расчетная часть плана мероприятий по внедрению централизованной доставки предполагает выполнение расчетов следующих основных показателей: грузооборота, рациональных размеров партий поставки и частоты (интервалов) завоза товаров, потребности в многооборотной таре, в транспортных средствах.

Расчеты указанных показателей необходимо выполнить при решении приведенных ниже ситуаций.

*Ситуация 1.* Рассчитайте интервал и частоту завоза сахара в месяц в магазин «Продукты» исходя из следующих данных:

- средние товарные запасы текущего хранения сахара – 10 дней;
- товарные запасы неснижаемые («точка заказа») – 5 дней.

*Ситуация 2.* Рассчитайте интервал и частоту завоза мыла хозяйственного в месяц в магазин «Минимаркет», исходя из следующих данных:

- средние товарные запасы текущего хранения мыла хозяйственного – 27 дней;
- норматив товарных запасов – 20 дней.

*Ситуация 3.* Рассчитайте интервал и частоту завоза кондитерских изделий в «Универсам» исходя из следующих данных:

- средние товарные запасы кондитерских изделий – 20 дней;
- товарные запасы неснижаемые (норматив) – 15 дней;
- среднее число разновидностей кондитерских изделий при завозе составляет 15 ед.;
- число разновидностей кондитерских изделий предусмотренное ассортиментным перечнем – 16 ед.

*Ситуация 4.* Определите частоту завоза обуви в специализированный магазин «Обувь». За квартал обувь поступала 10 раз, соответственно 10, 12, 14, 20, 18, 19, 15, 17, 18, 16 разновидностей.

В магазине постоянно должно находиться в продаже 30 разновидностей обуви. Средний товарный запас обуви в магазине равен 44 дням, а неснижаемый – 25 дней.

*Ситуация 5.* Рассчитайте оптимальный размер партии завоза молока в магазины торговой организации исходя из следующих данных:

- среднедневная реализация молока – 150 л;
- неснижаемый запас – 20 л;
- фактические остатки молока на день составления заявки – 15 л.

*Ситуация 6.* Рассчитайте оптимальный размер партии завоза сахара в магазины райпо исходя из следующих данных:

- среднедневная реализация сахара – 150 кг;
- неснижаемый запас (норматив) – 300 кг;
- фактические остатки сахара на день составления заявки – 200 кг;
- сахар завозят 3 раза в месяц.

*Ситуация 7.* Определите оптимальный размер партии завоза и частоту завоза в месяц верхней одежды в «Универмаг» исходя из следующих данных:

- товарные запасы средние верхней одежды – 55 дней;
- товарные запасы неснижаемые (норматив) – 40 дней;
- товарные запасы фактические на момент составления заявки – 50 тыс. р.;
- однодневный товарооборот верхней одежды – 2 тыс. р.

При завозе верхней одежды число разновидностей в одной партии в среднем составляет 39 ед., предусмотрено ассортиментным перечнем – 78 ед.

*Ситуация 8.* Рассчитайте оптимальный размер партии завоза и интервал завоза муки и макаронных изделий в магазин исходя из следующих данных:

- товарные запасы средние составляю по муке – 14 дней, макаронным изделиям – 20 дней;
- товарные запасы неснижаемые (норматив) составляют по муке – 10 дней, макаронным изделиям – 15 дней;
- товарные запасы фактические составляют по муке – 500 р., макаронным изделиям – 800 р.;
- однодневный товарооборот составил по муке – 35 р., макаронным изделиям – 50 р.

При завозе макаронных изделия изделий число разновидностей в одной партии в среднем составляет 4 единиц, предусмотрено ассортиментным перечнем – 5.

*Ситуация 9.* Определите интервал завоза и оптимальный размер партии завоза сахара, если ежедневно в населенном пункте реализуется в среднем сахара на 150 р. (100 кг). Норматив оптимального размера товарных запасов установлен – 5 дней, а средние товарные запасы составили 1,05 тыс. р. Фактические товарные запасы сахара на момент подачи заявки составили 550 р.

*Ситуация 10.* Рассчитайте оптимальный размер партии завоза чулочно-носочных изделий в магазин исходя из следующих данных:

- среднедневная реализация чулочно-носочных изделий – 17 пар;
- неснижаемый запас чулочно-носочных изделий – 150 пар;
- фактические остатки чулочно-носочных изделий на день составления заявки – 120 пар;
- чулочно-носочные изделия завозят три раза в месяц.

*Ситуация 11.* Рассчитайте потребное количество контейнеров для централизованной доставки товаров со склада оптовой организации в магазины, исходя из следующих данных:

- количество груза, подлежащего доставке централизованно в месяц – 64 т;
- кратность обращения единицы контейнера – 4 раза в месяц;
- грузоподъемность контейнера – 0,4 т;
- коэффициент использования грузоподъемности контейнера – 1.

*Ситуация 12.* Рассчитайте потребное количество контейнеров для централизованной доставки хлеба от изготовителя в магазины, исходя из следующих данных:

- количество хлеба, подлежащего перевозке в месяц – 32 т;
- кратность обращения единицы контейнера – 10 раз в месяц;
- максимальная грузоподъемность контейнера – 220 кг;
- коэффициент использования грузоподъемности контейнера – 0,9.

*Ситуация 13.* Рассчитайте потребное количество тары-оборудования для централизованной доставки товаров со склада оптовой организации в магазины, исходя из следующих данных:

- количество товара, подлежащего доставке централизованно, – 59 т;
- время оборота единицы тары-оборудования – 7 дней;
- количество дней эксплуатации тары-оборудования в течение месяца – 28;
- грузоподъемность тары-оборудования – 300 кг;
- коэффициент использования грузоподъемности тары-оборудования – 0,7.

*Ситуация 14.* Рассчитайте потребное количество автомобилей для централизованной доставки товаров со склада оптовой организации в магазины ежедневно, исходя из следующих данных:

- количество груза, подлежащего перевозке в месяц – 462 т;
- количество рабочих дней в месяц – 22 дня;
- номинальная грузоподъемность автомобиля – 5 т;
- коэффициент использования грузоподъемности автомобиля – 0,7;
- количество ездов (оборотов) автомобиля за смену – 2.

### ***Методические указания по выполнению задания 5***

Разработка плана мероприятий по внедрению централизованной доставки начинается с определения объема грузооборота ( $Q$ ) централизованной доставки для обслуживаемых магазинов.

*Грузооборот (Q)* централизованной доставки рассчитывается на основании данных о среднемесячном розничном товарообороте магазина и средней стоимости 1 т товара с учетом веса тары.

Расчет осуществляется по формуле

$$Q = \frac{O}{C_{1т}},$$

где  $Q$  – объем оборота централизованной доставки, р.;

$O$  – среднемесячный розничный товарооборот, р.;

$C_{1т}$  – стоимость 1 т груза, р.

*Интервал (частота) завоза скоропортящихся товаров* определяется исходя из однодневного или часового объема реализации по формуле

$$Ч = \frac{O_{мес}}{O_{одн} \cdot t_p},$$

где  $O_{мес}$  – товарооборот среднемесячный, р.;

$O_{одн}$  – товарооборот однодневный, р.;

$t_p$  – срок реализации скоропортящихся товаров, дней.

По многим скоропортящимся товарам устанавливается ежедневный завоз.

Для *товаров простого ассортимента*, имеющих длительные сроки реализации, при равномерной реализации интервал завоза определяется как удвоенная разница между средним и неснижаемым (минимальным) запасом товаров в днях:

$$Ч = 2(Зср - Зн),$$

где  $Ч$  – интервал завоза товаров, дней;

$Зср$  – средний товарный запас, дней;

$Зн$  – неснижаемый товарный запас, дней.

Частота завоза в выбранный период (месяц, год) определяется путем деления количества дней периода на интервал завоза и выражается в разгах. Так, если интервал завоза составляет 10 дней, то частота завоза в месяц составит 3 раза, в год 36 раз.

Для *товаров сложного ассортимента*, нескоропортящихся при расчете интервала завоза следует учитывать коэффициент комплектности ( $K$ ), который рассчитывается как отношение среднего числа разновидностей товаров, поступающих в одной партии, к общему числу разновидностей предусмотренных ассортиментным перечнем. Например, за три завоза поступило 15 разновидностей товара (по 5 разновидностей в каждой партии), а по ассортиментному перечню в продаже должно находиться 8 разновидностей. В таком случае коэффициент комплектности будет равен  $5 : 8 = 0,63$ .

Расчет интервала завоза товаров сложного ассортимента производится с учетом коэффициента комплектности по формуле

$$Ч = 2K (З_{ср} - З_{н}),$$

где  $Ч$  – интервал завоза товаров, дней;  
 $З_{ср}$  – средний товарный запас, дней;  
 $З_{н}$  – неснижаемый товарный запас, дней;  
 $K$  – коэффициент комплектности.

Эти формулы не учитывают множества факторов, поэтому на практике обычно делают примерные расчеты, а затем по мере необходимости вносятся изменения и уточнения.

Важным вопросом при организации централизованной доставки является определение *оптимального размера партии* завоза товаров, которое может быть определено по формуле

$$Пз = P + З_{н} - Зф,$$

где  $Пз$  – размер партии завоза товаров в единицах (кг, т, л, шт. и др.);  
 $P$  – реализация среднедневная, кг (т, л, шт. и др.);  
 $З_{н}$  – неснижаемые запасы товаров (норматив), кг (т, л, шт. и др.);  
 $Зф$  – фактические товарные запасы, кг (т, л, шт. и др.).

Определение количества заказываемых товаров в сумме может быть определено по следующей формуле:

$$Пз = O_{одн} \cdot Ч + O_{одн} \cdot N - Зф,$$

где  $Пз$  – размер партии завоза товаров, р.;  
 $O_{одн}$  – товарооборот однодневный, р.;  
 $Ч$  – интервал завоза товаров, дней;

$N$  – неснижаемые запасы товаров (норматив), дней;  
 $Зф$  – фактические товарные запасы на день завоза, р.

Оптимальную партию единовременного завоза ( $Пз$ ) можно рассчитать и с учетом издержкостоемкости товара по формуле

$$Пз = \sqrt{\frac{2ИзQz}{Их}} = \sqrt{\frac{2Из}{Их}} \sqrt{Qz},$$

где  $Пз$  – оптимальный размер партии завоза товаров, р.;  
 $Из$  – издержки по завозу одной партии груза, р.;  
 $Их$  – издержки по хранению на 1 т груза, р.;  
 $Qz$  – объем груза, доставляемого централизованно, т.

Применение этой формулы на практике затруднено, в связи с отсутствием учета затрат в торговле по каждому виду товара, она больше носит теоретический характер.

Потребность в многооборотной упаковке (контейнерах) ( $П$ ) для организации централизованной доставки рассчитывается с учетом ее грузоподъемности (вместимости) и кратности обращения по формуле

$$П = \frac{Qz}{qm \cdot Kq \cdot t_{об}},$$

где  $П$  – потребность в многооборотной упаковке (контейнерах);  
 $Qz$  – объем централизованной доставки грузов, т;  
 $qm$  – грузоподъемность (вместимость) 1 единицы тары, т;  
 $Kq$  – коэффициент использования грузоподъемности (вместимости) тары;  
 $t_{об}$  – кратность обращения (в размах).

Кратность обращения (в размах) рассчитывается по следующей формуле:

$$t_{об} = \frac{T_{об}}{T_3},$$

где  $t_{об}$  – кратность обращения (в размах);  
 $T_{об}$  – время оборота единицы тары, дней;  
 $T_3$  – количество дней эксплуатации тары в плановом периоде.



Для завоза товаров в торговле чаще всего используется автомобильный транспорт. Необходимое количество автомобилей можно рассчитать по следующей формуле:

$$A = \frac{Q_{\text{с}}}{W \cdot K_{\text{с}} \cdot K_{\text{об}}},$$

где  $A$  – потребное количество автотранспорта, ед.;

$Q_{\text{с}}$  – грузооборот централизованной доставки;

$W$  – номинальная грузоподъемность автомобиля, т;

$K_{\text{с}}$  – коэффициент использования грузоподъемности автомобиля;

$K_{\text{об}}$  – количество ездов (оборотов) автомобиля.

Л.: [2], [3], [8], [12], [19].

### ***Контрольные вопросы***

1. Что входит в понятие товароснабжения?
2. Какие задачи выполняются в процессе товароснабжения?
3. Какие факторы, влияют на организацию товароснабжения?
4. Какие требования следует соблюдать при организации товароснабжения?
5. Перечислите принципы рациональной организации товароснабжения.
6. Назовите возможных участников товароснабжения.
7. Каковы возможные источники товароснабжения?
8. Охарактеризуйте основные мероприятия по внедрению централизованной доставки.
9. Какие расчеты должны быть произведены при подготовке к внедрению централизованной доставки?
10. Как определяют грузооборот по доставке товаров в магазин?
11. Как рассчитывается частота и интервал завоза товаров в магазины: по скоропортящимся товарам; товарам простого ассортимента; товарам сложного ассортимента.
12. Что учитывают при расчете рационального размера партии завоза?
13. Как рассчитывается оптимальный размер партии завоза?
14. Как определяется потребное количество многооборотной тары для централизованной доставки товаров?
15. Какой порядок расчета потребного количества автомобилей для централизованной доставки?

## **Задание 6. Разработка оптимальных маршрутов и составление графиков завоза товаров в магазины**

*Цель задания* – приобрести практические навыки разработки маршрутов и составления графиков завоза товаров с использованием критерия оптимизации затрат на доставку.

### ***Описание ситуации и постановка задачи***

Одним из мероприятий внедрения централизованной доставки товаров в розничные торговые объекты (далее – магазины) является разработка маршрутов и графиков завоза. При завозе товаров в магазины целесообразно использование автомобильного транспорта. Ритмичное товароснабжение и оптимизация транспортных расходов – это повседневная задача торговых организаций и требует навыков оперативного планирования.

Перед диспетчером информационно-диспетчерской службы оптовой организации поставлена задача разработать маршруты и составить графики завоза товаров в магазины зоны деятельности, рассчитать затраты на завоз товаров и оптимизировать маршруты и графики с учетом критерия минимальных затрат на доставку товаров.

Маршруты представляют собой путь движения автотранспорта. Они составляются так, чтобы непроизводительные пробеги были минимальными, а грузоподъемность автомобилей использовалась максимально.

Для составления маршрутов нужна карта-схема зоны обслуживания с нанесенными дорогами и расстояниями от источника завоза до населенных пунктов, где расположены магазины. Маршруты целесообразно разрабатывать отдельно для доставки продовольственных и непродовольственных товаров, так как у них разная частота завоза, но осуществляется и совместная доставка.

При разработке маршрутов вначале разрабатывают маршруты для магазинов, объем завоза в которые равен или кратен грузоподъемности автомобиля с учетом класса груза. Доставка товаров в эти магазины осуществляется одним или несколькими рейсами полностью загруженных автомобилей. Такие маршруты называются *маятниковыми*. Остальные товары завозятся по *кольцевым* и *зонно-кольцевым* маршрутам. Магазины, у которых размер единовременной поставки меньше грузоподъемности автомобиля, объединяются в кольцевые маршруты. Кольцевые маршруты предполагают завоз товаров одним рейсом в несколько магазинов.



Окончание таблицы 6

Номер магази- на	Объем завоза, $P$ (тарные места)									
	Понедельник		Вторник		Среда		Четверг		Пятница	
	П	Н	П	Н	П	Н	П	Н	П	Н
7	23	20	35	10	12	34	24	–	20	20
8	38	20	60		40	12	40	–	40	–
9	16	28	10	–	28	30	16	8	8	16
10	11	20	20	–	20	44	14	18	18	20
11	35	24	14	–	50	30	30	10	20	20
12	14	24	10	–	40	32	20	10	30	30
13	20	30	30	–	10	16	20	–	16	20
14	10	20	10	–	12	24	24	–	30	16
15	16	16	18	20	20	10	18	–	20	10

3. Организация имеет два собственных грузовых автомобиля. Наемный транспорт привлекается, если задействованы все собственные автомобили. Грузовместимость одного автомобиля – 120 тарных мест.

4. Временные условия работы:

- средняя скорость на маршруте,  $v$  – 30 км/ч;
- выезд всех автомобилей в первый рейс (автомобили уже загружены) – 8.00;
- норма времени на погрузку ( $t_{n1}$ ) или разгрузку ( $t_{p1}$ ) – 0,5 мин на 1 тарное место;
- норма времени на операции по оформлению документов при заездах автомобиля в магазины, ( $t_o$ ) – 15 мин на 1 магазин;
- рабочий день водителя – 8 ч, дополнительно должен быть 1 ч на обеденный перерыв. Если водитель работает свыше, то производится дополнительная сверхурочная плата. Минимальное время работы – 6 ч (если меньше должен быть предусмотрен штраф), максимальное – 11 ч.

5. Стоимостные условия:

- условно-постоянные расходы ( $I_n$ ) – 40 р. в день;
- условно-переменные расходы ( $I_{пер.}$ ) – 2 р. за 1 км/пробега;
- оплата за сверхурочное время ( $I_c$ ) – 4 р./ч;
- штраф за время работы автомобиля менее 6 часов в день – 5 р./ч.

6. При загрузке кузова автомобиля менее чем 80 тарных мест – штраф 50 коп. за каждое недогруженное тарное место (до 80). Последний маршрут не штрафуются.

## Методические указания по выполнению задания 6

1. Необходимо разработать кольцевой маршрут. Воображаемым лучом, исходящим из точки  $O$  и постепенно вращающимся по часовой стрелке, «стирают» с координатного поля изображенные на нем магазины. При достижении объема заказов «стертых» магазинов вместимости транспортного средства фиксируется сектор, который и будет первым кольцевым маршрутом. По карте-схеме района намечается оптимальный путь заезда в магазины.

2. Далее рассчитывается время работы автомобиля на маршруте, которое включает:

- время движения автомобиля в минутах, определяемое по формуле

$$t_o = \frac{L}{v},$$

где  $L$  – длина маршрута, км;

$v$  – скорость, км/мин;

$t_o$  – время движения, мин;

- время на погрузку автомобиля в магазинах в минутах, рассчитываемое по формуле

$$t_n = P \cdot t_{n1},$$

где  $P$  – количество перевозимых тарных мест за один рейс;

$t_{n1}$  – норма времени на погрузку одного тарного места;

- время на разгрузку автомобиля в магазинах в минутах, которое определяется по следующей формуле:

$$t_p = P \cdot t_{p1},$$

где  $P$  – количество перевозимых тарных мест за один рейс;

$t_{p1}$  – норма времени на разгрузку одного тарного места;

- время на заезд в магазины и операции по оформлению документов в минутах, рассчитываемое по формуле

$$t_{on} = (n - 1) \cdot t_o,$$

где  $n$  – число заездов;

$t_o$  – норма времени на каждый заезд и операции по оформлению документов при заездах автомобиля в магазин, мин;

• общее время работы автомобиля на маршруте, определяемое по формуле

$$T = t_o + t_n + t_p + t_{on}.$$

Таким образом, намечают необходимое количество маршрутов доставки товаров, позволяющих выполнить все заказы магазинов и рассчитать время работы автомобиля на каждом маршруте. Результаты расчетов оформите в виде таблицы 7.

Таблица 7 – Расчет параметров маршрутов доставки товаров

Номер маршрута	Номер магазина	Размер заказа (количество $TM$ ), $P$		Результаты расчетов по маршруту (определить $M$ – маршрут и рассчитать показатели $P, L, T$ )
		П	Н	
1				$M$ : путь объезда магазинов по маршруту (последовательность обозначений, соответствующих последовательно объезжаемых магазинов): пример, О – Б – В – О
				$P =$
				$L =$
				$T =$
2				$M$
				$P =$
				$L =$
				$T =$
...				

3. Используя значения времени занятости автомобиля на маршруте ( $T$ ), необходимо составить график завоза товаров и работы автотранспорта в виде таблицы 8.

Решение использования той или иной машины на конкретном маршруте принимается на основании составления фактически отработанного машиной времени и протяженности этого маршрута по установленным тарифам оплачивается время работы машины от 6–8 ч в день (если автомобиль задействован меньше 6 ч – штраф, более 8 ч – дополнительная сверхурочная оплата). Возможна корректировка

маршрутов с целью оптимизации всего графика работы автотранспорта.

Таблица 8 – График завоза товаров в магазины и работы автотранспорта

Номер машины	Первая поездка			Вторая поездка			Третья поездка			Общее время работы автомобиля в сутки, ч	Принадлежность автомобиля
	Номер маршрута	Отправление со склада	Прибытие на склад	Номер маршрута	Отправление со склада	Прибытие на склад	Номер маршрута	Отправление со склада	Прибытие на склад		
1											
2											
3											

4. Следует рассчитать общие затраты ( $C_{общ}$ ) по доставке товаров. Расчет затрат может сопровождаться корректировкой маршрутов, графика и распределения объемов перевозок между собственным и наемным транспортом. Результаты оформите в виде таблицы 9.

Таблица 9 – Затраты по доставке товаров по сформированным маршрутам и графикам завоза

Номер машины	Номера выполненных за день маршрутов	Количество перевезенного за день груза, тарных мест, ( $P_{общ}$ )	Пробег за день, км ( $L_{общ}$ )	Плата за пользование автомобилями, р.				
				Условно-переменные расходы (плата за пробег) ( $I_{пер}$ )	Условно-постоянные расходы (содержание и использование автомобиля) ( $I_n$ )	Дополнительная плата водителю за сверхурочное время ( $I_c$ )	Штраф за неполное использование вместимости автомобиля (менее 80 тарных мест)	Всего плата за пользование автомобилем ( $C_{общ}$ )
1								
2								
3								
Итого	–							

5. В заключении работы следует провести экономический анализ и оценить оптимальность результатов планирования централизованной доставки товаров, используя форму таблицы 10.

Таблица 10 – Результаты планирования централизованной доставки товаров

Показатели	Формула для расчета	Результат
1. Общие затраты по доставке заказов, р.	$C_{общ}$	
2. Количество перевезенного груза, тарных мест	$P_{общ}$	
3. Пробег транспорта, км	$L_{общ}$	
4. Количество маршрутов, ед.	$N$	
5. Коэффициент использования грузопомощности транспорта	$K = \frac{P_{общ}}{N \cdot Q}$	
6. Затраты по доставке на 1 км пробега, р.	$C_L = \frac{C_{общ}}{L_{общ}}$	
7. Затраты на перевозку единицы груза, р.	$C_p = \frac{C_{общ}}{P_{общ}}$	
Примечание – $Q$ – грузопомощность транспортного средства, 120 тарных мест.		

Л.: [2], [3], [8], [12], [19].

### ***Контрольные вопросы***

1. Дайте характеристику методов завоза товаров в магазин, обоснуйте условия их применения.
2. За счет чего обеспечивается преимущество централизованной доставки товаров в розничные торговые объекты?
3. Что понимается под маршрутом доставки товаров?
4. Какие бывают маршруты доставки товаров и условия их применения?
5. Порядок составления маршрута доставки товаров.
6. Что понимается под графиком завоза товаров и в чем необходимость их разработки?
7. Какова роль информационно-диспетчерской службы в совершенствовании управления товароснабжением?



## **Тема 4. ТРАНСПОРТНО-ЭКСПЕДИЦИОННОЕ ОБСЛУЖИВАНИЕ ОРГАНИЗАЦИЙ ТОРГОВЛИ И ОРГАНИЗАЦИЙ ПЕРЕВОЗОК ТОВАРОВ**

### **Задание 7. Изучение правил перевозок грузов автомобильным транспортом**

*Цель задания* – приобретение практических навыков по решению спорных ситуаций, возникающих при организации автомобильных перевозок грузов.

#### *Описание ситуации и постановка задачи*

Автомобильные перевозки в Республике Беларусь регулируются:

- Гражданским кодексом Республики Беларусь;
- Законом Республики Беларусь «Об основах транспортной деятельности»;
- Законом Республики Беларусь «Об автомобильном транспорте и автомобильных перевозках»;
- Правилами перевозок грузов автомобильным транспортом.

Транспортно-экспедиционные операции при автомобильных перевозках грузов включают следующие элементы:

- подготовку товаров к перевозке (упаковка, маркировка, пакетирование);
- организацию и документальное оформление перевозок;
- погрузку-разгрузку транспорта;
- перевозку, создание необходимого режима;
- сдачу груза и ее оформление.

Между торговой организацией «Виктория» и транспортной организацией АТЭП-1 заключен договор перевозки. Основываясь на нормативных актах, примите и обоснуйте решения по приведенным ниже ситуациям.

*Ситуация 1.* Груз для перевозки из г. Гомель в г. Минск был передан 10 декабря. В процессе перевозки груз был утерян. Назовите сроки предъявления претензии к перевозчику и иска в хозяйственный суд со стороны торговой организации.

*Ситуация 2.* При перевозке груза из Украины в Беларусь таможенными органами Республики Беларусь по подозрению в контрабанде был задержан автомобиль, принадлежащий АТЭП-1. После вы-

яснения всех обстоятельств и проверки подлинности документов, груз прибыл по месту назначения с опозданием в 36 часов. Заказчиком составлен акт и предъявлена претензия перевозчику в соответствии с условиями договора. Перевозчик в удовлетворении претензии отказал. Обоснуйте решение ситуации.

*Ситуация 3.* При перевозке мебели фургоном АТЭП-1 из г. Мозырь в г. Гродно было повреждено несколько мебельных гарнитуров. Заказчиком – торговой организацией «Виктория» – было передано право предъявления претензии к перевозчику своему торговому представителю в г. Мозыре ИП Соснову И. К., о чем сделана запись в ТТН-1, подписана руководителем и главным бухгалтером, заверена печатью. В удовлетворении претензии перевозчиком было отказано. Обоснуйте решение ситуации.

*Ситуация 4.* Торговая организация «Виктория» заказала автомобиль у АТЭП-1 10 января для перевозки предварительно оплаченного сахара с базы «Бакалея» г. Гомель в собственный магазин. 11 января груз по накладной был передан перевозчику. В течение трех дней груз не поступил в магазин заказчика. Примите решение как руководитель торговой организации.

*Ситуация 5.* При перевозке из г. Гродно в г. Гомель в кузове грузового автомобиля был поврежден груз – легковой автомобиль. По прибытию в г. Гомель водитель грузового автомобиля отказался подписать акт, составленный грузополучателем, мотивируя это тем, что он предупреждал о плохом креплении груза в месте погрузки. Примите правильное решение как представитель заказчика-грузополучателя.

*Ситуация 6.* Торговая организация «Виктория» заказала у АТЭП-1 автомобиль-рефрижератор для перевозки овощей из Брестской области, которые были предварительно оплачены. При перевозке овощей в зимнее время из-за неисправности отопительной системы часть картофеля было заморожено. Примите решение как представитель перевозчика и руководитель торговой организации.

*Ситуация 7.* Для перевозки партии обуви в контейнере торговая организация «Виктория» заказала у АТЭП-1 бортовой автомобиль. Контейнер был опломбирован грузоотправителем. При принятии груза была обнаружена недостача и несоответствие стандарту упаковки.

Торговой организацией была предъявлена претензия перевозчику на сумму недостачи. Со стороны перевозчика был получен отказ. Обоснуйте решение ситуации.

Л.: [2], [3], [5], [8], [16], [17], [36], [39], [45].

### ***Контрольные вопросы***

1. Какова роль транспорта в процессе товародвижения?
2. Дайте характеристику отдельным видам транспорта, используемых при перевозках товаров.
3. Какие технологические операции выполняются при перевозках грузов железнодорожным транспортом?
4. Какими документами оформляются железнодорожные перевозки?
5. Какие технологические операции выполняются при перевозках грузов автомобильным транспортом?
6. Как документально оформляются перевозки грузов автомобильным транспортом?

### **Задание 8. Расчет стоимости перевозок грузов автомобильным транспортом по повременным тарифам**

***Цель задания*** – изучить виды тарифов и приобрести практические навыки расчетов между автотранспортным предприятием и заказчиком при перевозке грузов.

### ***Описание ситуации и постановка задачи***

За перевозку груза заказчик (грузоотправитель или грузополучатель) на территории Республики Беларусь производит оплату по тарифам предприятия-перевозчика, разработанным в соответствии с «Положением о порядке формирования тарифов на перевозку грузов и пассажиров автомобильным транспортом в Республике Беларусь», утвержденным совместным постановлением Министерства экономики и Министерства транспорта и коммуникаций от 12 апреля 2001 г. № 74/8.

Тарифы на повременное пользование грузовыми автомобилями применяются при предоставлении в распоряжение заказчика опреде-

ленного типа автомобиля на необходимое время и с учетом пробега автомобиля.

При расчете данного вида исходными данными являются:

- марка и модель подвижного состава;
- пробег автомобиля с начала эксплуатации;
- собственный вес прицепа, полуприцепа;
- балансовая стоимость автомобиля, прицепа;
- стоимость автомобильных шин и топлива.

Расчет тарифов осуществляется исходя из двух тарифных ставок: за 1 ч использования и за 1 км пробега автомобиля.

При определении тарифной ставки за 1 ч расчет затрат производится по следующим статьям себестоимости:

- заработная плата водителей, руководителей, специалистов и служащих;
- отчисления в бюджет от средств на оплату труда;
- амортизация основных фондов от балансовой стоимости;
- общехозяйственные (накладные) расходы;
- налоги и платежи, включаемые в себестоимость.

При определении тарифной ставки за 1 км расчет затрат производится по следующим статьям себестоимости:

- зарплата ремонтных и вспомогательных рабочих;
- отчисления в бюджет от средств на оплату труда;
- топливо;
- смазочные и другие эксплуатационные материалы;
- ремонт автомобильных шин;
- ремонт и техническое обслуживание подвижного состава;
- амортизация основных фондов в зависимости от пробега;
- налоги и платежи, включаемые в себестоимость.

Прибыль, налоги из выручки и налог на добавленную стоимость включаются в каждый тариф.

ОРТП «Виктория» заключило договор перевозки грузов с транспортной компанией «Трансрейл» и по повременным тарифам заказывает автомобили для перевозки грузов.

Средняя скорость перевозки в соответствии с расчетной нормой пробега 45 км/ч. Сделайте выбор грузового автомобиля согласно технико-экономической характеристики таблицы 11. Произведите расчет стоимости перевозки груза по повременным тарифам, используя данные приведенных ниже ситуаций.

Таблица 11 – Тарифы на перевозку грузов на условиях почасовой оплаты и технико-экономическая характеристика автомобилей

Марка автомобиля (полуприцепа), грузоподъемность	Тариф за 1 км	Тариф за 1 ч	Пробег авто, км	Балансовая стоимость авто, р.	Количество шин, ед.	Стоимость автошины, р.	Норма расхода топлива на 100 км, л
ГАЗ 33021, 1,5т борт	1,24	5,40	98 900	32 500	6	145,9	15
ГАЗ 53, 3т фургон	1,38	6,10	212 800	21 450	6	198,7	26
ЗИЛ 130Д, 6т борт	1,45	7,80	178 900	39 570	6	323,8	28
ЗИЛ 4314Д, 5т фургон	1,45	6,70	123 870	37 890	6	219,7	27
ИЖ 2715, 0,7т легковой	1,15	3,15	143 000	31 240	4	80	11
Мерседес 812Д, 3т фургон	1,25	5,80	143 000	51 320	4	195	14,5
Мерседес 2233Д, 6т фургон	1,39	6,90	54 900	71 230	6	129	27,2
ДАФ АЕ 95Д, 7т борт	1,37	7,45	345 800	45 690	6	120	28,2
КАМАЗ 5320, 8т борт	1,54	7,50	314 000	33 560	6	121,9	29
МАЗ 54322, тягач	1,65	10,70	234 900	50 320	6	128,8	32
МАЗ 9397, 20т полуприцеп собственный вес 6,8т	–	–	–	10 400	8	128,8	–

*Ситуация 1.* Фруктов в ящиках – 3 т, общее расстояние пробега – 78 км. Погрузка или разгрузка 1 т фруктов занимает 15 мин.

*Ситуация 2.* Сахара в мешках – 5,5 т, общее расстояние пробега – 156 км. Погрузка или разгрузка 1 т сахара занимает 12 мин.

*Ситуация 3.* Кондитерских изделий – 1,5 т, общее расстояние пробега – 34 км. Погрузка или разгрузка 1 т кондитерских изделий занимает 35 мин.

*Ситуация 4.* Швейных изделий – 2,2 т, общее расстояние пробега – 220 км. Погрузка или разгрузка 1 т швейных изделий занимает 24 мин.

*Ситуация 5.* Картофеля в мешках – 7,8 т, общее расстояние пробега – 320 км. Погрузка или разгрузка 1 т картофеля занимает 16 мин.

*Ситуация 6.* Стеклотары в полимерных ящиках – 2,5 т, общее расстояние пробега – 17 км. Погрузка или разгрузка 1 т стеклотары занимает 22 мин.

*Ситуация 7.* Муки в мешках – 17 т, общее расстояние пробега – 80 км. Погрузка или разгрузка 1 т муки занимает 12 мин.

*Ситуация 8.* Обувь в коробках – 1,4 т, общее расстояние – 550 км. Погрузка или разгрузка 1 т обуви занимает 25 мин.

### ***Методические указания по выполнению задания***

1. Расчет стоимости перевозки по повременным тарифам зависит от типа автомобиля, его марки и модели, его грузоподъемности, общего времени работы и общей величины пробега.

2. Необходимо сделать выбор грузового автомобиля согласно технико-экономической характеристике, приведенной в таблице 11.

3. Рассчитывается плата за использование автомобилем по формуле

$$P_t = T \cdot P_{\text{час}},$$

где  $T$  – время пробега автомобиля, ч;

$P_{\text{час}}$  – тариф за 1 ч пользования автомобилем, р.

4. Рассчитывается время пробега автомобиля по формуле

$$T = \frac{S}{V} + T_{\text{сп}},$$

где  $S$  – расстояние пробега автомобиля, км;

$V$  – средняя скорость движения автомобиля, км/ч;

$T_{\text{сп}}$  – время, затраченное на погрузку и разгрузку автомобиля, ч.

5. Следует определить плату за пробег автомобиля по формуле

$$P_s = S \cdot P_{км},$$

где  $P_{км}$  – тариф за 1 км пробега автомобиля.

6. Необходимо определить общую стоимость перевозки по формуле

$$P = P_t + P_s,$$

где  $P$  – общая стоимость перевозки, р.;

$P_t$  – плата за время пользования автомобилем, р.;

$P_s$  – плата за пробег автомобиля, р.

Л.: [2], [3], [5], [8], [16], [17], [36], [39], [45].

### ***Контрольные вопросы***

1. Каковы особенности расчетов за автомобильные перевозки?
2. При каких условиях применяются тарифы на повременное пользование грузовыми автомобилями?
3. Какие исходные данные применяются при использовании тарифов на повременное пользование грузовых автомобилей?
4. По каким статьям себестоимости определяется тарифная ставка за 1 ч?
5. По каким статьям себестоимости определяется тарифная ставка за 1 км?
6. Как определяется общая стоимость перевозки?
7. Какие прогрессивные технологии применяются при перевозках товаров?

## **Тема 5. ТАРА И ТАРНЫЕ ОПЕРАЦИИ В ТОРГОВЛЕ**

### **Задание 9. Роль упаковки в процессе товародвижения**

**Цель задания** – изучить роль упаковки в процессе товародвижения и организацию тарных операций в торговле.

Необходимо изучить следующее:

1. Понятие упаковки. Функции упаковки в процессе товародвижения.

2. Классификация тары.
3. Требования к упаковке (технические, технологические, экономические, санитарно-гигиенические).
4. Основные положения Технического регламента Таможенного союза ТР ТС 005/2011 «О безопасности упаковки».
5. Цель разработки технического регламента.
6. Область применения технического регламента.
7. Основные определения: упаковка, упаковочный материал, потребительская упаковка, транспортная упаковка, многооборотная упаковка, обращение на рынке, маркировка упаковки.
8. Типы упаковки по материалу изготовления.
9. Правила обращения на рынке.
10. Требования к безопасности упаковки (таблица 12).

Таблица 12 – **Требования к безопасности упаковки по механическим показателям и химической стойкости**

Тип упаковки по материалу изготовления	Требования
Металлическая	
Стеклянная	
Полимерная	
Картонная и бумажная	
Деревянная	
Из текстильных материалов	
Из комбинированных материалов	

11. Требования к процессам обращения упаковки на рынке (хранения, транспортирования, утилизации).
12. Требования к маркировке упаковки.
13. Какая информация об упаковке должна быть приведена в сопроводительных документах.
14. На каком языке приводится информация на упаковке.
15. Маркировка единым знаком обращения продукции на рынке государств-членов Таможенного союза.
16. Пиктограммы и символы, наносимые на упаковку.
17. Организация тарных операций: приемка, хранение, возврат. Снижение расходов и потерь по таре.
18. Современные виды упаковки (подготовка презентаций).

Л.: [2], [3], [10], [41].



## **Контрольные вопросы**

1. Дайте понятие упаковки.
2. Охарактеризуйте функции упаковки.
3. Перечислите требования к упаковке и кратко их охарактеризуйте.
4. Как классифицируется упаковка по материалу изготовления?
5. Охарактеризуйте современные виды упаковки.
6. Значение Технического регламента Таможенного союза ТР ТС 005/2011 «О безопасности упаковки» и область его применения.
7. Требования к процессам обращения упаковки на рынке.
8. Укажите информацию об упаковке, которая приводится в сопроводительных документах.
9. Что относится к расходам и потерям по таре?
10. Укажите пути оптимизации расходов и сокращения потерь по таре.
11. Выполните тест «Товароснабжение и его технологии», приведенный в приложении Д.

### **Раздел 3. ОРГАНИЗАЦИЯ ТРУДА В ТОРГОВЛЕ**

#### **Тема 6. ОСНОВЫ ОРГАНИЗАЦИИ ТРУДА В ТОРГОВЛЕ**

##### **Задание 10. Организация труда в универсаме (универмаге)**

**Цель задания** – изучить методы управления, организацию труда, функции основных категорий работников универсама (универмага).

Необходимо охарактеризовать методы управления элементами технологического процесса в магазине, представленные на рисунке 2.



Рисунок 2 – Элементы управления торгово-технологическим процессом в магазине

Используя интернет-ресурсы определите основные категории работников универсама и изучите их должностные инструкции.

Результаты оформите в виде таблицы 13.

Таблица 13 – **Функциональные обязанности отдельных категорий работников универсама (универмага)**

Номер	Должность	Должностные обязанности
1.		
2.		
...		

Определите возможные варианты совмещения профессий основными категориями работников универсама (универмага). Результаты оформите в виде таблицы 14.

Таблица 14 – **Возможные варианты совмещения профессий основными категориями работников универсама (универмага)**

Основная должность	Должность, рекомендуемая для совмещения													
	1*	2*	3*	4*	5*	6*	7*	8*	9*	10*	11*	12*	13*	14*
1.														
Примечание – * название должностей взять по графе 1 таблицы 12.														

4. Также необходимо охарактеризовать материальную ответственность работников торговли: виды, формы, документальное оформление.

Л.: [2], [3], [13], [32].

### ***Контрольные вопросы***

1. В чем заключаются особенности труда в розничной торговле?
2. Какие факторы влияют на организацию труда в розничной торговле?
3. Из каких элементов складывается организация труда на торговом предприятии и какова их краткая характеристика?
4. Какие типы разделения труда применяют в торговле?
5. Чем вызвана необходимость разделения и кооперации труда в торговле?

6. Какие формы материальной ответственности применяют в торговле?

7. По каким признакам классифицируются работники торговли?

8. Каковы права и обязанности материально-ответственных лиц?

9. Охарактеризуйте современные средства, используемые для предотвращения краж и хищений в магазинах.

10. В чем состоит значение организации труда для повышения эффективности деятельности предприятия торговли?

## **Тема 7. РАБОЧЕЕ ВРЕМЯ И УСЛОВИЯ ТРУДА В ТОРГОВЛЕ**

### **Задание 11. Обработка результатов фотографии рабочего времени**

*Цель задания* – приобрести практические навыки по обработке результатов фотографии рабочего времени, изучению структуры рабочего времени, выявлению недостатков в организации труда, выработке мероприятий по их устранению.

#### *Описание ситуации и постановка задачи*

Изучение затрат рабочего времени проводится с помощью наблюдений. В целях выявления потерь и непроизводительных затрат рабочего времени проводилась фотография рабочего дня продавца. По результатам проведенной фотографии определите продолжительность зафиксированных затрат времени по каждому виду, сгруппируйте одноименные затраты, составьте фактический и нормативный балансы рабочего времени и вычислите следующее:

- коэффициент полезного использования рабочего времени;
- коэффициент потерь рабочего времени, зависящих от рабочего;
- процент возможного уплотнения рабочего времени;
- возможное повышение производительности труда за счет сокращения потерь и непроизводительных затрат рабочего времени.

Наблюдательный лист рабочего времени по отделу «Гастрономия» представлен в таблице 15. В отделе применяется традиционное обслуживание.

Таблица 15 – Наблюдательный лист затрат рабочего времени по отделу  
«Гастрономия» ООО «Молодость»

Затраты рабочего времени	Текущее время	Продолжительность, мин	Индекс
Начало работы в 8 ч 45 мин			
1. Подготовка рабочего места	8.55	10	ПЗ
2. Получение товаров	9.20	20	ПЗ
3. Размещение и выкладка товаров	9.32	17	ПЗ
4. Подготовка упаковочного материала	9.36	4	ПЗ
5. Оперативное время	10.30	54	ОП
6. Уборка рабочего места	10.36	6	ОБ
7. Оперативное время	11.50	74	ОП
8. Отсутствие покупателей	12.12	22	ПО
9. Оперативное время	12.57	45	ОП
10. Разговор с подругой	13.05	8	ПР
11. Оперативное время	13.25	20	ОП
12. Пассивное наблюдение за покупателем	13.42	17	ПН
13. Личные надобности	13.47	5	ОЛ
14. Оперативное время	14.28	41	ОП
15. Ожидание подсобного рабочего	14.35	7	ПО
16. Выполнение работы за подсобного рабочего	14.40	5	НР
17. Оперативное время	14.58	18	ОП
18. Курение	15.10	12	ОЛ
19. Личные надобности	15.17	7	ОЛ
20. Оперативное время	16.07	50	ОП
21. Отсутствие покупателей	16.23	16	ПО
22. Разговор с коллегой	16.32	9	ПР
23. Оперативное время	17.08	36	ОП
24. Выкладка товаров	17.35	27	ПЗ
25. Оперативное время	18.26	51	ОП
26. Личные надобности	18.35	9	ОЛ
27. Оперативное время	19.32	57	ОП
28. Пассивное наблюдение за покупателем	19.38	6	ПН
29. Неслужебная отлучка	20.02	24	ПР
30. Оперативное время	20.48	46	ОП
31. Отсутствие покупателей	20.59	11	ПО
32. Курение	21.11	12	ОЛ

## Окончание таблицы 15

Затраты рабочего времени	Текущее время	Продолжительность, мин	Индекс
33. Оперативное время	21.39	28	ОП
34. Служебный разговор	21.43	4	ПО
35. Оперативное время	22.37	54	ОП
36. Обтирка прилавка	22.47	10	ОБ
37. Уборка упаковочного материала	22.51	4	ПЗ
38. Отчет с гашением	22.57	6	ПЗ
39. Окончание работы	23.02	5	ПР
40. Сдача магазина на пульт ОВО	23.10	8	ПЗ
Конец наблюдения в 23 ч 10 мин			
Итого (Т <sub>набл</sub> )	–	14.25	–

**Методические указания по выполнению задания 11**

1. Необходимо составить сводку одноименных затрат времени, заключающуюся в группировке индексов и определении суммарной продолжительности каждой категории затрат времени. Построение сводки выполнить в виде таблицы 16.

Таблица 16 – Карта обработки фотографии рабочего времени

Категория рабочего времени	Затраты времени	Индекс	Суммарная продолжительность затрат, мин	
Подготовительно-заключительное время (Т <sub>пз</sub> )	Получение и подготовка товаров к продаже	ПЗ-1		
	Размещение и выкладка товаров	ПЗ-2		
	Установка ценников	ПЗ-3		
	Подготовка инвентаря и инструментов	ПЗ-4		
	Подготовка упаковочного материала	ПЗ-5		
	Проверка весоизмерительных приборов	ПЗ-6		
	Подсчет чеков	ПЗ-7		
	Уборка инструментов и инвентаря	ПЗ-8		
	Уборка упаковочного материала	ПЗ-9		
	ИТОГО Т <sub>пз</sub> : минут			
	% ко времени наблюдения			

Продолжение таблицы 16

Категория рабочего времени	Затраты времени	Индекс	Суммарная продолжительность затрат, мин
Время оперативной работы ( <i>Топ</i> )	Выявление спроса	ОП-1	
	Показ и демонстрация товаров	ОП-2	
	Консультация покупателей	ОП-3	
	Отбор товаров	ОП-4	
	Пробивка чеков	ОП-5	
	Упаковка товаров	ОП-6	
	Вручение покупки	ОП-7	
	Итого <i>Топ</i> : минут		
% ко времени наблюдения			
Время обслуживания рабочего места ( <i>Тобс</i> )	Поддержание чистоты и порядка на рабочем месте	ОБ-1	
	Уход за торговым инвентарем и оборудованием	ОБ-2	
	Уборка тары	ОБ-3	
	Итого <i>Тобс</i> : минут		
	% ко времени наблюдения		
Время на отдых и личные надобности ( <i>Тотл</i> )	Отдых	ОТЛ-1	
	Личные надобности	ОТЛ-2	
	Итого <i>Тотл</i> : минут		
	% ко времени наблюдения		
Время непроизводительной работы ( <i>Тнр</i> )	Работа, не предусмотренная заданием, например, за подсобного рабочего	НЗ	
	Итого <i>Тнр</i> : минут		
	% ко времени наблюдения		
Время перерывов, вызванных нарушением нормального хода торгового технологического процесса ( <i>Тпо</i> )	Отсутствие покупателей	ПО-1	
	Отсутствие товара на рабочих местах	ПО-2	
	Служебный разговор	ПО-3	
	Ожидание подсобных рабочих	ПО-4	
	Итого <i>Тпо</i> : минут		
	% ко времени наблюдения		

## Окончание таблицы 16

Категория рабочего времени	Затраты времени	Индекс	Суммарная продолжительность затрат, мин
Время перерывов, вызванных пассивным наблюдением за покупателями ( $T_{пн}$ )	Пассивное наблюдение за покупателями	ПН	
	Итого $T_{пн}$ : минут		
	% ко времени наблюдения		
Время перерывов, вызванных нарушением трудовой дисциплин ( $T_{пр}$ )	Позднее начало и ранее окончание работы	ПР-1	
	Неслужебные отлучки	ПР-2	
	Посторонние разговоры	ПР-3	
	Начало работы с опозданием после обеда	ПР-4	
	Выполнение общественных обязанностей	ПР-5	
	Итого $T_{пр}$ : минут		
	% ко времени наблюдения		
	Всего затрат, мин		
	Общее время наблюдения, %		

2. Следует определить продолжительность каждой категории затрат времени и долю в общем времени наблюдения.

3. Необходимо построить по карте обработки фотографии рабочего времени фактический баланс рабочего дня, путем выявления всех без исключения затрат рабочего времени, и распределить эти фактические затраты по группам (подготовительно-заключительная, оперативная работа, потери и т. д.); выявить причины потерь рабочего времени для последующей разработки организационных мероприятий по их предупреждению и устранению.

4. Далее следует определить затраты времени, подлежащие сокращению. К этим затратам относятся: время непроизводительной работы (НР); время перерывов, вызванных нарушением нормального хода торгово-технологического процесса (ПО); потери времени, зависящие от работника (ПР), время перерывов, вызванных пассивным наблюдением за покупателями (ПН).

5. Построить нормативный баланс рабочего времени, предусматривающий улучшение использования рабочего дня, для этого из фак-

тического баланса рабочего времени к оперативному времени добавляются затраты времени с индексом НР, ПО, ПР, ПН.

Результаты необходимо оформить в виде таблицы 17.

Таблица 17 – Баланс затрат рабочего времени

Индекс категории затрат рабочего времени	Фактический баланс		Нормативный (проектируемый) баланс		Лишние затраты	
	минут	процентов	минут	процентов	минут	процентов
$T_{нз}$						
$T_{он}$						
$T_{об}$						
$T_{отл}$						
$T_{по}$						
$T_{пн}$						
$T_{пр}$						
Итого						

6. Путем сопоставления данных фактического и нормативного балансов рабочего времени следует определить показатели:

- коэффициент полезного использования рабочего времени ( $K_{исп}$ ) по формуле

$$K_{исп} = \frac{T_{нз} + T_{он} + T_{об} + T_{отл}}{T_{набл}},$$

где  $T_{набл}$  – оперативное время по фактическому – время наблюдения, мин;

- коэффициент потерь рабочего времени, зависящий от рабочего ( $K_{пот}$ ) по формуле

$$K_{пот} = \frac{T_{пр}}{T_{набл}},$$

где  $T_{пр}$  – перерывы в работе по причинам, зависящим от рабочего, мин;

- процент возможного уплотнения рабочего времени ( $У_{рв}$ ) по формуле



$$Урв = \frac{T_n^\phi - (T_{пз}^\phi + T_{он}^\phi + T_{обс}^\phi + T_{отл}^\phi) \cdot 100}{T_n^\phi},$$

где  $T_n^\phi$  – время наблюдения, мин;

$T_{пз}^\phi$ ,  $T_{он}^\phi$ ,  $T_{обс}^\phi$ ,  $T_{отл}^\phi$  – фактические затраты времени соответственно на подготовительно-заключительные работы, оперативную работу, обслуживание рабочего места и отдыха, мин;

• возможное повышение производительности труда за счет потерь и нерациональных затрат рабочего времени ( $\Pi_{nm}$ ) в процентах:

$$\Pi_{nm} = \frac{100 \cdot Y_{рв}}{100 - Y_{рв}}$$

или

$$\Pi_{nm} = \frac{T_{он}^н - T_{он}^\phi}{T_{он}^\phi} \cdot 100,$$

где  $T_{он}^\phi$  и  $T_{он}^н$  – оперативное время по фактическому и нормативному балансам, мин.

7. Разработайте мероприятия по устранению причин, вызывающих потери рабочего времени, и совершенствованию организации и нормированию труда.

Л.: [2], [3], [13], [32].

### ***Контрольные вопросы***

1. Какие факторы определяют условия труда в торговле?
2. Что включает в себя рабочее время?
3. Охарактеризуйте элементы затрат рабочего времени.
4. Назовите режимы рабочего времени в торговле.
5. Какие графики выхода на работу разрабатываются в торговле?
6. Как классифицируются рабочие места в торговле?
7. Что включает понятие «организация рабочего места»?
8. Какие виды обслуживания рабочих мест применяют в торговле?

9. Дайте характеристику методам изучения затрат рабочего времени.  
10. Каковы области применения индивидуальной и групповой фотографии рабочего времени?  
11. Назовите область применения самофотографии.  
12. Выполните тест «Организация труда в торговле», приведенный в приложении Е.

## **Раздел 4. ТЕХНОЛОГИИ В ОПТОВОЙ ТОРГОВЛЕ**

### **Тема 8. ТОВАРНЫЕ СКЛАДЫ, ИХ УСТРОЙСТВО И ОСНОВЫ ТЕХНОЛОГИЧЕСКИХ ПЛАНИРОВОК**

#### **Задание 12. Расчет полезной площади склада**

*Цель задания* – приобрести практические навыки по расчету полезной площади склада.

#### *Описание ситуации и постановка задачи*

Для рациональной организации складских технологических процессов в оптовых организациях определяющим условием является наличие необходимых складских площадей. Это позволяет разработать такие технологические планировки, которые способствуют повышению уровня механизации трудоемких процессов, ускорению обращения товарных запасов, повышению социальной и экономической эффективности организаций оптовой торговли.

Необходимо решить приведенные ниже ситуации.

*Ситуация 1.* Расчет оптимальных размеров полезной площади склада (на основе площади, приходящейся на один условный поддон).

Определите полезную площадь склада на основании следующих данных:

- годовой складской оборот – 4 млн р.;
- норматив запасов – 20 дней;
- коэффициент неравномерности образования запасов – 1,3;
- средняя стоимость груза, размещенного на одном условном поддоне, – 500 р.;
- предполагается, что 60% грузов будет храниться в стеллажах, 40% – в штабелях;

- площадь для размещения 1 условного поддона: при стеллажном хранении –  $1,2 \text{ м}^2$ , при штабельном хранении –  $1 \text{ м}^2$ ;
- высота укладки в стеллажах – 4 яруса, в штабелях – 1 ярус;
- коэффициент перевода грузовой площади в полезную – 1,7.

### *Методические указания по выполнению ситуации 1*

Необходимо определить следующее:

- средний однодневный складской оборот, разделив годовой складской оборот на количество дней в году;
  - средние запасы, которые подлежат хранению на складе, путем умножения однодневного складского оборота на норматив запасов в днях оборота;
  - максимальные запасы, подлежащие хранению на складе, путем умножения суммы средних товарных запасов на коэффициент неравномерности образования запасов;
  - максимальные запасы, подлежащие хранению на складе в условных поддонах, для чего максимальные запасы в денежном выражении разделите на показатель средней стоимости грузов, размещенных на одном условном поддоне (в дальнейшем при расчетах следует учитывать максимальное значение запасов на складе);
  - сколько из общего количества поддонов будет обеспечивать хранение груза на стеллажах и в штабелях (для этого используйте распределение грузов по удельному весу в соответствии со способами хранения);
  - грузовую площадь склада при одноярусном хранении по различным видам хранения (для этого необходимо количество поддонов, в которых хранится груз, умножить на занимаемую одним поддоном площадь);
  - грузовую площадь склада с учетом хранения грузов в несколько ярусов, для этого полученную ранее грузовую площадь при одноярусном хранении разделите на количество ярусов складирования;
  - полезную площадь склада, для чего следует умножить грузовую площадь склада на коэффициент перевода грузовой площади в полезную, который позволяет учитывать площадь проходов и проездов.
- Выполните первые четыре действия как одно и самостоятельно составьте формулу расчета максимальных запасов, подлежащих хранению на складе в условных поддонах.

*Ситуация 2.* Расчет оптимальных размеров полезной площади склада (на основе площади, приходящейся на один условный вагон).

Определите полезную площадь склада на основании следующих данных:

- годовой складской оборот – 5 млн р.;
- норматив запасов – 25 дней;
- коэффициент неравномерности поступления грузов – 1,25;
- средняя стоимость груза, размещенного в одном условном вагоне, – 10 тыс. р.;
- предполагается, что 40% грузов будет храниться в стеллажах, остальные в штабелях;
- норматив складской площади для размещения грузов из одного условного вагона: при стеллажном хранении – 20 м<sup>2</sup>, при штабельном хранении – 30 м<sup>2</sup>.

### *Методические указания по выполнению ситуации 2*

Необходимо определить следующее:

- средний однодневный складской оборот, разделив годовой складской оборот на количество дней в году;
- максимальный однодневный складской оборот, умножив средний однодневный складской оборот на коэффициент неравномерности поступления грузов;
- сумму в денежном выражении максимальных запасов, которые подлежат хранению на складе, путем умножения максимального однодневного складского оборота на норматив запасов в днях оборота;
- максимальные запасы, подлежащие хранению на складе в условных вагонах, для чего максимальные запасы в денежном выражении разделите на показатель средней стоимости грузов, размещенных в одном условном вагоне;
- сколько груза из общего количества условных вагонов будет храниться на стеллажах и в штабелях (для этого используйте распределение грузов по удельному весу в соответствии со способами хранения);
- полезную площадь склада, для чего необходимо количество условных вагонов (по способам хранения) умножить на занимаемую грузом площадь из одного вагона.

Выполните первые четыре действия как одно и самостоятельно составьте формулу расчета максимальных запасов, подлежащих хранению на складе в условных вагонах.

*Ситуация 3.* Расчет оптимальных размеров полезной площади склада (на основе массы груза, приходящейся на один квадратный метр площади склада).

Определите полезную площадь склада на основании следующих данных:

- годовой складской оборот – 4 млн р.;
- норматив запасов – 30 дней;
- коэффициент неравномерности поступления грузов – 1,25;
- средняя стоимость 1 т груза – 1 тыс. р.;
- норма загрузки на 1 м<sup>2</sup> – 0,5 т;
- коэффициент перевода грузовой площади в полезную – 1,6.

### *Методические указания по выполнению ситуации 3*

Необходимо определить следующее:

- средний однодневный складской оборот, разделив годовой складской оборот на количество дней в году;
- максимальный однодневный складской оборот, умножив средний однодневный складской оборот на коэффициент неравномерности поступления грузов;
- сумму в денежном выражении максимальных запасов, которые подлежат хранению на складе, путем умножения максимального однодневного складского оборота на норматив запасов в днях оборота;
- максимальные запасы, подлежащие хранению на складе в тоннах, для чего максимальные запасы в денежном выражении разделите на среднюю стоимость одной тонны груза;
- грузовую площадь склада, для чего максимальные запасы, подлежащие хранению на складе в тоннах, разделите на норму загрузки на 1 м<sup>2</sup>;
- полезную площадь склада, для чего следует умножить грузовую площадь склада на коэффициент перевода грузовой площади в полезную.

Выполните первые четыре действия как одно и самостоятельно составьте формулу расчета максимальных запасов, подлежащих хранению на складе в тоннах.

Л.: [2], [3], [9].

### ***Контрольные вопросы***

1. Что понимается под товарным складом?
2. Перечислите функции товарного склада.
3. Какие показатели используются для расчета площади склада?
4. Охарактеризуйте методики расчета площади склада.
5. Каков порядок расчета грузовой площади склада?
6. Каков порядок расчета полезной площади склада?

### Задание 13. Расчет оптимальных размеров основных технологических зон и помещений товарного склада

**Цель задания** – приобретение практических навыков в выполнении расчетов, связанных с определением оптимальных размеров основных технологических зон и помещений товарного склада оптовой торговли.

#### *Описание ситуации и постановка задачи*

Оптовая организация, осуществляющая реализацию широкого ассортимента товаров, не требующих особых режимов хранения, планирует выйти на новый территориальный рынок сбыта. Принято решение строить собственный склад. Исходные данные для определения площади товарного склада приведены в таблице 18.

Таблица 18 – Исходные данные для определения площади склада

Показатели	Обозначение	Единица измерения	Значение показателя	
			Вариант 1	Вариант 2
1. Прогноз складского годового товарооборота	$Q$	Усл. ед. в год	5 000 000	7 000 000
2. Норматив товарных запасов (в днях оборота)	$z$	Дней оборота	30	20
3. Коэффициент неравномерности поступления грузов на склад	$K_n$	–	1,2	1,25
4. Коэффициент использования грузозового объема склада	$K_{izo}$		0,65	0,7
5. Средняя стоимость 1 м <sup>3</sup> хранимого на складе груза	$C_v$	Усл. ед./м <sup>3</sup>	250	300
6. Средняя стоимость 1 т хранимого на складе груза	$C_p$	Усл. ед./т	500	550
7. Высота укладки грузов на хранение (на складе будет использован только стеллажный способ хранения)	$H$	м	5,5	5,4
8. Доля грузов, проходящих через участок приемки склада	$A_2$	%	60	65
9. Доля грузов, подлежащих комплектованию на складе	$A_3$	%	50	60
10. Доля грузов, проходящих через отправочную экспедицию	$A_4$	%	70	75

Окончание таблицы 18

Показатели	Обозначение	Единица измерения	Значение показателя	
			Вариант 1	Вариант 2
11. Доля грузов, проходящих через приемочную экспедицию	$A_5$	%	15	20
12. Укрупненный показатель расчетных нагрузок на $1 \text{ м}^2$ на участках приемки и комплектования	$q$	$\text{т/м}^2$	0,5	0,6
13. Укрупненный показатель расчетных нагрузок на $1 \text{ м}^2$ площади экспедиций	$q_э$	$\text{т/м}^2$	0,5	0,6
14. Время нахождения груза на участке приемки	$t_{np}$	Дней	0,5	1
15. Время нахождения груза на участке комплектования	$t_{км}$	Дней	1	0,5
16. Время нахождения груза в приемочной экспедиции	$t_{пэ}$	Дней	2	1,5
17. Время нахождения груза в отправочной экспедиции	$t_{оэ}$	Дней	1	1
18. Количество дней в году	$G$	Дней	365	365
19. Количество рабочих дней в году	$R$	Дней	254	254

Размещение основных технологических зон и помещений склада организации оптовой торговли представлено на рисунке 3.

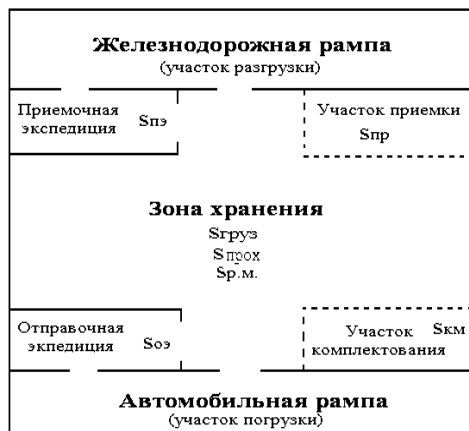


Рисунок 3 – Размещение основных технологических зон и помещений склада организации оптовой торговли (со сквозным движением материального потока)

### Методические указания по выполнению задания 13

Задание выполняется в следующей последовательности:

1. Общая площадь склада ( $S_{общ}$ ) определяется по формуле:

$$S_{общ} = S_{сп} + S_{прох} + S_{пр} + S_{км} + S_{рм} + S_{нэ} + S_{оэ},$$

где  $S_{сп}$  – грузовая площадь, т. е. площадь, занятая непосредственно под хранимыми товарами (стеллажами, штабелями и другими приспособлениями для хранения товаров);

$S_{прох}$  – площадь, занятая проездами и проходами;

$S_{пр}$  – площадь участка приемки;

$S_{км}$  – площадь участка комплектования;

$S_{рм}$  – площадь рабочих мест, т. е. площадь в помещениях складов, отведенная для оборудования рабочих мест складских работников;

$S_{нэ}$  – площадь приемочной экспедиции;

$S_{оэ}$  – площадь отправочной экспедиции.

2. Рассчитайте грузовую площадь склада ( $S_{сп}$ ) по следующей формуле:

$$S_{сп} = \frac{Q \cdot 3 \cdot K_n}{R \cdot C_v \cdot K_{уго} \cdot H},$$

где  $Q$  – прогноз складского годового товарооборота, усл. ед. в год;

$3$  – норматив товарных запасов, дней оборота;

$K_n$  – коэффициент неравномерности поступления грузов на склад;

$R$  – количество рабочих дней в году;

$C_v$  – средняя стоимость одного кубического метра хранимого на складе груза, усл. ед./м<sup>3</sup>;

$K_{уго}$  – коэффициент использования грузового объема склада;

$H$  – высота укладки грузов на хранение, м.

Коэффициент неравномерности поступления грузов на склад ( $K_n$ ) определяется как отношение месяца с наибольшим грузооборотом ( $Q_{махмес}$ ) к среднемесячному грузообороту склада ( $Q_{срмес}$ ) рассчитывается по формуле

$$K_n = \frac{Q_{махмес}}{Q_{срмес}}.$$



Коэффициент неравномерности поступления грузов на склад зависит от уровня логистической работы, условий договоров поставки, степени управляемости технологическим процессом на складе и других факторов (в проектных расчетах  $K_n$  обычно принимают равным 1,1–1,3).

Коэффициент использования грузового объема склада ( $K_{исо}$ ) характеризует плотность и высоту укладки товара и рассчитывается по формуле

$$K_{исо} = \frac{V_{пол}}{S_{об} \cdot H},$$

где  $V_{пол}$  – объем товара в упаковке, который может быть уложен на данном оборудовании по всей его высоте, м<sup>3</sup>;

$S_{об}$  – площадь, которую занимает проекция внешних контуров несущего оборудования на горизонтальную плоскость, м<sup>2</sup>;

$H$  – высота укладки грузов на хранение, м.

Применение коэффициента  $K_{исо}$  вызвано тем, что стеллажное оборудование невозможно полностью заполнить хранимым товаром, так как чтобы осуществлять его укладку и выемку из мест хранения, необходимо оставлять технологические зазоры между хранимым грузом и внутренними поверхностями стеллажей. Кроме того, груз чаще всего хранится на поддонах, которые также занимают часть грузового объема.

3. Определите величину площади проходов и проездов ( $S_{прох}$ ), которая зависит от типа использованных в технологическом процессе подъемно-транспортных машин. Если ширина рабочего коридора работающих между стеллажами машин равна ширине стеллажного оборудования, то площадь проходов и проездов будет приблизительно равна грузовой площади. Так как в рамках данной задачи вопросы выбора оборудования не рассматриваются, условно будем считать, что  $S_{прох} = S_{гр}$ .

4. Рассчитайте площади участков приемки ( $S_{пр}$ ) и комплектования ( $S_{км}$ ) на основании укрупненных показателей расчетных нагрузок на 1 м<sup>2</sup> площади на данных участках по следующим формулам:

$$S_{пр} = \frac{Q \cdot K_n \cdot A_2 \cdot t_{пр}}{C_p \cdot R \cdot q \cdot 100},$$

где  $Q$  – прогноз складского годового товарооборота, усл. ед. в год;  
 $K_n$  – коэффициент неравномерности поступления грузов на склад;  
 $A_2$  – доля грузов, проходящих через участок приемки склада, %;  
 $t_{np}$  – число дней нахождения груза на участке приемки;  
 $C_p$  – средняя стоимость одной тонны хранимого на складе груза, усл. ед. за 1 т;  
 $R$  – количество рабочих дней в году;  
 $q$  – укрупненный показатель расчетных нагрузок на 1 м<sup>2</sup> на участках приемки и комплектования, т·м<sup>2</sup>;

$$S_{км} = \frac{Q \cdot K_n \cdot A_3 \cdot t_{км}}{C_p \cdot R \cdot q \cdot 100},$$

где  $A_3$  – доля грузов, подлежащих комплектованию на складе, %;  
 $t_{км}$  – число дней нахождения груза на участке комплектования.

5. Рабочее место заведующего складом ( $S_{pm}$ ) проектируется как правило площадью не менее 12 м<sup>2</sup>. Рабочее место оборудуют вблизи участка комплектования или участка приемки с максимально возможным обзором складского помещения.

6. Приемочная экспедиция организуется для размещения груза, поступившего в нерабочее время. Следовательно, ее площадь должна позволять разместить такое количество груза, которое может поступить в это время.

Рассчитайте площадь приемочной экспедиции ( $S_{нэ}$ ) по формуле

$$S_{нэ} = \frac{Q \cdot t_{нэ} \cdot K_n \cdot A_5}{C_p \cdot G \cdot q_э \cdot 100},$$

где  $Q$  – прогноз складского годового товарооборота, усл. ед. в год;  
 $t_{нэ}$  – время нахождения груза в приемочной экспедиции, дней;  
 $K_n$  – коэффициент неравномерности поступления грузов на склад;  
 $A_5$  – доля грузов, проходящих через приемочную экспедицию, %;  
 $C_p$  – средняя стоимость одной тонны хранимого на складе груза, усл. ед. за 1 т;  
 $G$  – количество дней в году;  
 $q_э$  – укрупненный показатель расчетных нагрузок на 1 м<sup>2</sup> экспедиций, т·м<sup>2</sup>.

7. Рассчитайте площадь отправочной экспедиции ( $S_{оэ}$ ) для комплектования отгрузочных партий по формуле

$$S_{оэ} = \frac{Q \cdot t_{оэ} \cdot K_n \cdot A_4}{C_p \cdot R \cdot q_э \cdot 100},$$

где  $Q$  – прогноз складского годового товарооборота, усл. ед. в год;  
 $t_{оэ}$  – время нахождения груза в отправочной экспедиции, дней;  
 $K_n$  – коэффициент неравномерности поступления грузов на склад;  
 $A_4$  – доля грузов, проходящих через отправочную экспедицию, %;  
 $C_p$  – средняя стоимость одной тонны хранимого на складе груза, усл. ед. за 1 т;  
 $R$  – количество рабочих дней в году;  
 $q_э$  – укрупненный показатель расчетных нагрузок на 1 м<sup>2</sup> экспедиций, т·м<sup>2</sup>.

8. Определите общую площадь склада. Результаты оформите в виде таблицы 19.

Таблица 19 – Результаты определения площади склада

Технологическая зона	Обозначение	Размер площади зоны, м <sup>2</sup>	Удельный вес в общей площади склада, %
1. Зона хранения, всего			
В том числе:			
грузовая площадь склада	$S_{гр}$		
площадь проходов и проездов в зоне хранения	$S_{прох}$		
2. Участок приемки товаров	$S_{пр}$		
3. Участок комплектования товаров	$S_{км}$		
4. Приемочная экспедиция	$S_{пэ}$		
5. Отправочная экспедиция	$S_{оэ}$		
6. Площадь рабочих мест	$S_{рм}$		
7. Общая площадь склада	$S_{общ}$		

9. Оформите рисунок товарного склада в тетради (масштаб определите самостоятельно) с указанием названия складских площадей и зон.

Л.: [2], [3], [9].

## ***Контрольные вопросы***

1. Какие основные зоны и помещения имеет товарный склад организации оптовой торговли? Для чего они необходимы?
2. Какие исходные показатели нужны для расчета площади склада?
3. Как рассчитывается грузовая площадь склада?
4. От чего зависит и как определяется площадь проходов и проездов в зоне хранения?
5. От чего зависит расчет площади участков приемки и комплектования?
6. Какие факторы определяют площади приемочной и отправочной экспедиций?
7. Какая зона занимает наибольший удельный вес в общей площади склада? Можно ли обеспечить удельный вес этой зоны на складе равный 100%?
8. Какие показатели характеризуют эффективность использования площади склада?
9. Каким требованиям должна соответствовать технологическая планировка склада?

### **Задание 14. Определение технико-экономических показателей работы склада**

***Цель задания*** – приобрести практические навыки по расчету технико-экономических показателей работы склада и их оценке.

#### ***Описание ситуации и постановка задачи***

Для оценки работы склада используются следующие основные технико-экономические показатели:

- мощность склада;
- средняя нагрузка на 1 м<sup>2</sup> складской площади;
- коэффициент использования площади склада;
- коэффициент использования объема склада;
- уровень механизации складских работ;
- производительность труда складских работников;
- себестоимость переработки 1 т груза;
- складской товарооборот на 1 м<sup>2</sup> складской площади;
- складской товарооборот на 1 м<sup>3</sup> складской емкости;
- запасы на 1 м<sup>2</sup> складской площади;

- запасы на 1 м<sup>3</sup> складской емкости.

Исходные данные для расчетов представлены в таблице 20.

Таблица 20 – Показатели, характеризующие работу склада (по вариантам)

Показатели	Единица измерения	Варианты				
		1-й	2-й	3-й	4-й	5-й
Складской товарооборот ( $T$ )	млн р.	40	47	43	55	43
Средняя стоимость 1 т груза ( $C_m$ )	тыс р.	3,7	3,5	4,0	4,1	3,8
Грузовая площадь склада ( $S_{груз}$ )	м <sup>2</sup>	800	1 000	700	1 100	600
Коэффициент перевода грузовой площади в полезную ( $K$ )	–	1,6	1,7	1,6	1,8	1,6
Площадь рабочих мест ( $S_{рабм}$ )	м <sup>2</sup>	50	30	20	30	20
Вспомогательная площадь ( $S_{вспом}$ )	м <sup>2</sup>	400	500	600	900	400
Высота склада ( $H_{склада}$ )	м	6	6	6	6	6
Высота укладки груза на хранение ( $H_{уклад}$ )	м	4,4	4,2	4,3	4,2	4,1
Запасы ( $Z$ )	млн р.	3,3	3,9	3,9	3,7	3,8
Объем грузооборота, перерабатываемый механизированным способом ( $Q_{мех}$ )	т	–	8 000	9 000	7 000	–
Численность работников склада, занятых на переработке грузов ( $R$ ), всего	чел.	5	7	10	12	9
В том числе механизированным способом ( $R_{мех}$ )	чел.	1	–	–	–	2
Эксплуатационные расходы по внутрискладской переработке груза ( $C_{оби}$ )	млн р.	0,9	1,0	1,3	1,2	1,1

### **Методические указания по выполнению задания 14**

Задание выполняется в следующей последовательности:

1. Мощность склада – экономически обоснованный, максимально возможный оборот за определенный период времени при соблюдении нормативов и технологических процессов. Показателями мощности склада являются складской товарооборот (в рублях), грузооборот (в тоннах).

Грузооборот склада выражается количеством переработанных тонн груза за определенный период (смену, месяц, год).

Годовой грузооборот рассчитывается по формуле

$$Q = \frac{T}{C_T},$$

где  $Q$  – годовой товарооборот, т;

$T$  – годовой оптово-складской товарооборот, р.;

$C_m$  – средняя стоимость 1 т груза, р.

2. Использование площади и объема склада характеризуются коэффициентом использования складской площади, средней нагрузкой на 1 м складской площади, коэффициентом использования объема склада.

Средняя нагрузка на 1 м<sup>2</sup> складской площади рассчитывается по формуле

$$H = \frac{Q}{S_{общ}},$$

где  $H$  – средняя нагрузка на 1 м<sup>2</sup> складской площади, т/м<sup>2</sup>;

$S_{общ}$  – общая площадь склада, м<sup>2</sup>.

Коэффициент использования складской площади ( $K_s$ ) характеризуется отношением полезной площади к общей площади склада. Расчет ведется по формуле

$$K_s = \frac{S_{пол}}{S_{общ}},$$

где  $S_{пол}$  – полезная площадь склада, м<sup>2</sup>.

Этот коэффициент в зависимости от типа складского помещения, его планировки и способа механизации складских работ колеблется в пределах 0,2–0,6. Чем лучше используется полезная площадь, тем выше этот коэффициент, тем дешевле стоимость хранения грузов.

Полезной площадью (объемом) склада считается площадь или объем склада, предназначенные для приемки, хранения, подработки, комплектования и отправки грузов. При этом площадь, занятая непо-

средственно хранимыми грузами (стеллажами, штабелями и другими приспособлениями для хранения грузов), считается грузовой площадью.

Полезная площадь склада определяется путем умножения грузовой площади на коэффициент перевода грузовой площади в полезную:

$$S_{пол} = S_{груз} \cdot K,$$

где  $S_{пол}$  – полезная площадь склада, м<sup>2</sup>;

$K$  – коэффициент перевода грузовой площади в полезную.

Общая складская площадь включает полезную площадь ( $S_{пол}$ ), вспомогательные площади ( $S_{вспом}$ ) и площадь рабочих мест ( $S_{раб.м}$ ), рассчитывается по формуле

$$S_{общ} = S_{пол} + S_{вспом} + S_{раб.м},$$

где  $S_{общ}$  – общая складская площадь, м<sup>2</sup>;

$S_{вспом}$  – вспомогательная площадь, м<sup>2</sup>;

$S_{раб.м}$  – площадь рабочих мест, м<sup>2</sup>.

Коэффициент использования объема склада ( $K_v$ ) характеризуется отношением полезного объема, занятого грузами ( $V_{пол}$ ), к общему объему склада ( $V_{общ}$ ). Расчет производится по формуле

$$K_v = \frac{V_{пол}}{V_{общ}},$$

где  $V_{пол}$  – полезный объем, занятый грузами, м<sup>3</sup>;

$V_{общ}$  – общий объем склада, м<sup>3</sup>.

Общий объем склада определяется произведением площади склада на высоту складского помещения по формуле

$$V_{общ} = S_{общ} \cdot H_{склада},$$

где  $V_{общ}$  – общий объем склада, м<sup>3</sup>;

$H_{склада}$  – высота складского помещения, м.

Полезный объем склада определяется произведением полезной площади склада на высоту укладки грузов на хранение по следующей формуле

$$V_{пол} = S_{пол} \cdot H_{уклад},$$

где  $V_{пол}$  – полезный объем склада, м<sup>3</sup>;

$H_{уклад}$  – высота укладки груза на хранение, м.

Коэффициент использования объема склада в зависимости от характера груза колеблется в пределах 0,35–0,5.

Повышение коэффициентов ( $K_s$  и  $K_v$ ) достигается за счет уменьшения ширины проходов (проездов) между хранимыми грузами, использованием более эффективного способа хранения грузов в стеллажах и применения более совершенного подъемно-транспортного оборудования.

3. Уровень механизации складских работ в процентах ( $Y_m$ ) определяется как отношение объема механизированных работ ( $Q_{мех}$ ) к общему объему работ ( $Q$ ):

$$Y_m = \frac{Q_{мех}}{Q} \cdot 100.$$

Кроме того, он может определяться отношением числа рабочих, выполняющих работу механизированным способом, к общему числу рабочих, занятых на выполнение работы, по следующей формуле:

$$Y_m = \frac{R_{мех}}{R} \cdot 100,$$

где  $R$  – общее число рабочих на складе, выполняющих погрузочно-разгрузочные операции, чел.;

$R_{мех}$  – число рабочих, выполняющих работу механизированным способом, чел.

4. Производительность труда складских работников в тоннах на человека ( $P_m$ ) определяется количеством тонн груза, переработанного работниками склада за определенный период (смену, сутки, год) по формуле



$$P_T = \frac{Q}{R}.$$

5. Себестоимость одной тонны груза показывает расходы по его переработке и определяется по формуле

$$C_1 = \frac{C_{\text{общ}}}{Q},$$

где  $C_1$  – себестоимость 1 т груза, р./т;

$C_{\text{общ}}$  – общая величина годовых эксплуатационных расходов, р.

6. Для сравнения работы двух складов, аналогичных по профилю работы, номенклатуре хранимых грузов, рассчитывают уровень использования площади и объема склада, выраженный через нагрузку товарооборота и запасов на единицу мощности:

- оптово-складской товарооборот на 1 м<sup>2</sup> складской площади (р./м<sup>2</sup>) по формуле

$$T_{1s} = \frac{T}{S_{\text{общ}}};$$

- оптово-складской товарооборот на 1 м<sup>3</sup> складской емкости (р./м<sup>3</sup>) по следующей формуле:

$$T_{1v} = \frac{T}{V_{\text{общ}}};$$

- запасы на 1 м<sup>2</sup> складской площади (р./м<sup>2</sup>) по формуле

$$Z_{1s} = \frac{Z}{S_{\text{общ}}},$$

где  $Z$  – запасы, р.;

- запасы на 1 м<sup>3</sup> складской емкости (р./м<sup>3</sup>) по формуле

$$Z_{1v} = \frac{Z}{V_{общ}}$$

7. Проведите расчеты показателей по складу. Результаты расчетов оформите в виде таблицы 21, сравнив их между собой и с рекомендуемыми оптимальными показателями.

Таблица 21 – **Технико-экономические показатели работы склада**

Показатели	Единица измерения	Расчетные данные		Рекомендуемые оптимальные показатели
		по собственному складу	по складу конкурента	

Расчет технико-экономических показателей работы склада рекомендуется производить с использованием ПЭВМ (необходимо обладать навыками работы с программой Microsoft Excel).

Разработайте предложения по улучшению технико-экономических показателей работы склада.

Л.: [2], [3], [9].

### ***Контрольные вопросы***

1. Что понимается под мощностью склада?
2. Как рассчитывается грузооборот склада?
3. Какие показатели характеризуют эффективное использование складской площади?
4. Какие показатели характеризуют эффективное использование складского объема?
5. Как рассчитывается производительность труда складских работников?
6. Как рассчитывается уровень механизации складских работ и от чего он зависит?
7. Как рассчитывается себестоимость переработки единицы груза?

## Тема 9. ОРГАНИЗАЦИЯ ТЕХНОЛОГИЧЕСКИХ ПРОЦЕССОВ НА СКЛАДАХ

### Задание 15. Изучение Положения о приемке товаров по количеству и качеству (для самостоятельной работы студентов)

**Цель задания** – изучить содержание Положения о приемке товаров по количеству и качеству для его применения в практической деятельности.

Приемка товаров по количеству и качеству в торговых объектах является важной операцией складского технологического процесса и должна осуществляться в соответствии нормативными правовыми актами. Задание предполагает изучение Положения о приемке товаров по количеству и качеству, утвержденное постановлением Совета Министров Республики Беларусь от 3 сентября 2008 г. № 1290 (далее – Положение).

Необходимо изучить следующее:

*Глава 1. Общие положения.*

1. Отношения между какими субъектами рынка регулирует данное Положение?

2. В каких случаях применяется настоящее Положение?

*Глава 2. Организация и общие условия приемки товаров по количеству и качеству.*

3. В чем состоят обязанности покупателя при приемке товара?

4. Какова цель приемки товаров по количеству?

5. В чем заключается цель приемки товаров по качеству?

6. Кем проводится приемка товаров по количеству?

7. С участием каких представителей осуществляется дальнейшая приемка при неявке представителя продавца?

8. В каких случаях для осуществления приемки товаров вызов представителя продавца является обязательным?

9. В какой срок и каким образом должно быть направлено уведомление о вызове представителя продавца?

10. Что указывается в уведомлении о вызове представителя продавца?

11. Каков порядок явки представителя продавца, находящегося в одном населенном пункте с покупателем, для участия в дальнейшей приемке товаров?

12. Каков порядок явки представителя продавца, находящегося вне пределов населенного пункта покупателя, для участия в дальнейшей приемке товаров?

13. Какой документ должен иметь при себе представитель продавца, или иной представитель, дающий ему право на участие в приемке товаров?

14. Что указывается в удостоверении (доверенности) на право участия в приемке товара и порядок его выдачи?

15. Назовите обязанности лиц, участвующих в приемке товаров.

*Глава 3. Сроки приемки товаров по количеству и качеству.*

16. Каковы сроки приемки товаров по количеству покупателем и от чего они зависят? Результаты оформите в виде таблицы 22.

Таблица 22 – Сроки приемки товаров по количеству

Особенности упаковки товара	Сроки приемки по количеству	
	грузовых мест, массе брутто	товарных единиц, массе нетто
Без тары, в открытой, закрытой поврежденной таре		
В закрытой исправной таре		

17. Каковы сроки приемки товаров по качеству на складе покупателя?

Результаты оформите в виде таблицы 23.

Таблица 23 – Сроки приемки товаров по качеству

Особенности расположения продавца и покупателя	Сроки приемки по качеству	
	скоропортящихся товаров	нескоропортящихся товаров
В одном населенном пункте		
В разных населенных пунктах		

18. Возможно ли прерывание срока приемки товаров по количеству и качеству? Если да, то в каких случаях?

*Глава 4. Особенности приемки товаров по количеству.*

19. Что значит принять товар по количеству?

20. Где производится приемка товаров по количеству? Укажите все возможные варианты и особенности.

21. В чем особенности приемки товаров по количеству в зависимости от состояния упаковки поступивших товаров?

22. Каков порядок определения массы нетто товаров, поступивших в закрытой таре?

23. Как определяется вес нетто товара, если невозможно взвесить вся партию товара без тары?

24. В каких случаях производится выборочная проверка количества товарных единиц?

25. Допускаются ли перерывы в работе при приемке товаров по количеству и качеству? Если да, то в каких случаях?

26. Каковы действия покупателя, если в ходе приемки товара обнаружена недостача?

*Глава 5. Особенности приемки товаров по качеству.*

27. Что предусматривает приемка товаров по качеству?

28. В каких случаях покупатель, переотправляющие товар в таре первоначального продавца, производят приемку товаров по качеству?

29. Каковы действия покупателя, если в ходе приемки товара обнаружено несоответствие качества, маркировки товара, упаковки?

30. Какие недостатки (дефекты) признаются скрытыми (п. 30)?

31. В какой срок должен составляться акт о скрытых недостатках, выявленных в товарах?

32. В каком случае для определения качества товара производится отбор образцов (проб)?

33. Каков порядок опечатывания отобранных образцов (проб)?

34. Как документально оформляется отбор образцов (проб)?

35. Имеет ли право продавец или покупатель опротестовать заключение экспертизы качества товара и потребовать повторного проведения?

36. Кто возмещает затраты покупателя на изменение маркировки товара, переведенного в более низкий сорт?

*Глава 6. Порядок составления акта приемки товаров по количеству и качеству.*

37. Каким документом оформляется выявленная недостача товаров и в какие сроки составляется этот документ?

38. Каким документом оформляется выявленное ненадлежащее качество товаров, пересортица? Укажите сроки составления этого документа.

39. Кто подписывает акт об установленном расхождении в количестве?

40. В каких случаях лица, участвующие в приемке, указывают при составлении акта особое мнение?

41. Кого приглашают, если между продавцом и покупателем возникают разногласия о причинах образования недостачи?

42. Кого приглашают, если между продавцом и покупателем возникает разногласия о характере дефектов и причинах их возникновения?

43. Кто и в какие сроки утверждает акт о приемке товаров по количеству или качеству?

44. Какие документы должны быть приложены к акту?

Л.: [2], [3], [5], [33].

## **Задание 16. Решение ситуаций по приемке товаров по количеству и качеству на товарном складе и в магазине**

*Цель задания* – приобрести умение принимать обоснованные решения в ситуациях при приемке товаров в торговых объектах, руководствуясь нормативными правовыми актами.

### *Описание ситуации и постановка задачи*

Приемка товаров по количеству и качеству является одной из самых ответственных технологических операций, выполняемых ежедневно в розничных торговых объектах и на складах оптовых организаций. От ее четкого и грамотного выполнения зависят не только сохранность товарно-материальных ценностей, но и конечные финансовые результаты торговой организации.

Специалисту торговли необходимо знать нормативные правовые акты, регулирующие приемку товаров, уметь ими пользоваться и владеть навыками принятия решений в конкретных практических ситуациях.

*Ситуация 1.* В магазин «Продукты» поступила сельдь атлантическая в двух бочках. При приемке товара на трафарете каждой бочки указана масса брутто – 45 кг, масса нетто – 35 кг.

Определить сроки и порядок приемки товаров по массе нетто со ссылкой на конкретные пункты нормативного правового акта.

*Ситуация 2.* 4 октября текущего года магазин получил от оптового посредника 10 ящиков скумбрии горячего копчения, по 20 кг в каждом.

При приемке рыбы в магазине в присутствии шофера-экспедитора обнаружилось, что в одном из ящиков вся рыба потеряла товарный вид и была измельчена.

По телефону была достигнута договоренность между заведующей магазином и директором фирмы о приемке всей партии рыбы как соответствующей качеству. Поставщик принял упомянутый выше ящик некачественной рыбы обратно 9 октября в количестве 20 кг, не сделав никаких отметок в товарно-транспортной накладной. Дайте оценку данной ситуации.

Укажите, правильно ли поступили стороны при приемке-сдаче рыбы и как следовало поступить в данной ситуации.

*Ситуация 3.* Магазин «Обувь», расположенный в г. Гомеле получил от изготовителя ОАО «Марко» туфли школьные в количестве 20 ящиков. Цена за пару – 50 р. по товарно-транспортной накладной от 1 марта текущего года.

Туфли были упакованы в закрытые ящики изготовителя без видимых следов вскрытия. В магазине были размещены в изолированной кладовой.

В результате приемки в магазине 4 марта во втором ящике было обнаружено недовложение трех пар туфель (вместо 20 пар вложено 17).

Каждый ящик снабжен упаковочным листом с указанием изготовителя, наименования товара, артикула, количество пар, размера, даты упаковки, ТНПА.

Определите дальнейшие действия работников магазина, осуществляющих приемку товаров. Укажите, какие документы должны быть составлены и в какой срок. Недостающие данные укажите самостоятельно.

*Ситуация 4.* В магазин «Продукты» 20 января текущего года поступила от ОАО «Спартак» карамель в количестве 10 ящиков. На каждом ящике нанесена маркировка масса брутто – 8,3 кг, масса нетто – 8 кг. В ходе приемки 21 января масса брутто соответствовала данным маркировки, но при проверке массы нетто обнаружена недостача по 200 граммов в 5 ящиках.

Определите дальнейший порядок действий работников магазина.

Укажите, какие документы необходимо составлять и какая информация в них должна быть отражена.

Дайте оценку сложившейся ситуации и проанализируйте правомерность действий работников магазина.

*Ситуация 5.* На распределительный склад, торговой организации поступила мука высшего сорта от иногороднего комбината хлебопродуктов. В ходе приемки обнаружено несоответствие качества муки данным, указанным в сопроводительных документах. Мука была переведена в первый сорт на основании акта, составленного с участием заведующего складом, товароведа продовольственных товаров и кладовщика.

Проанализируйте сложившуюся ситуацию и правомерность действий работников организации.

Определите порядок действий работников, и какие документы должны быть составлены, и какая информация в них должна быть отражена?

*Ситуация 6.* В магазин поступили пищевые продукты (пакеты молока в открытых полимерных ящиках, майонез в закрытых исправных картонных ящиках). В ходе подготовки к продаже и выкладки товаров в торговом зале обнаружена недостача двух пакетов молока и пяти банок майонеза.

Проанализируйте сложившуюся ситуацию.

Определите сроки, порядок приемки товаров по количеству и ее документальное оформление.

*Ситуация 7.* На складе оптовой организации при выборочной приемке сахара-песка было обнаружено несоответствие массы брутто отдельных мешков данным, указанным на маркировке и в сопроводительных документах.

Необходимо выполнить следующее:

- Изложить дальнейшие обязанности получателя в ходе приемки.
- Определить какие документы составляются при обнаружении недостачи, кем они подписываются, какие реквизиты должны содержать.
- Обосновать действия получателя при приемке товара в случае неявки продавца.

*Ситуация 8.* На склад оптовой организации поступил вагон шифера от иногороднего поставщика. Вагон прибыл с исправными пломбами, но с оттиском станции отправления железной дороги.

В ходе выгрузки вагона обнаружен бой и недостача 100 листов шифера.

Определите состав комиссии, которая будет принимать товар, а также сроки приемки и порядок ее документального оформления.



*Ситуация 9.* Универмаг «Гомель» получил 15 октября текущего года партию парфюмерно-косметических изделий от продавца, расположенного в г. Минске. В ходе подготовки к продаже 16 октября заведующий секцией при вскрытии первого картонного ящика обнаружила дефекты двух флаконов шампуня и сколы на стеклянных флаконах духов во втором ящике.

Укажите порядок приемки парфюмерно-косметических товаров по количеству и качеству.

Определите действия ответственных лиц при приемке товаров по качеству в случае: а) неявки продавца; б) прибытия продавца для дальнейшей приемки.

Какие документы необходимо оформить и в какой срок.

*Ситуация 10.* В магазин «Обувь» поступили сапоги кожаные зимние ОАО «Марко» 1 октября. При подготовке их к продаже 5 октября обнаружена неустойчивость крашения к трению и осыпание красителя.

Определите порядок действий продавца и документальное оформление приемки товаров по качеству.

### ***Методические указания по выполнению задания 16***

Для принятия правильного решения в предлагаемых ситуациях и их оценки необходимо использовать Положение о приемке товаров по количеству и качеству, утвержденное постановлением Совета Министров Республики Беларусь от 3 сентября 2008 г. № 1290.

При решении ситуации ответ должен быть аргументирован с указанием ссылки на конкретный пункт нормативного правового акта.

*Л.:* [2], [3], [33].

### ***Контрольные вопросы***

1. В чем заключается сущность приемки товаров по количеству?
2. Что означает принять товар по качеству?
3. Какие подготовительные операции проводятся на складе перед началом приемки товаров?
4. От чего зависят сроки приемки товаров по количеству?
5. Укажите сроки приемки товаров по количеству.
6. От чего зависят сроки приемки товаров по качеству?
7. Укажите сроки приемки товаров по качеству.

8. Перечислите действия покупателя при обнаружении недостачи товаров.

9. Какие действия необходимо выполнить при обнаружении несоответствия товаров по качеству?

10. С участием каких представителей осуществляется приемка товаров при неявке представителя продавца?

11. В какой срок составляется двусторонний акт приемки товаров по количеству?

12. Кем утверждается акт об установленном расхождении в количестве?

13. В какой срок утверждается акт об установленном расхождении в количестве?

14. В каких случаях составляется акт о скрытых недостатках?

### **Задание 17. Документальное оформление приемки товаров по количеству**

**Цель задания** – приобрести необходимые навыки анализа ситуаций, связанных с приемкой товаров по количеству и документального оформления приемки товаров по количеству.

#### ***Описание ситуации и постановка задачи***

Приемка товаров по количеству является важной составной частью складского технологического процесса. Правильно организованная приемка товаров в соответствии с условиями договоров и требованиями соответствующих документов должна обеспечивать сохранность товаров, предотвращать возможность их хищения.

Необходимо решить приведенные ниже ситуации.

*Ситуация 1 (приемка кондитерских изделий).* В соответствии с договором поставки № 28 от 25 октября предыдущего года ООО «Заславская кондитерская фабрика» (далее – Поставщик) отгрузило в адрес ООО «София» (далее – Покупатель) кондитерские изделия в ассортименте.

Груз прибыл на склад Покупателя автомобильным транспортом в исправной транспортной таре Поставщика. Транспортная и отправительская упаковка соответствует товарно-транспортной накладной. Груз был выдан представителем перевозчика Покупателю по количе-

ству грузовых мест в соответствии со статьей 81 Правил автомобильных перевозок грузов.

При приемке кондитерских изделий по количеству товарных единиц на складе Покупателя работники установили, что количество мест соответствовало количеству, указанному в счет-фактуре Поставщика. Однако, при выборочной проверке количества в отдельных грузовых местах, обнаружили в одном из картонных ящиков недостачу двух упаковок «Вафли в белой глазури «Снежка» по 231 г. в каждой. В связи с этим работники склада приостановили приемку, составили односторонний акт о выявленной недостаче, разместили партию кондитерских изделий на складе отдельно от других товаров с обеспечением их сохранности.

В тот же день в соответствии с п. 7 Положения была направлена телеграмма Поставщику с уведомлением о выявленной недостаче кондитерских изделий. На следующий день Поставщик сообщил, что его представитель прибудет для осуществления двухсторонней приемки в установленный Положением срок.

Руководство ООО «София» поставило перед коммерческим аппаратом задачу организовать приемку кондитерских изделий в соответствии с условиями договора и Положением, оформить ее необходимыми документами.

Реквизиты сторон:

Поставщик: 220017, Минская обл., г. Заславль, ООО «Заславская кондитерская фабрика» Расчетный счет 30122000380029 в отд. Белагропромбанка г. Минска, МФО 151501945. Тел/факс +375 17 388 2000.

Изготовитель: ООО «Заславская кондитерская фабрика».

Получатель: 246010 Гомель, ул. Студеная, 1а, ООО «София», расчетный счет 3012204910018 в Гомельском областном управлении ОАО «Белинвестбанк», МФО 15150768.

*Ситуация 2 (приемка обуви).* В соответствии с договором поставки № 131 от 10 ноября предыдущего года холдинг «Белорусская коженно-обувная компания «Марко» отгрузил в адрес ООО «Елена-КОМ» обувь в ассортименте.

Груз прибыл на склад Покупателя автомобильным транспортом в исправной транспортной таре Поставщика. Транспортная и отправительская упаковка соответствует товарно-транспортной накладной. Груз был выдан представителем перевозчика Покупателю по количеству грузовых мест в соответствии со статьей 81 Правил автомобильных перевозок грузов.

При вскрытии первого грузового места на Покупателя, работники склада обнаружили, что 58 пар туфель женских (артикул 13905, отпускная цена 47,8 р.) вместо шестидесяти.

Дальнейшая приемка товаров по количеству была приостановлена, о выявленной недостаче был составлен односторонний акт. Поступившая партия обуви была размещена на складе отдельно от других товаров и обеспечена ее сохранность.

В этот же день была направлена телеграмма поставщику с уведомлением о выявленной недостаче. На следующий день поставщик сообщил, что его представитель не прибудет. На момент поступления обуви счет поставщика был оплачен.

В тот же день в соответствии с п. 7 Положения была направлена телеграмма Поставщику с уведомлением о выявленной недостаче кондитерских изделий. На следующий день Поставщик сообщил, что его представитель прибудет для осуществления двухсторонней приемки в установленный Положением срок.

Руководство ООО «ЕленаКОМ» поставило перед коммерческим аппаратом задачу организовать приемку обуви в соответствии с условиями договора и Положением, оформить ее необходимыми документами.

Реквизиты сторон:

Поставщик: 220033, г. Витебск, ул. Тростенецкая, 5. Тел/факс +375 24 388 2000. Расчетный счет: 3012203740015 в Советском отделении Белинестбанка МФО 153001 код 763.

Изготовитель: холдинг «Белорусская кожевенно-обувная компания «Марко».

Получатель: 246010 Гомель, ул. Островецкая, 1а, ООО «ЕленаКОМ». Тел/факс +375 23 388 2000. Расчетный счет: 3012000005661 в Гомельском областном управлении ОАО «Белбивестбанка» МФО 151501768.

### ***Методические рекомендации по выполнению задания 17***

Задание необходимо выполнить в следующей последовательности:

1. Составить односторонний акт о выявленной недостаче согласно п. 25 Положения.

2. Составить текст уведомления (телеграммы) поставщику о выявленной недостаче согласно п.7 Положения.

3. Оформить удостоверение представителю Поставщика (общественности, на право участия в приемке товара по количеству (п. 10 Положения).

4. Составить двусторонний акт об установленном расхождении в количестве при приемке товаров согласно пунктам 41, 42, 43, 44 Положения. Примерная форма акта приведена в приложении Ж.

Исходные данные представлены в таблицах 24 и 25, в соответствии с вариантом, соответствующим каждому студенту.

Таблица 24 – **Исходные данные к ситуации 1 (по приемке кондитерских товаров)**

Условия приемки	Номер варианта			
	1	2	3	4
Товарно-транспортная накладная, №	АВ-4285	АВ-385	АВ-464	АВ-586
Дата оправки товара со склада Поставщика	17.01	25.01	16.01	27.01
Счет-фактура поставщика, №	508	511	494	510
Дата выписки счет-фактуры	16.01.	24.01	15.01	26.01
Дата прибытия товара	17.01	25.01	16.01	27.01
Время: доставки товара на склад покупателя	11 часов 40 минут (для всех вариантов)			
выдачи груза перевозчиком	11 часов 50 минут (для всех вариантов)			
вскрытия грузовых мест	12 часов 15 минут (для всех вариантов)			
По товарно-транспортной накладной и счету-фактуре значится: 1. Вафли в белой глазури «Снежка» (упаковка 231 г):				
количество мест, шт.	10	5	7	15
количество упаковок по 231 г., шт.	160	90	112	240
отпускная цена без НДС за 1 упаковку 231 г., р.	1,65 (для всех вариантов)			
2. Вафли глазированные с арахисом и воздушным рисом (упаковка 231 г):				
количество грузовых мест, шт.	15	10	20	12
количество упаковок по 231 г., шт.	240	160	320	192
отпускная цена без НДС за 1 упаковку 231 г., р.	1,75 (для всех вариантов)			
3. Вафельные трубочки с молочной начинкой в глазури с кокосом «Лафинель» (упаковка 230 г):				
количество грузовых мест, шт.	20	25	13	23
количество упаковок по 230 г., шт.	240	300	156	276
отпускная цена без НДС за 1 упаковку 230 г., р.	2,3 (для всех вариантов)			

## Окончание таблицы 24

Условия приемки	Номер варианта			
	1	2	3	4
4. Стоимость картонного ящика включена в стоимость товара				
При приемке фактически оказалось:				
1. Вафли в белой глазури «Снежка» (упаковка 231 г):				
количество грузовых мест, шт.	10	5	7	15
количество упаковок по 231 г., шт.	158	85	110	235
отпускная цена без НДС за 1 упаковку 231 г, р.	1,65 (для всех вариантов)			
2. Вафли глазированные с арахисом и воздушным рисом (упаковка 231 г):				
количество грузовых мест, шт.	15	10	20	12
количество упаковок по 231 г., шт.	235	158	315	190
отпускная цена без НДС за 1 упаковку 231 г, р.	1,75 (для всех вариантов)			
3. Вафельные трубочки с молочной начинкой в глазури с кокосом «Лафинель» (упаковка 230 г):				
количество грузовых мест, шт.	20	25	13	23
количество упаковок по 230 г., шт.	240	300	156	276
отпускная цена без НДС за 1 упаковку 230 г, р.	2,3 (для всех вариантов)			

Таблица 25 – Исходные данные к ситуации 2 (по приемке обуви)

Условия приемки	Номер варианта			
	1	2	3	4
Товарно-транспортная накладная, №	АВ 9681	АВ 8547	АВ 10111	АВ 9011
Дата оправки товара со склада Поставщика	02.03	28.02	10.03	17.02
Счет-фактура поставщика, №	4117	3868	5190	4545
Дата выписки счет-фактуры	1.03	26.02	9.03	16.02
Дата прибытия товара	02.03	28.02	10.03	17.02
Время:				
доставки товара на склад покупателя	12.15	13.00	11.15	10.20
выдачи груза перевозчиком	12.30	13.15	11.30	10.35
вскрытия грузовых мест	13.00	14.00	12.00	11.00

## Окончание таблицы 25

Условия приемки	Номер варианта			
	1	2	3	4
По товарно-транспортной накладной и счету-фактуре значится:				
1. Туфли женские (артикул 13905):				
количество грузовых мест, шт.	3	2	3	2
количество, шт.	60	40	60	40
отпускная цена без НДС, р.	47,8 (для всех вариантов)			
2. Туфли женские (артикул 131210):				
количество грузовых мест, шт.	3	4	3	4
количество, шт.	30	40	30	40
отпускная цена без НДС, р.	35,4 (для всех вариантов)			
При приемке фактически оказалось:				
1. Туфли женские (артикул 13905):				
количество грузовых мест, шт.	3	2	3	2
количество, шт.	54	46	56	47
отпускная цена без НДС, р.	47,8 (для всех вариантов)			
2. Туфли женские (артикул 131210):				
количество грузовых мест, шт.	3	4	3	4
количество, шт.	28	39	29	47
отпускная цена без НДС, р.	35,4 (для всех вариантов)			

Л.: [2], [3], [5], [8], [32], [33].

### ***Контрольные вопросы***

1. В чем заключается сущность количественной приемки товаров?
2. Кто участвует в приемке товаров по количеству и качеству?
3. На основании каких документов осуществляется приемка товаров по количеству и качеству?
4. Какие подготовительные операции проводятся на складе перед началом приемки?
5. Укажите сроки приемки товаров по количеству.
6. Укажите сроки приемки товаров по качеству.
7. Что следует предпринять при обнаружении несоответствия по количеству и качеству?
8. Какие уполномоченные представители участвуют при приемке товаров?

9. В какой срок составляется окончательный акт приемки товаров?
10. В каких случаях составляется акт о скрытых недостатках?
11. Выполните тест «Технологии в оптовой торговле», приведенный в приложении И.

## **Раздел 5. ТЕХНОЛОГИИ В РОЗНИЧНОЙ ТОРГОВЛЕ**

### **Тема 10. ПОСТРОЕНИЕ И РАЗМЕЩЕНИЕ РОЗНИЧНОЙ ТОРГОВОЙ СЕТИ**

#### **Задание 18. Современные тенденции развития розничной торговой сети: отечественный и зарубежный опыт**

*Цель задания* – изучить характеристики торговых объектов розничной торговли, современные тенденции развития розничной торговой сети.

Необходимо изучить следующее:

1. Розничная торговая сеть: понятие, роль, факторы, влияющие на ее развитие, требования, предъявляемые к ней.
  2. Торговый объект: понятие и классификация.
- Результаты оформите в виде таблицы 26.

Таблица 26 – **Характеристика розничных торговых объектов**

Вид торгового объекта	Признаки	Преимущества	Недостатки

3. Типизация магазинов: понятие, основные признаки, определяющие тип магазина, значение.

4. Характеристика основных типов магазинов по торговле непродовольственными товарами.

5. Характеристика основных типов магазинов по торговле продовольственными товарами.

6. Специализация магазинов, ее направления, преимущества, показатели. Результаты оформите в таблице 27.

Таблица 27 – **Показатели оценки состояния розничной торговой сети**

Преимущества специализации	Недостатки специализации



7. Современные форматы торговли: отечественный опыт (подготовить в форме сообщений).
8. Современные форматы торговли: зарубежный опыт (подготовить в форме сообщений).
9. Размещение розничной торговой сети в городской застройке.
10. Особенности построения и размещения розничной торговой сети в сельской местности.
11. Показатели оценки состояния розничной торговой сети. Результаты оформите в виде таблицы 28.

Таблица 28 – Показатели оценки состояния розничной торговой сети

Наименование показателя	Методика расчета	Единицы измерения

12. Развитие торговой инфраструктуры Республики Беларусь (подготовить в форме сообщения).
13. Планирование потребности в розничной торговой сети.
14. Развитие торговых сетей – проявление глобализации в розничной торговле: опыт отдельных стран (подготовить в форме сообщений).

Л.: [2], [3], [8], [9], [11], [18], [24], [44], приложения К, Л.

### ***Контрольные вопросы***

1. Какие виды торговых объектов выделяют в Республике Беларусь?
2. Какие преимущества и недостатки присущи отдельным видам торговых объектов?
3. Что понимают под торговой сетью?
4. Что представляет собой типизация торговой сети?
5. Чем определяется тип магазина в Республике Беларусь?
6. Чем отличаются понятия «тип магазина» и «формат торговли»?
7. Какие типы магазинов по торговле непродовольственными товарами развиваются в Республике Беларусь в современных условиях развития экономики?
8. Какие типы магазинов по торговле продовольственными товарами развиваются в Республике Беларусь в современных условиях развития экономики?
9. Что представляет собой специализация торговой сети?

10. Какие направления специализации торговой сети выделяют?
11. В чем преимущества специализации торговой сети?
12. Какие факторы влияют на специализацию торговой сети?
13. Какие методики определения уровня специализации торговой сети используются в отечественной практике при организации торгового обслуживания?
14. Какие особенности построения и размещения розничной торговой сети в городской застройке?
15. Какие особенности имеются в построении и размещении розничной торговой сети в сельской местности?
16. Какие количественные показатели позволяют дать оценку состояния розничной торговой сети?
17. Какие качественные показатели позволяют дать оценку состояния розничной торговой сети?
18. Как осуществляется планирование потребности в розничной торговой сети?
19. Как рассчитывается потребность в торговой площади для обслуживаемого населения?
20. Какова методика определения потребности в новом строительстве?

### **Задание 19. Оценка состояния и расчет потребности в розничной торговой сети**

**Цель задания** – приобрести практические навыки оценки состояния розничной торговой сети; изучить порядок расчета потребности в торговой площади на перспективу.

Необходимо решить приведенные ниже ситуации.

*Ситуация 1.* Дайте оценку состояния розничной торговой сети торговой организации, исходя из следующих данных:

- количество магазинов торговой организации – 138, из них специализированных – 18;
- торговая площадь магазинов – 15 589 м<sup>2</sup> в том числе специализированных магазинов – 1 854 м<sup>2</sup>;
- численность обслуживаемого населения – 29 895 чел.

*Ситуация 2.* Дайте оценку состояния розничной торговой сети торговой организации, исходя из следующих данных:

- количество магазинов торговой организации – 138;
- торговая площадь магазинов – 15 589 м<sup>2</sup>;
- площадь территории района деятельности – 1 200 км<sup>2</sup>;
- численность обслуживаемого населения – 29 895 чел.

*Ситуация 3.* Дайте оценку состояния розничной торговой сети организации по данным:

- количество магазинов торговой организации – 131, из них применяющих прогрессивные методы продажи – 57;
- торговая площадь магазинов – 15 489 м<sup>2</sup>, в том числе применяющих прогрессивные методы продажи – 9 954 м<sup>2</sup>;
- численность обслуживаемого населения – 29 895 чел.

*Ситуация 4.* Определите степень обеспеченности торговыми площадями населения, обслуживаемого в регионе и объем нового строительства, исходя из следующих данных:

- численность обслуживаемого населения – 35 тыс. чел;
- торговая площадь магазинов региона – 18 955 м<sup>2</sup>;
- в текущем году планируется выбытие 350 м<sup>2</sup> торговой площади;
- за счет реконструкции планируется ввести в действие 720 м<sup>2</sup> торговой площади.

*Ситуация 5.* Определите степень обеспеченности торговыми площадями населения, обслуживаемого в регионе, и объем нового строительства, исходя из следующих данных:

- численность обслуживаемого населения – 35 тыс. чел;
- торговая площадь магазинов региона – 19 255 м<sup>2</sup>.

Л.: [2], [3], [8], [9], [11], [18], [24], [44].

### ***Контрольные вопросы***

1. Какие количественные показатели позволяют дать оценку состояния розничной торговой сети?
2. Какие качественные показатели позволяют дать оценку состояния розничной торговой сети?
3. Как осуществляется планирование потребности в розничной торговой сети?
4. Какой норматив используется при расчете потребности в торговой площади?

5. Как рассчитывается потребность в торговой площади для обслуживаемого населения?

6. Какова методика определения потребности в новом строительстве?

7. Выполните тест «Розничная торговая сеть, ее построение и размещение», приведенный в приложении М.

## **Тема 11. УСТРОЙСТВО И ОСНОВЫ ТЕХНОЛОГИЧЕСКИХ ПЛАНИРОВОК МАГАЗИНА**

### **Задание 20. Расчет общей площади магазина**

*Цель задания* – приобрести практические навыки в расчете общей площади магазина.

#### *Описание ситуации и постановка задачи*

При проектировании магазинов следует выделять следующие функциональные группы помещений:

- торговые помещения (торговые залы и помещения для дополнительного обслуживания покупателей);
- неторговые помещения (помещения для приема, хранения и подготовки товаров к продаже, подсобные, административные и бытовые, технические помещения).

Общая площадь магазина и площади основных групп помещений рассчитываются на основе норм для их проектирования, указанных в ТКП 45.-3.02-240-2011 «Здания и помещения розничных торговых объектов. Строительные нормы проектирования».

Руководствуясь данным документом, для конкретного типа магазина определите состав помещений магазина, рассчитайте площади основных групп и общую площадь магазина.

Основой для расчета является тип и торговая площадь магазина (таблица 29).

Таблица 29 – Тип магазина и их торговая площадь

Тип магазина	Торговая площадь, м <sup>2</sup>		
	Вариант 1	Вариант 2	Вариант 3
Универсам в сельских населенных пунктах	300	450	500
Товары повседневного спроса	50	100	150
Универмаг	3 000	5 000	7 000
Промтовары	150	250	300

## Методические указания по выполнению задания 20

Последовательность выполнения задания представлена в таблице 30.

Таблица 30 – Порядок расчета общей площади магазина

Последовательность выполнения расчетов	ТКП 45.-3.02-240-2011 (пункты и приложения)
1. Определите состав помещений магазина	Для продовольственных магазинов – приложение Ж, таблица Ж.1, А.1. Для непродовольственных магазинов – приложение К, таблица К.1, А.1
2. Изучите требования к устройству и размещению разгрузочной платформы. Определите количество разгрузочных мест	Пункты 6.5.3–6.5.5, таблица 2
3. Определите площадь приемочной	Пункт 6.5.15
4. Определите перечень дополнительных услуг, оказываемых покупателю в магазине	Приложение Г, таблица Г.1
5. Рассчитайте площадь отдела заказов и кафетерия (если они предусмотрены в магазине)	Пункты 6.3.7, 6.3.8. Приложение М, таблица М.1 Приложение Л, таблица Л.1
6. Определите площадь помещений для оказания дополнительных услуг покупателям в непродовольственных магазинах	Приложение Д, таблица Д.1
7. Рассчитайте площадь группы помещений для приема, хранения и подготовки товаров к продаже по удельным показателям нормируемой площади	Пункты 6.5.5 1.2, 1.3, таблица 9. Для продовольственных магазинов – приложение Н, таблица Н.1. Для непродовольственных магазинов – приложение П, таблица П.1
8. Определите состав подсобных помещений магазина	Для продовольственных магазинов – приложение Ж. Для непродовольственных магазинов – приложение К
9. Рассчитайте площадь подсобных помещений по нормам для данной группы помещений	Для продовольственных магазинов – приложение Н, таблица Н.1. Для непродовольственных магазинов – приложение П, таблица П.1
10. Определите состав административных и бытовых помещений	Для продовольственных магазинов – приложение Ж. Для непродовольственных магазинов – приложение К

Окончание таблицы 30

Последовательность выполнения расчетов	ТКП 45.-3.02-240-2011 (пункты и приложения)
11. Рассчитайте площадь административных и бытовых помещений	Для продовольственных магазинов – приложение Н, таблица Н.1. Для непродовольственных магазинов – приложение П, таблица П.1
12. Рассчитайте нормируемую площадь магазина	Суммирование площадей торговых и неторговых помещений
13. Рассчитайте общую площадь магазина на основе удельных показателей общей площади и размера нормируемой площади	Для продовольственных магазинов – приложение Н, таблица Н.1. Для непродовольственных магазинов – приложение П, таблица П.1
14. Рассчитайте ненормируемую площадь магазина	Разница между общей площадью магазина и нормируемой площадью

Составьте сводную таблицу общей площади магазина, рассчитайте ее структуру и дайте оценку результатам.

Результаты расчетов оформите в виде таблицы 31.

Таблица 31 – Сводная таблица площадей магазина

(тип магазина, торговая площадь)

Наименование групп помещений	Площадь, м <sup>2</sup>	Удельный вес, %
1. Торговые помещения, всего		
В том числе:		
торговый зал		
помещения для дополнительного обслуживания		
2. Помещения для приема, хранения и подготовки товаров к продаже		
3. Подсобные помещения		
4. Административные и бытовые помещения		
5. Технические помещения и коридоры		
Общая площадь магазина		

Л.: [2], [3], [6], [9], [18], [40], [42]–[44].

## **Задание 21. Разработка технологической планировки торгового зала магазина**

**Цель задания** – приобрести практические навыки по разработке проекта технологической планировки торгового зала магазина.

### ***Описание ситуации и постановка задачи***

Под *технологической планировкой торгового зала* понимается размещение в торговом зале технологического оборудования для показа образцов и размещения рабочих запасов, включая оборудование, предназначенное для обслуживания покупателей, а также кассовых кабин, входа и выхода в зону обслуживания.

При ее разработке основная задача заключается в том, чтобы обеспечить правильное направление потоков покупателей на основе применения различных систем расстановки технологического оборудования, выбора его размещения и определения пропускной способности узла расчета. Современный подход к бизнесу предполагает регулярную реконструкцию торговых залов магазинов каждые 3–8 лет.

В зависимости от способа расстановки оборудования в торговой практике сложилась и применяются линейная, боксовая и смешанные планировки торгового зала.

Важнейшими требованиями к устройству и планировке торгового зала являются:

- свободное движение покупательского потока (против часовой стрелки) с учетом его плотности, обеспеченное рациональным размещением торгового оборудования и достаточной шириной проходов;
- наличие кратчайших путей движения товаров с мест хранения в места продажи;
- эффективное использование пространства;
- хорошая обзорность торгового зала;
- использование рекламных средств и символов, а также планировочных решений торгового зала для быстрой ориентации покупателей в торговом зале.

При разработке проекта студенту необходимо реализовать достижения отечественного и зарубежного опыта при осуществлении торгово-технологических процессов, а также хорошо ориентироваться в выпускаемом в нашей стране и закупаемом за ее пределами технологическом оборудовании и торговой мебели.

Технологический проект торгового зала магазина должен быть оформлен в виде чертежа на миллиметровой бумаге.

Отношения линейных размеров чертежного изображения к соответствующим действительным размерам изображаемого объекта выражается в виде масштаба. Для выполнения планировки магазина рекомендуется масштаб 1:100, 1:200, 1:300.

### ***Методические указания по выполнению задания 21***

Последовательность разработки проекта технологической планировки торгового зала магазина следующая:

1. Необходимо определить габариты торгового зала и соотношение ширины и длины.

К оптимальным размерам торгового зала следует отнести квадрат или прямоугольник с соотношением сторон 1:1,5 или 1:2. Менее удобна слишком вытянутая форма торгового зала.

2. Выбирается сетка колонн: 6×6, 9×6, 6×12, 12×12 или безколонное решение. Более эффективно использование большепролетных конструкций, с тем чтобы колонны не мешали рациональной организации технологического процесса.

3. На миллиметровую бумагу наносится эскизное изображение коробки магазина с соблюдением масштаба.

4. Необходимо разбить коробку магазина на группы помещений. При этом следует предусмотреть следующее:

- чтобы торговый зал был технологически связан с помещениями для хранения и подготовки товаров к продаже;
- чтобы помещения для хранения товарно-материальных ценностей не должны быть проходными.

При использовании самообслуживания предусмотреть организацию единого централизованного расчетного узла. Количество кассовых кабин определяется в зависимости от торговой площади: в продовольственных магазинах на каждые 100 м<sup>2</sup> площади торгового зала предусматривается одно рабочее время кассира-контролера; в непродовольственных магазинах такие места оборудуются на каждые 160 м<sup>2</sup> [43, п. 6.3.3].

Площадь для расчетного узла должна составлять не более 15% площади торгового зала [43, п. 6.3.4].

5. Определяя планировочное решение торгового зала, следует выделить площади под оборудование (установочная площадь), проходы для покупателей, для узлов расчета, для оказания дополнительных услуг.



Минимальный коэффициент установочной площади магазина следует принимать равным 0,25. При оптимальной величине установочной площади следует стремиться к увеличению экспозиционной площади, предназначенной для выкладки товаров.

Площадь для проходов должна соответствовать нормативам, обеспечивающим пожарную безопасность и нормальные условия для покупателей (таблица 32).

Таблица 32 – Рекомендуемая ширина проходов в торговом зале магазина самообслуживания

Расположение проходов	Ширина прохода, м <sup>2</sup>
Между кассовыми кабинетами и торцами островных горок	2,0–2,5
Между прилавками для хранения личных вещей покупателей и стеной (проход для посетителей в торговый зал)	1,7–2,5
Между параллельно расположенными островными горками	1,4–1,8
Между островными горками и пристенным охлаждаемым оборудованием	1,6–2,0
Между кассовыми кабинетами или прилавками обслуживания и установленными параллельно им горками	2,0–3,0
Между прилавком и оборудованием за прилавком	0,9
Между кабинетами контролеров-кассиров	0,6
Между прилавками	2,8–2,9
Между прилавками и стеной	1,2–1,5
Примечание – Источник [43, таблица 1].	

Кафетерии, столы заказов следует расположить с внешней стороны расчетного узла относительно торгового зала.

Площади, предусмотренные для оказания дополнительных услуг, могут примыкать к соответствующему отделу или может быть выделена специальная зона для оказания услуг. Целесообразно эти зоны размещать в стороне от основных покупательских потоков и площадей для размещения товаров.

7. Следует подобрать технологическое оборудование с учетом реализуемых товарных групп и применяемых методов розничной продажи.

8. Разместите технологическое оборудование на планировке магазина.

9. Далее составьте пояснительную записку к технологическому проекту, в которой обосновать выбранное планировочное технологи-

ческое решение с точки зрения соответствия достижениям отечественной и зарубежной торговой практики.

10. Проект технологической планировки магазина защищается студентом.

Л.: [2], [3], [6], [9], [18], [40], [42]–[44].

### ***Контрольные вопросы***

1. Какие группы помещений входят в состав магазина?
2. Какие требования предъявляются к устройству и планировке торгового зала магазина самообслуживания?
3. Что понимают под установочной площадью?
4. Каким должен быть коэффициент установочной площади?
5. Как определяется количество рабочих мест контролеров-кассиров в магазинах самообслуживания?
6. Какие размеры и конфигурация торгового зала являются оптимальными? Ответ обоснуйте.
7. Какие условия должны обеспечивать технологические схемы размещения оборудования в торговом зале?
8. Какие используются основные формы размещения оборудования в торговом зале?
9. По каким показателям оценивается эффективность использования торговой площади магазина, и какие их рекомендуемые пределы?

## **Тема 12. ОРГАНИЗАЦИЯ ТЕХНОЛОГИЧЕСКИХ ПРОЦЕССОВ НА ТОРГОВЫХ ОБЪЕКТАХ**

### **Задание 22. Организация торгово-технологических процессов в магазине (выездное занятие)**

**Цель задания** – ознакомиться с организацией торгово-технологических процессов в магазине.

Выполнение задания проводится на конкретном торговом объекте – магазине. Результаты ознакомления с работой магазина следует представить в виде таблицы 33.

Сделайте выводы по оценке организации торгово-технологических процессов в магазине.

Таблица 33 – Показатели работы магазина \_\_\_\_\_  
(тип, торговая площадь)

Вопросы для изучения	Описание
1. Тип магазина	
2. Ведомственная принадлежность	
3. Торговая площадь, м <sup>2</sup>	
4. Метод (методы) розничной продажи	
5. Количество касс	
6. Количество разновидностей по ассортиментному перечню	
7. Режим работы	
8. Количество работников	
В том числе торговый персонал	
9. Организация и технология: приемки товаров	
хранения товаров	
подготовки товаров к продаже	
размещения товаров в торговом зале	
выкладки товаров	
расчетных операций	
10. Организация дополнительных услуг	
11. Организация рабочих мест продавцов	
Примечание – По пунктам 9, 11 представить фото.	

Л.: [2], [3], [6], [9], [18], [40], [42]–[44].

## Тема 13. МАГАЗИННАЯ ФОРМА ПРОДАЖИ ТОВАРОВ

### Задание 23. Расчет экономической и социальной эффективности внедрения самообслуживания в магазине

**Цель задания** – рассчитать показатели эффективности внедрения метода самообслуживания в магазине.

#### *Описание ситуации и постановка задачи*

В целях повышения эффективности работы магазинов «Продукты» и «Промтовары», осуществляющих продажу товаров с использовани-

ем традиционного обслуживания, руководство торговой организации приняло решение о переводе их на торговлю методом самообслуживания.

Показатели торговой деятельности магазинов представлены в таблицах 34, 35.

Таблица 34 – Показатели работы магазина «Продукты»

Показатель	Единицы измерения	При традиционном обслуживании	При самообслуживании
2	3	4	5
1. Годовой розничный товарооборот	тыс. р.	907,0	1050,6
2. Расходы на реализацию, всего	тыс. р.	149,7	159,6
В том числе расходы на заработную плату	тыс. р.	23,6	40,0
3. Прибыль от реализации	тыс. р.	5,5	12,6
4. Общая площадь магазина	м <sup>2</sup>	508,0	508,0
5. Торговая площадь магазина	м <sup>2</sup>	250,0	280,0
6. Установочная площадь магазина	м <sup>2</sup>	60,0	80,0
7. Экспозиционная площадь магазина	м <sup>2</sup>	170,0	212,0
8. Количество работников магазина, всего	чел.	21,0	16,0
В том числе работников торгового зала	чел.	16,0	10,0
9. Качественный состав работников торгового зала:			
с высшим образованием	чел.	5	5
средним специальным	чел.	6	5
средним профессиональным	чел.	5	–
10. Количество разновидностей товаров в торговом зале по ассортиментному перечню	ед.	435	483
11. Фактическое наличие товаров в торговом зале на момент проверки	ед.	428	497
12. Время, затраченное на обслуживание одного покупателя	мин	7	3
13. Среднее количество покупателей, посетивших за день магазин, всего	чел.	168	234
В том числе совершивших покупку	чел.	136	216

## Окончание таблицы 34

Показатель	Единицы измерения	При традиционном обслуживании	При самообслуживании
2	3	4	5
14. Наличие общего узла расчета с покупателями	–	Расчеты за покупку производились в каждом отделе на рабочем месте продавцов	Создан единый узел расчета с покупателями и регулированием его работы в соответствии с интенсивностью покупательских потоков
15. Наличие прогрессивной технологий доставки товаров в магазин	–	–	Большая часть товаров доставляется в магазин в таре-оборудовании, остальная требует фасовки на местах
16. Наличие дополнительных услуг, оказываемых покупателям	ед.	–	2

Режим работы магазина «Продукты» до перехода на самообслуживание с 8.00 до 20.00 ч, с перерывом на обед с 14.00 до 15.00 ч. После перевода магазина на самообслуживание – с 8.00 до 22.00 ч без перерыва на обед, без выходных дней, с выходом на работу работников торгового зала в две смены с учетом интенсивности покупательских потоков.

Перевод магазина на самообслуживание исключил необходимость в наличии некоторых должностных единиц в торговом зале, либо изменил их функциональные обязанности. За счет внутренней реконструкции в магазине произведено увеличение торговой площади на 30 м<sup>2</sup>. В магазине организовано дополнительное обслуживание покупателей: работает отдел заказов и небольшой кафетерий.

Таблица 35 – Показатели работы магазина «Промтовары»

Номер	Показатель	Единицы измерения	При традиционном обслуживании	При самообслуживании
1	2	3	4	5
1	Годовой розничный товарооборот	тыс. р.	1091,1	1263,5
2	Расходы на реализацию, всего	тыс. р.	215,1	197,0
	В том числе расходы на заработную плату	тыс. р.	30,2	47,9

Продолжение таблицы 35

Номер	Показатель	Единицы измерения	При традиционном обслуживании	При самообслуживании
1	2	3	4	5
3	Прибыль от реализации	тыс. р.	45,8	13,9
4	Общая площадь магазина	м <sup>2</sup>	838,5	838,5
5	Торговая площадь магазина	м <sup>2</sup>	400	430
6	Установочная площадь магазина	м <sup>2</sup>	96,0	128,0
7	Экспозиционная площадь магазина	м <sup>2</sup>	248	360
8	Количество работников магазина, всего	чел.	32	27
	В том числе работников торгового зала	чел.	24	17
9	Качественный состав работников торгового зала: с высшим образованием	чел.	4	7
	средним специальным	чел.	9	6
	средним профессиональным	чел.	11	4
10	Количество разновидностей товаров в торговом зале по ассортиментному перечню	ед.	696	831
11	Фактическое наличие товаров в торговом зале на момент проверки	ед.	606	844
12	Время, затраченное на обслуживание одного покупателя	мин	7	3
13	Среднее количество покупателей, посетивших магазин, всего	чел.	326	378
	В том числе совершивших покупку	чел.	254	367
14	Наличие единого узла расчета с покупателями		Расчеты за покупку производились в каждой секции на рабочем месте продавцов	Создан единый узел расчета с покупателями с регулированием его работы в соответствии с интенсивностью покупательских потоков

## Окончание таблицы 35

Номер	Показатель	Единицы измерения	При традиционном обслуживании	При самообслуживании
1	2	3	4	5
15	Наличие прогрессивный технологий, позволяющих покупателям самостоятельно осматривать и отбирать товары		Использовались пристенные и привитринные горки, вешала обычные и с изогнутыми металлическими профилями	Применены горки с подвижными элементами, горки-витрины с подсветкой, имеющие застекленную переднюю часть с раздвижными стенками, стелды формы «открытая книга», оборудование типа «подвесной потолок» и т. д.
16	Метод формирования ассортимента товаров в магазине		Согласно ассортиментному перечню	С учетом принципа комплексного удовлетворения спроса
17	Наличие дополнительных услуг, оказываемых покупателям по перечню	ед.	3	5
	Фактическое наличие оказываемых дополнительных услуг	ед.	–	4

Продолжительность работы магазина увеличилась на 3 ч за счет изменения режима работа магазина с 9.00 до 20.00 ч без перерыва на обед, с одним выходным днем – воскресенье.

После перевода магазина «Промтовары» на самообслуживание организовано дополнительное обслуживание покупателей: открыт кафетерий, предусмотрены раскрой тканей, доставка крупногабаритных товаров на дом, оформление подарочных наборов.

Внесены изменения в штатное расписание работников торгового зала в связи с изменением их функциональных обязанностей. Дополнительно получено 30 м<sup>2</sup> торговой площади за счет проведения реконструкции и капитального ремонта магазина.

## *Методические указания по выполнению задания 23*

В практике работы торговых организаций для определения экономической эффективности магазинов самообслуживания широкое распространение получил подход, заключающийся в сравнении отдельных показателей работы магазина до и после перевода его на самообслуживание. Сравнение осуществляется путем анализа ряда абсолютных и относительных показателей, которые условно подразделяют на следующие основные группы: экономические, технико-технологические и социальные.

Необходимо рассчитать экономические, технико-технологические и социальные показатели эффективности работы магазинов до и после внедрения метода самообслуживания. Расчеты оформите в виде таблицы 36.

Таблица 36 – Сравнительные показатели работы магазина  
\_\_\_\_\_ до и после внедрения метода самообслуживания  
(тип, торговая площадь)

Номер	Показатель	Единицы измерения	До внедрения метода самообслуживания	После внедрения метода самообслуживания	Темп роста показателя, %; изменение (+; –)
1	2	3	4	5	6
<i>Экономические показатели</i>					
1	Розничный товароборот	тыс. р.			
2	Уровень расходов на реализацию в процентах к розничному товарообороту	%			
	В том числе, расходы на заработную плату работников магазина	%			
3	Рентабельность торговой деятельности	%			
4	Розничный товароборот на 1 м <sup>2</sup> общей площади	тыс. р./м <sup>2</sup>			
5	Розничный товароборот на 1 м <sup>2</sup> торговой площади	тыс. р./м <sup>2</sup>			
6	Розничный товароборот на одного работника магазина	тыс. р./чел.			



Окончание таблицы 36

Номер	Показатель	Единицы измерения	До внедрения метода самообслуживания	После внедрения метода самообслуживания	Темп роста показателя, %; изменение (+; -)
1	2	3	4	5	6
7	Розничный товароборот на одного работника торгового зала	тыс. р./чел.			
<i>Технико-технологические показатели</i>					
8	Доля торговой площади в общей площади магазина	%			
9	Коэффициент установочной площади				
10	Коэффициент экспозиционной площади				
11	Количество разновидностей товаров на 1 м <sup>2</sup> торговой площади	ед.			
<i>Социальные показатели</i>					
12	Коэффициент завершенности покупки				
13	Коэффициент затрат времени на ожидание обслуживания*				
14	Коэффициент полноты ассортимента товаров				
15	Коэффициент полноты оказываемых услуг				
16	Качественный состав работников торгового зала:				
	с высшим образованием	%			
	средним специальным				
	средним профессиональным				
Примечание – * Оптимальный показатель затрат времени покупателей на ожидание обслуживания для магазинов, расположенных в местах общегородского значения составляет: в магазине «Продтовары» – 240 секунд; «Промтовары» – 150 секунд.					

Показатели эффективности работы магазинов самообслуживания рассчитывают по каждому магазину, затем путем сравнения выявляется темп роста показателей или их фактическое отклонение.

Следует провести анализ рассчитанных сравнительных показателей и выявить имеющиеся, но не использованные резервы деятельности магазина с целью дальнейшего совершенствования продажи товаров методом самообслуживания.

В процессе анализа рассчитанных показателей необходимо особое внимание уделить наиболее значимым показателям (в обязательном порядке рассчитанным на основе исходных данных), рассчитанные показатели эффективности использования торговых площадей магазинов необходимо сравнить с рекомендуемыми нормативами (коэффициенты установочной и демонстрационной площади).

Необходимо предусмотреть необходимые категории работников торгового зала и определить их функциональные обязанности.

Л.: [2], [3], [8], [21], [22], [24], [28], [29], [37], приложение Н.

### ***Контрольные вопросы***

1. Что понимают под методом розничной продажи?
2. Перечислите методы розничной продажи.
3. Укажите прогрессивные методы розничной продажи. Обоснуйте, в чем заключаются их преимущества.
4. Дайте определение метода самообслуживания.
5. Какие подходы (методы) используют при определении эффективности внедрения метода самообслуживания?
6. Назовите условные группы показателей для анализа работы магазинов самообслуживания и их составляющие.
7. В чем заключается социальный эффект метода самообслуживания?
8. В чем выражается экономический эффект от внедрения метода самообслуживания?
9. По какому критерию магазин считается магазином самообслуживания?
10. Дайте понятие фирменного магазина и укажите его основные задачи.
11. Перечислите требования к фирменным магазинам.

## **Тема 14. ВНЕМАГАЗИННАЯ ФОРМА ПРОДАЖИ ТОВАРОВ**

### **Задание 24. Особенности торгового обслуживания населения на рынках, через торговые объекты мелкорозничной сети, развозной и разносной торговли**

*Цель задания* – изучить организацию и технологию торговли на рынках, торговых объектах мелкорозничной торговой сети, через автомагазины.

Необходимо изучить следующее:

1. Формы розничной торговли, их краткая характеристика.
2. Роль рынков в торговой инфраструктуре. Требования к организации торгового процесса на рынке. Права и обязанности администрации рынка, продавцов.
3. Особенности продажи через торговые объекты мелкорозничной торговой сети: палатки, павильоны, киоски.
4. Роль развозной и разносной торговли. Требования к организации работы автомагазинов потребительской кооперации.
5. Продажа товаров через торговые автоматы: значение, преимущества и недостатки.

*Л.:* [2], [3], [19], [23], [26], [30], [38], приложение П.

### ***Контрольные вопросы***

1. Что понимают под формой розничной торговли?
2. Какие существуют формы розничной торговли?
3. Что понимают под рынком? В чем их социально-экономическая роль?
4. Охарактеризуйте права и обязанностей субъектов хозяйствования на рынке: администрации, субъектов торговли (юридических лиц и индивидуальных предпринимателей).
5. В чем особенности организации торгового обслуживания в палатках, павильонах, киосках?
6. Какова роль автомагазинов в организации торгового обслуживания сельского населения?
7. Охарактеризуйте требования к автомагазинам потребительской кооперации.
8. В чем преимущества и недостатки торговли через торговые автоматы?

## Тема 15. ОБСЛУЖИВАНИЕ ПОКУПАТЕЛЕЙ

### Задание 25. Определение показателей качества торгового обслуживания

*Цель задания* – приобрести практические навыки в расчете и анализе показателей качества торгового обслуживания.

#### *Описание ситуации и постановка задачи*

В условиях конкурентной среды специалисты торговой организации должны обеспечивать надлежащее качество торгового обслуживания населения. Для этого они должны уметь их определять, оценивать и разрабатывать мероприятия по повышению уровня качества торгового обслуживания.

Рассчитайте показатели, характеризующие качество торгового обслуживания, используя следующие данные:

1. Состояние розничной торговой сети характеризуется следующими данными:

- количество торговых объектов – 128, в том числе: магазины – 116, палатки и киоски – 5; автомагазины – 6;
- из общего количества магазинов 92 магазина самообслуживания, 2 магазина торгуют по образцам; в остальных применяется традиционное обслуживание;
- из общего количества магазинов 7 магазинов – универсальные и специализированные;
- торговая площадь магазинов – 8 900 м<sup>2</sup>, в том числе: специализированных – 1 140 м<sup>2</sup>; магазинов, применяющих прогрессивные методы продажи, – 6 700 м<sup>2</sup>;
- розничный товарооборот магазинов – 39 580 тыс.р., в том числе специализированных магазинов – 5 885 тыс. р.; магазинов, применяющих прогрессивные методы продажи, – 25 524 тыс. р.;
- в структуре розничного товарооборота на долю продовольственных товаров приходится 75,8%;
- на территории района проживает 38,4 тыс. чел.;
- площадь территории района составляет 500 км<sup>2</sup>.

2. Выполнение плана розничного товарооборота торговой организации за прошлый год представлено в таблице 37.

Таблица 37 – **Выполнение плана розничного товарооборота за прошлый год**

Месяц	Выполнение плана розничного товарооборота, %	Месяц	Выполнение плана розничного товарооборота, %
Январь	96	Июль	99
Февраль	97	Август	100
Март	101	Сентябрь	101
Апрель	100	Октябрь	101
Май	102	Ноябрь	102
Июнь	101	Декабрь	105
Первое полугодие	100	Второе полугодие	103

3. Для всех магазинов рекомендовано 20 видов услуг.

Фактически в магазинах торговой организации оказывается 15 видов услуг, в том числе платные услуги: доставка крупногабаритных товаров, установление технически сложных товаров, нарезка оконного стекла.

4. Данные для расчета показателей по группе 3, 6, 7 представлены в задании 26.

### ***Методические указания по выполнению задания 25***

1. Порядок расчетов показателей качества торгового обслуживания представлен в таблице 38.

Таблица 38 – **Группы и показатели качества торгового обслуживания**

Группа показателей	Показатели	Порядок расчета
1. Качественные показатели состояния розничной торговой сети	1.1. Обеспеченность населения торговой площадью, м <sup>2</sup> на 1 000 жителей	$O_{бесл} = \frac{\text{Торговая площадь}}{\text{Численность населения}} \cdot 1000$
	1.2. Коэффициент плотности торговой сети по числу магазинов (показывает, сколько магазинов приходится на 1 000 жителей)	$K_{плотн} = \frac{\text{Количество магазинов}}{\text{Численность населения}} \cdot 1000$
	1.3. Коэффициент плотности торговой сети относительно территории (показывает, сколько магазинов приходится на 100 км <sup>2</sup> )	$K_{плотн} = \frac{\text{Количество магазинов}}{\text{Площадь территории района}} \cdot 100$

Продолжение таблицы 38

Группа показателей	Показатели	Порядок расчета
	1.4. Коэффициент плотности торговой сети по торговой площади (показывает, сколько жителей приходится на 1 м <sup>2</sup> торговой площади)	$K_{плотн} = \frac{\text{Численность населения}}{\text{Торговая площадь}}$
	1.5. Коэффициент плотности торговой сети по числу магазинов (показывает, сколько жителей приходится на 1 магазин)	$K_{плотн} = \frac{\text{Численность населения}}{\text{Количество магазинов}}$
	1.6. Уровень специализации торговой сети, в %: <ul style="list-style-type: none"> <li>• по числу магазинов</li> <li>• по торговой площади</li> </ul>	$V_c = \frac{\text{Количество специализированных магазинов}}{\text{Общее количество магазинов}} \cdot 100\%$ $V_{cs} = \frac{\text{Торговая площадь специализированных магазинов}}{\text{Торговая площадь всех магазинов}} \cdot 100\%$
	1.7. Средний размер магазина: <ul style="list-style-type: none"> <li>• по торговой площади, м<sup>2</sup></li> <li>• по розничному товарообороту, млн р.</li> </ul>	$C_p = \frac{\text{Торговая площадь магазинов}}{\text{Количество магазинов}}$ $C_p = \frac{\text{Розничный товарооборот}}{\text{Количество магазинов}}$
	1.8. Средний радиус действия магазина, км	$Rm = 0,6 \sqrt{\frac{S_m}{n}}$ <p>где <math>S_m</math> – площадь территории района, км<sup>2</sup>;  <math>n</math> – количество магазинов</p>

Продолжение таблицы 38

Группа показателей	Показатели	Порядок расчета
2. Внедрение прогрессивных методов продажи	2.1. Доля магазинов, применяющих прогрессивные методы продажи: <ul style="list-style-type: none"> <li>• по числу магазинов</li> <li>• по торговой площади</li> </ul>	$D_{чм} = \frac{\text{Количество магазинов, торгующих прогрессивными методами}}{\text{Общее количество магазинов}} \cdot 100\%$ $D_{мп} = \frac{\text{Торговая площадь магазинов, торгующих прогрессивными методами}}{\text{Общая торговая площадь магазина}} \cdot 100\%$
3. Полнота и устойчивость ассортимента товаров	3.1. Коэффициент полноты ассортимента	$Kп = \frac{K_{\phi}}{K_{ан}}$ где $K_{ан}$ – количество разновидностей, предусмотренных ассортиментным перечнем; $K_{\phi}$ – фактическое количество разновидностей во время проверки
	3.2. Коэффициент устойчивости ассортимента	$Kуст = \frac{K\phi_1 + K\phi_2 \dots K\phi_n}{K_{ан} \cdot n}$ где $K\phi_1, K\phi_2, \dots, K\phi_n$ – фактическое количество разновидностей во время проверок; $n$ – количество проверок
4. Развитие товарооборота	4.1. Товарооборот на душу населения, р.	$T_{он} = \frac{\text{Розничный товарооборот}}{\text{Численность населения}}$
	4.2. Структура розничного товарооборота, %	Доля продовольственных и непродовольственных товаров в общем объеме розничного товарооборота, в %
	4.3. Равномерность выполнения розничного товарооборота (по месяцам, кварталам и т. д.)	Коэффициент равномерности (g): $g = 100 - V,$ где $V$ – коэффициент вариации

Окончание таблицы 38

Группа показателей	Показатели	Порядок расчета
5. Дополнительное обслуживание покупателей	5.1. Количество предоставляемых услуг, единиц	Количество видов услуг, оказываемых торговым объектом, и их перечень
	5.2. Коэффициент полноты дополнительных услуг	$K_c = \frac{Y_\phi}{Y_p},$ <p>где <math>Y_\phi</math> – количество фактически оказываемых услуг;  <math>Y_p</math> – количество рекомендуемых услуг</p>
6. Затраты времени населения на приобретение покупок	6.1. Затраты фактическое время на приобретение товара, мин	Определяется на основе наблюдения
	6.2. Коэффициент ожидания	$K_{ож} = \frac{t_{оптим}}{t_{факт}}$
7. Завершенность покупки	7.1. Коэффициент завершенности покупки	$K_{зав} = \frac{\text{Количество покупателей, купивших товары}}{\text{Общее количество покупателей, посетивших магазин}}$

2. Сделайте анализ полученных результатов и на его основе сформулируйте предложения по повышению уровня торгового обслуживания.

Л.: [2], [3], [8], [14], [32].

### **Контрольные вопросы**

1. Что понимают под качеством торгового обслуживания?
2. Какие группы показателей характеризуют качество торгового обслуживания?
3. Как рассчитываются показатели, характеризующие состояние розничной торговой сети?
4. Какие показатели характеризуют развитие товарооборота?
5. Как рассчитывается показатель коэффициент ожидания?



## Задание 26. Определение обобщающего показателя уровня культуры обслуживания покупателей

**Цель задания** – приобрести практические навыки в расчете обобщающего показателя культуры обслуживания покупателей.

### *Описание ситуации и постановки задачи*

Главную оценку торговле выставляет покупатель. Культура обслуживания – совокупность показателей, характеризующих уровень обслуживания покупателей.

Обобщающий коэффициент уровня культуры обслуживания покупателей определяется по четырем частным показателям: коэффициенту устойчивости ассортимента, коэффициенту дополнительного обслуживания, коэффициенту ожидания на обслуживание и коэффициенту культуры обслуживания по мнению покупателей).

Исходные данные для расчета представлены в таблице 39.

Таблица 39 – Показатели по магазинам

Показатели	Единица измерения	Магазин № 1	Магазин № 2	Магазин № 3	Магазин № 4
1. Количество разновидностей товаров по ассортиментному перечню	ед.	115	90	124	96
2. Фактически разновидностей товаров во время трех проверок	ед.	110 108 113	74 78 80	118 110 120	94 92 91
3. Оптимальные затраты на обслуживание покупателей	сек	150	240	110	240
4. Фактические затраты покупателей	сек	200	330	150	260
5. Общее количество покупателей, оценивающих уровень культуры обслуживания в магазине	чел.	245	190	210	210
В том числе количество покупателей, оценивших состояние культуры обслуживания на «хорошо» и «отлично»	чел.	186	80	168	185

Для всех магазинов:

1. Количество обязательных услуг, предоставляемых покупателям в магазине, – 6; фактически оказано услуг: при первой проверке – 3, при второй – 4, при третьей проверке – 4.

2. Объем фактически предоставленных покупателям услуг по видам представлен в таблице 40.

Таблица 40 – Предоставляемые услуги в магазине

Виды услуг	I квартал прошлого года	I квартал отчетного года
Комплектование и продажа подарочных наборов, шт.	200	180
Исполнение заказов покупателей и доставка их на дом, ед.	110	105
Проведение выставок-продаж новых видов товаров, ед.	3	4

### *Методические указания по выполнению задания 26*

1. Необходимо рассчитать следующее:

- коэффициент устойчивости ассортимента по формуле

$$K_{уст} = \frac{P_{\phi}^1 + P_{\phi}^2 + \dots + P_{\phi}^n}{P_n \cdot n},$$

где  $K_{уст}$  – коэффициент устойчивости ассортимента товаров в магазине за определенный период;

$P_{\phi}^1, P_{\phi}^2, P_{\phi}^n$  – фактическое количество разновидностей товаров в момент отдельных проверок;

$P_n$  – количество разновидностей товаров, предусмотренное ассортиментным перечнем;

$n$  – количество проверок;

- коэффициент дополнительного обслуживания по формуле

$$K_{дон} = \frac{\frac{Y_1}{Y} + \frac{Y_2}{Y} + \frac{Y_n}{Y}}{n_1} + \frac{\frac{Y_{01}}{Y_{H1}} + \frac{Y_{02}}{Y_{H2}} + \frac{Y_{0n}}{Y_{Hn}}}{n_2},$$

где  $K_{дон}$  – коэффициент дополнительного обслуживания;

$Y_1, Y_2, Y_n$  – количество дополнительных услуг в момент проверки; единиц;

$У$  – количество дополнительных услуг, предусмотренных перечнем;

$n_1$  – количество проверок;

$У_{01}, У_{02}, У_{0n}$  – объем платных услуг в отчетном периоде, р.;

$У_{n1}, У_{n2}, У_{nn}$  – объем услуг в соответствующем периоде прошлого года, р.;

$n_2$  – количество предоставляемых покупателям услуг по видам;

- коэффициент ожидания обслуживания по формуле

$$K_{ож} = \frac{t_{оптим}}{t_{факт}},$$

где  $K_{ож}$  – коэффициент затрат времени на ожидание обслуживания;

$t_{оптим}$  – оптимальные затраты времени на обслуживание, сек;

$t_{факт}$  – фактические затраты времени на обслуживание, сек;

- коэффициент культуры обслуживания по мнению покупателей по формуле

$$K_{мнп} = \frac{M_n}{M_o},$$

где  $K_{мнп}$  – коэффициент культуры обслуживания по мнению покупателей;

$M_n$  – количество покупателей, которые дали хорошую и отличную оценку состоянию культуры обслуживания, чел.;

$M_o$  – общее количество опрошенных покупателей, чел.;

- обобщающий коэффициент уровня культуры обслуживания покупателей по формуле

$$K_{об} = \frac{(K_{учт} \cdot Z_1) + (K_{дон} \cdot Z_2) + (K_{ож} \cdot Z_3) + (K_{мнп} \cdot Z_4)}{2},$$

где  $K_{об}$  – обобщающий коэффициент уровня культуры обслуживания покупателей;

$Z_1, Z_2, Z_3, Z_4$  – значимость каждого показателя в баллах (таблица 41).

Таблица 41 – Значимость показателей культуры обслуживания покупателей

Частные показатели культуры обслуживания	Значимость показателя в общем уровне культуры обслуживания, баллов
Коэффициент устойчивости ассортимента ( <i>Куст</i> )	$Z_1 = 0,35$
Коэффициент дополнительного обслуживания ( <i>Кдон</i> )	$Z_2 = 0,30$
Коэффициент затрат времени на ожидание обслуживания ( <i>Кож</i> )	$Z_3 = 0,45$
Коэффициент оценки культуры обслуживания по мнению покупателей ( <i>Кмпн</i> )	$Z_4 = 1,0$

2. В зависимости от полученной величины обобщающего коэффициента магазин по уровню культуры обслуживания относится к следующей категории:

- магазин с высоким уровнем культуры торгового обслуживания – 0,901 и более;
- магазин со средним уровнем – от 0,701 до 0,900;
- магазин с низким уровнем – до 0,700.

3. На основании частных и обобщающего коэффициентов необходимо сделать выводы о возможных причинах их низкого уровня и сформулировать предложения по повышению культуры обслуживания покупателей в магазинах со средним и низким уровнем.

Л.: [2], [3], [8], [14], [32].

### **Контрольные вопросы**

1. Что вы понимаете под культурой обслуживания покупателей?
2. Какие показатели характеризуют уровень обслуживания покупателей и порядок их расчетов?
3. Как оцениваются магазины по величине обобщающего коэффициента уровня культуры обслуживания покупателей?
4. В чем вы видите причины низкого уровня культуры обслуживания покупателей в отечественных торговых объектах?
5. Выполните тест «Технологии в розничной торговле», приведенный в приложении Р.

## ГЛОССАРИЙ

**Автомагазин** – передвижное средство развозной торговли, представляющее собой специально оборудованное для торговли транспортное средство.

**Индивидуальное обслуживание** – метод продажи товаров, при котором покупатель самостоятельно осматривает и выбирает товары, размещенные в розничном торговом объекте, а покупатель обеспечивает консультирование, упаковку и отпук товаров.

**Интернет-магазин** – информационный ресурс субъекта торговли в глобальной компьютерной сети «Интернет», позволяющий осуществить заказ на приобретение или выбор и приобретение товаров без (вне) торгового объекта.

**Киоск** – нестационарный розничный торговый объект, представляющий оснащенную специальным оборудованием легкую постройку закрытого типа, не являющуюся капитальным строением (зданием, сооружением) или его частью, и имеющий торговый зал и помещения для хранения товаров, рассчитанный на одно рабочее место продавца, на площади которого хранится товарный запас.

**Контрольно-кассовый узел** – место, предназначенное для установки кассового оборудования и проведения расчетов с покупателями.

**Магазин** – стационарный торговый объект, имеющий торговое помещение.

**Магазин современного формата** – магазин самообслуживания, в котором реализуются товары разнообразного назначения (применения) (далее – универсальный ассортимент товаров), оказываются услуги населению, с торговой площадью четырехста и более квадратных метров.

**Магазин шаговой доступности** – магазин, в котором реализуется универсальный ассортимент товаров, либо специализированный магазин, в которых реализуются товары регулярного или частого спроса (товары повседневного спроса), с торговой площадью триста и менее квадратных метров.

**Метод продажи товаров** – совокупность приемов и способов, с помощью которых осуществляется процесс продажи товаров.

**Оптовая торговля** – вид торговли, связанный с приобретением и продажей товаров, осуществляемой для использования в предпринимательской деятельности или иных целях, не связанных с личным, семейным, домашним потреблением и иным подобным использова-

нием, если иное не установлено законодательными актами Республики Беларусь.

**Операция торгово-технологического процесса** – отдельная законченная однородная часть торгово-технологического процесса.

**Павильон** – нестационарный розничный торговый объект, представляющий оснащенную специальным оборудованием временную конструкцию закрытого типа, не являющуюся капитальным строением (зданием, сооружением) или его частью, и имеющий торговый зал, рассчитанный на одно или несколько рабочих мест. Павильон может иметь помещение для хранения товарного запаса.

**Палатка** – нестационарный розничный торговый объект, представляющий сборно-разборную конструкцию и не имеющий торгового зала и помещений для хранения товаров, рассчитанный на одно или несколько рабочих мест, на площади которого размещен товарный запас, как правило, на один день торговли.

**Потребительская тара** – тара (упаковка), предназначенная для упаковки и доставки товаров потребителю.

**Продажа товаров по предварительным заказам** – метод продажи товаров, основанный на предварительном заказе покупателем требующих индивидуальной комплектации товаров нерегулярного потребительского спроса, а также других товаров, отсутствующих в наличии в розничном торговом объекте и их в передаче покупателю через определенный срок.

**Продажа товаров по образцам** – метод продажи имеющихся в наличии в розничном торговом объекте товаров, осуществляемый путем демонстрации образцов товаров и (или) описаний товаров, содержащихся в каталогах, проспектах рекламы, буклетах, представленных в фотографиях или иных информационных источниках, размещенных в розничном торговом объекте.

**Розничная торговля** – вид торговли товарами, связанный с приобретением и продажей товаров для личного, семейного, домашнего и иного подобного использования, не связанного с предпринимательской деятельностью, если иное не установлено законодательными актами Республики Беларусь.

**Рынок** – имеющий в своем составе торговые места, имущественный комплекс, оборудованный и предназначенный для продажи сельскохозяйственной продукции, дикорастущих плодов, ягод, продукции рыболовства, животных и иных товаров, выполнения работ, оказания услуг юридическими лицами и физическими лицами, в том числе индивидуальными предпринимателями.

**Самообслуживание** – метод продажи товаров, основанный на самостоятельном осмотре, отборе и доставке покупателем в контрольно-кассовый узел розничного торгового объекта.

**Субъект торговли** – юридическое лицо, индивидуальный предприниматель, осуществляющие обеспечивающий и (или) осуществляющий хранение, подготовку к продаже и отпуск товаров организациям и индивидуальным торговлю на территории Республики Беларусь.

**Товароснабжение** – комплекс организационных, коммерческих и технологических мероприятий по доведению товаров от поставщиков (производителей, оптовых посредников) до розничных торговых объектов.

**Товарный склад** – торговый объект, обеспечивающий и (или) осуществляющий хранение, подготовку к продаже и отпуск товаров организациям и индивидуальным предпринимателям.

**Торговля** – предпринимательская деятельность, направленная на приобретение и продажу товаров с оказанием или без оказания услуг, связанных с продажей товаров.

**Торговый объект** – капитальное строение (здание, сооружение) или его часть (части) либо временная конструкция, не являющаяся капитальным строением (зданием, сооружением) или его частью, оснащенное торговым оборудованием, предназначенным для продажи товаров, а также передвижные средства развозной и разносной торговли.

**Торговая сеть** – два и более стационарных торговых объекта, которые принадлежат на законном основании одному субъекту торговли либо группе лиц или в которых осуществляется деятельность несколькими субъектами торговли с использованием одного средства индивидуализации участников гражданского оборота, товаров, работ или услуг, в том числе на условиях договора комплексной предпринимательской лицензии (франчайзинга).

**Торговое обслуживание** – деятельность продавца при непосредственном взаимодействии с покупателем, направленная на удовлетворение потребностей покупателя в процессе приобретения товара и (или) услуги.

**Торговое оборудование** – оборудование для хранения, перемещения, фасования, демонстрации и продажи товаров, продукции общественного питания.

**Традиционное обслуживание** – метод продажи товаров, основанный на обслуживании покупателя через прилавок (окно киоска, авто-

магазина), при котором продавец обеспечивает покупателю осмотр и выбор товара, упаковку и отпуск его.

**Торговый центр** – совокупность расположенных на определенной территории, спланированных как единое целое и (или) централизующих функции хозяйственного обслуживания розничных торговых объектов и иных объектов, в которых реализуется универсальный ассортимент товаров, и оказываются услуги населению.

**Форма розничной торговли** – способ организации торгово-технологического процесса в зависимости от вида торгового объекта, приемов и способов, с помощью которых осуществляется продажа товаров.

**Ценник** – бумажный или иной носитель, средство доведения до покупателя информации о товарах, продукции общественного питания и их ценах.

**Упаковка** – изделие, которое используется для размещения, защиты, транспортирования, загрузки и разгрузки, доставки и хранения сырья и готовой продукции.



## ***СПИСОК РЕКОМЕНДУЕМОЙ ЛИТЕРАТУРЫ***

1. **Арустамов, Э. А.** Техническое оснащение торговых организаций / Э. А. Арустамов. – М. : Академия, 2012. – 208 с.
2. **Организация** и технология торговли : учеб. / С. Н. Виноградовой. – Минск : Выш. шк., 2009. – 479 с.
3. **Платонов, С. Н.** Организация и технология торговли : учеб. / С. Н. Платонов, Л. С. Климченя. – Минск : БГЭУ, 2017. – 426 с.
4. **Управление** продажами : учеб. пособие / С. П. Гурская [и др.] ; под общ. ред. С. П. Гурской. – Минск : Выш. шк., 2015. – 303 с.

### ***Дополнительная литература***

5. **Волгин, В.** Логистика приемки и отгрузки товаров / В. Волгин. – М. : Дашков и К<sup>о</sup>, 2011. – 460 с.
6. **Временные** нормы технического оснащения типовых продовольственных магазинов : приказ М-ва торговли Респ. Беларусь от 11 мая 1998 г. № 66 // КонсультантПлюс : Беларусь. Технология 3000 [Электронный ресурс] / ООО «ЮрСпектр», Нац. центр правовой информ. Респ. Беларусь. – Минск, 2018.
7. **Гражданский** кодекс Республики Беларусь : принят Палатой представителей 28 окт. 1998 г. : одобр. Советом Респ. Нац. собр. Респ. Беларусь 19 нояб. 1998 г. (с изм. и доп.) // КонсультантПлюс : Беларусь. Технология 3000 [Электронный ресурс] / ООО «ЮрСпектр», Нац. центр правовой информ. Респ. Беларусь. – Минск, 2018.
8. **Розничная** торговля продовольственными товарами. Товароведение и технология / Т. С. Голубкина [и др.]. – М. : Академия, 2013. – 544 с.
9. **Егоров, В. Ф.** Организация, технология и проектирование предприятий торговли / В. Ф. Егоров. – М. : Первый класс, 2012. – 416 с.
10. **Жданова, Т. С.** Технология продаж / Т. С. Жданова. – М. : Дашков и К<sup>о</sup>, 2013. – 184 с.
11. **Комплекс** мер по реализации Программы социально-экономического развития Республики Беларусь на 2016–2020 годы : постановление Совета Министров Респ. Беларусь от 12 янв. 2017 г. № 18 // КонсультантПлюс : Беларусь. Технология 3000 [Электронный ресурс] / ООО «ЮрСпектр», Нац. центр правовой информ. Респ. Беларусь. – Минск, 2018.
12. **Методические** рекомендации по управлению товарными ресурсами в потребительской кооперации : постановление Правления

Белкоопсоюза от 13 нояб. 2014 г. № 304. – Минск : Белкоопсоюз, 2014. – 27 с.

13. **Мисникова, Л. В.** Организация труда в торговле : учеб. пособие / Л. В. Мисникова, Н. А. Сныткова. – М. : Изд-во Гревцова, 2010. – 184 с.

14. **Новаков, А. А.** Секреты розничной торговли. Вопросы ответы / А. А. Новаков. – М. : Инфра-Инженерия, 2013. – 464 с.

15. **О защите** прав потребителей : Закон Респ. Беларусь от 9 янв. 2002 г. № 90-3 // КонсультантПлюс : Беларусь. Технология 3000 [Электронный ресурс] / ООО «ЮрСпектр», Нац. центр правовой информ. Респ. Беларусь. – Минск, 2018.

16. **Об основах** транспортной деятельности : Закон Респ. Беларусь от 5 мая 1998 г. № 140-3 (с изм. и доп.) // КонсультантПлюс : Беларусь. Технология 3000 [Электронный ресурс] / ООО «ЮрСпектр», Нац. центр правовой информ. Респ. Беларусь. – Минск, 2018.

17. **Об автомобильном** транспорте и автомобильных перевозках : Закон Респ. Беларусь от 14 авг. 2007 г. 1998 г. № 278-3 (в ред. от 17 июля 2017 г. № 50-3) // КонсультантПлюс : Беларусь. Технология 3000 [Электронный ресурс] / ООО «ЮрСпектр», Нац. центр правовой информ. Респ. Беларусь. – Минск, 2018.

18. **Об утверждении** Инструкции о порядке классификации розничных торговых объектов по видам и типам : постановление М-ва торговли Респ. Беларусь от 26 июня 2014 г. № 25 // КонсультантПлюс : Беларусь. Технология 3000 [Электронный ресурс] / ООО «ЮрСпектр», Нац. центр правовой информ. Респ. Беларусь. – Минск, 2018.

19. **Об утверждении** Концепции развития потребительской кооперации на 2016–2020 гг. : постановление Правления Белкоопсоюза от 29 февр. 2016 г. № 47. – Минск : Белкоопсоюз, 2016. – 27 с.

20. **Об утверждении** Правил продажи отдельных видов товаров и осуществления общественного питания и Положения о порядке разработки и утверждения ассортиментного перечня товаров, ассортиментного перечня продукции общественного питания : постановление Совета Министров Респ. Беларусь от 22 июля 2014 г. № 703 // КонсультантПлюс : Беларусь. Технология 3000 [Электронный ресурс] / ООО «ЮрСпектр», Нац. центр правовой информ. Респ. Беларусь. – Минск, 2018.

21. **Об утверждении** типового положения о фирменной секции организации, выпускающей товары народного потребления : приказ М-ва торговли Респ. Беларусь от 10 сент. 1999 г. № 91 // КонсультантПлюс : Беларусь. Технология 3000 [Электронный ресурс] / ООО

«ЮрСпектр», Нац. центр правовой информ. Респ. Беларусь. – Минск, 2018.

22. **Об утверждении** типового положения о фирменном магазине : приказ М-ва торговли Респ. Беларусь от 27 окт. 1998 г. № 138 // КонсультантПлюс : Беларусь. Технология 3000 [Электронный ресурс] / ООО «ЮрСпектр», Нац. центр правовой информ. Респ. Беларусь. – Минск, 2018.

23. **Об утверждении** требований к работе автомагазинов потребительской кооперации : постановление Правления Белкоопсоюза от 6 авг. 2011 г. № 196. – Минск : Белкоопсоюз, 2011. – 14 с.

24. **О государственном** регулировании торговли и общественного питания в Республике Беларусь : Закон Респ. Беларусь от 8 янв. 2014 г. № 128-3 // КонсультантПлюс : Беларусь. Технология 3000 [Электронный ресурс] / ООО «ЮрСпектр», Нац. центр правовой информ. Респ. Беларусь. – Минск, 2018.

25. **Об органах** антимонопольного регулирования и торговли : Указ Президента Респ. Беларусь от 3 июня 2016 г. № 88 // КонсультантПлюс : Беларусь. Технология 3000 [Электронный ресурс] / ООО «ЮрСпектр», Нац. центр правовой информ. Респ. Беларусь. – Минск, 2018.

26. **О классификации** форм розничной торговли : постановление М-ва торговли Респ. Беларусь от 26 июня 2014 г. № 24 // КонсультантПлюс : Беларусь. Технология 3000 [Электронный ресурс] / ООО «ЮрСпектр», Нац. центр правовой информ. Респ. Беларусь. – Минск, 2018.

27. **О мерах** по реализации Закона Респ. Беларусь «О защите прав потребителей» : постановление Совета Министров Респ. Беларусь от 14 июня 2002 г. № 778 // КонсультантПлюс : Беларусь. Технология 3000 [Электронный ресурс] / ООО «ЮрСпектр», Нац. центр правовой информ. Респ. Беларусь. – Минск, 2018.

28. **О развитии** фирменной торговли : Указ Президента Респ. Беларусь от 20 марта 1996 г. № 113 // КонсультантПлюс : Беларусь. Технология 3000 [Электронный ресурс] / ООО «ЮрСпектр», Нац. центр правовой информ. Респ. Беларусь. – Минск, 2018.

29. **О технологических** требованиях к организации процессов продажи товаров в розничных торговых объектах : Постановление М-ва торговли Респ. Беларусь от 30 мая 2016 г. № 20 // КонсультантПлюс : Беларусь. Технология 3000 [Электронный ресурс] / ООО «ЮрСпектр», Нац. центр правовой информ. Респ. Беларусь. – Минск, 2018.

30. **О развитии** торговли, общественного питания и бытового обслуживания : Указ Президента Респ. Беларусь от 22 сент. 2017 г. № 345 КонсультантПлюс : Беларусь. Технология 3000 [Электронный ресурс] / ООО «ЮрСпектр», Нац. центр правовой информ. Респ. Беларусь. – Минск, 2018.

31. **Об утверждении** Программы социально-экономического развития Республики Беларусь на 2016–2020 гг. : Указ Президента Респ. Беларусь от 15 дек. 2016 г. № 466 (в ред. от 30 нояб. 2017 г. № 428) // КонсультантПлюс : Беларусь. Технология 3000 [Электронный ресурс] / ООО «ЮрСпектр», Нац. центр правовой информ. Респ. Беларусь. – Минск, 2018.

32. **Памбухчиянц, О. В.** Технология розничной торговли / О. В. Памбухчиянц. – М. : Дашков и К<sup>о</sup>, 2011. – 288 с.

33. **Положение** о приемке товаров по количеству и качеству : постановление Совета Министров Респ. Беларусь от 3 сент. 2008 г. № 1290 (в ред. от 13 окт. 2017 г. № 773) // КонсультантПлюс : Беларусь. Технология 3000 [Электронный ресурс] / ООО «ЮрСпектр», Нац. центр правовой информ. Респ. Беларусь. – Минск, 2018.

34. **Положение** о Торговом реестре Республики Беларусь : постановление Совета Министров Респ. Беларусь от 23 дек. 2014 г. № 1227 // КонсультантПлюс : Беларусь. Технология 3000 [Электронный ресурс] / ООО «ЮрСпектр», Нац. центр правовой информ. Респ. Беларусь. – Минск, 2018.

35. **Положение** о Министерстве антимонопольного регулирования и торговли Республики Беларусь : постановление Совета Министров Респ. Беларусь от 6 сент. 2016 г. № 702 // КонсультантПлюс : Беларусь. Технология 3000 [Электронный ресурс] / ООО «ЮрСпектр», Нац. центр правовой информ. Респ. Беларусь. – Минск, 2018.

36. **Положение** о порядке формирования тарифов на перевозку грузов и пассажиров автомобильным транспортом в Республике Беларусь : постановление М-ва экономики Респ. Беларусь и М-ва транспорта и коммуникаций Респ. Беларусь от 12 апр. 2001 г. № 74/8 // КонсультантПлюс : Беларусь. Технология 3000 [Электронный ресурс] / ООО «ЮрСпектр», Нац. центр правовой информ. Респ. Беларусь. – Минск, 2018.

37. **Правила** осуществления розничной торговли по образцам : постановление Совета Министров Респ. Беларусь от 15 янв. 2009 г. № 31 // КонсультантПлюс : Беларусь. Технология 3000 [Электронный ресурс] / ООО «ЮрСпектр», Нац. центр правовой информ. Респ. Беларусь. – Минск, 2018.

38. **Правила** создания и функционирования рынков : постановление Совета Министров Респ. Беларусь от 16 июля 2014 г. № 686 // КонсультантПлюс : Беларусь. Технология 3000 [Электронный ресурс] / ООО «ЮрСпектр», Нац. центр правовой информ. Респ. Беларусь. – Минск, 2018.

39. **Правила** автомобильных перевозок грузов : постановление Совета Министров Респ. Беларусь от 30 июня 2008 г. № 970 // КонсультантПлюс : Беларусь. Технология 3000 [Электронный ресурс] / ООО «ЮрСпектр», Нац. центр правовой информ. Респ. Беларусь. – Минск, 2018.

40. **Санитарные** нормы, правила и гигиенические нормативы «Гигиенические требования к торговым объектам по торговле продовольственным сырьем и пищевыми продуктами» : постановление М-ва здравоохранения Республики Беларусь от 17 июля 2009 г. № 88 // КонсультантПлюс : Беларусь. Технология 3000 [Электронный ресурс] / ООО «ЮрСпектр», Нац. центр правовой информ. Респ. Беларусь. – Минск, 2018.

41. **Технический** регламент Таможенного союза ТР ТС 005/2011 «О безопасности упаковки» : утв. решением комиссии Таможенного союза от 16 авг. 2011 г. № 769 // КонсультантПлюс : Беларусь. Технология 3000 [Электронный ресурс] / ООО «ЮрСпектр», Нац. центр правовой информ. Респ. Беларусь. – Минск, 2018.

42. **ТКП 45-3.01-116-2008**. Градостроительство. Населенные пункты. Нормы планировки и застройки : утв. и введ. в действие приказом М-ва архитектуры и строительства Респ. Беларусь от 28 нояб. 2008 г. № 439 // КонсультантПлюс : Беларусь. Технология 3000 [Электронный ресурс] / ООО «ЮрСпектр», Нац. центр правовой информ. Респ. Беларусь. – Минск, 2018.

43. **ТКП 45-3.02-240-2011**. Здания и помещения торговых объектов. Строительные нормы проектирования : утв. и введ. в действие приказом М-ва архитектуры и строительства Респ. Беларусь от 22 апр. 2011 г. № 133 // КонсультантПлюс : Беларусь. Технология 3000 [Электронный ресурс] / ООО «ЮрСпектр», Нац. центр правовой информ. Респ. Беларусь. – Минск, 2018.

44. **Чкалова, О. В.** Торговое дело : учеб. пособие / О. В. Чкалова. – М. : Эксмо, 2008. – 290 с.

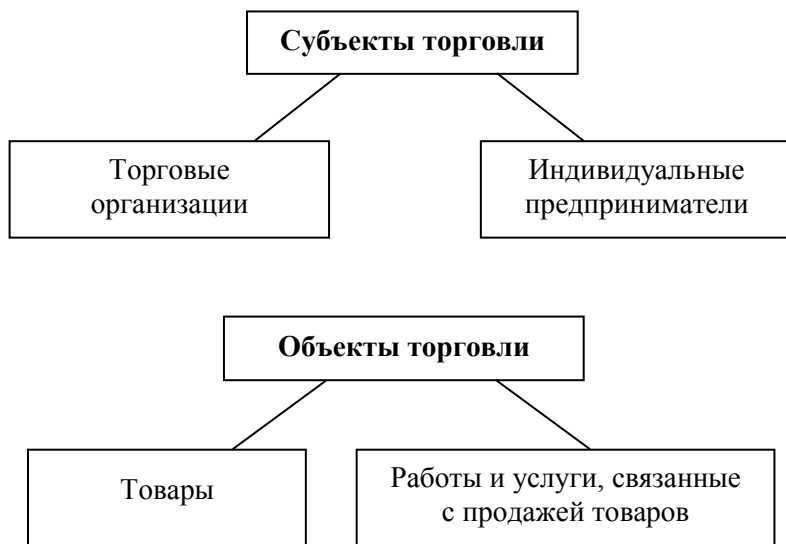
45. **Экономика** организации отрасли : курс лекций / Т. Н. Сырод [и др.] ; под общ. ред. А. З. Коробкина. – 2-е изд. исп. – Гомель : Бел. торгово-экон. ун-т потребит. кооп., 2014. – 292 с.

46. **Гасанова, Т. В.** Экономика торговли : пособие / авт.-сост. : Т. В. Гасанова, А. З. Коробкин, Н. Н. Макарова. – Гомель : Бел. торгово-экон. ун-т потребит. кооп., 2015. – 132 с.

## **ПРИЛОЖЕНИЯ**

*Приложение А*

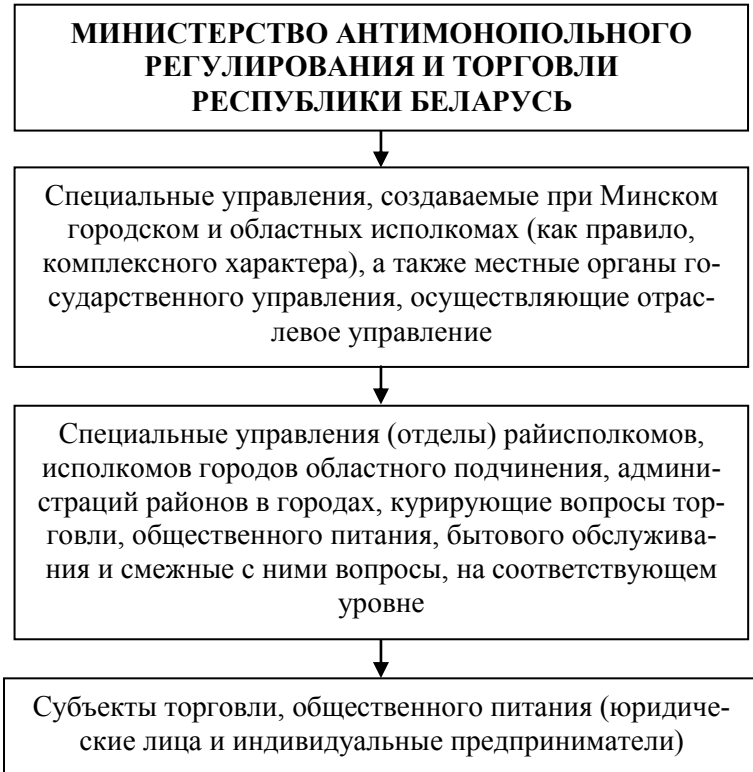
### **Субъекты и объекты торговли**



## Виды торговли



**Организационное построение торговой отрасли  
Республики Беларусь**





## Тест «Торговля и ее организационное построение»

Выберите один или несколько правильных ответов из предложенных ниже вариантов.

1. Что понимается под торговлей?

*Варианты ответа:*

- а) деятельность по купле-продаже товаров;
- б) комплекс торгово-хозяйственных операций по доведению товара от изготовителя до потребителя;
- в) предпринимательская деятельность, направленная на приобретение и продажу товаров с оказанием или без оказания услуг, связанных с продажей товаров;
- г) посредническая деятельность по доведению товаров от изготовителей до конечного потребителя.

2. Как называется вид торговли товарами, связанный с приобретением и продажей товаров для использования в предпринимательской деятельности или иных целях, не связанных с личным, семейным, домашним и иным подобным использованием, если иное не установлено законодательными актами Республики Беларусь?

*Варианты ответа:*

- а) оптовая торговля;
- б) розничная торговля;
- в) торговля на рынке;
- г) комиссионная торговля.

3. Что определяет основу осуществления торговой деятельности в Республике Беларусь?

*Варианты ответа:*

- а) Гражданский кодекс Республики Беларусь;
- б) Закон Республики Беларусь «О защите прав потребителей»;
- в) Закон Республики Беларусь «О государственном регулировании торговли и общественного питания в Республике Беларусь»;
- г) Закон Республики Беларусь «О рекламе».

4. Кто является субъектом торговли?

*Варианты ответа:*

- а) торговые организации, осуществляющие доведение товаров до конечных потребителей;
- б) юридическое лицо, индивидуальный предприниматель, осуществляющие торговлю на территории Республики Беларусь;
- в) резиденты Республики Беларусь, имеющие разрешение на осуществление торговой деятельности;
- г) субъекты хозяйствования, зарегистрированные на территории Республики Беларусь.

5. Что из перечисленного относится к принципам государственного регулирования торговли?

*Варианты ответа:*

- а) установление требований к организации и осуществлению торговли и общественного питания;
- б) установление нормативов государственных социальных стандартов в области торговли и общественного питания;
- в) приоритет экономических мер государственного регулирования торговли и общественного питания;
- г) соблюдение равенства прав юридических лиц и индивидуальных предпринимателей на осуществление торговли и общественного питания.

6. Что из перечисленного относится к мерам государственного регулирования торговли и общественного питания?

*Варианты ответа:*

- а) обеспечение реализации права на свободу выбора контрагента и товаров;
- б) установление нормативов государственных социальных стандартов в области торговли и общественного питания;
- в) приоритет экономических мер государственного регулирования торговли и общественного питания;
- г) установление требований к организации и осуществлению торговли и общественного питания.

7. Какой из перечисленных признаков положен в основу организационного построения торговой отрасли?

*Варианты ответа:*

- а) географический (месторасположение);

- б) административно-территориальный;
- в) организационный;
- г) научно-технический.

8. Что понимают под торговой системой?

*Варианты ответа:*

а) совокупность организаций, входящих в состав определенного министерства, ведомства;

б) совокупность организаций розничной и оптовой торговли, входящих в министерство (ведомство), с учетом форм собственности, специфики продаваемых товаров и контингента обслуживаемого населения;

в) совокупность торговых объектов, осуществляющих розничную торговлю;

г) совокупность торговых объектов, осуществляющих оптовую торговлю.

9. Какой из перечисленных государственных органов обеспечивает проведение единой государственной политики в торговой сфере?

*Варианты ответа:*

а) Парламент Республики Беларусь;

б) Совет Министров Республики Беларусь;

в) Комитет государственного контроля Республики Беларусь;

г) Министерство экономики Республики Беларусь.

10. На какое из перечисленных министерств возложено непосредственное руководство торговлей в Республике Беларусь?

*Варианты ответа:*

а) Министерство экономики Республики Беларусь;

б) Министерство антимонопольного регулирования и торговли Республики Беларусь;

в) Министерство труда и социальной защиты;

г) Министерство промышленности Республики Беларусь.

11. В каком из перечисленных документов содержится единая база данных, включающая сведения о торговых объектах, рынках, интернет-магазинах?

*Варианты ответа:*

а) Торговый перечень;

- б) Торговый реестр;
- в) Торговый справочник;
- г) Торговый кодекс.

12. Какое из перечисленных министерств ведет Торговый реестр?

*Варианты ответа:*

- а) Министерство образования Республики Беларусь;
- б) Министерство здравоохранения Республики Беларусь;
- в) Министерство экономики Республики Беларусь;
- г) Министерство антимонопольного регулирования и торговли Республики Беларусь.

13. Какие из перечисленных министерств и (ведомств) осуществляют контроль в области торговли и общественного питания?

*Варианты ответа:*

- а) Таможенный комитет Республики Беларусь;
- б) Комитет государственного контроля Республики Беларусь;
- в) Министерство сельского хозяйства Республики Беларусь;
- г) Министерство антимонопольного регулирования и торговли Республики Беларусь.

14. Какое из перечисленных министерств (ведомств) является основной торговой системой в сельской местности?

*Варианты ответа:*

- а) Белорусский республиканский союз потребительских обществ (Белкоопсоюз);
- б) Министерство антимонопольного регулирования и торговли Республики Беларусь (МАРТ);
- в) Министерство сельского хозяйства и продовольствия Республики Беларусь;
- г) Министерство экономики Республики Беларусь.

15. Что является основным организационно-хозяйственным звеном в потребительской кооперации?

*Варианты ответа:*

- а) обособленное структурное подразделение;
- б) потребительское общество;
- в) унитарное предприятие;
- г) представительство.

## Тест «Товароснабжение и его технологии»

Выберите один или несколько правильных ответов из предложенных ниже вариантов.

1. Что понимают под товароснабжением розничной торговой сети?

*Варианты ответа:*

- а) комплекс организационных, технологических операций по завозу товаров в розничную торговую сеть;
- б) процесс доведения товаров от изготовителя до потребителя;
- в) организацию доставки товаров в магазины силами и средствами поставщика;
- г) доставку товара в магазин.

2. Какие факторы влияют на организацию товароснабжения?

*Варианты ответа:*

- а) транспортные, производственные, социальные;
- б) производственные, коммуникационные, торговые;
- в) коммуникационные, демографические, социальные;
- г) торгово-организационные, производственные, транспортные.

3. Что представляет собой централизованный метод завоза товаров в розничную торговую сеть?

*Варианты ответа:*

- а) доставку товаров в розничную торговую сеть силами и средствами поставщика;
- б) доставку силами и средствами розничной торговой организации;
- в) доставку товаров со складов изготовителей, минуя оптовых посредников;
- г) доставку товаров в розничную торговую сеть силами и средствами посредника.

4. В чем заключаются преимущества централизованной доставки товаров?

*Варианты ответа:*

- а) в экономичности завоза, улучшении управляемости, повышение эффективности использования транспорта;
- б) в индивидуальности отборки для каждого покупателя;
- в) в возможности доставки товара в любое время и в любом количестве;
- г) в возможности доставки товаров силами и средства покупателя.

5. Что понимается под маршрутом завоза товаров?

*Варианты ответа:*

- а) расписание времени завоза;
- б) путь движения автотранспорта;
- в) последовательность операций по завозу товаров;
- г) схема расположения населенных пунктов с магазинов.

6. Какие выделяют маршруты завоза товаров в розничную торговую сеть?

*Варианты ответа:*

- а) централизованные и децентрализованные;
- б) маятниковые и кольцевые;
- в) линейные и кольцевые;
- г) прямые и смешанные.

7. Что понимается под графиком завоза?

*Варианты ответа:*

- а) расписание движения транспорта;
- б) путь движения автотранспорта;
- в) последовательность операций по завозу;
- г) расписание времени завоза в конкретные торговые объекты по установленным маршрутам с учетом размеров партий и частоты завоза, режимов работы объектов, расстояний.

8. Что означает понятие «упаковка»?

*Варианты ответа:*

- а) средство, предназначенное для хранения, упаковки и транспортировки;

б) изделие, которое используется для размещения, защиты, транспортирования, загрузки и разгрузки, доставки и хранения сырья и готовой продукции;

в) средство только для хранения товаров;

г) средство, предназначенное для упаковки и доставки товаров потребителю.

9. Что означает понятие «упаковка»?

*Варианты ответа:*

а) средство, предназначенное для хранения, упаковки и транспортировки;

б) изделие, которое используется для размещения, защиты, транспортирования, загрузки и разгрузки, доставки и хранения сырья и готовой продукции;

в) средство только для хранения товаров;

г) средство, предназначенное для упаковки и доставки товаров потребителю.

10. Что понимается под единой транспортной системой страны?

*Варианты ответа:*

а) комплекс различных видов транспорта, находящихся во взаимодействии и взаимозависимости, дополняющих друг друга, развивающихся по единому плану, обеспечивающему эффективное использование каждого вида;

б) совокупность единиц транспорта, обеспечивающих перевозку не менее 50% всех грузов в стране;

в) совокупность всех единиц наземного транспорта;

г) совокупность всех видов транспорта.

11. Какой из перечисленных видов транспорта характеризуется большой маневренностью и подвижностью?

*Варианты ответа:*

а) железнодорожный;

б) автомобильный;

в) речной;

г) воздушный.

12. Какой из перечисленных терминов соответствует следующему определению «основной транспортный договор, по которому перевозчик обязуется доставить вверенный ему груз в пункт назначения и выдать его получателю, а отправитель – уплатить за перевозку груза установленную плату»?

*Варианты ответа:*

- а) договор на перевозку грузов;
- б) договор фрахтования;
- в) договор аренды транспортного средства;
- г) договор на централизованный завод.

13. Какими документами оформляется перевозка товаров автомобильным транспортом?

*Варианты ответа:*

- а) накладная и страховой полис;
- б) корешок ведомости;
- в) путевой лист и товарно-транспортная накладная;
- г) грузовая квитанция и дорожная ведомость.

14. От каких показателей устанавливаются тарифы на перевозку грузов автомобильным транспортом?

*Варианты ответа:*

- а) класс груза;
- б) один тонно-километр;
- в) коэффициента использования грузоподъемности автомобиля;
- г) один километр пробега.

15. Какой документ составляется для удостоверения факта повреждения (порчи) груза при перевозке железнодорожным транспортом?

*Варианты ответа:*

- а) дорожная ведомость;
- б) грузовая ведомость;
- в) дефектный акт;
- г) коммерческий акт.



## Тест «Организация труда в торговле»

Выберите один или несколько правильных ответов из предложенных ниже вариантов.

1. Что понимают под организацией труда, основанной на новейших достижениях науки и передовой практики, позволяющей наилучшим образом соединить технику и людей в едином технологическом процессе, обеспечивающее наиболее эффективное использование трудовых и материальных ресурсов, повышение производительности труда, сохранение здоровья человека?

*Варианты ответа:*

- а) научную организацию труда;
- б) нормирование труда;
- в) повышение квалификации кадров;
- г) интенсификацию труда.

2. Что представляет собой форма разделения труда, предполагающая обособление отдельных функций и выделение работников для их выполнения?

*Варианты ответа:*

- а) квалификационное разделение;
- б) товарно-отраслевое разделение;
- в) функциональное разделение;
- г) профессиональное разделение.

3. Что представляет собой форма разделения труда, позволяющая работникам магазина специализироваться на продаже отдельных или нескольких товарных групп?

*Варианты ответа:*

- а) квалификационное разделение;
- б) товарно-отраслевое разделение;
- в) функциональное разделение;
- г) профессиональное разделение.

4. Что представляет собой совмещение работниками магазина профессий, специальностей и функций?

*Варианты ответа:*

- а) кооперацию труда;
- б) нормирование труда;
- в) разделение труда;
- г) интенсификация труда.

5. Что используют при нормировании труда?

*Варианты ответа:*

- а) нормы времени и выработки;
- б) нормы выработки;
- в) нормы времени, выработки и обслуживания;
- г) нормы обслуживания.

6. Чем определяется режим работы магазина?

*Варианты ответа:*

- а) временем открытия, закрытия, продолжительностью работы и перерывов, выходными и санитарными днями;
- б) продолжительностью работы, выходными и санитарными днями, временем открытия, закрытия, продолжительностью работы и перерывов;
- в) временем открытия и закрытия магазина;
- г) временем выхода на работу торгового персонала.

7. С кем согласовывается режим работы розничных торговых объектов?

*Варианты ответа:*

- а) с Министерством антимонопольного регулирования и торговли Республики Беларусь;
- б) с местными исполнительными и распорядительными органами;
- в) с Министерством по труду и социальной защите Республики Беларусь;
- г) с вышестоящей организацией.

8. Какой показатель выражается в количестве единиц оборудования или в размере торговой площади магазина, которые должны об-

служиваться одним работником или бригадой в течение рабочего дня или смены?

*Варианты ответа:*

- а) норма обслуживания;
- б) норма времени;
- в) норма выработки;
- г) норма производства.

9. С какого возраста заключается договор о полной материальной ответственности с работниками при приеме на работу?

*Варианты ответа:*

- а) с 16-летнего возраста;
- б) с 18-летнего возраста;
- в) с 20-летнего возраста;
- г) с 21-летнего возраста.

10. Какие группы факторов определяют условия труда в магазине?

*Варианты ответа:*

- а) санитарно-гигиенические, социально-психологические, психофизиологические;
- б) санитарно-гигиенические, эстетические, социально-психологические, психофизиологические;
- в) социально-психологические, психофизиологические;
- г) эстетические, социально-психологические, психофизиологические.

**Форма акта приемки товара по количеству**

<p>_____</p> <p>(наименование организации)</p> <p>АКТ _____</p> <p>№ _____</p> <p>_____</p> <p>(место составления)</p>	<p>УТВЕРЖДАЮ _____</p> <p>(наименование должности руководителя организации)</p> <p>_____</p> <p>(подпись) (расшифровка подписи)</p> <p>« _____ » _____ г.</p>
--	---

**приемки продукции (товаров) по количеству**

Адрес организации покупателя \_\_\_\_\_

Место приемки \_\_\_\_\_

Время начала приемки продукции (товаров) \_\_\_\_\_

Время окончания приемки продукции (товаров) \_\_\_\_\_

Приемка произведена с нарушением установленного срока по-  
скольку \_\_\_\_\_ *если это имело место* \_\_\_\_\_  
\_\_\_\_\_ *причины несвоевременности приемки,* \_\_\_\_\_  
\_\_\_\_\_ *время их возникновения и устранения* \_\_\_\_\_

Комиссия в составе \_\_\_\_\_  
\_\_\_\_\_ *(фамилия, имя, отчество, должность, место работы)* \_\_\_\_\_  
с участием представителя продавца (иных представителей, указанных  
в ч. 2 п. 6 Положения о приемке товаров по количеству и качеству) \_\_\_\_\_

\_\_\_\_\_ *должность, наименование организации, фамилия, имя отчество* \_\_\_\_\_

Дата и номер удостоверения, доверенности представителя продав-  
ца (иных представителей, указанных в ч. 2 п. 6 Положения о приемке  
товаров по количеству и качеству) на право участи в приемке товаров \_\_\_\_\_

\_\_\_\_\_

Комиссия ознакомлена с Положением о приемке товаров по коли-  
честву и качеству \_\_\_\_\_

Наименование и адрес Продавца \_\_\_\_\_

Дата и номер уведомления о вызове представителя продавца \_\_\_\_\_

\_\_\_\_\_

Номер и дата заключения договора \_\_\_\_\_

Номер и дата выписки счет-фактуры и транспортной накладной \_\_\_\_\_

\_\_\_\_\_

Дата отправки товара из пункта отправления или со склада Про-  
давца \_\_\_\_\_

Дата прибытия товара в пункт назначения \_\_\_\_\_  
 Время выдачи груза перевозчиком \_\_\_\_\_  
 Время вскрытия опломбированных транспортных средств и грузовых мест \_\_\_\_\_

Время доставки товара на склад покупателя \_\_\_\_\_

*Условия хранения товара на складе покупателя до его приемки*  
*Состояние, недостатки тары и упаковки в момент осмотра*  
*товара, содержание наружной маркировки тары и другие*  
*сведения, на основании которых можно сделать вывод*  
*о принадлежности упаковки, в которой предъявлен товар*

Дата вскрытия тары, количество товара, находящегося в данной таре или упаковке \_\_\_\_\_

Кто осуществил пломбирование и взвешивание (продавец или перевозчик) отгруженного товара, исправность пломб и содержание оттисков согласно действующим на транспорте правилам \_\_\_\_\_

### Сведения о поступившем товаре

Наименование товара	Единица измерения	Цена, р.	По документам поставщика значилось			Фактически принято		Отклонение (+; -)			
			количество		стоимость, р.	количество		стоимость, р.	количество		стоимость, р.
			в одном месте	мест, шт.		в одном месте	мест, шт.		в одном месте	мест, шт.	
1	2	3	4	5	6	7	8	9	10	11	12
1.											
2.											
ИТОГО											

Состояние товара, тары и упаковки в момент осмотра \_\_\_\_\_

Способ определения недостающего товара \_\_\_\_\_

Возможность вмещения недостающего товара в грузовое место \_\_\_\_\_

Заключение о причинах и месте образования недостачи товара \_\_\_\_\_

---

Другие данные, которые, по мнению лиц, участвующих в приемке, необходимо указать в нем для подтверждения недостатч \_\_\_\_\_

---

По остальным товарно-материальным ценностям расхождений нет.

Члены комиссии предупреждены об ответственности за подписание акта, содержащего данные, не соответствующие действительности

Члены комиссии: \_\_\_\_\_

(подпись)	(расшифровка подписи)	(примечание)
_____	_____	_____
(подпись)	(расшифровка подписи)	(примечание)
_____	_____	_____
(подпись)	(расшифровка подписи)	(примечание)
_____	_____	_____

Представитель \_\_\_\_\_

(подпись)	(расшифровка подписи)	(примечание)
_____	_____	_____

**Тест «Технологии в оптовой торговле»**

Выберите один или несколько правильных ответов из предложенных ниже вариантов.

1. Что собой представляет товарный склад?

*Варианты ответа:*

- а) торговый объект, обеспечивающий и (или) осуществляющий хранение, подготовку к продаже и отпуск товаров организациям и индивидуальным предпринимателям;
- б) здание или сооружение, предназначенное для хранения товаров;
- в) оптовый посредник, обеспечивающий переработку и хранение грузов;
- г) пункт оптовой или розничной продажи товаров, объект, который осуществляет накопление и хранение товаров.

2. Что из перечисленного относят к технологическим функциям товарного склада?

*Варианты ответа:*

- а) накопление товарных запасов;
- б) контроль качества товаров;
- в) розничная продажа товаров и обслуживание покупателей;
- г) организация расчетных операций с покупателями.

3. В чем особенность специального склада?

*Варианты ответа:*

- а) предназначен для хранения товаров, требующих особых режимов и специальных конструкций;
- б) обеспечивает хранение товаров только одной группы;
- в) имеет собственные подъездные пути;
- г) находится в ведении транспортных управлений.

4. Как подразделяются склады в зависимости от устройства и особенностей конструкции?

*Варианты ответа:*

- а) прирельсовые, пристанские, неприрельсовые;

- б) открытые, закрытые, полужакрытые;
- в) общетоварные, специальные, универсальные;
- г) индивидуального, совместного, общего пользования.

5. В какой срок должны быть приняты на складе покупателя товары с обычным режимом хранения по количеству товарных единиц, поступившие в исправной закрытой таре?

*Варианты ответа:*

- а) момент получения товара от продавца, но не позднее установленных сроков их разгрузки;
- б) в течение 24 ч;
- в) в течение 10 дней;
- г) в течение 3 суток.

6. В какой срок должны быть приняты на складе покупателя скоропортящиеся товары по количеству товарных единиц, поступившие в исправной закрытой таре?

*Варианты ответа:*

- а) момент получения товара от продавца, но не позднее установленных сроков их разгрузки;
- б) в течение 24 ч;
- в) в течение 10 дней;
- г) в течение 3 суток.

7. В какой срок принимаются недовольственные товары по качеству на складе конечного покупателя при иногородней поставке?

*Варианты ответа:*

- а) не позднее 10 дней;
- б) не позднее 20 дней;
- в) не позднее 24 ч;
- г) не позднее 30 дней.

8. Каким должно быть первоочередное действие покупателя при приемке товаров на складе при обнаружении недостатков?

*Варианты ответа:*

- а) приостановление приемки, обеспечение сохранности товаров и предотвращение смешения с однородным товаром;



- б) окончание приемки и составление коммерческого акта;
- в) составление акта о скрытых недостатках;
- г) обеспечение сохранности товара.

9. В какой срок должно быть направлено уведомление о вызове представителя продавца по скоропортящимся товарам?

*Варианты ответа:*

- а) в течение 24 ч после выявления недостачи товаров, если иное не установлено договором;
- б) в течение 3 суток с момента обнаружения недостачи товаров;
- в) в течение 10 дней;
- г) безотлагательно после обнаружения недостачи товаров.

10. С участием каких представителей может быть проведена приемка товаров по количеству и качеству?

*Варианты ответа:*

- а) представителя продавца;
- б) представителя органов, осуществляющих государственный контроль;
- в) представителя вышестоящей организации;
- г) представителя органа по сертификации продукции.

11. Что означает понятие «складской технологический процесс»?

*Варианты ответа:*

- а) совокупность взаимосвязанных операций на всем пути движения товара на складе;
- б) совокупность помещений склада, обеспечивающих выполнение основных операций с товаром;
- в) рациональная организация работы по отборке, комплектованию и подготовке к отпуску товаров;
- г) последовательность выполнения складских операций на складе.

12. Что относится к составным частям складского технологического процесса?

*Варианты ответа:*

- а) разгрузка, хранение, отправка товаров;
- б) поступление, хранение, отпуск товаров;

- в) приемка, размещение, укладка и отпуск товаров;
- г) поступление, размещение, отпуск товаров.

13. Какие операции относятся к составной части «Хранение товаров»?

*Варианты ответа:*

- а) разгрузка транспортных средств;
- б) укладка товаров на хранение;
- в) отборка товаров с мест хранения;
- г) создание оптимального режима хранения товаров.

14. Какие применяются способы хранения товаров на складе?

*Варианты ответа:*

- а) стеллажный и штабельный;
- б) навалом и партионно;
- в) комплексный и индивидуальный;
- г) постоянный и переменный.

15. В каком случае целесообразно применение стеллажного способа укладки товаров на хранение?

*Варианты ответа:*

- а) при хранении крупногабаритных тяжеловесных грузов;
- б) при хранении распакованных товаров, в таре;
- в) при хранении хрупких товаров;
- г) при хранении скоропортящихся товаров.

16. Какие виды товарных потерь могут возникнуть при хранении товаров на складе?

*Варианты ответа:*

- а) порча товаров;
- б) ликвидные отходы;
- в) неликвидные отходы;
- г) естественная убыль.

17. Какие технологические операции включает отпуск товаров со склада?

*Варианты ответа:*

- а) размещение товаров на хранение;
- б) отборка товаров с мест хранения;
- в) создание оптимального режима хранения, отправка товаров;
- г) оформление продажи (отпуска).

18. Какие функции выполняет экспедиционный склад?

*Варианты ответа:*

- а) приемка и выгрузка товаров, поступивших в выходные, праздничные дни, в ночное время;
- б) организация демонстрации товаров;
- в) приемка товаров по качеству;
- г) загрузка транспортных средств.

19. Какие показатели характеризуют работу склада?

*Варианты ответа:*

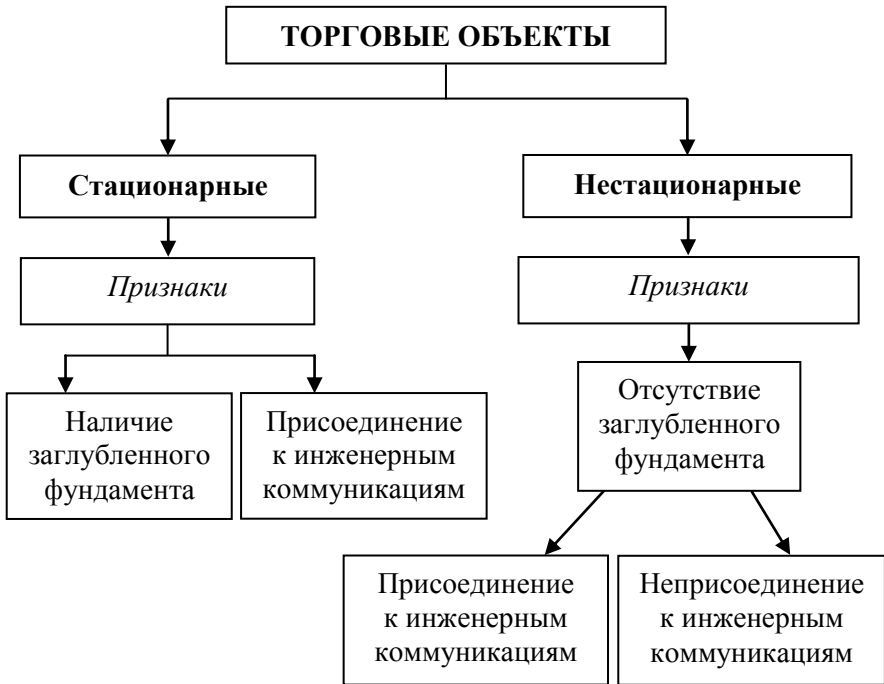
- а) коэффициент использования площади склада;
- б) коэффициент установочной площади;
- в) коэффициент экспозиционной площади;
- г) коэффициент использования объема склада.

20. Как называется площадь, предназначенная для приемки, хранения, подработки, подсортировки, комплектования, упаковки и отправки товаров?

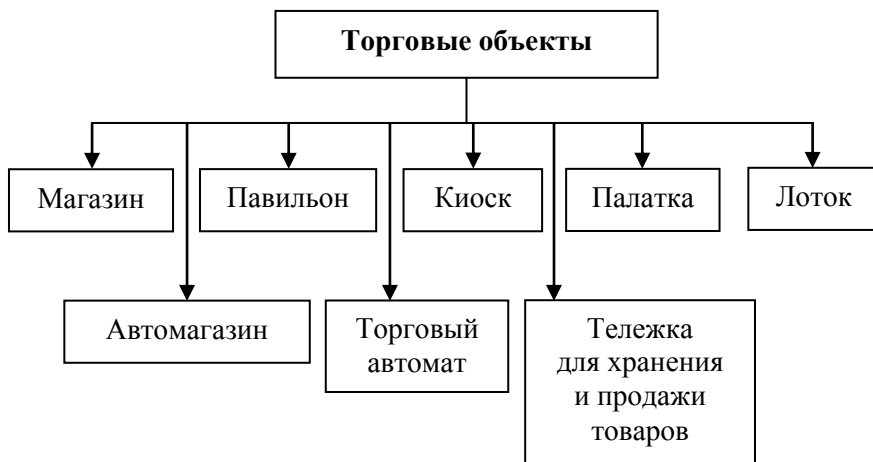
*Варианты ответа:*

- а) грузовая площадь;
- б) общая площадь;
- в) полезная площадь;
- г) установочная площадь.

**Торговые объекты в зависимости от типа строения**



**Розничные торговые объекты**



**Тест «Розничная торговая сеть, ее построение и размещение»**

Выберите один или несколько правильных ответов из предложенных ниже вариантов.

1. Как называется капитальное строение (здание, сооружение) или его часть (части) либо временная конструкция, не являющаяся капитальным строением (зданием, сооружением) или его частью, оснащенные торговым оборудованием, предназначенным для продажи товаров, а также передвижные средства развозной и разносной торговли?

*Варианты ответа:*

- а) торговая зона;
- б) торговый центр;
- в) торговый объект;
- г) торговый павильон.

2. Что представляют собой два и более стационарных торговых объекта, которые принадлежат на законном основании одному субъекту торговли либо группе лиц или в которых осуществляется деятельность несколькими субъектами торговли с использованием одного средства индивидуализации участников гражданского оборота, товаров, работ или услуг, в том числе на условиях договора комплексной предпринимательской лицензии (франчайзинга)?

*Варианты ответа:*

- а) торговую сеть;
- б) торговый центр;
- в) торговый ряд;
- г) торговую ассоциацию.

3. Как называется стационарный торговый объект, имеющий торговое помещение?

*Варианты ответа:*

- а) павильон;
- б) магазин;
- в) киоск;
- г) автомагазин.

4. Как называется передвижное средство развозной торговли, представляющее собой специально оборудованное для торговли транспортное средство?

*Варианты ответа:*

- а) лоток;
- б) автомагазин;
- в) тележка для продажи товаров;
- г) торговый автомат.

5. Как называется система мероприятий, направленных на отбор технически совершенных и экономически эффективных типов магазинов для массового распространения?

*Варианты ответа:*

- а) унификацию розничной торговой сети;
- б) специализацию розничной торговой сети;
- в) типизацию розничной торговой сети;
- г) концентрацию розничной торговой сети.

6. Ассортиментным профилем, размером торговой площади, формами и методами торговли, целевыми функциями торгового объекта определяется?

*Варианты ответа:*

- а) пропускная способность магазина;
- б) формат магазина;
- в) вид магазина;
- г) тип магазина.

7. Какой из представленных типов магазинов имеет универсальный ассортимент продовольственных товаров и ассортимент непродовольственных товаров, торговую площадь от 400 до 2 500 м<sup>2</sup> (в сельских населенных пунктах – 300 и более м<sup>2</sup>), осуществляет продажу товаров методами самообслуживания, традиционного обслуживания, продажи товаров по предварительным заказам?

*Варианты ответа:*

- а) магазин типа «Универсам»;
- б) магазин типа «Дискаунтер»;
- в) магазин типа «Супермаркет»;
- г) магазин типа «Гипермаркет».

8. Как называется информационный ресурс субъекта торговли в глобальной сети «Интернет», позволяющий осуществить заказ на приобретение или выбор и приобретение товаров без (вне) торгового объекта?

*Варианты ответа:*

- а) интернет-магазин;
- б) маркетплейс;
- в) торговая площадка;
- г) сайт магазина.

9. Как классифицирую магазины по видам в зависимости от способов их организации торговли?

*Варианты ответа:*

- а) стационарные и нестационарные;
- б) самообслуживания и традиционного обслуживания;
- в) встроенные и отдельно стоящие;
- г) автономные, сетевые и фирменные.

10. Что обуславливает ограничение торговли отдельными видами, группами товаров или комплексами при одновременном расширении внутригруппового ассортимента с целью максимального удовлетворения спроса населения на товары и услуги?

*Варианты ответа:*

- а) специализацию розничной торговой сети;
- б) типизацию розничной торговой сети;
- в) концентрацию розничной торговой сети;
- г) диверсификацию розничной торговой сети.

11. Как различаются непродовольственные магазины по специализации?

*Варианты ответа:*

- а) магазины с универсальным ассортиментом товаров;
- б) магазины специализированные по потребительским комплексам;
- в) неспециализированные магазины с комбинированным ассортиментом товаров;
- г) неспециализированные магазины со смешанным ассортиментом.



12. К какому виду по специализации относится магазин «Женская обувь»?

*Варианты ответа:*

- а) узкоспециализированный магазин;
- б) специализированный магазин;
- в) универсальный магазин;
- г) неспециализированный магазин со смешанным ассортиментом.

13. На каких принципах базируется система размещения розничной торговой сети?

*Варианты ответа:*

- а) равномерное и зональное размещение магазинов;
- б) равномерное и последовательное размещение магазинов;
- в) групповое и зональное размещение магазинов;
- г) равномерное и групповое размещение.

14. Какие показатели характеризуют состояние розничной торговой сети?

*Варианты ответа:*

- а) радиус обслуживания;
- б) мощность склада;
- в) уровень механизации складских операций;
- г) уровень специализации торговой сети.

15. Какой показатель характеризует фактическое наличие торговой площади в расчете на 1 000 жителей?

*Варианты ответа:*

- а) плотность торговой сети относительно территории;
- б) обеспеченность населения торговой площадью;
- в) обеспеченность населения розничной сетью;
- г) уровень специализации торговой сети.

### Тест «Технологии в розничной торговле»

Выберите один или несколько правильных ответов из предложенных ниже вариантов.

1. Какие операции включает в себя технологический процесс магазина?

*Варианты ответа:*

- а) разгрузка товаров, приемка, укладка на хранение, преобразование производственного ассортимента;
- б) разгрузка, приемка товаров по количеству и качеству, хранение, подготовка товаров к продаже, перемещение и выкладка товаров в торговом зале, обслуживание покупателей, расчетные операции;
- в) приемка товаров, разгрузка, хранение и отпуск товаров;
- г) хранение, подготовка товаров к продаже, перемещение и выкладка товаров в торговом зале, обслуживание покупателей, расчетные операции.

2. Как называется часть технологического процесса, выполняемая работниками путем применения определенных приемов и способов?

*Варианты ответа:*

- а) операция;
- б) элемент;
- в) услуга;
- г) процесс.

3. На какие операции разделяется технологический процесс?

*Варианты ответа:*

- а) основные и дополнительные операции;
- б) основные и вспомогательные операции;
- в) основные и побочные операции;
- г) основные и специальные операции.

4. Какие операции включает в себя подготовка товаров к продаже?

*Варианты ответа:*

- а) общие и специфические;

- б) основные и вспомогательные;
- в) общие и специальные;
- г) основные и специфические.

5. Что понимается под размещением товаров?

*Варианты ответа:*

- а) распределение ассортимента товаров по всей площади торгового зала с учетом частоты спроса, комплектности специфических свойств товаров;
- б) определенный способ укладки и показа товаров на торговом оборудовании;
- в) определенные виды укладки товаров на хранение;
- г) распределение ассортимента товаров по всей площади торгового зала.

6. Что понимается под выкладкой товаров?

*Варианты ответа:*

- а) распределение ассортимента товаров по всей площади торгового зала с учетом частоты спроса, комплектности специфических свойств товаров;
- б) определенные виды укладки товаров на хранение;
- в) определенные способы укладки и показа товаров на торговом оборудовании;
- г) распределение ассортимента товаров по всей площади торгового зала.

7. Что понимается под формой розничной торговли?

*Варианты ответа:*

- а) совокупность приемов и способов реализации товаров покупателям;
- б) совокупность приемов демонстрации имеющихся в продаже товаров;
- в) условное единство взаимосвязанных элементов, обеспечивающих осуществление торгового обслуживания;
- г) способ организации торгово-технологического процесса в зависимости от вида торгового объекта, приемов и способов, с помощью которых осуществляется продажа товаров.

8. Что понимается под методом розничной продажи товаров?

*Варианты ответа:*

- а) совокупность приемов и способов реализации товаров покупателям;
- б) совокупность приемов демонстрации имеющихся в продаже товаров;
- в) комплекс мероприятий по привлечению внимания покупателей к товарам;
- г) закрепление постоянных мест продажи товаров в торговом зале.

9. Как называется метод розничной продажи, основанный на самостоятельном осмотре, выборе и доставке покупателем отобранных товаров в узел расчета?

*Варианты ответа:*

- а) самообслуживание;
- б) традиционное обслуживание;
- в) индивидуальное обслуживание;
- г) метод продажи с открытой выкладкой.

10. Как называется метод розничной продажи, имеющихся в наличии в розничном торговом объекте товаров, осуществляемый путем демонстрации образцов товаров и (или) описаний товаров, содержащихся в каталогах, проспектах рекламе, буклетах, представленных в фотографиях или иных информационных источниках, размещенных в розничном торговом объекте?

*Варианты ответа:*

- а) самообслуживание;
- б) традиционное обслуживание;
- в) индивидуальное обслуживание;
- г) метод продажи по образцам.

11. Как называется метод розничной продажи, основанный на обслуживании покупателя через прилавок (окно киоска, автомагазина), при котором продавец обеспечивает покупателю осмотр и выбор товара, упаковку и отпуск его?

*Варианты ответа:*

- а) самообслуживание;

- б) традиционное обслуживание;
- в) индивидуальное обслуживание;
- г) метод продажи по предварительным заказам.

12. В чем состоит социальный эффект от прогрессивных методов розничной продажи?

*Варианты ответа:*

- а) в сокращении затрат времени покупателя на приобретение товара;
- б) в сокращении затрат времени на доставку товаров от производителя;
- в) в улучшении условий труда торгового персонала магазина;
- г) в повышении культуры торгового обслуживания.

13. Как называется показатель, характеризующий отношение покупателей, совершивших покупки, к общему количеству покупателей, посетивших магазин?

*Варианты ответа:*

- а) коэффициент покупки;
- б) коэффициент подхода к отделу;
- в) коэффициент удовлетворенности;
- г) коэффициент завершенности покупки.

14. В чем выражается экономический эффект от внедрения прогрессивных методов продажи?

*Варианты ответа:*

- а) в сокращении затрат времени покупателя на приобретение товара;
- б) в сокращении затрат времени на доставку товаров от производителя;
- в) в улучшении условий труда торгового персонала магазина;
- г) в увеличении объема товарооборота и прибыли.

15. Что понимают под качеством торгового обслуживания?

*Варианты ответа:*

- а) показатели, характеризующие состояние материально-технической базы торговли;

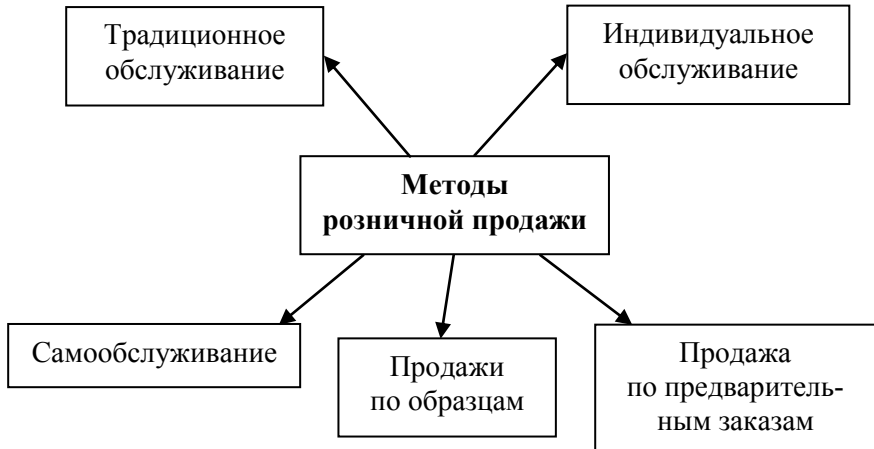
- б) совокупность признаков, характеризующих состояние материально-технической базы розничной торговли, уровень применения прогрессивных методов продажи товаров и обслуживания, рекламы;
- в) уровень развития торговли в целом;
- г) условное единство взаимосвязанных элементов, обеспечивающих осуществление торгового обслуживания.

16. Какие из перечисленных групп показателей, применяются для количественной оценки уровня качества торгового обслуживания?

*Варианты ответа:*

- а) показатели, характеризующие качественное состояние розничной торговой сети;
- б) показатели, характеризующие внедрение прогрессивных методов продажи;
- в) показатели, характеризующие профессиональную квалификацию работников;
- г) показатели, характеризующие образовательный уровень работников.

### Методы розничной продажи



**Формы розничной торговли**

<b>Формы розничной торговли</b>
Комиссионная торговля
Торговля в стационарных торговых объектах
Торговля в нестационарных торговых объектах
Торговля без (вне) торговых объектов
Торговля по образцам
Развозная торговля
Разносная торговля
Торговля на ярмарках
Торговля на аукционах
Торговля на рынках



## СОДЕРЖАНИЕ

Пояснительная записка.....	3
Задания для аудиторных занятий и самостоятельной работы.....	5
Раздел 1. ТОРГОВЛЯ КАК ОТРАСЛЬ ЭКОНОМИКИ .....	5
Тема 1. Торговля в социально-потребительском комплексе .....	5
Задание 1. Изучение законодательства Республики Беларусь в области торговой деятельности .....	5
Задание 2. Торговля как отрасль экономики и вид предпринимательской деятельности.....	6
Тема 2. Организационное построение торговли Республики Беларусь.....	8
Задание 3. Организационно-хозяйственные звенья и органы государственного управления торговлей .....	8
Задание 4. Изучение организационно-хозяйственных звеньев кооперативной торговли .....	10
Раздел 2. ТОВАРОСНАБЖЕНИЕ И ЕГО ТЕХНОЛОГИИ.....	11
Тема 3. Организация товароснабжения торговых организаций .....	11
Задание 5. Расчет показателей по внедрению централизованной доставки товаров .....	11
Задание 6. Разработка оптимальных маршрутов и составление графиков завоза товаров в магазины.....	19
Тема 4. Транспортно-экспедиционное обслуживание организаций торговли и организация перевозок товаров.....	26
Задание 7. Изучение правил перевозок грузов автомобильным транспортом.....	26
Задание 8. Расчет стоимости перевозок грузов автомобильным транспортом по повременным тарифам .....	28
Тема 5. Тара и тарные операции в торговле.....	32
Задание 9. Роль упаковки в товародвижении.....	32
Раздел 3. ОРГАНИЗАЦИЯ ТРУДА В ТОРГОВЛЕ.....	34
Тема 6. Основы организации труда в торговле.....	34
Задание 10. Организация труда в универсаме (универмаге) .....	34
Тема 7. Рабочее время и условия труда в торговле .....	36
Задание 11. Обработка результатов фотографии рабочего времени ..	36
Раздел 4. ТЕХНОЛОГИИ В ОПТОВОЙ ТОРГОВЛЕ .....	43
Тема 8. Товарные склады, их устройство и основы технологических планировок .....	43
Задание 12. Расчет полезной площади склада .....	43
Задание 13. Расчет оптимальных размеров основных технологических зон и помещений товарного склада.....	47

Задание 14. Определение технико-экономических показателей работы склада .....	53
Тема 9. Организация технологических процессов на складах .....	60
Задание 15. Изучение Положения о приемке товаров по количеству и качеству (для самостоятельной работы студентов).....	60
Задание 16. Решение ситуаций по приемке товаров по количеству и качеству на товарном складе и в магазине .....	63
Задание 17. Документальное оформление приемки товаров по количеству .....	67
Раздел 5. ТЕХНОЛОГИИ В РОЗНИЧНОЙ ТОРГОВЛЕ.....	73
Тема 10. Построение и размещение розничной торговой сети .....	73
Задание 18. Современные тенденции развития розничной торговой сети: отечественный и зарубежный опыт .....	73
Задание 19. Оценка состояния и расчет потребности в розничной торговой сети.....	75
Тема 11. Устройство и основы технологических планировок магазина .....	77
Задание 20. Расчет общей площади магазина .....	77
Задание 21. Разработка технологической планировки торгового зала магазина .....	80
Тема 12. Организация технологических процессов на торговых объектах .....	83
Задание 22. Организация торгово-технологических процессов в магазине (выездное занятие).....	83
Тема 13. Магази́нная форма продажи товаров.....	84
Задание 23. Расчет экономической и социальной эффективности внедрения самообслуживания в магазине .....	84
Тема 14. Внемагазинная форма продажи товаров .....	92
Задание 24. Особенности торгового обслуживания населения на рынках, через торговые объекты мелкорозничной сети, развозной и разносной торговли .....	92
Тема 15. Обслуживание покупателей .....	93
Задание 25. Определение показателей качества торгового обслуживания .....	93
Задание 26. Определение обобщающего показателя уровня культуры обслуживания покупателей .....	98
Глоссарий.....	102
Список рекомендуемой литературы .....	106
Приложения .....	111

Учебное издание

## **ОРГАНИЗАЦИЯ И ТЕХНОЛОГИЯ ОТРАСЛИ**

**Практикум  
для реализации содержания образовательных программ  
высшего образования I степени  
и переподготовки руководящих работников  
и специалистов**

Авторы-составители:  
**Гурская** Светлана Петровна  
**Оксенчук** Николай Викторович  
**Богуцкая** Любовь Григорьевна и др.

Редактор Т. В. Гавриленко  
Компьютерная верстка Л. Ф. Барановская

Подписано в печать 29.10.18. Формат 60 × 84 <sup>1</sup>/<sub>16</sub>.  
Бумага офсетная. Гарнитура Таймс. Ризография.  
Усл. печ. л. 8,60. Уч.-изд. л. 7,95. Тираж 100 экз.  
Заказ №

Издатель и полиграфическое исполнение:  
учреждение образования «Белорусский торгово-экономический  
университет потребительской кооперации».  
Свидетельство о государственной регистрации издателя,  
изготовителя, распространителя печатных изданий  
№ 1/138 от 08.01.2014.  
Просп. Октября, 50, 246029, Гомель.  
<http://www.i-bteu.by>

**БЕЛКООПСОЮЗ  
УЧРЕЖДЕНИЕ ОБРАЗОВАНИЯ  
«БЕЛОРУССКИЙ ТОРГОВО-ЭКОНОМИЧЕСКИЙ  
УНИВЕРСИТЕТ ПОТРЕБИТЕЛЬСКОЙ КООПЕРАЦИИ»**

---

Кафедра коммерции и логистики

# **ОРГАНИЗАЦИЯ И ТЕХНОЛОГИЯ ОТРАСЛИ**

**Практикум  
для реализации содержания образовательных программ  
высшего образования I степени  
и переподготовки руководящих работников  
и специалистов**

Гомель 2018