

А. В. Налегач

Научный руководитель

О. М. Максимчикова

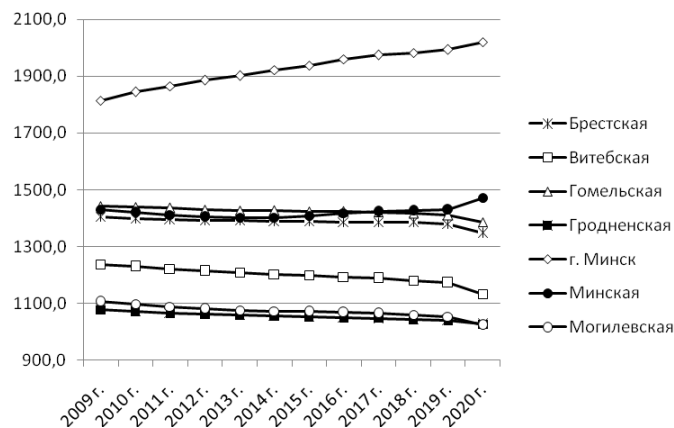
*Белорусский торгово-экономический
университет потребительской кооперации
г. Гомель, Республика Беларусь*

ДЕМОГРАФИЧЕСКИЕ ФАКТОРЫ КОНКУРЕНТОСПОСОБНОСТИ ГОМЕЛЬСКОЙ ОБЛАСТИ

В начале 1990-х гг. Республика Беларусь вступила в полосу затяжного демографического кризиса. Началось сокращение общей численности населения, ухудшилось его состояние здоровья, средняя продолжительность жизни сократилась. В результате снижения рождаемости темпы старения населения Беларуси увеличились, демографическое воспроизводство стало суженным. Специалисты прогнозируют его дальнейшее снижение в связи со вступлением в детородный возраст малочисленного поколения, родившегося в 1990-х гг. Есть и гипотеза, что начавшаяся тенденция связана со снижением жизненного уровня большинства населения [1]. Развивающийся демографический кризис в нашей стране усугубляется социально-экономическим кризисом и негативными последствиями катастрофы на Чернобыльской АЭС, поэтому проблема приобретает особую теоретическую и практическую значимость как для страны в целом, так и для формирования и поддержания конкурентоспособности ее отдельных регионов.

Численность населения Гомельской области, как и других областей, за исключением Минской и г. Минску, постепенно снижается (рисунок). За последние 11 лет численность населения Гомельской области сократилась на 56,6 тыс. человек. На наш взгляд, это может свидетельствовать о снижении привлекательности и устойчивости среды для деятельности субъектов хозяйствования и жизни населения в области, т. е. о некотором снижении конкурентоспособности Гомельского региона.

Динамика численности населения по областям Республики Беларусь и г. Минску за 2009–2020 гг. (данные на начало года)



Примечание – Составлено на основе источника [2].

Миграционный приток населения из других стран (в основном из стран Содружества Независимых Государств) лишь отчасти компенсирует естественные потери (таблица).

Миграция населения Гомельской области за 2009–2019 гг.

Показатель	Год										
	2009	2010	2011	2012	2013	2014	2015	2016	2017	2018	2019
Прибывшие (всего), чел.	38 294	35 668	31 760	30 646	30 180	32 789	37 196	32 478	34 719	35 693	35 878
Международная миграция	3 379	3 357	3 142	3 187	3 150	3 756	4 925	3 066	3 025	3 381	3 289
со странами СНГ	2 987	3 014	2 869	2 617	2 708	3 314	3 842	2 170	2 363	2 927	2 772
со странами вне СНГ	392	343	273	570	442	442	1 083	896	662	454	517
Выбывшие (всего), чел.	37 942	34 956	32 202	30 397	30 873	33 247	37 912	34 540	37 210	37 521	37 730
Международная миграция	1 310	1 162	1 211	1 222	1 087	1 095	1 276	2 032	3 231	2 242	2 870
со странами СНГ	1 094	966	1 066	1 026	883	910	1 040	1 368	1 542	1 706	2 194
со странами вне СНГ	216	196	145	196	204	185	236	664	1 689	536	676
Миграционный прирост (убыль)	352	712	-442	249	-693	-458	-716	-2 062	-2 491	-1 828	-1 852
Международная миграция	2 069	2 195	1 931	1 965	2 063	2 661	3 649	1 034	-206	1 139	419
со странами СНГ	1 893	2 048	1 803	1 591	1 825	2 404	2 802	802	821	1 221	578
со странами вне СНГ	176	147	128	374	238	257	847	232	-1027	-82	-159

Примечание – Составлено на основе источника [3].

В последние годы наблюдается тенденция увеличения численности эмигрантов из Гомельской области. При государственном регулировании временной внешней трудовой эмиграции Гомельская область может получить определенный экономический эффект за счет освоения новых технологий и передовых методов организации трудового процесса, повышения квалификации и улучшения профессиональной подготовки своих специалистов, овладения иностранными языками. Знания и навыки, приобретенные при работе в другой стране, могут быть использованы после возвращения на родину, что может положительно повлиять на конкурентоспособность региона. Благодаря переводу заработанных денег, увеличивается приток валютных поступлений. Эти средства в значительной степени способствуют повышению уровня жизни семей трудящихся-эмигрантов, а в некоторых случаях могут способствовать повышению внутренних инвестиций, смягчению напряженности на рынке труда.

Наибольшее число прибывших приходится на 2009 г., в бóльшей степени миграция происходит со странами СНГ. Также наибольшее число выбывших из Гомельской области наблюдается в 2009 г. в страны СНГ. В последние семь лет наблюдается миграционная убыль населения Гомельской области, что вносит свой вклад в снижение численности населения региона.

Таким образом, демографические факторы оказывают негативное влияние на конкурентоспособность Гомельской области. Сокращение численности населения в перспективе отразится на деятельности различных сфер жизни региона. Вопрос о том, что следует предпринять для решения данной проблемы, широко обсуждается. Сама постановка вопроса, как правило, предполагает, что у проблемы есть решение, т. е. можно либо поднять рождаемость, либо эффективно приспособиться к ее нынешнему низкому уровню.

Список использованной литературы

1. **Население** Беларуси / Белта. Новости [Электронный ресурс]. – Режим доступа : <https://www.belta.by/opinions/view/>. – Дата доступа : 13.11.2020.

2. **Численность** населения по областям и г. Минску / Нац. стат. ком. Респ. Беларусь [Электронный ресурс]. – Режим доступа : <https://www.belstat.gov.by/ofitsialnaya-statistika/solialnaya-sfera/naselenie-i-migratsiya/naselenie/godovye-dannye/>. – Дата доступа : 13.11.2020.

3. **Общие** итоги миграции населения Гомельской области / Главное стат. управление Гомельской области [Электронный ресурс]. – Режим доступа : <https://www.gomel.belstat.gov.by/ofitsialnaya-statistika/demograficheskaya-i-sotsialnaya-statistika/naselenie-i-migratsiya/migratsiya/>. – Дата доступа : 13.11.2020.