

ОРГАНИЗАЦИЯ ЗАГОТОВОК И СБЫТА КОЖЕВЕННОГО СЫРЬЯ И ШУБНО-МЕХОВЫХ ОВЧИН

Пособие

для студентов специальностей 1-25 01 07 «Экономика
и управление на предприятии», 1-25 01 10 «Коммерческая
деятельность», слушателей системы повышения
квалификации и переподготовки кадров,
преподавателей техникумов и вузов

ББК 65.415
О-64

Авторы-составители: *Л. В. Мищенко*, канд. экон. наук, доцент;
В. А. Мищенко, канд. экон. наук, доцент

Рецензенты: *Е. Е. Шишкова*, канд. экон. наук, доцент,
зав. кафедрой экономики торговли Белорусского
торгово-экономического университета
потребительской кооперации;
В. П. Киреев, зам. председателя правления
Гомельского облпотребсоюза

Рекомендовано к изданию научно-методическим советом УО «Белорусский торгово-экономический университет потребительской кооперации». Протокол № 3 от 11 февраля 2003 г.

О-64 **Организация** заготовок и сбыта кожевенного сырья и шубно-меховых овчин: Пособие для студентов специальностей 1-25 01 07 «Экономика и управление на предприятии», 1-25 01 10 «Коммерческая деятельность», слушателей системы повышения квалификации и переподготовки кадров, преподавателей техникумов и вузов / Авторы-составители: *Л. В. Мищенко, В. А. Мищенко*. — Гомель: УО «Белорусский торгово-экономический университет потребительской кооперации», 2004. — 80 с.
ISBN 985-461-220-1

ББК 65.415

В пособии отражены вопросы организации заготовок, первичной обработки, консервирования, хранения и сбыта кожевенного и шубно-мехового сырья заготовительными предприятиями потребительской кооперации.

© Авторы-составители: Л. В. Мищенко, В. А. Мищенко, 2004

© УО «Белорусский торгово-экономический

университет потребительской кооперации», 2004

ISBN 985-461-220-1

ВВЕДЕНИЕ

В условиях рыночной экономики каждая организация заинтересована в эффективности своей деятельности, получении доходов и росте прибыли.

Закупка и реализация кожевенного и шубно-мехового сырья являются важнейшим источником получения дохода, который зависит от размера кож и их качества. Однако на протяжении ряда лет качество кожевенного сырья, закупаемого потребительской кооперацией, продолжает оставаться низким. Объемы заготовок кожевенного сырья падают. Ресурсы данного вида сырья осваиваются только наполовину, хотя спрос на кожевенное и шубно-меховое сырье постоянно растет. Это важный и незаменимый материал для многих видов промышленности. Ни один синтетический продукт не заменит кожевенное сырье в полной мере.

Не следует также забывать, что кожевенное сырье является экспортной продукцией (30 % разрешено реализовывать на экспорт через Белкоопвнешторг и 70 % кожевенным заводам Республики Беларусь), что должно явиться стимулом для увеличения объемов закупок и реализации данного вида сырья. Поэтому организациям потребительской кооперации предстоит решить большое количество вопросов, связанных с получением высококачественного сырья, его первичной обработкой, консервированием, хранением, заготовкой и сдачей перерабатывающим организациям.

В пособии изложены основные подходы к организации закупок, первичной обработки, хранения и сбыта кожевенного и шубно-мехового сырья, рассмотрены особенности планирования заготовок данного вида сырья, что позволит руководителям и специалистам уменьшить степень риска при принятии управленческих решений.

В данном пособии также определены основные направления снижения потерь при закупках и реализации кожевенного и шубно-мехового сырья, позволяющие повысить эффективность деятельности заготовительных предприятий и их экспортный потенциал.

1. НАРОДНОХОЗЯЙСТВЕННОЕ ЗНАЧЕНИЕ ЗАГОТОВОК КОЖЕВЕННОГО И ШУБНО-МЕХОВОГО СЫРЬЯ

К кожевному сырью относятся невыделанные шкуры сельскохозяйственных и диких животных, некоторых морских зверей и рептилий, перерабатываемые на кожевенные товары и шубную овчину. Шкуры овец, коз и других животных могут быть использованы в качестве сырья как в меховом, так и в кожевенном производстве, поэтому кожи и шубно-меховые овчины относят к одной группе сырья. Основными видами кожевенного сырья являются шкуры различных сельскохозяйственных животных: крупного рогатого скота, лошадей, овец, коз и др. Незначительное количество сырья поступает от диких копытных (лосей, свиней, диких оленей и др.) и морских животных (моржей, тюленей, китов и др.).

Кожевенное сырье и шубно-меховые овчины имеют большое народнохозяйственное значение. Кожевенное сырье и шубно-меховые овчины используются для производства различных предметов народного потребления: обуви, кожаной и меховой одежды, полшубков, технических и галантерейных изделий и др.

Для более полного удовлетворения потребностей населения Республики Беларусь в товарах народного потребления (кожаной обуви, меховых и шубных изделиях) требуется значительное увеличение их производства. Однако масштабы заготовок кожевенного и мехового сырья отстают от темпов развития промышленности, испытывающей недостаток в сырье для производства подошвенных товаров и технических кож, в шкурах коз и телят, идущих на изготовление модельной и детской обуви. Объемы заготовок кожевенного и шубно-мехового сырья пока еще не обеспечивают потребность в нем.

Причинами этого являются развитие обувной промышленности, использование сырья тяжелых развесов на технические цели, низкое качество заготавливаемого кожевенного сырья и шубно-меховых овчин.

При переработке низкосортных и первосортных шкур затрачивается равное количество материальных средств труда, а готовых изделий из низкосортных шкур получают меньше и более низкого качества, поэтому из-за низкого качества сырья народное хозяйство несет большие потери.

На рынке кожевенного и шубно-мехового сырья существуют следующие проблемы:

- ◆ Рост спроса и недостаток предложения по данному сырью.
- ◆ Отставание закупок продукции от нужд рынка, хотя такое сырье имеется на местах, но используется не по назначению.
- ◆ Отсутствие современной материально-технической базы, позволяющей качественно обработать все виды сырья.
- ◆ Нарушение технологических циклов на пути продвижения шкур на рынок.
- ◆ На рынок попадают кожи более низкого качества, чем они могли бы быть при имеющихся технологиях.

Так, если рассмотреть объемы заготовок кожевенного и шубно-мехового сырья по системе Белкоопсоюза и по областным потребсоюзам, то мы увидим постоянное их снижение. Ресурсы данного вида сырья осваиваются в целом по республике только на 58,6 %. Такое положение явилось результатом неудовлетворительного отношения к заготовкам этого сырья районными потребительскими обществами. Выдвинутое

отдельными руководителями мнение, что промышленные предприятия несвоевременно ведут расчеты за отгруженное сырье, не имеют основания, так как система Белкоопсоюза постоянно имеет задолженность концерну «Беллегпром» за полученную обувь в 1,5–2 раза больше, чем кожевенные заводы должны ей за сырье. Правление Белкоопсоюза постоянно рекомендует областным потребсоюзам и райпо забирать долги обувью, учитывая, что кожевенно-перерабатывающие предприятия отдают ее напрямую без посреднических структур, но это предложение не находит отклика. Кожевенные заводы охотно принимают сырье, цены утверждены Министерством экономики Республики Беларусь, порядок расчетов согласован на уровне правительства.

Основными производителями кож и шубно-мехового сырья являются колхозы, совхозы, государственные, кооперативные, общественные организации, фермерские хозяйства, хозяйства населения. Заготовителями кож и шубно-мехового сырья являются Министерство сельского хозяйства и продовольствия Республики Беларусь через предприятия мясоперерабатывающей промышленности, системы потребительской кооперации и другие хозяйственные субъекты различных организационно-правовых форм и видов собственности.

Конкуренты потребительской кооперации — коммерческие структуры бесконтрольно скупают и сбывают кожевенное и шубно-меховое сырье. Потребителями данного сырья являются предприятия легкой промышленности.

Кож в больших объемах и хорошего качества необходимы для покрытия государственных (республиканских) потребностей. Поэтому увеличение поголовья скота, улучшение его породистости и ветеринарно-санитарного обслуживания, укрепление кормовой базы, развитие козоводства являются резервами роста производства и повышения качества кожевенного и шубно-мехового сырья.

В конечном счете увеличение производства кожевенного сырья будет способствовать росту объемов его закупок, а следовательно, более полному удовлетворению постоянно растущих потребностей промышленных предприятий в сырье и населения в готовой продукции.

Кожевенное сырье является экспортной продукцией, что должно явиться стимулом для увеличения объемов закупок и реализации данного вида сырья.

Динамика закупок кожевенного сырья Белкоопсоюзом за 1990–2002 гг. приведена в табл. 1.

Таблица 1. Динамика закупок кожевенного сырья Белкоопсоюзом за 1990–2002 гг., тыс. шт.*

Коже- венное сырье	Годы										
	1990	1992	1993	1995	1996	1997	1998	1999	2000	2001	2002
Крупное	197	117	251	253	231	265	283	323	79,8	219,4	227,8
Мелкое	446	412	455	121	468	421	417,4	457,7	79,4	279,6	261,8
Свиное	269	163	175	110	101	89	86,3	86,3	95,0	57,6	50,4

* Для составления таблицы использовались данные статистических сборников потребительской кооперации за 1990–2002 гг.

Данные табл. 1 свидетельствуют, что объемы закупок кожевенного сырья колеблются по годам. Так, по крупному кожевенному сырью наибольший объем заготовок был в 1999 г. — 323 тыс. штук, а наименьший в 2000 г. — 79,8 тыс. штук. По мелкому, соответственно, в 1996 г. — 468 тыс. штук и в 2000 г. — 79,4 тыс. штук, по свиному соответственно в 1990 г. — 269 тыс. штук и в 2001 г. — 57,6 тыс. штук. Если проанализировать закупки за 2000 г., то по отношению к 1999 г. закупки крупных кож увеличились в 2,7, мелких — в 3,5 раза. Снижение на 39,4 % произошло по закупкам свиных кож.

В первую очередь это связано с тяжелым финансовым положением организаций потребительской кооперации и сельского хозяйства, ростом цен и инфляцией, низкими закупочными ценами, кредитной политикой государства и т. д.

По этой причине первоочередными задачами, стоящими перед потребительской кооперацией, по увеличению закупок кожевенного и шубно-мехового сырья являются следующие:

- ◆ Строительство в райцентрах и поселках городского типа пунктов убоя скота и боенских площадок.
- ◆ Подготовка квалифицированных забойщиков скота для потребительской кооперации, колхозов и совхозов.
- ◆ Помощь в эксплуатации пунктов убоя скота и боенских площадок.

2. РАСЧЕТ РЕСУРСОВ КОЖЕВЕННОГО СЫРЬЯ

Наша республика обладает значительными ресурсами кожевенного и шубно-мехового сырья. От полноты освоения этих ресурсов зависит степень обеспечения населения одеждой, обувью, различными меховыми, шубными и кожевенными изделиями.

До сих пор происходит много потерь кожевенного сырья и особенно шубных и меховых овчин в производящих хозяйствах, снижение качества сырья, в результате чего оно переходит в нестандартное. На кожевенное сырье смотрят как на отходы животноводства и недооценивают его значения.

Ресурсы кожевенного сырья, шубных и меховых овчин складываются за счет планового убоя скота на внутривладельческое потребление, вынужденного убоя скота, а также за счет скота, павшего от незараз-

ных заболеваний. Государственные ресурсы во много не пополняются за счет того, что шкуры с животных, павших от незаразных заболеваний, не снимаются, при этом нередко только из-за несвоевременного осмотра трупов павших животных ветеринарными работниками хозяйства.

Известная доля вины за потери и особенно порчу шкур в хозяйствах ложится на заготовительные организации потребительской кооперации, которые не проводят необходимую работу с животноводами и специалистами по обучению их технике съемки и первичной обработке шкур, а также не обеспечивают снабжение хозяйств консервирующими материалами, своевременный прием и вывоз сырья.

Работа заготовительных организаций должна быть подчинена задаче обеспечения максимального освоения закупками ресурсов сельскохозяйственных продуктов и сырья, сохранения их качества и своевременного доведения до потребителей без потерь.

В этой связи возникает необходимость расчета ресурсов заготавливаемой продукции и сырья и степени их освоения заготовительными организациями.

Ресурсы кожевенного сырья представляют собой ту часть производственной продукции, которая предназначена или может быть направлена производителями для реализации.

Товарными ресурсами потребительской кооперации считаются только те, которые могут быть закуплены кооперативными организациями.

Источниками товарных ресурсов кожевенного сырья для организаций потребительской кооперации являются колхозы, совхозы, межхозы, другие государственные организации, хозяйства населения и фермерские хозяйства.

По каждому источнику товарных ресурсов имеются свои особенности в методике расчетов. Вместе с тем расчет ресурсов кожевенного сырья как в общественных, так и индивидуальных хозяйствах целесообразно осуществлять в следующей последовательности:

- ◆ Сбор, обработка и анализ информационных данных для расчета ресурсов кожевенного сырья.
- ◆ Техничко-экономические расчеты по определению возможных объемов закупок кожевенного сырья.
- ◆ Оценка степени освоения фактическими закупками организаций потребительской кооперации ресурсов кожевенного сырья.

Основными источниками данных, на основе которых производится расчет ресурсов кожевенного сырья, являются следующие:

- ◆ Сплошной учет поголовья скота, находящегося в личной собственности населения по состоянию на 1 января каждого года и квартальные даты (форма 8-сельсовет).
- ◆ Данные о закупке скота колхозами, совхозами и другими государственными хозяйствами у личных подсобных хозяйств, а также о продаже населению молодняка скота (форма № 24-сх).
- ◆ Сведения о продаже скота населением на рынках (форма Аи-БР).
- ◆ Данные о закупке скота (крупного рогатого, овец, коз) предприятиями Министерства сельского хозяйства и продовольствия Республики Беларусь (форма № 10-заг).
- ◆ Информация ветеринарной службы о потере скота (падеж от разных болезней).
- ◆ Сведения о закупках крупного и мелкого кожевенного сырья (крупного рогатого скота, овец, коз) организациями потребительской кооперации (форма № 11-заг).
- ◆ Данные о закупках кожевенного сырья у колхозов, совхозов и других организаций (форма № 24-сх).

Все перечисленные статистические материалы должны накапливаться заготовительными организациями постоянно. Целесообразно также использовать и другие источники информации: материалы обследований научно-исследовательских учреждений, нормативные показатели.

При проведении технико-экономических расчетов ресурсов кожевенного сырья во внимание принимается состояние шкуры крупного рогатого скота, овец и коз. Шкуры ягнят и козлят учитываются как меховое сырье, поэтому в расчет не принимаются. Шкуры лошадей входят в состав кожевенного сырья, но они практически не заготавливаются.

Расчет ресурсов кожевенного сырья проводится на основе собранных статистических данных о состоянии и движении скота в хозяйствах населения и фермерских хозяйствах. Первоначально рассчитываются *валовые ресурсы кожевенного сырья*. В данном случае под валовыми ресурсами подразумеваются те ресурсы, которые могут быть реализованы населением на сельских и городских рынках, а также различным заготовительным организациям.

Расчет валовых ресурсов ведется по следующей формуле:

$$P_в = P_n + ПР + К - П_к, \quad (1)$$

- где $P_в$ — валовые ресурсы кожевенного сырья в хозяйствах населения и фермерских хозяйствах;
 P_n — поголовье скота в хозяйствах населения и фермерских хозяйствах на начало года;
 $ПР$ — приплод, полученный в хозяйствах;
 $К$ — куплено и получено от молодняка скота в совхозах, колхозах и других организациях;
 $П_к$ — поголовье на конец года.

В случае отсутствия статистических данных о приплоде телят, ягнят в хозяйствах населения и фермерских хозяйствах его можно определить расчетным путем по уровню маточного поголовья на начало года. Для этого количество маточного поголовья умножается на средний приплод. Средний приплод крупного рогатого скота в целом по республике равняется 1,1 (с учетом нетелей, осемененных в прошлом году и в начале планируемого года), овец и коз — 1,2.

Затем производится расчет *товарных ресурсов кожевенного сырья*, т. е. той части валовых ресурсов, которая может быть реализована организациями потребительской кооперации. Для этих целей целесообразно использовать формулу

$$T_p = P_в - П_p - П_m - П_зб, \quad (2)$$

где T_p — товарные ресурсы кожевенного сырья;

$P_в$ — валовые ресурсы кожевенного сырья;

$П_p$ — продажа крупного рогатого скота, овец и коз на городских и сельских рынках;

$П_m$ — продажа крупного рогатого скота, овец и коз организациям Министерства сельского хозяйства и продовольствия Республики Беларусь;

$П_зб$ — падеж скота от заразных болезней.

Следующим этапом технико-экономических расчетов является определение объемов закупок кожевенного сырья организациями потребительской кооперации в хозяйствах населения и фермерских хозяйствах. Расчеты производятся по следующей формуле:

$$З_{лhx} = З_p - З_{ох}, \quad (3)$$

где $З_{лhx}$ — закупка кожевенного сырья организациями потребительской кооперации в хозяйствах населения и фермерских хозяйствах;

$З_p$ — закупка кожевенного сырья организациями потребительской кооперации в целом по району;

$З_{ох}$ — закупка кожевенного сырья организациями потребительской кооперации в общественных хозяйствах.

Заключительным этапом расчетов является оценка степени освоения ресурсов кожевенного сырья организациями потребительской кооперации в хозяйствах населения и фермерских хозяйствах.

Степень освоения (охвата) ресурсов кожевенного сырья рассчитывается как отношение объемов закупок кожевенного сырья в текущем году к расчетным товарным ресурсам:

$$C_o = \frac{З_{кc}}{T_p} \cdot 100, \quad (4)$$

где C_o — степень освоения ресурсов кожевенного сырья организациями потребительской кооперации;

$З_{кc}$ — закупки кожевенного сырья в отчетном году организациями потребительской кооперации;

T_p — товарные ресурсы кожевенного сырья в хозяйства населения и фермерских хозяйствах.

Сложность расчета этого показателя заключается в том, что часть шкур массой до 10 кг, снятых с крупного рогатого скота (опоек, выросток и др.), засчитываются как мелкое кожевенное сырье; методически трудно в процессе анализа произвести определенную группировку закупленных кож, т. е. найти количество кож крупного рогатого скота, которое пошло в зачет мелкого. Поэтому целесообразно рассчитывать общий показатель, характеризующий освоение ресурсов в целом, не разделяя по видам.

Оценка освоения расчетных ресурсов кожевенного сырья в общественных хозяйствах должна даваться с учетом закупок как стандартного, так и нестандартного сырья. В тех случаях, когда степень освоения ресурсов кожевенного сырья превышает 100 %, проводится более углубленный анализ.

Одной из причин переосвоения ресурсов кожевенного сырья могут быть большие остатки сырья в хозяйствах на начало года или закупки его в соседних областях республики. В связи с этим исследуется география закупок кожевенного сырья и анализируются данные о движении товарных остатков за ряд лет.

Технико-экономические расчеты ресурсов кожевенного сырья и степени их освоения кооперативными организациями целесообразно проводить, используя форму табл. 2.

Таблица 2. Расчет ресурсов и степени освоения кожевенного сырья в хозяйствах населения района за отчетный год, * тыс. голов и тыс. шт.

Наименование показателей	Крупный рогатый скот	Овцы, козы	Всего
Ресурсы			
1. поголовье на начало отчетного года	14,6	2,1	16,7
2. Приплод, полученный в хозяйстве	14,7	2,5	17,2
3. Получено и куплено молодняка в колхозах, совхозах, других организациях	1,2	—	1,2
4. поголовье на конец года	14,7	2,6	17,3
5. Валовые ресурсы (стр. 1 + стр. 2 + стр. 3 – стр. 4)	15,8	2,0	17,8
Использование ресурсов			
6. Продано в живом виде колхозам, совхозам и другим организациям по договорам	8,0	—	8,0
7. Продано на колхозных рынках	0,2	—	0,2
8. Продано мясокомбинатам	—	—	—
9. Потери (падеж от заразных болезней)	—	—	—

10. Товарные ресурсы кожевенного сырья в хозяйствах населения (стр. 5 – стр. 6 – стр. 7 – стр. 8 – стр. 9)	7,6	2,0	9,6
Закуплено кожевенного сырья			
11. Крупное сырье	—	—	1,7
12. Мелкое сырье	—	—	6,2
13. Всего закуплено по району потребкооперацией (стр. 11 + стр. 12)	—	—	7,9
14. Закуплено у колхозов, совхозов и других организаций	—	—	3,9
15. Закуплено в хозяйствах населения и фермерских хозяйствах (стр. 13 – стр. 14)	—	—	4,0
16. Степень освоения в хозяйствах населения и фермерских хозяйствах, % (стр. 15 · 100) : стр. 10	—	—	41,7

* Данные, используемые для расчетов, — условные.

Основным источником информации о ресурсах кожевенного сырья в колхозах, совхозах, на других государственных предприятиях и степени их освоения организациями потребительской кооперации является форма государственной отчетности № 24-сх «Отчет о состоянии животноводства», в частности, графы «Всего продано и использовано шкур», «В том числе продано потребительской кооперации».

Для определения степени освоения ресурсов кожевенного сырья в общественных хозяйствах организациями потребительской кооперации необходимо определить долю реализации шкур потребительской кооперации в общем объеме проданных и использованных шкур.

Заключительным этапом расчетов является определение ресурсов кожевенного сырья и степени их освоения организациями потребительской кооперации в целом по району, области. Для этих целей целесообразно пользоваться унифицированной табл. 3.

Таблица 3. Ресурсы кожевенного сырья во всех категориях хозяйств и степень их освоения заготовительными организациями потребительской кооперации за отчетный год*

Показатели	Ед. изм.	В колхозах, совхозах, других государственных организациях	В хозяйствах населения и фермерских хозяйствах	Всего по району
Ресурсы кожевенного сырья	тыс. шт.	5,4	9,6	15,0
Закупки потребительской кооперацией	тыс. шт.	3,9	4,0	7,9
Степень освоения ресурсов	%	72,2	41,7	52,7

* Данные, используемые для расчетов, — условные.

Анализ степени освоения ресурсов кожевенного сырья организациями потребительской кооперации должен быть завершён разработкой мероприятий по увеличению объемов закупки кожевенного сырья, снижению его потерь и повышению качества.

3. ПЛАНИРОВАНИЕ ЗАГОТОВОК КОЖЕВЕННОГО СЫРЬЯ

При планировании заготовок и сбыта кожевенное сырье делится на крупное, мелкое, свиное.

К крупному кожевенному сырью относят шкуры крупного рогатого скота, буйволов, яков, лосей, лошадей, верблюдов массой в парном состоянии 10 кг и более, а также шкуры ослов и мулов.

Мелкое кожевенное сырье — шкуры крупного рогатого скота и лошадей (массой в парном состоянии менее 10 кг), овец и коз.

К свиному кожевенному сырью относятся все свиные шкуры независимо от сорта и массы.

Заготовки кожевенного сырья потребительской кооперацией производятся на основе установленного задания Белкоопсоюза. В плане указываются виды закупаемого кожевенного сырья и его количество. План утверждается в разрезе облпотребсоюзов по группам сырья — крупное, мелкое, свиное. Объемы заготовок устанавливаются с учетом балансов ресурсов и проектов планов заготовок. При этом учитываются состояние и перспективы развития сельскохозяйственного производства и уровень заготовок сырья, сложившийся в предыдущие годы.

Доведение плана закупок кожевенного сырья до организаций системы потребительской кооперации имеет следующий вид:

Управление заготовок Белкоопсоюза √ Управление заготовок облпотребсоюза √ отдел заготовок облпотребсоюза √ коопзаготпром районного потребительского общества.

Кроме потребительской кооперации заготовками кожевенного сырья занимаются Министерство сельского хозяйства и продовольствия Республики Беларусь, а также коммерческие структуры и частные предприниматели, одновременно являясь конкурентами потребительской кооперации.

Плановые объемы закупок кожевенного сырья должны быть научно обоснованы. Заниженные или завышенные плановые задания могут привести к нежелательным результатам.

При распределении плановых объемов закупок в Белкоопсоюзе по областям, а в областях — по районам, необходимо предусмотреть следующее:

- ◆ Уточнить производственное направление областей, районов, хозяйств.
- ◆ Выявить их производственные и товарные возможности, исходя из полного учета местных природных и экономических условий.
- ◆ Учесть финансовые возможности заготовительных организаций и их материально-техническую базу.

Планирование качества закупаемого кожевенного сырья осуществляется Белкоопсоюзом и областными потребсоюзами по трем группам (крупное, мелкое, свиное) в первосортных единицах в целом на год и по кварталам.

Выполнение планов по качеству позволяет снижать потери кожевенного сырья. Качество сырья зависит от возраста, пола животного и условий заготовок.

План по качеству кожевенного сырья устанавливается в первосортных единицах. Это дает возможность при различных объемах отдельных сортов кожевенного сырья оценить качество всей партии. При планировании качества кожевенного сырья необходимо учесть следующие факторы:

- ◆ Условия содержания и кормления скота.
- ◆ Рост материально-технической базы заготовок.
- ◆ Возможность устранения пороков, образующихся от забоя.
- ◆ Возможность устранения таких пороков шкур, которые возникают вследствие неправильного предубойного содержания и неумелого забоя скота, неправильной съемки шкуры.
- ◆ Доработка сырья на складах заготовительных организаций.
- ◆ Устранение пороков, которые возникают в результате несвоевременного консервирования и хранения сырья.

При планировании нужно учитывать данные о динамике качественных показателей сырья за предыдущие годы и предусматривать пути улучшения качества за счет мероприятий, намеченных к внедрению в планируемом году. Пересчет кожевенного сырья разных сортов в первосортные единицы производится с помощью коэффициентов, приведенных в табл. 4.

Таблица 4. Коэффициенты пересчета кожевенного сырья в первосортные единицы

Группы сырья	Коэффициенты пересчета			
	1-го сорта	2-го сорта	3-го сорта	4-го сорта
Крупное	1,0	0,87	0,66	0,46
Мелкое	1,0	0,85	0,60	0,40
Свиное	1,0	0,85	0,60	0,40

Чтобы перевести все сырье в первосортные единицы, необходимо количество шкур каждого сорта умножить на соответствующий коэффициент сортности.

Для расчета условного показателя качества кожевенного сырья, т. е. процента первосортных единиц, требуется полученное количество сырья в пересчете на первый сорт умножить на 100 и разделить на общее количество сырья всех сортов.

Пример. Районные заготовительные организации закупили 1000 единиц крупного и 1000 единиц мелкого кожевенного сырья. Пересчет закупленного сырья в первосортные единицы приведен в табл. 5.

Таблица 5. Пересчет закупленного районной заготовительной организацией кожевенного сырья в первосортные единицы*

Сорт	Крупное кожевенное сырье			Мелкое кожевенное сырье		
	Количество штук	Коэффициент пересчета	В пересчете на 1-й сорт	Количество штук	Коэффициент пересчета	В пересчете на 1-й сорт
1-й	440	1,0	440	360	1,0	360
2-й	280	0,87	243,6	280	0,85	238
3-й	200	0,66	123	240	0,60	144
4-й	80	0,46	36,8	120	0,40	48
Итого	1000	—	852,4	1000	—	790

* Данные, используемые для расчетов, — условные.

В нашем примере показатели качества кожевенного сырья составляют: крупного — 85,2 %, мелкого — 79 % первосортных единиц ($852,4 \cdot 100 : 1000$; $790 \cdot 100 : 1000$).

Важнейшими мероприятиями, способствующими повышению качества кожевенного сырья и шубно-меховых овчин, являются следующие:

- ◆ Улучшение условий содержания и кормления животных.
- ◆ Создание прочной материально-технической базы по убою скота, обработке шкур и их хранению.
- ◆ Повышение ответственности руководителей хозяйств и заготовителей за качество кожевенного сырья.
- ◆ Борьба с кожными болезнями животных: микрофиляриозом, чесоточным клещом, оводом и устранение причин, вызывающих прижизненные пороки кож.
- ◆ Правильная организация убои скота на убойных пунктах, консервирование и хранение сырья, повышение квалификации подворных забойщиков и лиц, ответственных в хозяйствах за сохранение и своевременную сдачу сырья заготовителю.

Одним из важных путей получения высококачественного кожевенного сырья и шубно-меховых овчин является убой скота непосредственно на убойных пунктах и боенских площадках.

Наряду с указанными мероприятиями важное значение в повышении качества сырья имеет разъяснительная работа среди населения, система инструктажа ответственных лиц в хозяйствах за сдачу и сохранение качества сырья. Внедрение указанных мероприятий в производство и заготовительную деятельность даст возможность значительно повысить качество кожевенного сырья.

Анализ заготовок кожевенного сырья по количеству и качеству можно провести по форме таблиц, представленных в приложении 1.

4. ОРГАНИЗАЦИЯ ТЕХНОЛОГИЧЕСКИХ ПРОЦЕССОВ ЗАКУПОК КОЖЕВЕННОГО И ШУБНО-МЕХОВОГО СЫРЬЯ

Заготовка и приемка кожевенного сырья, шубных и меховых овчин от колхозов, совхозов, государственных, кооперативных, общественных организаций, хозяйств колхозников, рабочих, служащих и других граждан производится заготовительными организациями потребительской кооперации через склады, заготпункты, ларьки, скотобойные пункты, боенские площадки, а также через разъездных заготовителей.

Коопзаготпром выполняет функции организатора заготовительной деятельности в районе.

Закупки кожевенного сырья проводятся в течение всего года, значительно увеличиваясь в осенне-зимний период вследствие большого забоя скота.

Скот может забиваться на боенских площадках общественных хозяйств или же сдаваться живой массой и затем забиваться на убойном пункте в коопзаготпроме. Планировка пункта по убою скота производительностью 10 голов крупного рогатого скота в смену представлена в приложении 2. Индивидуальные производители могут сами забивать скот и сдавать кожи как самостоятельный вид продукции или сдавать скот в заготовительную организацию.

Для забоя скота в сезон заготовок коопзаготпромы могут организовать сезонные передвижные убойные пункты. В составе штата передвижного пункта должен быть водитель, забойщик, ветврач.

Индивидуальные производители могут также приглашать на свои подворья забойщиков скота из коопзаготпромов, которые по желанию населения (владельца) закупают у них кожевенное сырье.

Схема технологического процесса заготовок кожевенного сырья представлена в приложении 3, рис. 1.

На заготовленную продукцию в любом случае независимо от источников поступления требуется ветеринарное свидетельство.

К заготовкам допускаются работники, имеющие соответствующую квалификацию, знающие характеристики сырья, действующие стандарты и закупочные цены, инструкции о порядке ведения заготовок сырья, порядок расчетов и выписки приемных квитанций.

Закупленные кожи по качеству должны соответствовать требованиям стандартов и технических условий. Не отвечающие требованиям стандартов кожи сдаются как нестандартные по более низкой цене.

Согласно стандарту все кожевенное сырье в зависимости от вида животного и его массы подразделяется на 3 группы: крупное, мелкое, свиное.

1. Крупное кожевенное сырье классифицируется следующим образом:

- ◆ Полукожник — шкура подтелков и бычков крупного рогатого скота (в возрасте от 5 до 7 месяцев).
- ◆ Бычок — шкура бычков (в возрасте 1,5–2 года).
- ◆ Яловка — шкура коров:
легкая (не менее 13 кг);
средняя (от 17 до 25 кг);
тяжелая (свыше 25 кг).
- ◆ Бычина — шкура кастрированных бычков:
легкая (от 17 до 25 кг);
тяжелая (свыше 25 кг).
- ◆ Бугай — шкура некастрированных бычков:
легкая (от 17 до 25 кг);
тяжелая (свыше 25 кг).
- ◆ Кони́на — конская шкура:

легкая (не менее 10 кг);
тяжелая (свыше 17 кг).

◆ Конский перед — передняя часть конской шкуры:

легкая (до 12 кг);
тяжелая (свыше 12 кг).

◆ Конский хаз — задняя часть конской шкуры:

легкая (до 5 кг);
тяжелая (свыше 5 кг).

◆ Верблюжина — шкуры взрослых верблюдов:

легкая (до 10 кг);
средняя (от 17 до 20 кг);
тяжелая (свыше 20 кг).

◆ Шкуры ослов и мулов:

легкая (до 10 кг);
средняя (от 17 до 17 кг);
тяжелая (свыше 17 кг).

◆ Шкуры буйволов, яков, лосей подразделяют на те же развесы, что и шкуры крупного рогатого скота.

2. Мелкое кожевенное сырье (шкуры телят, жеребят, верблюжат, овчины, козлины) подразделяется следующим образом:

◆ Склизок — шкура неродившихся и мертворожденных телят и жеребят.

◆ Опоек — шкура молочных телят, которые не перешли на растительный корм.

◆ Выросток — шкура телят, перешедших на растительный корм.

◆ Жеребок — шкура жеребят-сосунков и жеребят, перешедших на подножный корм.

◆ Выметка — шкура конского молодняка.

◆ Шкуры верблюжат (молодых верблюдов).

◆ Овчина — шкуры овец меховых, шубных, кожевенных.

◆ Козлина — шкуры коз:

козлина степная;

козлина хлебная;

шкуры диких коз и овец (дикой козы, косули, джейрана, сайгака, архара и кабара).

3. Свиное кожевенное сырье подразделяется следующим образом:

◆ Шкуры домашних и диких свиней, боровов и кабанов, которые в свою очередь делятся на крупные, средние, мелкие.

◆ Шкуры хряков (некастрированных боровов).

◆ Свиные крупоны — часть шкуры со спины, боков и шеи:

крупные;

мелкие.

Закупка кожевенного сырья в общественных хозяйствах (колхозах, совхозах и др.) осуществляется на основании договоров на закупку, заключаемых ежегодно заготовительной организацией с хозяйствами. Примерный договор на закупку кожевенного и шубно-мехового сырья представлен в приложении 4. Договора на закупку согласовывают с управлением сельского хозяйства и продовольствия райисполкома.

По договору хозяйство берет на себя следующие обязательства:

◆ Обеспечить съемку шкур со всех забиваемых и павших от незаразных заболеваний животных и своевременное консервирование сырья.

◆ Не допускать внутрихозяйственный забой овец ранее двух месяцев после их стрижки, а также стрижку шерсти с овчин.

◆ Выделять помещение для обеспечения нормального хранения кожевенного сырья и оборудовать его стеллажами для посола шкур, ларями для хранения соли и другим необходимым инвентарем.

◆ Бирковать кожевенное и шубно-меховое сырье перед отправкой заготовителю с указанием его вида, сортности, массы или площади, шерстности.

◆ Своевременно представлять заготовителю заявку на необходимое количество соли и антисептиков для консервирования кожевенного сырья и использовать их только по назначению.

◆ Кроме оплаты по указанным расценкам, работникам, производящим съемку шкур со скота, павшего от незаразных заболеваний, выплачивать вознаграждение в размере до 50 % стоимости кожевенного сырья и овчин, сданных заготовительной организации.

◆ Обеспечить учет получаемого в хозяйстве крупного кожевенного сырья в штуках и по массе, овчин, козлиных и свиных шкур — в штуках и по площади, а также списание забитого и павшего от незаразных заболеваний скота с материально ответственных лиц только по предъявлению документов о сдаче шкур на склад хозяйства.

◆ Проводить ежеквартально инвентаризацию всего кожевенного и шубно-мехового сырья.

◆ Взыскивать в установленном порядке с материально ответственных лиц стоимость ущерба, причиненного хищением, недостачей, порчей или утратой кожевенного и шубно-мехового сырья, включая стрижку шерсти с овчин.

Согласно условиям договора заготовитель обязан выполнить следующее:

◆ Обеспечить правильную приемку по количеству всего стандартного и нестандартного кожевенного и шубно-мехового сырья непосредственно в хозяйстве, направляя в хозяйство в согласованные сторонами дни транспорт и приемщиков сырья.

◆ В случае доставки хозяйством кожевенного и шубно-мехового сырья на приемо-заготовительный пункт по графику — принимать его в присутствии представителя хозяйства в течение 2-х часов по количеству и качеству в соответствии с действующими стандартами, с установлением вида, массы или площади, способа консервирования, сортности, состояния шерстного покрова и других показателей и оформлять эту приемку выпиской приемной квитанции формы № ПК-4.

◆ Производить с хозяйством расчет за закупаемое кожевенное сырье по действующим закупочным ценам с выплатой надбавок в срок не позднее пяти календарных дней после приемки сырья.

◆ В случае доставки кожевенного сырья на склад заготовительной организации транспортом хозяйства оплачивать хозяйству расходы по транспортировке и разгрузке по нормам и тарифам того вида транспорта, которым осуществлялась доставка сырья.

◆ Обеспечивать хозяйство по его заявкам солью необходимого помола и в достаточном количестве для консервирования кожевенного сырья, а также антисептиками и бирками.

◆ Обеспечивать хозяйство действующими стандартами, правилами, инструкциями, рекламной литературой по первичной обработке, хранению и закупкам кожевенного сырья и овчин, прейскурантом закупочных цен, если они ранее не представлялись хозяйству, а также своевременно доводить до сведения руководителей и специалистов хозяйства об изменениях, вносимых в эти нормативные документы.

◆ Обучать забойщиков скота и работников, ответственных за сохранение качества и продажу государству кожевенного сырья и овчин, правилам первичной обработки, консервирования и хранения сырья.

◆ Оказывать хозяйству необходимую техническую помощь в организации работы пунктов по убою скота и боенских площадок.

В договоре на закупку кожевенного и шубно-мехового сырья предусмотрена также и материальная ответственность сторон за невыполнение принятых обязательств. Соблюдение сторонами обязательств договора будет способствовать большему освоению ресурсов, увеличению объемов заготовок и повышению качества сырья.

Заключение договоров на закупку — большая и ответственная работа заготовительных организаций. Это один из наиболее важных моментов в работе хозяйств, от которого во многом зависит развитие сельскохозяйственного производства и выполнение планов закупки продукции.

Важнейшим недостатком договорных отношений является то, что договоры иногда заключаются формально, без анализа работы в отчетном году, не соблюдаются сроки их заключения, а за несоблюдение условий договора предусмотрены низкие санкции.

Закупки кожевенного и шубно-мехового сырья у населения осуществляются через стационарный заготовительный пункт или путем подворных объездов. Заготовительный пункт должен быть хорошо оформлен. На видном месте в нем вывешиваются прейскуранты цен, эталоны на шерсть, плакаты по съемке шкур, первичной обработке, консервированию и сортировке животноводческого сырья.

Жители населенного пункта должны быть осведомлены о работе заготовительных пунктов и разъездных заготовителей. Для этого коопзаготпрому необходимо постоянно информировать население о порядке и времени проведения закупок животноводческого сырья, используя в этих целях местную печать, радио, телевидение и т. д.

Коопзаготпром обеспечивает заготовительные пункты и разъездных заготовителей стандартами и прейскурантами на все виды закупаемого сырья, бланками приемных квитанций (заготовитель обязан отчитаться за каждую израсходованную квитанцию), клейменными и проверенными весоизмерительными приборами, линейками для измерения площади шкур, необходимым запасом соли для консервирования закупленных парных шкур, денежными средствами, а разъездного заготовителя — транспортным средством.

Кожевенное сырье, шубные и меховые овчины принимаются в присутствии сдатчика в точном соответствии с действующими стандартами. На каждую партию сырья, доставляемую на заготовительный пункт, выписывается сопроводительная накладная за подписью ответственных лиц хозяйства (приложение 5). В накладной указывается наименование сырья по видам и его количество.

Приемка от сдатчиков кожевенного сырья, шубных и меховых овчин оформляется приемными квитанциями установленной формы (приложение 6). Квитанция составляется в двух экземплярах и подписывается сторонами, сдавшей и принявшей сырье.

На сырье, принимаемое на складе от потребительских обществ, пунктов по убою скота и заготовителей, выписывается приемный акт установленной формы (приложение 7).

На каждую принятую шкуру приемщик в присутствии сдатчика прикрепляет бирку установленного образца.

Приемщик обязан по просьбе граждан предъявить им для ознакомления стандарты и прейскуранты, по которым производится оценка качества и стоимости шкур.

Государственные стандарты на кожевенное сырье, шубные и меховые овчины содержат классификацию, технические требования, правила приемки, сортировки, упаковки, транспортирования и методы испытания или исследования кожевенного сырья. Знание и правильное определение товароведческих свойств сырья позволяют не только установить стоимость каждой шкуры, но и определить ее дальнейшее

производственное назначение.

Процесс приемки сырья состоит из следующих операций: распаковка сырья (если оно поступило в упакованном виде), выкладка из упаковки, взвешивание, измерение, сортировка, биркование, оформление приемной квитанции (приложение 3, рис. 2).

Шкуры принимаются при достаточном дневном или искусственном освещении. Для удобства сортировки крупные шкуры размещают на столе огузком вправо от сортировщика, а мелкие — огузком к сортировщику.

При приемке кожевенного сырья, шубных и меховых овчин определяются все показатели, от которых зависит стоимость шкуры. К этим показателям относятся вид сырья, сортность, масса и площадь шкуры, способ консервирования, процент скидки с массы сырья на утяжелители, а по овчинам — шерстность.

Вид сырья определяется по признакам в соответствии с требованиями стандарта, с учетом видовых, возрастных и половых отличий шкур разных животных, а также их массы. Шкуры лошадей отличаются, например, от шкур крупного рогатого скота наличием на шейной части гривы волосораздела по передней линии бедер, удлинённой шеей, отсутствием вихра посередине хребта — точки, от которой волосы направлены в разные стороны (у лошадей — к крупу), наличием длинных волос у основания хвоста.

Шкуры коз отличаются от грубошерстных овчин более плотной кожей, структурой шерстного покрова, коротким клинообразным хвостом, покрытым длинными остевыми волосами.

Выросток отличается от опойка более высоким, грубым, тусклым, перелинявшим или линяющим шерстным покровом, в большинстве случаев — большим размером площади, наличием грубых и завитых волос на конце хвоста, выступающими бугорками на месте будущих рогов.

По кожевенному сырью крупного рогатого скота массой в парном состоянии свыше 13 кг вид шкур определяют не только по развесу, но и в зависимости от пола. Определение вида и группы сырья производится по чистой массе шкур (без утяжелителей).

Все кожевенное сырье, за исключением овчин, козлин, свиных и оленьих шкур, принимается по массе. Взвешивание кожевенного сырья производится на исправных (клейменных) весах. Площадь шкур измеряется метром или на планшете.

Принимаемые по массе шкуры взвешиваются каждая в отдельности с точностью до 0,5 кг. Приемка производится по чистой массе, т. е. для парных шкур — по массе без утяжелителей, а для законсервированных шкур — по массе без утяжелителей при нормальном усоле или влажности.

Если при приемке сырья не представляется возможным удалить утяжелители, то для определения чистой массы шкуры делается соразмерная скидка на них.

Степень усола или влажности шкур и скидка с массы на утяжелители определяются органолептически. Если усол мокросоленых шкур меньше или больше установленных стандартом нормальных процентов потери массы, то с фактической массы шкур делается скидка на недосол или накидка на сверхусол. При приемке сухосоленых или пресносухих шкур на излишнюю влажность делается соответствующая скидка с массы шкур.

Свиные шкуры, овчины, козлины и шкуры оленей принимаются по площади. Площадь овчин, козлин, свиных и оленьих шкур измеряется в квадратных дециметрах в соответствии со стандартами. Площадь шкур исчисляется с помощью метра, линейки или дециметрового планшета (приложение 8). Шкуры овец и коз, высушенные с растяжкой, принимаются со скидкой с площади 10 %.

Соотношение массы и площади шкур различных видов консервирования к массе и площади шкур в парном состоянии указано в табл. 6.

Данное соотношение изменяется в зависимости от степени консервирования или усушки. На основании табл. 6 можно определить массу шкуры любого способа консервирования.

Пример. Допустим, что парная шкура имеет массу 20 кг. После тузлукования масса такой шкуры будет равна 16,6 кг ($20 \cdot 83 : 100$). Масса шкуры, законсервированной тузлукованием, дает возможность определить массу шкуры других способов консервирования.

Если масса тузлукованной шкуры составляет 16,6 кг, то пресносухой будет равна 8 кг ($16,6 \cdot 40 : 83$).

Таблица 6. Соотношение массы и площади шкур различных видов консервирования (в % от массы и площади парного сырья)

Вид консервирования	Соотношение массы шкур (для шкур, принимаемых по массе), %	Соотношение площади шкур, %	
		овчины и козлины	свиные
1. Парные	100	100	100
2. Мокросоленые сухим посолом	87	100	95
3. Тузлукованные с последующей засолкой врасстил	83	—	90
4. Сухосоленые	56	94	88
5. Пресно-сухие	40	90	—
6. Мороженные	95	100	97

Зачетную массу кожевенного сырья можно определить по следующей формуле:

$$m_3 = m_\phi \cdot \left(\frac{100 - Y_n}{100 - Y_\phi} \right), \quad (5)$$

где m_3 — зачетная масса кожевенного сырья;

m_ϕ — фактическая масса кожевенного сырья;

$Y_{н,ф}$ — усол нормативный, усол фактический.

После установления вида, группы, массы или площади принимаемой шкуры нужно определить ее качество, т. е. сорт по действующему стандарту. Сортность кожевенного сырья зависит от степени повреждения шкур пороками, их характера и месторасположения. Для определения сортности сырья шкуру осматривают с мездровой и лицевой сторон, с лицевой стороны шкуру просматривают на столе с подсветкой.

Выявление отдельных пороков (дыры, кожедины, разрывы и др.) не представляет особых трудностей. Определение ряда пороков требует определенных знаний и опыта. Довольно трудно определить пороки на мокросоленых и сухосоленых шкурах, так как они часто бывают скрыты солью (подрезы, выхваты и др.) или теряют свои признаки, свойственные для них в парном сырье. Поэтому на мокросоленых и сухосоленых шкурах в подозрительных местах счищают ножом соль с мездры шкуры. Выхваты и подрезы чаще всего бывают в местах забеловки туш (края, бока, бедровая часть). Подрезы хорошо выявляются при проведении лезвием ножа по кожевой ткани в направлении от края к хребтовой части шкуры. Глубину выхватывания в мокросоленых шкурах устанавливают прощупыванием пальцами толщины шкуры в месте ее повреждения и сравнением ее с толщиной шкуры на соседнем участке. Для определения глубины подрезы приподнимают ножом или ногтем ее край и устанавливают глубину.

При наличии ржавого пятна его необходимо счистить ножом, если оно не счищается, то принимается за порок.

Для определения заросших и незаросших свищей (закрытых и открытых) счищают желваки и острием ножа или каким либо другим предметом проверяют наличие отверстий или углублений на месте желвака. Личинки овода обычно выводятся весной, в связи с этим шкуры крупного рогатого скота весеннего забоя сильно повреждены открытыми свищами, а шкуры животных осеннего забоя имеют, как правило, уже заросшие свищи. Редко встречаются свищи на выростке, а если бывают, то обычно только открытые.

Прелины на парных и мокросоленых шкурах определяют по слабой связи волосяного покрова с кожей тканью и гнилостному запаху. На пресно-сухих и сухосоленых шкурах прелины выявляют по темно-желтой окраске кожевой ткани и наличию участков с выпавшим покровом; на предприятиях промышленности применяют также в некоторых случаях гистолого-бактериоскопические анализы.

Царапины, рубцы, заломы и некоторые другие пороки обнаруживают путем просмотра шкур на свет. Особенно хорошо выявляются царапины, выхваты, болячки на свиных шкурах на столах с подсветкой.

В ряде случаев для уточнения скрытых пороков в подозрительных местах раздвигают рукой волосяной покров.

Существуют и некоторые другие способы выявления пороков на шкурах. Важно уточнить в соответствии с требованиями стандартов место пороков (середина или край), определить их размер, какому количеству единиц соответствует выявленный порок и на основании этого решить вопрос о сортности шкур.

Все кожевенное сырье в зависимости от вида, массы и площади в парном состоянии подразделяют на четыре сортировочные группы (табл. 7). Затем определяют наличие, характерное место расположения (край, середина) и размер пороков. Каждый порок оценивается отдельно в единицах, после чего суммируется оценка всех пороков и устанавливается сорт данной шкуры.

Количество единиц пороков, допускаемых в каждом сорте, указано в табл. 8.

К 4-му сорту относят шкуры, не соответствующие требованиям 3-го сорта и имеющие полезную площадь (т. е. участок в одном месте без пороков) в крупном кожевенном сырье не менее 25 %; в мелком и свином — не менее 35 %.

Таблица 7. Распределение видов кожевенного сырья по сортировочным группам

Сортировочная группа	Наименование сырья	Масса шкуры, кг			Площадь, дм ²
		с головной частью	без головной части	контурованной крупной рогатого скота	
1-я	Склизок телят и жеребят	Независимо от массы			—
	Опоек	Независимо от массы			—
	Жеребок	До 5 включительно	До 4,5 включительно	—	—
	Козлина	—	—	—	24 и более
	Свиные шкуры	—	—	—	От 30 до 70

Сортировочная группа	Наименование сырья	Масса шкуры, кг			Площадь, дм ²
		с головной частью	без головной части	контурованной крупного рогатого скота	
2-я	Выросток	До 10	До 9,3	—	—
	Шкуры верблюжат	До 10	—	—	—
	Шкуры лошадей, ослов, мулов	До 10	До 9,3	—	—
	Шкуры свиней	—	—	—	От 70 до 120
	Крупоны свиных шкур	—	—	—	От 30 до 50
3-я	Шкуры крупного рогатого скота, лошадей, ослов, мулов, буйволов, лосей	От 10 до 17	От 9,3 до 15,9	От 9,3 до 15,8	—
	Шкуры верблюдов	От 10 до 17	—	—	—
	Конские переда и хазы, половинки верблюжьих шкур	Независимо от массы			—
	Шкуры свиней	—	—	—	Свыше 120 до 206
	Крупоны свиных шкур	—	—	—	Свыше 200
4-я	Шкуры крупного рогатого скота, лошадей, ослов, мулов, буйволов, яков, лосей	Свыше 17	Свыше 15,9	Свыше 15,8	—
	Шкуры верблюдов	Свыше 17	—	—	—
	Шкуры свиней	—	—	—	Свыше 200
		—	—	—	—

Таблица 8. Количество пороков, допускаемое в сортах кожевенного сырья

Сортировочная группа	Количество единиц пороков на шкурах					
	1-го сорта		2-го сорта		3-го сорта	
	на середине шкуры	на краях шкуры	на середине шкуры	на краях шкуры	на середине шкуры	на краях шкуры
1-я	—	2	1	2	5	1
2-я	1	1	2	1	8	—
3-я	1	2	3	1	16	—
4-я	3	—	5	—	18	—

5. ОТВЕТСТВЕННОСТЬ ЗАГОТОВИТЕЛЕЙ И ЗАВЕДУЮЩИХ СКЛАДАМИ. ПОРЯДОК УЧЕТА ПЕРЕСОРТИЦ

Все заготовленное сырье сдается на районные склады или заготовительные пункты. Сдача сырья в установленные сроки производится лично заготовителями. За несдачу заготовленного сырья на склад или заготовительный пункт по количеству, массе, сортности и стоимости, согласно приемным квитанциям, заготовители несут материальную ответственность.

При установлении на складе в момент приемки биркованного кожевенного сырья недоплат от агентов и других заготовителей коопзаготпром обязан произвести выплату этих разниц сдатчикам.

При обнаружении у заготовителя недостачи кожевенного или шубно-мехового сырья в штуках, массе или площади, недостачи веса шерсти сверх норм допустимых отклонений директор (руководитель) коопзаготпрома (другой заготовительной организации) обязан выяснить причины и при отсутствии злоупотреблений произвести (после зачета по взаимозаменяемым видам) взыскание по отпускным ценам (закупочная цена плюс наценка) за недостающие виды сырья.

При наличии признаков злоупотреблений дело передается следственным органам для привлечения виновного лица к ответственности с предъявлением иска на сумму недостачи в кратной стоимости.

Понижение стоимости от пересортицы сырья у отдельных заготовителей при приемке на склад по сравнению с ценами, указанными в приемных квитанциях, может быть списано на счет «Результаты заготовительной деятельности» распоряжением директора по фактическим данным, но не свыше норм, установленных в приложении 9.

Потери от пересортицы сырья сверх допускаемой нормы немедленно взыскиваются с заготовителей в административном порядке как задолженность по подотчетным суммам.

Повышение стоимости сырья от пересортицы отражается на счете «Результаты заготовительной деятельности», а недоплаты сдатчикам кожевенного сырья — на счете 60 субсчете 3 «Расчеты по закупкам сельскохозяйственной продукции».

Заведующие складами несут административную и материальную ответственность за неправильное определение вида, сортности, консервировки, класса, дефектности, засоренности, таксата, массы, а также за нарушение правил хранения согласно утвержденным стандартам, техническим условиям и действующим инструкциям по животноводческому сырью и пушнине.

С целью установления данных, определяющих ответственность заведующих складами, в бухгалтерском учете аналитический учет кожевенного сырья, шубных и меховых овчин ведется не только по количеству штук, стоимости, сорту, но и по массе или площади.

Кожевенное сырье учитывается по количеству, стоимости, сорту, массе или площади.

Крупное сырье (шкуры крупного рогатого скота и конские шкуры) учитываются по количеству, массе, стоимости, сорту.

Мелкое сырье учитывается следующим образом:

- ◆ Шкуры крупного рогатого скота (опоек, выросток) по количеству, массе, стоимости, сорту.
- ◆ Овчина (кроме голяка) по количеству, стоимости, сорту, площади.
- ◆ Овчина-голяк по количеству, сорту, стоимости, площади.
- ◆ Овчина меховая по количеству, сорту, стоимости, площади.
- ◆ Козлина по количеству, сорту, стоимости, площади.
- ◆ Выметка и жеребок по количеству, сорту, стоимости, массе.

Шкуры свиные и хряков учитываются по количеству, сорту, стоимости, площади.

Учет нестандартного кожевенного сырья ведется следующим образом:

- ◆ Крупные (кожи крупного рогатого скота и лошадей) по количеству, сорту, стоимости, массе.
- ◆ Мелкие (овчины и козлины) по количеству, сорту, стоимости, площади.
- ◆ Свиные шкуры по количеству, сорту, стоимости, площади.
- ◆ Лоскут (куски) по массе и стоимости.

Шубно-меховое сырье учитывается по количеству, сорту, стоимости каждого вида.

Пересортицы по сырью определяются в следующих случаях:

- ◆ При инвентаризации складов кожевенного и шубно-мехового сырья.
- ◆ При приемке сырья базами и организациями путем сопоставления стоимости отгруженного сырья по итогу каждого счета-фактуры (ТТН-1) на данную партию с актом сдачи-приемки сырья по закупочным ценам.

Понижение и повышение стоимости от пересортицы сырья, выявленные по каждой отгруженной партии за период между инвентаризациями склада, если эти пересортицы по решению директора коопзаготпрома не являются злоупотреблениями, бухгалтерией записываются на лицевые счета заведующих складами по счету 94 субсчету 2 «Пересортица животноводческого сырья и пушнины».

Окончательные результаты по пересортице сырья на этом счете определяются при получении всех приемо-сдаточных документов по отгрузке сырья за период между инвентаризациями склада с зачетом повышения и понижения оценки сырья при инвентаризации.

Установленные таким путем потери от пересортицы сырья за период между инвентаризациями, не превышающие норм, предусмотренных в приложении 9 (отдельно по шерсти, кожевенному сырью и шубно-меховому сырью), распоряжением директора (руководителя) коопзаготпрома (другой заготовительной организации) могут быть списаны на счет «Результаты заготовительной деятельности».

В случае, если потери превышают допустимые нормы, директор коопзаготпрома представляет управлению заготовок областного потребсоюза сведения о потерях с объяснением заведующего складом (сырьевщика) и своим заключением.

Начальник управления заготовок областного потребсоюза может в зависимости от обстоятельств дать разрешение списать на счет «Результаты заготовительной деятельности» потери от пересортицы сырья в пределах допустимого размера (примечание 2 приложения 9) или принять решение о взыскании потерь с заведующего складом, а при злоупотреблении — отстранить его от должности и передать материалы для расследования с предъявлением иска на сумму ущерба в кратной стоимости.

Если в окончательных результатах за период между инвентаризациями на счет 94 субсчет 2 «Пересортицы кожевенного сырья и пушнины» окажется повышение стоимости сырья, то это повышение относится на счет «Результаты заготовительной деятельности».

6. ПЕРВИЧНАЯ ОБРАБОТКА КОЖЕВЕННОГО СЫРЬЯ И ШУБНО-МЕХОВЫХ ОВЧИН

Парную шкуру после съемки с туши животного укладывают на пролежку (остывание), которая должна продолжаться не более 1–2 часов. Время пролежки зависит от вида сырья и температуры воздуха. Если длительное время сохраняется повышенная температура шкуры, то происходит частичная порча белковых веществ под действием ферментов, имеющихся в самой шкуре. Этот процесс называется автолизом, или саморастворением. Поэтому шкуры нельзя сразу после съемки сворачивать, складывать одна на другую и засаливать. Если пролежка затягивается, то шкура начинает подвергаться действию гнилостных микроорганизмов, количество которых в благоприятных условиях быстро увеличивается. Чтобы предупредить порчу шкур от гнилостных процессов, производят первичную обработку, цель которой сводится к созданию условий, неблагоприятных для развития этих микроорганизмов.

К первичной обработке кожевенного и шубно-мехового сырья относятся следующие процессы: обрядка, промывка, консервирование шкур.

Обрядка кожевенного сырья является первой операцией первичной обработки, производимой на сырьевых складах коопзаготпромов (других заготовительных организаций), а также в пунктах по убою скота потребкооперации.

Обрядке перед приемкой и консервированием подлежат все шкуры: парные, размороженные, мокросоленные. При обрядке производится удаление со шкур всех утяжелителей: рогов, копыт, черепных костей, ушей, ушных хрящей, подушного мяса, губ, половых органов, вымени, хвостовых позвонков (репицы), прирезей мяса и жира, сгустков крови, соли, грязи, навала, снега, льда и т. д.

Необходимость обрядки вызвана не только тем, что при приемке сырья по массе возникают затруднения в определении чистой массы шкуры, но также и тем, что утяжелители препятствуют правильному консервированию шкуры и сами представляют благоприятную среду для развития гнилостных процессов. Наличие на меховых и шубных овчинах навала, прирезей мяса и сала, репья снижает их качество.

Тонкий слой мяса (сорочье мясо) на краях шкур крупного рогатого скота утяжелителем не считается.

При сухом консервировании шкуры полной обрядке не подвергаются, с них удаляют только рога, черепные кости, уши, губы и копыта.

На все удаленные утяжелители делается скидка с массы шкуры. С конских шкур срезают волос с хвоста, гриву, холку, челку, а со шкур крупного рогатого скота — конец хвоста (кисть).

Обрядка кожевенного сырья производится с соблюдением следующих правил и приемов:

- ◆ При удалении рогов сохраняют шкуру головы, обрезая ее около рогов у самого корня. Шкура, покрывающая черепную кость, должна быть при обрядке сохранена.

- ◆ Для удаления репицы (хвостовых позвонков) разрезают шкуру вдоль хвоста с внутренней стороны и снимают вдоль с боковых сторон хвоста. После освобождения шкуры у основания хвоста, примерно на 10 см, репицу отрезают, затем отрезают кисть хвоста.

- ◆ Прирези мяса (за исключением сорочьего) и сала со шкур крупного рогатого скота удаляют ножом-тупиком на колоде или рубанком. Для этого шкуру расстилают на столе мездрой вверх, а ту часть, с которой удаляют прирези мяса, поддерживают на весу. Ножом следует слегка отделить от шкуры края пласта мяса или сала, а затем содрать его рукой. На колоде шкуру расстилают мездрой вверх. Удаление прирезей мяса, сала, навала и репья рубанком производится по особой инструкции.

Удаление прирезей мяса и сала производят с большой осторожностью, во избежание подрезей и прорезей шкуры в момент обрядки.

Прирези мяса и сала со шкур удаляют после сгонки навала и репья. Навал сгоняют с парных, размороженных и мокросоленных шкур.

Сухой навал удаляют после предварительной размочки. Участки шкуры с навалом смачивают ненасыщенным раствором поваренной соли, после чего шкуры укладывают на стеллажах врасстил мездрой наружу, одна на другую хребтами в разные стороны. Высота штабеля не должна превышать 0,5 м. Парные шкуры в таком штабеле должны выдерживаться не более 30 минут. Навал удаляют тупиком или рубанком на колоде или скребками на помосте.

При удалении навала на колоде шкуру на нее кладут хребтовой частью вверх, а полами вниз. Рабочий, прижимая шкуру к колоде, сбивает навал тупиком, держа его почти плашмя.

Колоду устанавливают в деревянный ящик (размером примерно 1,0 × 1,5 × 0,5 м), куда собирается сбиваемый навал.

При удалении навала скребком шкуру расстилают на низком помосте, имеющем форму двухскатной крыши. Размоченный навал счищают со шкуры скребком с закругленными зубьями по направлению от хребта к полам.

После обрядки шкур и удаления с них навала производится промывка шкур, цель которой — удаление оставшейся грязи, крови и минеральных солей, которые создают благоприятные условия для гнилостных процессов.

Консервирование кожевенного сырья на складах коопзаготпромов и райпо производится мокросолением врасстил и сухосолением. Шубные и меховые овчины можно консервировать также кислотнo-солевым способом. Запрещается организациям потребительской кооперации консервирование кожевенного сырья, шубных и меховых овчин пресной сушкой и замораживанием.

На пунктах по убою скота парные шкуры после снятия с животных расстилают на 2 часа на решетчатом стеллаже для остывания, после чего они подлежат немедленной засолке.

Засолка кожевенного сырья должна производиться солью с антисептиками в соответствии с нормами расхода, приведенными в приложении 10. Для засолки крупного кожевенного сырья используется соль помола № 3, для мелкого сырья и свиных шкур — помол № 1 и 2. Качество соли должно соответствовать стандарту.

Антисептики подлежат тщательному перемешиванию с солью.

Производственные помещения, где производится консервирование кожевенного сырья, должны иметь необходимое оборудование и инвентарь (приложение 11).

В процессе первичной обработки, хранения и транспортировки шкуры не должны укладываться на землю или грязный пол.

Шкуры после обрядки засаливают на деревянных стеллажах, поверхность которых должна быть очищена и посыпана чистой сухой солью.

Засаливаемые шкуры укладывают на стеллажи мездровой стороной кверху и посыпают каждую ровным слоем чистой сухой соли в смеси с антисептиками по установленной норме. На толстые места шкуры (голова, огузок, чепрак) и прирези мяса, не подлежащие удалению (сорочье мясо), а также на хрящевой нарост шкур хряков посыпают более толстый слой смеси. Края шкур, складки и загибы тщательно расправляют.

Шкуры засаливают, укладывая их на стеллаже в штабель головной частью в одну сторону, вразбежку, так, чтобы каждая следующая шкура укладывалась несколько отступая (направо или налево) от предыдущей.

Нормальная высота штабеля при засолке крупных шкур — до 1,5 м, а для мелких — 1 м. Поверхность штабеля должна быть ровной, с некоторым возвышением посередине и небольшой покатостью к бокам.

Овчины с большим загрязнением шерсти засаливают отдельно, укладывая их мездрой к мездре.

Как правило, каждый вид сырья засаливается отдельно. При небольшом поступлении кожевенного сырья допускается засаливать в один штабель крупное сырье рогатого скота, конские и свиные шкуры; при этом нужно следить, чтобы на штабеле не образовались впадины или большие выпуклости, при которых рассол будет быстро стекать и шкуры недостаточно просолятся. В отдельные штабеля засаливают шкуры выростка и опойка, овчины и козлыны. Парные бактериальные шкуры засаливают отдельно.

Для полного просола крупных и свиные шкуры, засоленные врасстил, выдерживают в штабеле не менее 7 дней, а мелкие — не менее 4 дней.

Кожевенное сырье, предназначенное для консервирования сухосоленным способом, выдерживается в штабеле: крупное — 2–3 дня, а мелкое — 1–2 дня с момента закрытия штабеля, затем это сырье высушивается.

Бактериальное мокросоленное сырье укладывают в отдельный штабель. В зимнее время его подсаливают смесью чистой соли и антисептиков в размере 15 % от веса сырья, а в летнее время переконсервируют в сухосоленный вид.

Перед посолкой бактериальные шкуры тщательно отряхивают от старой соли.

Консервирование овчин сухосолением применяется в теплое время года, когда хранение и отгрузка шубной и меховой овчины в мокросоленном виде запрещается.

Мокросоленные шкуры тщательно очищают от остатков нерастворенной соли, после чего их развешивают в сушилках или под навесом на круглых гладких, очищенных от коры шестах толщиной 4–5 см.

При сушке сырья в сушилках шкуры развешивают не ближе 1 м от отопительных приборов.

Шкуры развешивают вдоль хребта мездровой стороной наружу без растяжки их в ширину и длину, но тщательно расправляют края, лапы, не допуская сгибов.

Во время сушки хребтовую часть шкуры передвигают по шесту путем поочередного опускания вниз одной из сторон, чтобы место, прилегающее к шесту, просушивалось. Не допускается попадание прямых солнечных лучей на шкуры. Запрещается сушка сырья на земле, заборах, крышах.

Шесты в сушилках или под навесами располагают на расстоянии не менее 15 см один от другого. При наличии нескольких ярусов лапы шкур верхних ярусов не должны касаться шкур нижних. Для этого шкуры верхнего яруса должны свисать между шкурами нижнего яруса.

Шкуры с шестов должны снять после того, как они просохли с мездровой стороны, не допуская пересушки. Для просушки шерстяной стороны шкур их расстилают на подтоварниках шерстью вверх.

При досушке сырья необходимо следить, чтобы отдельные части шкур не пересушились.

Во избежание заломов недосушенные шкуры следует разгибать не полностью и складывать их надо осторожно, не допуская сильных перегибов по хребту.

Кожевенное сырье, поступившее на склад в мороженом виде, должно быть разморожено и законсервировано мокросолением.

Не разрешается размораживать шкуры в непосредственной близости от печей, труб или других приспособлений для отопления.

Сильно замороженные шкуры во избежание образования заломов при размораживании предварительно подвешивают на крючки.

Размораживание крупного сырья продолжается в течение 6–8 часов, мелкого сырья — в течение 3–4 часов до приведения шкур в полуталое состояние.

Обрядка, консервировка и сортировка мороженых шкур происходит только после их размораживания.

7. ХРАНЕНИЕ КОЖЕВЕННОГО СЫРЬЯ, ШУБНЫХ И МЕХОВЫХ ОВЧИН

Кожевенное сырье после консервирования подлежит отгрузке потребителям.

Продолжительность хранения должна быть минимальной, до накопления необходимой массы сырья для отгрузки промышленным предприятиям.

В складах и других помещениях, где хранят кожевенное сырье (даже непродолжительное время), для сохранения его товарных свойств и качества надо обязательно соблюдать требуемый режим хранения.

Сырье следует защищать от резких перепадов температуры, атмосферных осадков, прямых солнечных лучей. Намокание одинаково вредно для всех способов консервирования. Из мокросоленых шкур вымывается часть соли, что создает условия для развития гнилостных микроорганизмов. При сухом консервировании намокание ведет к ускоренной порче сырья под воздействием микроорганизмов.

Сырье должно храниться отдельно от шерсти, пушнины и другого сырья в специально отведенных для этого помещениях, имеющих потолок или подшивку под крышей, с затемненными в летнее время окнами с солнечной стороны. Складские помещения должны быть сухими, хорошо вентилируемыми (площадь окон не должна превышать 1/16 площади пола).

Допускается временное хранение сырья вне склада. Его укладывают на бетонированные площадки и укрывают брезентом.

Стеллажи для укладки сырья должны быть расположены с соблюдением условий удобства укладки, контроля хранения и разборки штабелей сырья.

Тщательный отбор сырья перед укладкой на хранение — одно из условий сохранения его товарных свойств. Запрещается укладывать в штабеля мокросоленые шкуры с признаками красноты, прелости, ослизлости, аммиачного запаха и навальные шкуры; пресно-сухие и сухосоленые отсыревшие или недостаточно просушенные, с поверхностной плесенью, пораженные молью и кожеедом. Такое сырье должно быть соответствующим образом обработано и немедленно отгружено.

При хранении сухое сырье должно быть изолировано от мокросоленых шкур.

Качество шкур мокросоленого консервирования лучше сохраняется при температуре воздуха внутри помещения не выше 10°C и его относительной влажности в пределах 70–80 %. Для сухого консервирования эти показатели соответственно 25°C и 60–70 %.

Излишняя сухость воздуха в помещении при хранении мокросоленого сырья приводит к подсыханию шкур, что мешает правильно установить их зачетную массу при сдаче, а следовательно, определить настоящую стоимость. Поэтому, если замечают подсыхание мокросоленых шкур, штабеля покрывают мешковиной, смоченной в солевом растворе (тузлуке), в складских помещениях периодически поливают водой полы и держат на складе бочки с водой.

Находящиеся в помещении с излишне сухим воздухом сухосоленые шкуры пересыхают, делаются ломкими. Высокая же влажность воздуха ведет к тому, что они быстро отсыревают и портятся.

Удаление из помещения избытка влаги производится путем периодического проветривания и вентиляции складов. Все работы в складских помещениях с мокросоленным сырьем следует производить в более прохладные утренние часы.

При хранении сырья необходимо постоянно вести контроль за колебаниями температуры внутри штабелей и влажности воздуха на складах. При повышении температуры внутри штабеля выше 22°C (если на складе более низкая температура) его необходимо разобрать, шкуры осмотреть и поврежденные переконсервировать.

Для определения температуры внутри складского помещения устанавливают термометр, а относительной влажности воздуха — психрометр, который представляет собой два смонтированных на одной доске термометра. Ртутный резервуар одного из термометров обвязывают кусочком марли или другой гигроскопической ткани, спускающейся в сосуд с водой. Вода, поднимаясь по ткани, смачивает ртутный термометр и постепенно испаряется, т. е. происходит отдача тепла водой. Скорость испарения воды с поверхности гигроскопической ткани зависит от температуры воздуха в помещении. При этом показания влажного термометра ниже, чем сухого. Чем суше воздух в помещении, тем больше будет разница между показаниями термометров прибора.

Для определения относительной влажности воздуха в помещении, где хранится сырье, пользуются табл. 9.

Таблица 9. Показатели относительной влажности воздуха, %

Показания сухого термометра, °С	Разница в показаниях сухого и влажного термометра										
	0	1	2	3	4	5	6	7	8	9	10
0	100	81	63	45	28	11					
2	100	84	68	51	35	20					
4	100	85	70	56	42	28	14				
6	100	86	73	60	41	35	28	10			
8	100	87	75	63	51	40	28	18	7		
10	100	88	76	65	54	44	34	24	14	4	
12	100	89	78	68	57	48	38	29	20	11	
14	100	90	79	70	60	51	42	33	25	17	9
16	100	90	81	71	62	54	45	37	30	22	15
18	100	91	82	73	64	56	48	51	34	26	20
20	100	91	83	74	66	59	51	44	37	30	24
22	100	92	83	76	68	61	54	47	40	34	28
24	100	92	84	77	69	62	56	49	43	37	31
26	100	92	85	78	71	64	58	50	45	40	34

Пример. Сухой термометр показывает температуру 20°C, а мокрый — 16°C, т. е. на 4°C меньше. Находим по вертикальному столбцу таблицы температуру 20°C, а по горизонтальной строке — 4°C и на их пересечении — цифру 66, обозначающую 66 % относительной влажности.

Для лучшей сохранности качества кожевенного сырья его укладывают в складских помещениях определенным образом.

Существуют два основных способа укладки кожевенного сырья на хранение: стеллажный и напольно-штабельный.

Стеллажный способ заключается в укладке мелких видов сырья на стеллажах и полках различной конструкции. При этом создаются необходимые условия для доступа воздуха и естественной вентиляции, чтобы сырье не отогревалось и не отсыревало.

Напольно-штабельный способ заключается в укладке сырья штабелями непосредственно на пол или подтоварники. Он пригоден для хранения кожевенного и некоторых видов мехового сырья, позволяет наиболее рационально использовать складские помещения: укладка получается более компактной и плотной в сравнении со стеллажным способом.

При напольно-штабельном способе сырьем можно занять около 80 % общей площади склада, при стеллажном — около 40 %. В первом случае каждую шкуру кладут врасстил одна на другую (при формировании небольших штабелей) или врасстил и вразбежку (при формировании больших штабелей). Высота штабеля должна быть не более 1,5 м.

Хорошо сохраняется сырье, свернутое в пачки. Делают это следующим образом: загибают внутрь поочередно полы шкур до соприкосновения их на хребтовой линии, затем шейную часть и огузок; шерстный покров при этом должен быть снаружи; затем пачку складывают пополам и перевязывают крест-накрест веревкой. Пачки укладывают на поддон и хранят до отгрузки. Рекомендуется укладывать мелкое и крупное кожевенное сырье в один штабель, свиное — в другой.

Помещение для хранения кожевенного сырья должно быть чистым, отремонтированным и продезинфицированным. Стены, потолки, пол опрыскивают раствором хлорной извести или нафталина. После дезинфекции помещение закрывают на сутки, а затем проветривают. В нем заделывают различные отверстия, забивают поры стеклом, цементом или камнями. Стены, потолок или перегородки рекомендуется белить раствором, состоящим из 3 кг извести на 10 л воды с добавлением 150 г медного купороса. Полы должны быть водонепроницаемыми, с желобами для стока жидкости.

При укладке на хранение мокросоленое сырье подсаливают из расчета 10 % соли (от массы сырья), 1–1,5 % кремнефтористого натрия, или 0,5–0,8 парахлорбензола, или 1–1,5 % нафталина (от массы соли).

При укладке опойка, выростка и полукожника для подсолки используют следующий состав: 10 % соли и 0,9–1,0 % кальцинированной соды с добавлением парадихлорбензола. Пресно-сухое сырье пересыпают антисептиками с мездровой и шерстной сторон, сухосоленое — только с шерстной стороны из расчета: нафталина — 2 %, или парадихлорбензола — 2, или кремнефтористого натрия — 0,5 % от его массы.

Сухосоленое сырье до внесения в помещения склада тщательно просматривается и при обнаружении моли и кожееда (яички, личинки, гусеницы, куколки, бабочки, жуки) сырье должно подвергаться очистке путем вытряхивания, выколачивания и обработке соответствующими химикатами. Выколачивание шкур должно производиться в специально отведенном для этого месте, а все насекомые (куколки, личинки) — уничтожаться.

С наступлением весны сырье сухих консервировок и в первую очередь овчины и козлины, находящиеся на складе, подлежат пересмотру и при необходимости — досушке. Шкуры, пораженные плесенью, должны протираться техническим скипидаром.

В штабель следует укладывать только хорошо просушенные шкуры.

Руководители заготовительных организаций обязаны систематически контролировать соблюдение правил первичной обработки и условий хранения кожевенного сырья, шубных и меховых овчин и не допускать снижения качества или порчи поступившего сырья.

8. ОРГАНИЗАЦИЯ СБЫТА КОЖЕВЕННОГО СЫРЬЯ И ШУБНО-МЕХОВЫХ ОВЧИН, ИХ МАРКИРОВКА, УПАКОВКА, ТРАНСПОРТИРОВКА

Конечной целью деятельности заготовительных организаций потребительской кооперации в области заготовок кожевенного сырья является его поставка предприятиям промышленности. Коопзаготпромы райпо реализуют кожевенное сырье, шубные и меховые овчины организациям концерна «Беллегпром», кожевенно-сырьевым заводам, меховым комбинатам, фабрикам галантерейных изделий и др.

Работа по сбыту кожевенного сырья, как и другой продукции, производится в следующем порядке: определение ресурсов, заключение договоров поставки, осуществление мероприятий по безусловному выполнению плана реализации, организация товародвижения реализуемой продукции.

Ресурсы кожевенного сырья, шубных и меховых овчин определяются по каждой заготовительной организации на основании плана закупок. С этой целью составляются балансы, где в приходной части учитываются остатки на начало года и поступление сырья. Расходную часть баланса составляет план поставки продукции и ее нормативные остатки на конец года, а также расход, не входящий в план поставок. Остат-

ки продукции на начало планируемого года (в том числе и на начало I квартала) будут на уровне ожидаемого выполнения плана отчетного года. После наступления планируемого периода (при уточнении баланса) используются фактические данные по остаткам на начало года и I квартал.

Планируемые остатки на конец года, начало II, III и IV кварталов определяются с учетом времени, необходимого для проведения складских операций по подготовке продукции и ее отгрузке. При этом исходят из общего требования, что продукция на складе должна задерживаться минимальный срок, т. е. время, которое необходимо для приведения ее в товарный вид и накопления отгрузочных партий.

Для определения ресурсов сырья, подлежащего отгрузке, из общего объема вычитают остатки на конец планируемого периода.

Отгрузка кожевенного сырья, шубных и меховых овчин производится коопзаготпромами (райпо) в соответствии с нарядами, выданными вышестоящей организацией или в соответствии с заключенными договорами. Наряды на отгрузку могут быть на продолжительный период и разовые. В нарядах на поставку сырья иногородним потребителям указывается наименование продукции, ее количество, станция отправления и назначения, номер расчетного счета покупателя, срок действия наряда, адрес и название организации-получателя продукции. Учитывая это, потоки первичной обработки кожевенного сырья, его складирование, хранение и учет должны быть спланированы с учетом нарядов на отгрузку. Например, если по нарядам на текущий квартал шубные и меховые овчины должны отгружаться в один адрес, козлиная и кожевенная овчина — в другой, шкуры крупного рогатого скота и конские шкуры — в третий, свиные — в четвертый, то консервирование и складирование должны производиться отдельно по этим четырем группам и отдельно по сырью боенского и сборного происхождения.

Учет складываемого сырья (укладываемого в штабель для консервирования или хранения) должен производиться по местам складирования также применительно к нарядам с таким расчетом, чтобы исключить необходимость переписывать с данных бирок необходимые реквизиты при разборке штабеля для отгрузки сырья и составления отгрузочных документов.

Такой порядок учета сырья по местам его хранения очень удобен и для проведения инвентаризаций.

Таким образом, при накоплении в штабелях достаточного количества сырья для отгрузочной партии (автомашина, вагон или мелкая отправка) укладка сырья в них прекращается. Если сырье законсервировано и прошло исследование на сибирскую язву, то штабеля разбирают для отгрузки.

Основными нормативными материалами, регулирующими поставку сырья, являются следующие: Положение о поставках товаров в Республике Беларусь; Положение о приемке товаров по количеству и качеству; Инструкция по приемке, первичной обработке, хранению, учету и отгрузке кожевенного сырья, шубных и меховых овчин заготовительными организациями потребительской кооперации; ГОСТ 28425-90 «Сырье кожевенное. Технические условия»; договор поставки.

Поставка кожевенного сырья, шубных и меховых овчин организациями потребительской кооперации и приемка его промышленностью регулируются заключенными договорами, в которых должно быть предусмотрено обязательное участие в приемке товаровед-сдатчика Белкоопсоюза, если таковой имеется на данном предприятии. Должностные обязанности товаровед-сдатчика изложены в «Положении о товарах-сдатчиках потребительской кооперации при предприятиях промышленности» (приложение 12).

Договор поставки является важнейшим документом, который регулирует права и обязанности сторон по поставке сырья. Типовой договор на отгрузку кожевенного сырья предприятиями системы Белкоопсоюза приведен в приложении 13.

В договорах поставки указывается следующее: предмет договора, наименование и количество сырья, его качество, общий срок действия договора, требования, предъявляемые к упаковке, цена и порядок расчетов, порядок отгрузки, доставки и сдачи продукции, имущественная ответственность сторон и другие условия, которые покупатель и поставщик посчитают необходимым включить.

Отгрузка сырья со складов заготовительных организаций производится по мере накопления отгрузочных партий.

На каждую отгруженную партию заведующий складом составляет спецификацию (приложение 14). На сырье мокросоленого и сухого способов консервирования составляют отдельные спецификации.

Сырье перед отгрузкой должно быть тщательно проверено. Запрещается отгрузка неображенного сырья, недосоленных, непросушенных шкур, с наличием моли и кожееда. В теплое время года, при подготовке к отгрузке отдельных видов сырья в районы с жарким климатом, мокросоленое сырье высушивается.

В целях предохранения сырья от порчи при хранении и транспортировании установлены обязательные способы консервирования кожевенного сырья, шубных и меховых овчин в разные периоды года (табл. 10).

Таблица 10. Обязательные способы консервирования кожевенного сырья, шубных и меховых овчин в разные периоды года

Виды сырья	Время года	Обязательные способы консервирования
Шкуры крупного рогатого скота, конские, верблюжьи, свиные	В течение всего года	Мокросоление
Овчина кожевенная, козлиная, выметка	С 1 мая по 31 июля С 1 августа по 30 апреля	Сухосоление Мокросоление

Виды сырья	Время года	Обязательные способы консервирования
Овчина шубная	С 1 мая по 31 июля С 1 августа по 30 апреля	Сухосоление или кислотно-солевое Мокросоление или кислотно-солевое
Овчина меховая	С 1 апреля по 30 августа С 1 сентября по 31 марта	Сухосоление или кислотно-солевое Мокросоление или кислотно-солевое
Опоек-склизок, жеребок	В течение всего года	Пресная сушка

Сырье отгружается потребителям навалом, на поддонах, в тюках.

В целях контроля за правильностью оценки кожевенного сырья при закупках и расчетах со сдатчиками, а также исключения повторных (излишних) сортировок, вызывающих не только излишние трудовые затраты, но и суммовые расхождения в оценке, государственными стандартами установлен порядок биркования (маркирования) кожевенного сырья, шубных и меховых овчин.

Каждая шкура должна быть маркирована, для этого к правой задней лапе привязывают фанерный ярлык (бирку) размером от 30 до 60 см², на котором указывают следующее:

- ◆ Наименование отправителя (организации, заготовившей сырье).
- ◆ Вид шкуры.
- ◆ Шерстность (для овчин).
- ◆ Сорт.
- ◆ Массу, кг или площадь, дм².
- ◆ Номер приемной квитанции, выписываемой при заготовке.
- ◆ Обозначение стандарта.

Надписи на бирках должны точно соответствовать записям приемных квитанций.

Допускается вместо ярлыка наносить реквизиты на кожевую ткань с мездровой стороны.

Для маркировки шкур используют краску, приготовленную следующим образом: 800–1000 г мелко нарезанного хозяйственного мыла растворяют при нагревании в 5 л воды. В этот раствор при помешивании добавляют 5 кг газовой сажи, после чего доливают водой до 100 л. Раствор краски перед употреблением перемешивают.

Кожевенное сырье, шубные и меховые овчины небоенского происхождения подлежат исследованию на сибирскую язву, которое называется асколизацией.

Кожевенно-меховое сырье боенского происхождения, имеющее соответствующее клеймо, исследованию на сибирскую язву не подлежит.

Исследование шкур на сибирскую язву, отбор проб, их пересылка в лаборатории, клеймение сырья маркировочной краской производится в соответствии с ветеринарным законодательством.

Изменение надписей на бирках склады коопзаготпромов, райпо производят лишь в следующих случаях:

- ◆ При несоответствии записей фактическому состоянию сырья в момент приемки склада от работников заготовительного аппарата.
- ◆ При оформленной актом дообработке кожевенного сырья.
- ◆ При установлении контрольными органами или инвентаризацией несоответствия записей на бирках фактическому состоянию шкур.

Реквизиты бирок, заполненные при поступлении кожевенного сырья на районный склад заготовительной организации, служат основанием для оформления отгрузочных и расчетных документов.

При отгрузке сырья на поддонах или в тюках к ним привязывается ярлык или потючная бирка, соответствующие государственным стандартам на кожевенное сырье, размером от 100 до 150 см² с указанием наименования отправителя, вида шкуры, количества шкур в тюке (на поддоне), номера тюка (поддона), массы в кг или площади (суммарной) в дм², способа консервирования, обозначения стандарта.

Ярлык привязывают к тюку шпагатом за два отверстия. В каждый тюк, если в тюке более одной шкуры, вкладывают дубликат ярлыка.

Упаковку сырья в тюк проводят перед отгрузкой. В тюк укладывают определенное количество шкур одного вида и способа консервирования. Нормы упаковки кожевенного сырья в один тюк представлены в табл. 11.

Таблица 11. Нормы упаковки кожевенного и мехового сырья в один тюк, шт.

Вид сырья	Вид консервирования	
	мокросоленное	сухосоленное и пресно-сухое
Яловка, бычина, бугай, верблюжина массой:		
массой 17–30 кг	2	4
свыше 30 кг (в парном состоянии)	1	4

Полукожник, яловка легкая, бычок, конина массой 10–17 кг, конские переда, свиные шкуры III и IV групп (крупные)	4	8
Выросток, выметка, конские хазы, свиные шкуры II группы (средние)	6	16
Опоек, овчина кожевенная, козлиная, свиные шкуры I группы (мелкие) и прочее мелкое сырье	10	40
Овчина шубная	8	30
Овчина меховая	6	20

Кожевенное сырье мокросоленого способа консервирования упаковывают в тюки (см. приложение 15, рис. 1) шерстной или мездровой стороной наружу и обвязывают веревкой крест-накрест.

Шкуры пресно-сухого и сухосоленого способов консервирования упаковывают в тюк (см. приложение 15, рис. 2) врасстил шерстной стороной друг к другу и обвязывают веревкой в три обхвата поперек и в один обхват вдоль.

Шкуры, высушенные вперегиб, при упаковке в тюки не разгибают и не перегибают.

В один тюк, как правило, укладывают шкуры одного вида сырья и одного способа консервирования.

Кожевенное сырье при транспортировании всеми видами транспорта (кроме автотранспорта) упаковывают в тюки массой не более 40 кг без обертывания в упаковочную ткань.

При внутригородском транспортировании кожевенного сырья автотранспортом допускается не упаковывать шкуры в тюки.

Кожевенное сырье отгружается автомобильным транспортом исключительно в законсервированном виде.

Перевозка сырья производится в соответствии с действующими ветеринарно-санитарными правилами.

На каждую отгруженную партию продукции выписывается ветеринарное свидетельство, счет-фактура (ТТН) с поточной описью отгруженного сырья (приложения 16, 17)

Реквизиты поточной описи и счета-фактуры заполняют, соблюдая следующую последовательность:

- ♦ Вначале указывается крупное сырье, начиная с более легких развесов и кончая тяжелыми, затем опоек и выросток, после чего овчина, козлиная и свиные шкуры.
- ♦ Способ консервирования сырья (мокросоленый, сухосоленый).
- ♦ Сортность (1-й, 2-й, 3-й и 4-й сорт).

Пример документальной отгрузки кожевенного сырья кожевенно-перерабатывающему предприятию.

Согласно книге бухгалтерского учета кожевенного сырья на складе коопзаготпрома на момент отгрузки числилось крупное кожевенное сырье (табл. 12).

Таблица 12. Данные о количестве крупного кожевенного сырья на складе

Сорт	Кол-во, шт.	Масса (парная), кг
1-й	15	255
2-й	20	320
3-й	10	170
4-й	5	80
Итого	50	825

Все сырье было подготовлено к отгрузке.

Закупочные цены кожевенного завода даны в табл. 13.

Таблица 13. Данные о закупочных ценах, р.

Сырье	Сорт			
	1-й	2-й	3-й	4-й
Парное	36300	30700	21200	93700
Мокросоленое	41700	35800	24200	15700

Порядок заполнения счета-фактуры приводится в приложении 18.

Подразумевается, что кожевенным заводом отгруженное сырье будет принято как мокросоленое. При условии, что заведующим складом сырье было правильно рассортировано и взвешено при приеме, данные приемки кожевенного завода будут соответствовать данным, указанным в приложении 19. Из приложений 18 и 19 видно, что разница между стоимостью отгруженного кожевенного сырья по парной массе и стоимостью принятого кожевенного сырья по мокросоленой массе незначительна, т. е. кожевенное сырье отгружается, как и закупалось, парной массой и по парной цене. Кожевенный завод, в свою очередь, принимает сырье мокросоленой массой по мокросоленой цене.

В случае, если кожевенное сырье было заготовлено райкоопзаготпромом в законсервированном (мокросоленом) виде, то, заполняя при загрузке счет-фактуру, необходимо пользоваться коэффициентом 1,15 для пересчета мокросоленой массы в парную.

Акт сдачи-приемки сырья покупателю, подписанный товароведом-сдатчиком Белкоопсоюза (если таковой на предприятии имеется) и представителем покупателя, направляется заготовительной организации, отгрузившей данную партию сырья, в срок, установленный договором сторон.

В течение 3-х дней результаты сдачи сырья покупателю рассматриваются руководителем заготовительной организации.

В случае выявления недостатков и излишков по отдельным видам сырья директор коопзаготпрома (руководитель) выясняет причины и при отсутствии злоупотреблений производит зачет по взаимозаменяемым видам сырья согласно приложению 20.

Окончательные результаты по отгрузке сырья по распоряжению руководителя могут быть оприходованы на склад или дополнительно списаны со склада, если эти излишки или недостатки явились результатом ошибки или уточнения данных в отгрузочных документах заведующего складом.

Если недостача по количеству, массе или площади образовалась по вине материально ответственного лица, то решением директора (руководителя) коопзаготпрома (другой заготовительной организации) она взыскивается с материально ответственного лица в кратной стоимости.

Выведение результатов инвентаризации, результатов сдачи кожевенного сырья, шубных и меховых овчин покупателям производится по количеству в штуках, а также по массе или площади.

9. МЕРЫ ЛИЧНОЙ ПРОФИЛАКТИКИ ПРИ РАБОТЕ С КОЖЕВЕННЫМ И ШУБНО-МЕХОВЫМ СЫРЬЕМ

В целях гигиены и личной профилактики рекомендуется при работе с животноводческим сырьем тщательно мыть руки и избегать нанесения царапин и всяких других повреждений кожи.

Все работники склада периодически (не реже одного раза в квартал) проходят медицинский осмотр. При всяком появлении кожного заболевания и повышении температуры тела работникам следует немедленно обращаться за помощью к врачу или в лечебные пункты. На складе должна быть аптечка. Место нахождения аптечки устанавливается санитарным надзором.

Работники складов обеспечиваются спецодеждой в соответствии с установленными нормами. Не разрешается производить работу без спецодежды или в спецодежде, не пригодной для использования. Спецодежда периодически подвергается стирке и дезинфекции. В местах совпадения сырьевых складов с противозидемическими станциями дезинфекция спецодежды производится по договору с этими станциями.

По окончании работы спецодежда остается на складе, в специально отведенном для этого месте. Уходить домой в спецодежде не разрешается.

При изъятии из штабелей шкур, положительно реагирующих на сибирскую язву, и переносе их в изолятор соблюдаются все правила личной профилактики. Во время работы у штабелей, в которых имеется сырье, пораженное сибирской язвой, а также шкуры, соприкасающиеся с ним, работники обязательно снабжаются респираторами, приспособлениями для защиты органов дыхания от попадания в них пыли. Изъятие и переноска таких шкур производится обязательно в присутствии ветеринарного персонала, обслуживающего склад.

Работа по дезинфекции пораженного сырья и соприкасающегося с ним кожевенного сырья производится под непосредственным руководством и наблюдением ветеринарного персонала, обслуживающего склад.

При установлении случаев поступления на склад инфицированного животноводческого сырья на складе проводят мероприятия, предусмотренные специальными инструкциями Министерства сельского хозяйства и продовольствия Республики Беларусь и Министерства здравоохранения Республики Беларусь.

10. ПУТИ СНИЖЕНИЯ ПОТЕРЬ И УВЕЛИЧЕНИЯ ЗАКУПОК КОЖЕВЕННОГО И ШУБНО-МЕХОВОГО СЫРЬЯ

Правильная постановка учета ресурсов и использования кожевенного сырья в хозяйствах, а также учет его поступления в заготовительные организации по видам, количеству и качеству позволят не только выявить главные причины потерь сырья, но и наметить и реализовать меры по их устранению.

Одним из путей сокращения потерь является повышение ответственности руководителей хозяйств, ветеринарных специалистов и работников животноводства за улучшение кормления и содержания животных, предупреждение возникновения кожных заболеваний и сохранность кожевенного сырья, шубных и меховых овчин. Известно, что в ряде хозяйств до сих пор с животных, павших от незаразных заболеваний, шкуры не снимаются.

Работа, проводимая заготовительными организациями потребительской кооперации, оказывает положительное влияние на увеличение закупок кожевенного сырья и шубно-меховых овчин. Однако рост

спроса населения на изделия из кожевенного сырья и увеличение других потребностей народного хозяйства требует непрерывного роста его производства и закупок. Важным путем совершенствования планирования закупок кожевенного и шубно-мехового сырья является разработка единой научно обоснованной методики планирования закупок. Отсутствие такой методики ведет к занижению или завышению планов закупок, что порождает ряд других недостатков заготовительной деятельности.

Повышению эффективности заготовительной деятельности способствует укрепление материально-технической базы. Необходимо своевременно осваивать новые мощности, производить дезинфекцию помещений, пунктов по убою скота, площадок и складов, осуществлять ремонт погрузо-разгрузочных устройств, весового хозяйства, транспорта и обеспечивать хозяйства тароупаковочными материалами, ГОСТами, техническими условиями. С целью уменьшения потребности в складских помещениях намечается сокращение сроков хранения сырья на приемных пунктах и складах. Разрабатываются графики доставки его из хозяйств на склады коопзаготпрома, а также планы заказа транспорта для отгрузки.

Необходимо укреплять материально-техническую базу как заготовителей, так и хозяйств-сдатчиков продукции, ускорять строительство механизированных убойных пунктов скота и боенских площадок, цехов с поточными линиями доработки продукции, помещений для ее хранения. Поточные линии по доработке продукции должны иметь современный технологический уровень с высокой степенью механизации операций. Их необходимо создавать на основе оптимального планирования территории, построек и оборудования. Цеха по доработке продукции должны являться неотъемлемой частью животноводческих комплексов и ферм. Устранение трудоемких операций по доработке, консервированию, хранению и отгрузке продукции путем применения соответствующих машин даст возможность повысить качество продукции и уменьшить затраты на ее производство и заготовку.

Отсутствие пунктов по убою скота и боенских площадок, помещений для первичной обработки, консервирования и временного хранения кожевенного сырья, а также убой скота в колхозах и совхозах неквалифицированными лицами приводят к порче шкур при съемке. Во многих хозяйствах нет работников, ответственных за сохранность качества и своевременную продажу кожевенного сырья.

Трупы животных, павших от незаразных заболеваний, не используются для переработки на заводах по производству мясокостной муки и закапываются вместе со шкурой.

Важное место в совершенствовании заготовок продукции имеет повышение моральной и материальной заинтересованности работников заготовительных организаций и хозяйств-сдатчиков. Для повышения заинтересованности в увеличении заготовок продукции высокого качества необходимо установить материальное поощрение, а за сдачу животных с поврежденным кожным покровом и шерсти с навалом, а также за прижизненные и производственные пороки кожного покрова, возникающие при приемке, транспортировке, передержке и переработке скота, надо установить повышенную материальную ответственность хозяйств.

Значительное место в мероприятиях по обеспечению выполнения планов закупок кожевенного и шубно-мехового сырья отводится подготовке кадров, так как от их квалификации зависит уровень выполнения работ, качество продукции и, в целом, выполнение договорных обязательств. Вопросу подготовки кадров должно уделяться особое внимание. Значительную помощь в этой работе оказывают семинары с заведующими фермами, ветеринарами, заготовителями, ответственными за сохранение и своевременную сдачу сырья, а также специальные занятия с работниками, принимающими участие в заготовке кожевенного сырья, шубных и меховых овчин, обосновываются пути выполнения и перевыполнения плана, изучается передовой опыт закупок. Участников семинаров знакомят с соответствующими постановлениями и документами, новыми инструкциями, стандартами, порядком расчетов со сдатчиками, оформлением приемных квитанций.

Одним из резервов увеличения закупок кожевенного и шубно-мехового сырья является полное освоение ресурсов и повышение качества сырья. От уровня освоения ресурсов зависит выполнение и перевыполнение планов закупок. В настоящее время освоение имеющихся ресурсов кожевенного сырья и шубно-меховых овчин отстает от поставленных задач. Во многих хозяйствах и у населения ресурсы сырья осваиваются не полностью. Часть сырья оседает в местах их производства и нередко приходит в негодность.

Основные направления совершенствования закупок кожевенного и шубно-мехового сырья следующие:

- ◆ Расширение строительства скотобойных пунктов, боенских площадок и помещений для первичной обработки и хранения сырья за счет средств колхозов и совхозов.

- ◆ Своевременное обеспечение хозяйств ГОСТами, инструкциями и наглядными пособиями по убою скота и сохранности качества шкур.

- ◆ Расширение практики приемки сырья непосредственно в хозяйствах путем кольцевых объездов по графикам, согласованным заготовительными организациями с хозяйствами.

- ◆ Систематическое повышение квалификации работников, производящих убой скота, съемку, консервирование и сортировку шкур в колхозах и совхозах.

Совершенствование заготовительной деятельности потребительской кооперации, укрепление договорных связей с хозяйствами и решение других вопросов организационно-технического характера позволит увеличить количество и повысить качество закупаемой продукции.

СПИСОК РЕКОМЕНДУЕМОЙ ЛИТЕРАТУРЫ

- Все о поставках: Сборник нормативных актов о поставках товаров и продукции производственно-технического назначения. — Витебск: Логос, 1997.
- Вязовский С. В.* Организация заготовок кожевенного сырья и шубно-меховых овчин: Лекция. — М.: ЦУМК Центросоюза, 1981.
- Инструкция по приемке, первичной обработке, хранению, учету и отгрузке кожевенного сырья, шубных и меховых овчин заготовительными организациями потребительской кооперации. — Мн.: Белкоопсоюз, 1997.
- Каспарьянц С. А.* Товароведение и технология первичной обработки кожевенного сырья. — М.: Легкая индустрия, 1977.
- Кирилюк Б. И., Житенко П. В.* Производство и оценка качества животноводческого сырья. — М.: Росагропромиздат, 1990.
- Маньков В. П.* Ресурсы закупок сельскохозяйственных продуктов и сырья потребительской кооперацией: Пособие. — Гомель: БТЭУ, 2002.
- Мищенко В. А.* Развитие и совершенствование заготовительной деятельности организаций, предприятий и рынков потребительской кооперации: Текст лекции. — Гомель: ГКИ, 1998.
- Никифоров Г. И.* Заготовка, первичная обработка и поставка кожевенного сырья: Методические рекомендации. — М.: Калининградская правда, 1980.
- Никифоров Г. И.* Методические рекомендации по организации заготовок и повышению качества кожевенного и шубно-мехового сырья. — М.: Калининградская правда, 1981.
- Никифоров Г. И.* Приемка и сортировка кожевенного сырья, шубных и меховых овчин. — М.: Калининградская правда, 1979.
- Огород, подворье, поле, лес — щедрые кладовые добра. Как мы его берем // Вести потребкооперации. — 1997. — № 5. — С. 7.
- О методических рекомендациях по расчету ресурсов основных видов сельскохозяйственной продукции и сырья в личных подсобных и фермерских хозяйствах: Распоряжение Правления Белкоопсоюза № 229р от 18 июня 2002 г. — Мн.: Белкоопсоюз, 2002.
- О работе заготовительной отрасли Белкоопсоюза и путях ее дальнейшего развития и совершенствования: Постановление Правления Белкоопсоюза № 18 от 27 ноября 1997 г. — Мн.: Белкоопсоюз, 1997.
- Основные правила приемки кожевенного сырья в заготовительных организациях потребительской кооперации. — М.: Калининградская правда, 1987.
- Писаренко Н. П.* Экономика, организация и планирование заготовок продукции сельского хозяйства: Учебник для студентов вузов. — 2-е изд., перераб. — М.: Экономика, 1988.
- Положение о поставках товаров в Республике Беларусь: Постановление Кабинета Министров Республики Беларусь № 444 от 8 июля 1996 г. // Белорусская торговля. — 1996. — № 24. — С. 6–8.
- Положение о приемке товаров по количеству и качеству: Постановление Кабинета Министров Республики Беларусь № 285 от 26 апреля 1996 г.
- Пушкина С. Е и др.* Основы товароведения животного, пушно-мехового и вторичного сырья: Учебное пособие / Под ред. С. Е. Пушкиной, А. А. Будкевича, А. П. Кавзуновича. — Мн.: Ураджай, 2002.
- Серянкин С.* Методические рекомендации по расчету освоения ресурсов кожевенного и шубно-мехового сырья в колхозах и совхозах. — М.: Калининградская правда, 1986.
- Типовой договор на отгрузку кожевенного сырья предприятиями системы Белкоопсоюза. — Мн.: Белкоопсоюз, 1997.
- Типовое положение «О заведующем складом животноводческого и пушно-мехового сырья районного заготовительно-производственного объединения (коопзаготпрома)». — Мн.: Белкоопсоюз, 1997.

ПРИЛОЖЕНИЯ

Приложение 1

Таблица 1. Выполнение плана и динамика закупок кожевенного сырья в коопзаготпроме за _____ гг. по количеству

Группы кожевенного сырья	Фактическое выполнение за предыдущий год	Отчетный год				Отклонение отчетного года по сравнению с предшествующим	
		план, шт.	факт, шт.	выполнение плана, %	отклонение от плана, (+; -)	(+: -)	в %
Крупное							
Мелкое							
Свиное							

Таблица 2. Выполнение плана и динамики закупок кожевенного сырья в коопзаготпроме за _____ гг. по качеству

Группы кожевенного сырья	Фактическое выполнение за предыдущий год	Отчетный год			Отклонение отчетного года по сравнению с предшествующим (+; -)
		план, шт.	факт, шт.	отклонение от плана, (+; -)	
Крупное					
Мелкое					
Свиное					

Приложение 2

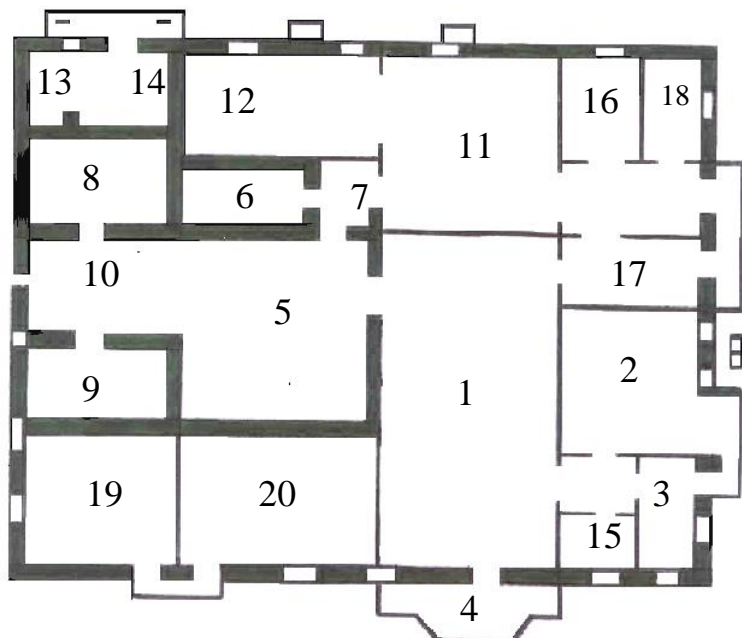


Рис. 1. Скотобойный пункт:

1. Убойный цех. 2. Кишечно-утильное отделение. 3. Шкурно-посолочное отделение. 4. Загон. 5. Камера охлаждения мяса и субпродуктов. 6. Камера посола. 7. Накопитель. 8. Камера замораживания мяса. 9. Камера хранения мороженого мяса. 10. Экспедиция мяса. 11. Подготовительное отделение колбасного цеха. 12. Коптильно-варочное отделение. 13. Камера хранения колбас. 14. Экспедиция колбас. 15. Лаборатория. 16. Кладовая. 17. Бытовые помещения колбасного цеха. 18. Бытовые помещения. 19. Компрессорная. 20. Котельная.



Рис. 1. Схема технологического процесса заготовки кожевенного сырья в общественном хозяйстве (сырье доставляется транспортом хозяйства на склад коопзаготпрома)



Рис. 2. Схема технологического процесса приемки кожевенного сырья на складе коопзаготпрома

ДОГОВОР
на закупку кожевенного и шубно-мехового сырья на _____ год

_____ (дата)

_____ (наименование населенного пункта)

_____ (наименование колхоза, совхоза, другого хозяйства)

именуемые в дальнейшем Хозяйство, в лице _____,

_____ (должность, фамилия, инициалы)

действующего на основании _____ (наименование документа, дающего право _____),

_____ (наименование документа, дающего право _____),

на заключение договора)

с одной стороны, и _____ (наименование заготовительной организации),

именуемой в дальнейшем Заготовитель, в лице _____,

_____ (должность, фамилия, инициалы)

действующего на основании _____ (наименование документа, дающего _____),

_____ (наименование документа, дающего _____),

право на заключение договора)

с другой стороны, заключили настоящий договор о нижеследующем:

1. Хозяйство обязуется:

а) продать заготовителю кожевенное и шубно-меховое сырье, отвечающее по качеству требованиям стандарта, от имеющихся ресурсов не менее:

крупных шкур _____ %, из них 1-го и 2-го сортов не менее _____ %;

мелких шкур _____ %, из них 1-го и 2-го сортов не менее _____ %;

свиных шкур _____ %, из них 1-го и 2-го сортов не менее _____ %;

б) обеспечить съемку шкур со всех забиваемых и павших от незаразных заболеваний животных и своевременное консервирование сырья;

в) не допускать внутрихозяйственный забой овец ранее двух месяцев после их стрижки, а также стрижку шерсти с овчин;

г) выделить помещение для обеспечения нормального хранения кожевенного сырья и оборудовать его стеллажами для посола шкур, ларями для хранения соли и другим необходимым инвентарем;

д) назначить следующих лиц, ответственных за своевременную сдачу кожевенного сырья и овчин и сохранение их качества:

_____ (фамилия, инициалы, должность)

е) обеспечить подготовку кожевенного сырья к сдаче непосредственно на центральном складе хозяйства _____;

(адрес пункта сдачи кожевенного сырья)

ж) бирковать кожевенное и шубно-меховое сырье перед отправкой заготовителю с указанием его вида, сортности, массы или площади, шерстности;

з) своевременно предоставлять заготовителю заявку на необходимое количество соли и антисептиков для консервирования кожевенного сырья и использовать их только по назначению;

и) кроме оплаты по указанным расценкам, работникам, производящим съемку шкур со скота, павшего от незаразных заболеваний, выплачивать вознаграждение в размере до 50 % стоимости кожевенного сырья и овчин, сданных заготовительной организации;

к) обеспечить учет получаемого в хозяйстве крупного кожевенного сырья в штуках и массе, овчин, козлиных и свиных шкур — в штуках и площади, а также списание забитого и павшего от незаразных заболеваний скота с материально ответственных лиц только по предъявлению документов о сдаче шкур на склад хозяйства;

л) проводить ежеквартально инвентаризацию всего кожевенного и шубно-мехового сырья;

м) взыскивать в установленном порядке с материально ответственных лиц стоимость ущерба, причиненного хищением, недостачей, порчей или утратой кожевенного и шубно-мехового сырья, включая стрижку шерсти с овчин.

Примечание. При хранении или утрате кожевенного сырья или овчин, сортность которых не была определена, с виновных лиц взыскивается стоимость, исходя из средней фактически сложившейся цены на продажу соответствующего вида сырья за истекший квартал с применением действующего коэффициента.

При хранении, недостаче или утрате шкур, сортность, размеры и шерстность которых учитывались по бухгалтерским документам, с виновных лиц должна взыскиваться фактическая стоимость сырья по закупочным ценам с применением действующего коэффициента.

2. Заготовитель обязуется:

а) обеспечить правильную приемку по количеству и качеству всего стандартного и нестандартного кожевенного и шубно-мехового сырья непосредственно в хозяйстве, для чего направлять в хозяйство в согласованные сторонами дни транспорт и приемщиков сырья;

б) в случае доставки хозяйством кожевенного и шубно-мехового сырья на приемный пункт заготовителя по графику принимать его в присутствии представителя хозяйства в течение 2 часов по количеству и качеству в соответствии с действующими стандартами, с установлением вида, массы или площади, способа консервирования, сортности, состояния шерстного покрова и других показателей и оформлять эту приемку выпиской приемной квитанции формы № ПК-4;

в) производить с хозяйством расчет закупаемое кожевенного сырья по действующим закупочным ценам с выплатой надбавок не позднее пяти календарных дней после приемки сырья;

г) в случае доставки кожевенного сырья на склад заготовителя транспортом хозяйства оплачивать хозяйству расходы по транспортировке и разгрузке по нормам и тарифам того вида транспорта, которым осуществлялась доставка сырья;

д) обеспечивать хозяйство по его заявкам солью необходимого помола и в достаточном количестве для консервирования кожевенного сырья, а также антисептиками и бирками;

е) обеспечивать хозяйство действующими стандартами, правилами, инструкциями, рекламной литературой по первичной обработке, хранению и закупкам кожевенного сырья и овчин, прейскурантом закупочных цен, если они ранее не предоставлялись хозяйству, а также своевременно доводить до сведения руководителей и специалистов хозяйства об изменениях, вносимых в эти нормативные документы;

ж) оказывать хозяйству помощь в подготовке забойщиков скота, обучении лиц, ответственных за сохранение качества и продажу государству кожевенного сырья и овчин, правилам первичной обработки, консервирования и хранения сырья;

з) оказывать хозяйству необходимую техническую помощь в организации работы скотобойных пунктов и боенских площадок.

3. Дополнительные условия

4. Имущественная ответственность сторон

За невыполнение или ненадлежащее исполнение обязательств, предусмотренных договором, виновная сторона несет имущественную ответственность.

Кроме того, стороны несут следующую имущественную ответственность:

5. Споры, возникающие при заключении и исполнении договора, разрешаются в установленном порядке.

6. Юридические адреса сторон

Хозяйство

Заготовитель

(подпись)

Печать

(подпись)

Печать

Приложение 5

Грузоотправителю
грузополучателю
перевозчику

Код УНН
Код ОКПО
Серия ЗГ

Грузоотправитель	Грузополучатель	Заказчик (плательщик)

Типовая форма №
Утверждено

Приказом Министра статистики и анализа Рес-
публики Беларусь от 5 февраля 1996 г.

Согласовано

с Министерством финансов Республики Бела-
русь № 15-4 / 53 от 31 января 1996 г., Мини-
стерством транспорта и коммуникаций Респу-
блики Беларусь № 03-2/304 от 29 января 1996 г.,
Главной государственной налоговой инспекци-
ей при Кабинете Министров Республики Бела-
русь № 05-01/778 от 31 января 1996 г.

ТОВАРНО-ТРАНСПОРТНАЯ НАКЛАДНАЯ №

« » 200 г. Автомобиль к путевому листу №
марка, гос номер
 Владелец транспорта Водитель Вид перевозки
наименование ФИО
 Заказчик (плательщик)
наименование, адрес, р/ счет и наименование банка
 Грузоотправитель
наименование, адрес, р/ счет и наименование банка
 Грузополучатель
наименование, адрес, р/счет и наименование банка
 Пункт погрузки Пункт разгрузки Маршрут №
адрес адрес
 Переадресовка Прицеп
наименование, адрес нового грузополучателя,
надпись ответственного лица

Коды

59

СВЕДЕНИЯ О ГРУЗЕ

Наименование продукции, товара (груза) с указанием сорта, размера, артикула, преysкуранта и т. д. или номера контейнеров	Единица измерения	Количество продукции	Цена единицы продукции, тыс. р.	Стоимость, тыс. р.	Вид тары грузового места	Количество грузовых мест	Количество продукции в одном грузовом месте	Код груза или опасного груза по ООН	Класс груза	Масса брутто	С грузом следуют документы
1	2	3	4	5	6	7	8	9	10	11	12
Итого							Количество ездов, заездов				

Приложение 5

Приложение 6

Типовая форма № ПК-4
Утверждена Правлением
Белкоопсоюза № 108 19.07.01 г.
Является документом строгой
ответственности и предназначена
для учета товаров заготовок
Принято в счет договора в г.

_____	Код	От _____	Код
_____ область _____		_____ колхоз, совхоз, ФИО индивидуального сдатчика	
_____ район _____		_____ паспортные данные	
_____ организация _____		_____ район, город	
_____ приемный пункт, заготконтора _____		_____ сельсовет (домашний адрес)	
Приемщик _____		_____ должность и фамилия	

ПРИЕМНАЯ КВИТАНЦИЯ №

на закупку животноводческого сырья и пушнины

Число	Месяц

г.

Единица измерения	
кг	шт.

Товарно-транспортная накладная (договор) № _____
« » _____ г.

Сырье по стандарту (шерсть — вид, сезон стрижки, цвет; пушнина — вид, кряж)	Консервировка кож; пушнина — размер	Сорт или класс	Процент чистой шерсти	Дефекты по шерсти и пушнине	Количество	Физическая масса, кг или дециметраж	Цена	Сумма
Итого								

Всего к выплате _____
(прописью) (цифрами)

Количество или масса _____
(прописью)

Сырье сдал _____ Сырье принял _____

Директор (зав. пунктом)

Бухгалтер

Приложение 7

БЕЛКООПСОЮЗ

Форма № 137

_____ потребсоюз
_____ коопзатотпром, база, мастерская

ПРИЕМНЫЙ АКТ №
на сырье, продукты и тару
«.....» 200..... г.

Принято от _____ через _____

Способ доставки _____ транспортный документ № _____ от _____ 200 ____ г.

Количество мест _____ масса брутто _____ счет-фактура № _____ от _____ 200 ____ г.

Ветеринарное свидетельство № _____ от _____ 200 ____ г.

Состояние упаковки _____

Наименование сырья и продуктов по стандарту (шерсть — вид, сезон стрижки, цвет; пушнина — кряж, отклонение от стандарта)	Консервировка кожевенного сырья (пушнина — размер; шерсть — наименование дефектов)	Класс, подкласс, сорт	Шерсть — процент выхода; пушнина — дефектность, калибр, категория	Количество, шт, комплект	Физическая масса или дециметраж	Цена с учетом скидок	Сумма	Зачтено в выполнение плана закупок шерсти (масса в переводе на чистое волокно, кг)

ИТОГО _____

Количество или масса _____
(прописью)

Сумма _____
(прописью)

Сдал _____ Принял _____

Присутствовал _____
(должность, фамилия и подпись)

Расчет

(составляется бухгалтерией)

1. Комиссия в пользу сальдо а) _____
(вид и размер)

б) _____
(вид и размер)

в) _____
(вид и размер)

2. Возмещение транспортных расходов _____ Всего перечислено _____

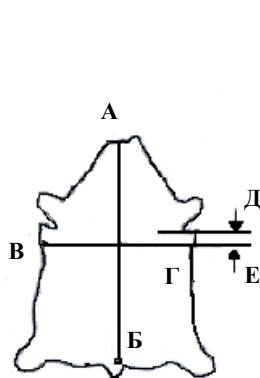


Рис. 1. Измерение площади козлыны:

А, Б — конечные точки линии при измерении длины козлыны по хребту;
В, Г — конечные точки линии при измерении ширины козлыны;
ДЕ — расстояния (3–4 см) ниже нижнего края нижних впадин передних лап

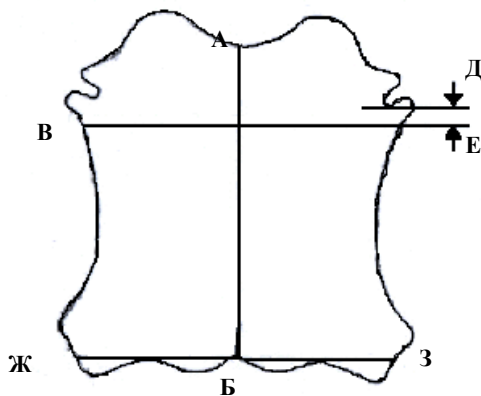


Рис. 2. Измерение площади свиных шкур:

А, Б — конечные точки линии при измерении длины свиной шкуры по хребту;
В, Г — конечные точки линии при измерении ширины шкуры;
ДЕ — расстояние (8–10 см) от нижнего края нижней впадины передних лап;
ЖЗ — касательная линия к нижним впадинам задних лап

134	132	120	108	96	84	72	60	48	36	24	12
132	121	110	97	85	77	66	55	44	33	22	11
129	118	106	94	82	73	62	50	40	29	18	10
126	115	103	91	79	71	60	48	38	27	16	9
123	112	100	88	76	68	57	45	35	24	14	8
120	109	97	85	73	65	54	42	32	21	11	7
117	106	94	82	70	62	51	39	29	18	10	6
114	103	91	79	67	59	48	36	26	15	9	5
111	100	88	76	64	56	45	33	23	12	8	4
108	97	85	73	61	53	42	30	20	10	7	3
105	94	82	70	58	50	39	27	17	9	6	2
102	91	79	67	55	47	36	24	14	8	5	1
99	88	76	64	52	44	33	21	11	7	4	0
96	85	73	61	49	41	30	18	9	6	3	0
93	82	70	58	46	38	27	15	8	5	2	0
90	79	67	55	43	35	24	12	7	4	1	0
87	76	64	52	40	32	21	9	6	3	0	0
84	73	61	49	37	29	18	6	5	2	0	0
81	70	58	46	34	26	15	4	4	1	0	0
78	67	55	43	31	23	12	3	3	0	0	0
75	64	52	40	28	20	9	2	2	0	0	0
72	61	49	37	25	17	6	1	1	0	0	0
69	58	46	34	22	14	4	0	0	0	0	0
66	55	43	31	19	11	3	0	0	0	0	0
63	52	40	28	16	8	2	0	0	0	0	0
60	49	37	25	13	5	1	0	0	0	0	0
57	46	34	22	10	3	0	0	0	0	0	0
54	43	31	19	7	2	0	0	0	0	0	0
51	40	28	16	4	1	0	0	0	0	0	0
48	37	25	13	2	0	0	0	0	0	0	0
45	34	22	10	1	0	0	0	0	0	0	0
42	31	19	7	0	0	0	0	0	0	0	0

Рис. 3. Измерение площади шкур дециметровым планшетом

НОРМЫ
допустимых расхождений между результатами оценки
кожевенного сырья, шубно-мехового сырья и шерсти,
производимой органолептическими способами, при приемке
и сдаче для хозяйств потребительской кооперации

(в % от стоимости сырья)

Условия приемки	Шерсть	Кожевенное сырье	Шубно-меховое сырье
При сдаче агентами и сборщиками на районные склады или заготовительные пункты	1,5	2,0	2,0
При инвентаризации складов и при сдаче сырья потребителям и внутри системы	1,0	1,0	1,0

Примечания:

- Исчисления норм допустимых расхождений производится в следующих случаях:
 - при сдаче сырья заготовителями на склады — от стоимости сырья по приемным квитанциям за отчетный период;
 - при инвентаризации складов и при сдаче сырья потребителям и внутри системы — от оборота сырья по приходу в период между инвентаризациями за вычетом стоимости сырья, по которому производятся перерасчеты со сдатчиками.
- Начальники управлений заготовок облпотребсоюзов могут в виде исключения, в зависимости от обстоятельств дела, увеличивать для заведующих складами (сырьевщиками) норму допустимых расхождений в оценке кожевенного и шубно-мехового сырья до 2 % и шерсти — до 1,5 %.
- Установленные нормы допустимых расхождений в оценке кожевенного сырья распространяются на кишечное сырье и волос.

**НОРМЫ
расхода консервирующих материалов**

Наименование операции	Отношение норм расхода соли и консервирующих материалов к массе, количеству или площади	Наименование материалов	
		соль	сода кальцинированная
Засолка сырья врасстил (кроме выростка и опойка)	В % к парной массе сырья	40	—
Засолка кожевенного сырья врасстил, предназначенного для переконсервирования сухосолением	В % к парной массе	20	—
Засолка врасстил опойка и выростка	В % к парной массе	40	0,9
Подсолка при упаковке мокросоленого сырья	В % к массе сырья	5	—

Примечание. Для крупного сырья применяется соль помола № 3, а для мелкого сырья — № 1 или № 2 стандартного качества.

**ПЕРЕЧЕНЬ
обязательного комплекта инвентаря и оборудования
кожевенно-сырьевого склада коопзаготпрома (райпо), шт.**

№ п/п	Наименование	Количество	Примерные размеры
1	Сортировочный стол с подсветкой и нанесенной дециметровой сеткой	1	2 м длина × 1,5 м ширина × 0,75 м высота
2	Весы товарные	1	Грузоподъемность 0,5–1 т
3	Ножи сортировочные	3	С закругленным лезвием и острым концом
4	Колода для сгонки навала	1	С овальной поверхностью, обитой оцинкованным железом
5	Ящик для колоды	1	1,5 м × 1 м × 0,5 м
6	Козлы для обрядки мелкого сырья	1	1,5 м × 1 м
7	Тупик для сбивки навала или скребок	1	70 см длина, 3–5 см ширина, толщина в обушной части — 4–5 мм, в рабочей части — 1 мм
8	Ведра оцинкованные	3	
9	Стеллажи для засолки шкур	4–8	2,5 м × 2 м, двухскатный, уклон 10 см на 1 м ширины
10	Емкость для соли	2	0,7 м × 0,5 м × 0,8 м
11	Носилки деревянные или тележки	1	
12	Шесты деревянные	По необходимости	

Примечание. Для склада, на который поступает большое количество сырья от заготовок и в порядке перевалки, количество инвентаря соответственно увеличивается.

ПОЛОЖЕНИЕ
о товароведах-сдатчиках потребительской кооперации
при предприятиях промышленности

1. Общие положения

1.1. Товароведы-сдатчики при предприятиях промышленности являются представителями потребительской кооперации по вопросам сдачи животноводческого и пушно-мехового сырья, поставляемого на эти предприятия организациями потребительской кооперации в соответствии с заключенными договорами.

1.2. Товароведы-сдатчики назначаются, перемещаются и увольняются по согласованию с управлением заготовок Белкоопсоюза.

Назначение товароведов-сдатчиков производится из числа лиц, имеющих высшее или среднее специальное образование и практический опыт работы по специальности не менее трех лет.

1.3. Сдача поступившего на предприятия промышленности сырья товароведами-сдатчиками производится по генеральной доверенности, выданной облопотребсоюзом. В договорах, заключаемых с предприятиями промышленности, поставщики должны указать, что приемка покупателем сырья производится с участием постоянного представителя потребительской кооперации, уполномоченного на его сдачу и участие в приемке.

1.4. Товароведы-сдатчики состоят в штатах областных потребсоюзов, ближе всего расположенных (территориально) к предприятиям промышленности, где они работают, пользуются теми же правилами, что и другие работники кооперативных организаций (получают зарплату, спецодежду, канцелярские принадлежности, оргтехнику, командировочные удостоверения и деньги).

1.5. Количественный состав товароведов-сдатчиков при предприятиях устанавливается управлением заготовок Белкоопсоюза исходя из объемов поставляемого организациями потребительской кооперации животноводческого и пушно-мехового сырья, а также специфики и условий работы на данном предприятии.

1.6. На предприятии, где имеется два и более товароведа-сдатчика, один из них назначается руководителем группы, организует работу и отвечает за состояние исполнительской и трудовой дисциплины в группе, обеспечивает контроль за выполнением других функций, установленных настоящим Положением.

1.7. На предприятиях, где имеется один товаровед-сдатчик, в случае его отсутствия (длительной болезни, убытия в отпуск и т. д.) потребсоюзы (поставщики) своими распоряжениями командируют на это время специалистов для сдачи сырья.

1.8. Управление заготовок Белкоопсоюза оказывает группам товароведов-сдатчиков методическую и практическую помощь, проводит аттестацию товароведов-сдатчиков, а также совещания и семинары по вопросам, связанным со сдачей-приемкой сырья и пушнины промышленности, обменом опытом работы и повышения квалификации, при необходимости заслушивает отчеты о их работе, обобщает и распространяет опыт работы групп и отдельных сдатчиков, дает разъяснения, консультации и указания по применению стандартов и других нормативных документов, относящихся к сдаче-приемке животноводческого сырья и пушнины.

Через областные потребсоюзы обеспечивает товароведов-сдатчиков преysкурантами, стандартами и другими необходимыми нормативными документами, своевременно извещает о вносимых в них изменениях и дополнениях.

2. Должностные обязанности

Товароведы-сдатчики обязаны:

2.1. Производить сдачу поступающего от организаций потребительской кооперации сырья и пушнины в соответствии с договорами, действующей нормативно-технической документацией, указаниями Правления Белкоопсоюза по вопросам поставки и сдачи сырья и пушнины промышленности.

2.2. Проверять правильность записей в первичных документах, составленных при сортировке сырья и в приемо-сдаточных актах, подписывать их только в том случае, когда внесенные в них данные не вызывают сомнения, а цена и нормы накладных расходов соответствуют действующим на момент приемки. Следить за соблюдением порядка хранения поступившего на предприятия сырья до его приемки. При нарушении работниками промышленных предприятий требований договоров и других, обязательных для сторон, нормативно-технических документов письменно сообщать администрации предприятия и добиваться их устранения.

2.3. При выявлении грубых нарушений правил отгрузки сырья грузоотправителем товаровед-сдатчик приостанавливает сдачу таких партий и по согласованию с руководством предприятия вправе вызвать поставщика для непосредственного его участия в сдаче-приемке сырья.

В копии телеграммы-вызова, направленной вышестоящей организации поставщика, указывается конкретная причина вызова и дата, на которую назначена сдача сырья. Право участия представителя грузоотправителя в сдаче данной партии подтверждается доверенностью.

До прибытия представителя грузоотправителя данная партия сырья не обезличивается.

При неявке представителя поставщика (грузоотправителя) в установленный срок (три дня, не считая времени на проезд) без уважительных причин сырье и пушнина сдаются товароведом-сдатчиком в общем порядке.

Дата и причина вызова представителя грузоотправителя, дата его отбытия и убытия, результаты сдачи сырья регистрируются в специальном журнале.

2.4. Контролировать своевременность отгрузки предприятиями промышленности в адрес организаций потребительской кооперации подлежащей возврату тары из-под шерстяного и другого животноводческого сырья и пушнины.

2.5. Оказывать помощь потребительским обществам в проведении учебных мероприятий по повышению квалификации специалистов заготовительных организаций, проводить другую профилактическую работу с грузоотправителями по недопущению нарушений правил отгрузки сырья, а также участвовать в организуемых управлением заготовок Белкоопсоюза и потребсоюзами семинарах и проверках сдаточных групп при предприятиях промышленности.

2.6. Товароведы-сдатчики ведут учет результатов сдачи сырья и пушнины (по поставщикам, видам, количеству, качеству, стоимости, другим показателям, характеризующим работу грузоотправителей) и до 10 числа месяца, следующего за окончанием отчетного периода, направляют управлению заготовок Белкоопсоюза расчет по форме № 16 с пояснительной запиской и информацию с указанием грузоотправителей, допустивших грубое нарушения правил отгрузки сырья.

2.7. Товароведы-сдатчики обязаны соблюдать правила внутреннего трудового распорядка, действующие на предприятиях, при которых они находятся.

3. Ответственность

Товароведы-сдатчики несут установленную действующим законодательством ответственность за допущенные ими при сдаче-приемке сырья нарушения нормативно-технической документации, подписанные приемо-сдаточных актов, содержащих неправильные сведения, несвоевременность представляемой отчетности, нарушения правил внутреннего трудового распорядка, действующего на предприятии, при котором они находятся, а также должностных обязанностей, установленных настоящим Положением.

Приложение 13

ДОГОВОР №

на поставку кожевенного сырья

от «___» _____ 200_ г. г. _____
 _____ райкоопзаготпром, именуемый в дальнейшем Поставщик, в лице директора _____, действующего на основании Устава, с одной стороны, и _____, именуемый в дальнейшем Покупатель, в лице _____, действующего на основании Устава, с другой стороны, заключили настоящий договор о нижеследующем:

1. Предмет договора

1.1. Поставщик продает, а Покупатель покупает на условиях франко-склад Поставщика шкуры крупного рогатого скота мокросоленого способа консервирования:

крупные шкуры в количестве _____ шт.
 мелкие шкуры в количестве _____ шт.

2. Качество кожевенного сырья

2.1. Качество продаваемого кожевенного сырья должно соответствовать ГОСТ 28425-90 «Сырье кожевенное. Технические условия».

2.2. К кожевному сырью должно прилагаться ветеринарное свидетельство установленной формы и оформленное надлежащим образом.

3. Порядок поставки товара

3.1. Приемка кожевенного сырья по количеству и качеству производится на складе Поставщика представителем Покупателя, о чем составляется акт сдачи-приемки, который подписывается сторонами и является основанием для дальнейших расчетов.

3.2. После подписания сторонами приемного акта претензии со стороны Покупателя по качеству и количеству не принимаются.

4. Цена и порядок расчетов

4.1. Продаваемое кожевенное сырье оплачивается по цене согласно спецификации, являющейся неотъемлемой частью настоящего договора.

4.2. Покупатель производит 100 %-ную предоплату за кожевенное сырье на расчетный счет Поставщика в течение 5 банковских дней с момента подписания сторонами приемного акта.

4.3. О получении предоплаты, подтвержденной банком Поставщика, последний немедленно информирует Покупателя, который обязан в течение 5 календарных дней вывести кожевенное сырье со склада.

4.4. Транспортные расходы по вывозу кожевенного сырья осуществляются за счет Покупателя.

5. Право и ответственность сторон

5.1. За несвоевременный вывоз кожевенного сырья Покупатель уплачивает Поставщику штраф в размере 0,1 % от стоимости невывезенной продукции за каждый день просрочки.

5.2. Покупатель вправе отказаться от приемки кожевенного сырья, не соответствующего ГОСТу или не подтвержденного ветеринарным свидетельством.

5.3. Договор может быть расторгнут Поставщиком в случае принципиальных разногласий с Покупателем при приемке кожевенного сырья по качеству, а также в случае нарушения Покупателем условий, предусмотренных в п. 4.2. настоящего договора, или в случае неплатежеспособности Покупателя.

5.4. Для изменения или дополнения условий договора стороны заключают дополнительное письменное соглашение.

5.5. Все споры и разногласия по настоящему договору по возможности решаются путем переговоров, при недостижении сторонами согласия споры рассматриваются в хозяйственном суде в установленном порядке.

6. Форс-мажорные обстоятельства

6.1. Стороны освобождаются от ответственности за частичное или полное неисполнение обязательств по настоящему договору, если неисполнение явилось следствием обстоятельств непреодолимой силы, возникших после заключения договора в результате событий чрезвычайного характера, которые сторона не могла ни предвидеть, ни предотвратить разумными мерами.

6.2. К обстоятельствам непреодолимой силы относятся события, на которые сторона не может оказать влияние и за возникновение которых не несет ответственности (землетрясение, наводнение, пожары и др.). К обстоятельствам, освобождающим сторону от ответственности, относятся также забастовки, правительственные постановления и распоряжения государственных органов.

6.3. Сторона, которая не имеет возможности исполнить обязательства по договору в связи с форс-мажорными обстоятельствами, должна немедленно известить об этом другую сторону, в противном случае данные обстоятельства не могут считаться форс-мажорными.

Факты, изложенные в уведомлении, должны быть подтверждены Торгово-промышленной палатой соответствующей стороны.

7. Срок действия договора

Договор вступает в силу со дня его подписания и действует до выполнения сторонами взятых по нему обязательств.

8. Юридические адреса сторон

Поставщик

(подпись)

Печать

Покупатель

(подпись)

Печать

СПЕЦИФИКАЦИЯ

К договору № _____
от « ____ » _____ 200 __ г.

Вид кожевенного сырья, сорт	Цена 1 кг по сортам, р.
Кожевенное сырье крупного рогатого скота	
Крупное:	
1-й сорт	
2-й сорт	
3-й сорт	
4-й сорт	
Мелкое:	
1-й сорт	
2-й сорт	
3-й сорт	
4-й сорт	

Поставщик

Покупатель

СПОСОБЫ ПЕРЕВЯЗЫВАНИЯ ТЮКОВ

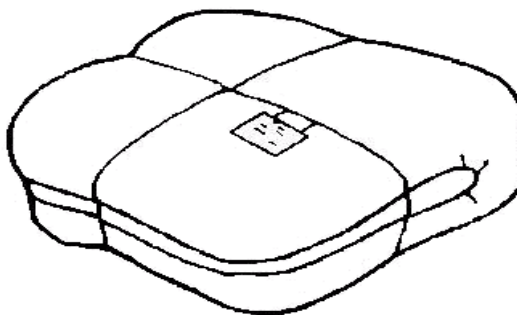


Рис. 1. Тюк мокросоленого кожевенного сырья, перевязанный крест-накрест

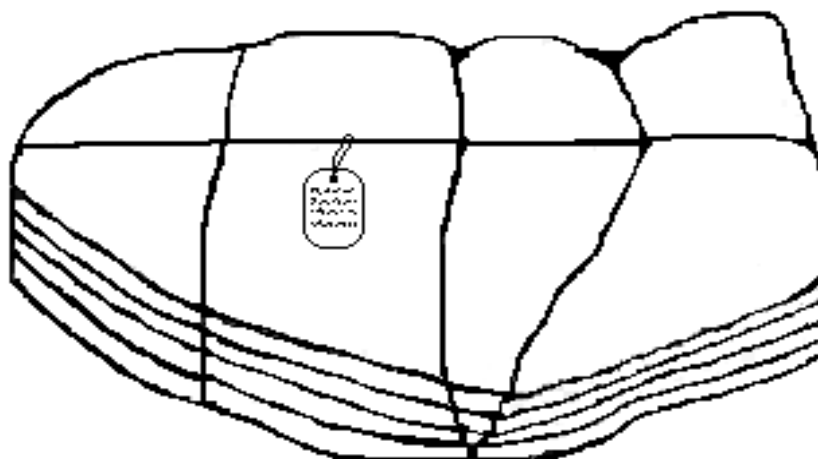


Рис. 2. Тюк пресно-сухого или сухосоленого кожевенного сырья, перевязанный в три обхвата поперек и в один обхват вдоль

СЧЕТ-ФАКТУРА №
от _____ 200__ г.
к платежному требованию № _____

Поставщик и его адрес _____
Счет № _____ в банке в г. _____ обл. _____

(грузоотправитель)

Станция (пристань) отправления _____
Плательщик и его адрес _____
Счет № _____ в банке в г. _____ обл. _____

(грузополучатель)

Станция назначения _____ число мест _____ масса _____
номер заказа ___ от _____ 200__ г. Дата отгрузки _____ 200__ г.
время отправления и № квитанции-накладной _____

А. СВОДНЫЙ АССОРТИМЕНТ СЫРЬЯ (ЭКСТРАКТ)

Количество мест	Наименование сырья по стандарту	Консервировка, размер, дефектность	Сорт, класс	Количество, шт. (по шерсти — процент выхода)	Масса нетто, кг или дециметраж, дцм	Цена, ден. ед.	Сумма, ден. ед.
1	2	3	4	5	6	7	8
Итого			X		X	X	

Ассортимент, количество, масса нетто и дециметраж сырья соответствуют потючной описи.

Гл. бухгалтер _____ (подпись) Зав. складом _____ (подпись)

Б. ПОТЮЧНАЯ ОПИСЬ ОТГРУЖЕННОГО СЫРЬЯ

Номер места	Наименование сырья по стандарту	Консервировка, размер, дефектность	Сорт, класс	Количество, шт. (по шерсти — процент выхода)	Масса, кг		
					нетто или дециметраж	брутто	брутто при выгрузке на предприятии
1	2	3	4	5	6	7	8

Записи соответствуют маркировке на кипах, потючным биркам и упаковочным листам.

Зав. складом _____

ПОРЯДОК
взаимной замены одних видов кожевенного, пушно-мехового
сырья и шерсти другими видами для хозяйств
потребительской кооперации

1. По кожевенному сырью взаимно засчитываются:
 - а) шкуры конские, крупного рогатого скота, мелкие шкуры крупного рогатого скота и жеребок;
 - б) овчина шерстная и полusherстная, козлиная.
2. По шерсти взаимно засчитываются:
 - а) тонкая рунная и полутонкая рунная;
 - б) тонкая низших сортов и полутонкая низших сортов;
 - в) полутонкая рунная и полугрубая;
 - г) полугрубая и грубая.
3. По пушно-меховому сырью взаимно засчитываются:
 - а) колонок и солонгой;
 - б) лисица красная и корсак;
 - в) слепыш и медведка;
 - г) куница и кидус;
 - д) рысь и барс;
 - е) волк и шакал;
 - ж) хорь светлый и темный;
 - з) каракуль и смушка;
 - и) козлик, мерлушка, лямка, трясок и сак-сак;
 - к) жеребок и опоек.

Примечания:

1. В случаях перехода кожевенного сырья 4 сорта в брак (лоскут) при приемке на склад от агентов, сборщиков и других заготовителей или при сдаче его промышленности кожи 4 сорта и брак (лоскут) взаимно засчитываются при наличии соответствующих отметок в прямо-сдаточных документах.

2. Допускается замена:

- а) шкурок козлика, мерлушки, лямки, тряска — овчиной и козлиной;
- б) жеребка мехового и опойка мехового — шкурами конскими и крупного рогатого скота;
- в) овчины голяк — овчиной шерстяной и полusherстяной;
- г) грубой шерсти — шерстью полутонкой и тонкой рунной и полугрубой шерсти — шерстью тонкой рунной.

Обратная замена сырья, перечисленного в примечании 2, допускается только при решении начальника управления заготовок облпотребсоюза при отсутствии злоупотреблений.

3. Зачет одних видов кожевенного и пушно-мехового сырья в счет других видов производится по количеству, а шерсти — по массе.

Отклонения в стоимости при взаимной замене одних видов сырья другими включаются в общую сумму пересортицы.

СОДЕРЖАНИЕ

Введение.....	3
1. Народнохозяйственное значение заготовок кожевенного и шубно-мехового сырья.....	4
2. Расчет ресурсов кожевенного сырья.....	7
3. Планирование заготовок кожевенного сырья.....	13
4. Организация технологических процессов закупок кожевенного и шубно-мехового сырья.....	16
5. Ответственность заготовителей и заведующих складами. Порядок учета пересортиц.....	27
6. Первичная обработка кожевенного сырья и шубно-меховых овчин.....	29
7. Хранение кожевенного сырья, шубных и меховых овчин.....	34
8. Организация сбыта кожевенного сырья и шубно-меховых овчин, их маркировка, упаковка, транспортировка.....	38
9. Меры личной профилактики при работе с кожевенным и шубно-меховым сырьем.....	45
10. Пути снижения потерь и увеличения закупок кожевенного и шубно-мехового сырья.....	46
Список рекомендуемой литературы.....	50
Приложения.....	52

Учебное издание

ОРГАНИЗАЦИЯ ЗАГОТОВОК И СБЫТА КОЖЕВЕННОГО СЫРЬЯ И ШУБНО-МЕХОВЫХ ОВЧИН

Пособие

для студентов специальностей 1-25 01 07 «Экономика
и управление на предприятии», 1-25 01 10 «Коммерческая
деятельность», слушателей системы повышения
квалификации и переподготовки кадров,
преподавателей техникумов и вузов

Авторы-составители: **Мищенко** Людмила Владимировна
Мищенко Владимир Андреевич

Редактор *Е. Г. Привалова*
Компьютерная верстка *Н. Н. Короедова*

Подписано в печать 10.11.04. Формат 60 × 84 ¹/₁₆.
Бумага типографская № 1. Гарнитура Таймс.
Усл. печ. л. 4,65. Уч.-изд. л. 5,0.
Тираж 200 экз. Заказ №

УО «Белорусский торгово-экономический
университет потребительской кооперации».
ЛИ № 02330/0056814 от 02.03.2004 г.
246029, г. Гомель, просп. Октября, 50.

Отпечатано на ризографе
УО «Белорусский торгово-экономический
университет потребительской кооперации».
246029, г. Гомель, просп. Октября, 50.