

**БЕЛКООПСОЮЗ  
УЧРЕЖДЕНИЕ ОБРАЗОВАНИЯ  
«БЕЛОРУССКИЙ ТОРГОВО-ЭКОНОМИЧЕСКИЙ  
УНИВЕРСИТЕТ ПОТРЕБИТЕЛЬСКОЙ КООПЕРАЦИИ»**

---

Кафедра товароведения непродовольственных товаров

**ЭКСПЕРТИЗА  
ПОТРЕБИТЕЛЬСКИХ ТОВАРОВ**

**Практикум  
для аудиторной и самостоятельной работы студентов  
специальности 1-25 01 09 «Товароведение и экспертиза  
товаров» специализации 1-25 01 09 02 «Товароведение  
и экспертиза непродовольственных товаров»**

Гомель 2007

УДК 620.2  
ББК 37-0  
Э 41

Автор-составитель Г. С. Храбан, канд. техн. наук, доцент

Рецензенты: М. Н. Ковалев, канд. экон. наук, доцент, заведующий кафедрой маркетинга ГФ УО ФПБ «МИТСО»;  
Т. И. Цыбранкова, канд. техн. наук, доцент кафедры товароведения непродовольственных товаров Белорусского торгово-экономического университета

Рекомендован к изданию Советом учреждения образования «Белорусский торгово-экономический университет потребительской кооперации». Протокол № 2 от 13 декабря 2005 г.

**Экспертиза** потребительских товаров : практикум для аудитор-  
Э 41 ной и самостоятельной работы студентов специальности 1-25 01 09 «Товароведение и экспертиза товаров» специализации 1-25 01 09 02 «Товароведение и экспертиза непродовольственных товаров» / авт.-сост. Г. С. Храбан. – Гомель : учреждение образования «Белорусский торгово-экономический университет потребительской кооперации», 2007. – 48 с.  
ISBN 978-985-461-534-9

УДК 620.2  
ББК 37-0

© Учреждение образования «Белорусский торгово-экономический университет потребительской кооперации», 2007  
ISBN 978-985-461-534-9

## **ПОЯСНИТЕЛЬНАЯ ЗАПИСКА**

Настоящий практикум составлен по одной из дисциплин учебного плана, формирующих основные профессиональные качества специалистов в области товарной экспертизы. В нем предусмотрено шесть тем курса «Экспертиза потребительских товаров».

Целью практических занятий по данной дисциплине является приобретение навыков и умений проведения экспертных исследований по различным непродовольственным товарам. Особая роль отведена изучению методов исследования, средств товарной экспертизы, организации и порядка проведения различных видов экспертизы и документального оформления ее результатов, а также методов идентификации и обнаружения фальсифицированных товаров.

На практическом занятии проверяется степень подготовленности студентов по теоретическому материалу, запланирован этап самостоятельной работы студентов и итоговый контроль знаний. После изучения данного курса студенты должны уметь на практике применять различные традиционные и современные методы исследований при проведении различных видов экспертизы, хорошо ориентироваться в существующих средствах экспертизы, владеть основными этапами проведения товароведной экспертизы, документально оформлять ее результаты и уметь идентифицировать и распознать фальсифицированные товары.

На каждом практическом занятии студенты оформляют письменный отчет по форме, предусмотренной в каждой теме, и отчитываются перед преподавателем об уровне выполнения каждого задания. Пропущенные практические занятия должны быть отработаны студентами к моменту сдачи зачета по дисциплине «Экспертиза потребительских товаров».

### **ОСНОВНЫЕ ТЕОРЕТИЧЕСКИЕ СВЕДЕНИЯ, ВОПРОСЫ ДЛЯ САМОКОНТРОЛЯ И ЗАДАНИЯ**

#### **ТЕМА 1. ИЗУЧЕНИЕ ВИДОВ ОЦЕНОЧНОЙ ДЕЯТЕЛЬНОСТИ, ОБЪЕКТОВ И СУБЪЕКТОВ ТОВАРНОЙ ЭКСПЕРТИЗЫ**

**Цель работы:** изучить основные понятия, цели, задачи, принципы товарной экспертизы, ее отличие от других видов оценочной деятельности, объекты и субъекты.

#### ***Основные теоретические сведения***

*Экспертиза* – исследование специалистом-экспертом каких-либо вопросов, решение которых требует специальных знаний в области науки, техники, экономики, торговли и другие экспертизы.

В зависимости от области профессиональной деятельности различают товарную, технологическую, судебную, юридическую, врачебно-трудовую, медицинскую, бухгалтерскую, экологическую и другие экспертизы.

*Товарная экспертиза* – оценка экспертом основных характеристик товара.

В зависимости от оцениваемых характеристик товарную экспертизу подразделяют на ассортиментную, качественную, количественную, стоимостную.

Основной *целью* товарной экспертизы является проведение оценки основополагающих характеристик товаров и процессов, влияющих на них, но зачастую не поддающихся непосредственному измерению и основанных на компетентных суждениях специалистов-экспертов.

Основными *задачами* товарной экспертизы являются следующие: правильный выбор свойств и показателей ассортимента и качества, выявление соответствия действительных значений показателей установленным требованиям, измерение количественных и стоимостных характеристик товара, поиск необходимой информации, анализ и оценка полученных данных на основе высокой компетентности, составление экспертного заключения.

С учетом *предъявляемых к товару требований* различают экспертизу товароведную, санитарно-гигиеническую, ветеринарную, экологическую.

В зависимости от *характера и оснований* для ее проведения товарную экспертизу подразделяют на первичную, дополнительную, повторную, контрольную, комплексную.

В зависимости от *цели осуществления* экспертизы она бывает контрактная, таможенная, страховая, банковская, консультационная и потребительская.

Основным *объектом* товарной экспертизы являются потребительские товары, а в случае необходимости – сырье, материалы, полуфабрикаты, документы, технологические процессы по производству, транспортированию, хранению, упаковыванию, маркированию, послепродажному обслуживанию, стоимость товаров, соблюдение правил эксплуатации и др.

*Субъектами* товарной экспертизы являются физические и юридические лица, прошедшие аттестацию (сертификацию) в соответствующих экспертных организациях и получившие соответствующий документ (аттестат, сертификат), подтверждающий компетентность и разрешающий данный вид деятельности.

Основные *требования*, предъявляемые к экспертам, – это независимость, высокая компетентность, достаточный опыт работы в соответствующей сфере и высокие личностные качества (объективность, непредвзятость, ответственность, принципиальность).

Другие виды оценочной деятельности, кроме товарной экспертизы, – это товароведная оценка, потребительская оценка, контроль качества и количества на производстве, сертификация соответствия.

### **Вопросы для самоконтроля**

1. Что следует понимать под термином «экспертиза»?
2. Какие виды экспертизы выделяют в зависимости от профессиональной деятельности?
3. Что понимается под термином «товарная экспертиза»?
4. Что является объектом товарной экспертизы?
5. Каковы основные цели и задачи экспертизы товаров?
6. Основные принципы товарной экспертизы.
7. Какие виды оценочной деятельности, кроме товарной экспертизы, Вы знаете?
8. Субъекты товарной экспертизы.
9. В чем отличие экспертизы товаров от других видов оценочной деятельности?
10. Как подразделяется товарная экспертиза в зависимости от предъявляемых требований?
11. На какие виды подразделяется экспертиза товаров в зависимости от характера и оснований для ее проведения?
12. Основные требования, предъявляемые к субъектам товарной экспертизы.

*Литература:* [2], [3], [5], [6].

### **Задание 1. Изучение общих и отличительных черт различных видов оценки качества товаров**

Проанализировав приложение 1, установите общие и отличительные признаки разных видов деятельности по оценке качества товаров и письменно ответьте на приведенные ниже вопросы:

1. Какие признаки являются общими для всех видов деятельности по оценке качества товаров?
2. Какие операции выполняются в обязательном порядке при любом виде оценки качества товаров?
3. Каковы отличительные признаки разных видов оценки качества товаров?
4. Субъекты для каждого вида деятельности по оценке качества товаров.
5. Чем отличается товарная экспертиза от других видов деятельности в зависимости от сферы применения?
6. Что является конечным результатом для каждого вида деятельности по оценке качества товаров?

### **Задание 2. Изучение классификации товарной экспертизы**

Проанализируйте приложения 2 и 3, на которых приведена классификация товарной экспертизы по разным признакам, и ответьте письменно на следующие вопросы:

1. Чем отличается товароведная экспертиза от других видов в зависимости от предъявляемых требований к товару?
2. Чем отличается товароведная экспертиза от других видов в зависимости от контролируемых показателей?
3. Какие Вы можете привести примеры товаров или товарных групп, подвергаемых каждому виду экспертизы (товароведной, санитарно-гигиенической, ветеринарной и экологической)?
4. Чем отличается дополнительная экспертиза от повторной?
5. В чем отличие контрольной экспертизы от повторной?
6. Может ли комплексная экспертиза быть первичной или дополнительной? Ответ аргументируйте.

### **Задание 3. Изучение объектов товарной экспертизы**

Руководствуясь схемой классификации объектов товарной экспертизы (приложение 4), проанализируйте описанные ниже ситуации и определите, что в них может выступать объектом экспертизы. Ответ аргументируйте.

*Ситуация 1.* В бюро товарных экспертиз Белорусской торгово-промышленной палаты (БелТПП) обратился покупатель стиральной машины, которая в течение гарантийного срока эксплуатации вышла из строя, была отремонтирована и повторно пришла в нерабочее состояние. Магазин отказывается возвращать деньги за покупку, ссылаясь на неоконченный гарантийный срок и возможность повторного гарантийного ремонта.

*Ситуация 2.* Магазином «Стройматериалы» получена партия сухой штукатурки и сухих строительных смесей. При отпуске покупателю на третий день после получения товара продавцами обнаружены комковатость и следы подмочки пакетов. Товаровед магазина пригласил эксперта для проведения экспертизы и выдачи заключения, мотивируя, что товар пришел в непригодность еще на железной дороге при перевозке.

#### **Задание 4. Изучение Закона Республики Беларусь «О торгово-промышленной палате»**

В ходе выполнения данного задания выясняется, что субъектами товарной экспертизы могут выступать физические и (или) юридические лица. Их классифицируют не только по юридическому статусу, но и по специализации.

Физические лица – это высококвалифицированные специалисты в определенной области, прошедшие аттестацию (сертификацию) в соответствующих экспертных организациях и получившие документ (аттестат или сертификат), подтверждающий их компетентность.

Юридические лица (субъекты экспертизы) – это определенные системы, дегустационные советы, комиссии, т. е. экспертные организации, специализирующиеся в определенной области и имеющие аттестат или сертификат, подтверждающий компетентность и право проводить экспертизу.

Ведущим юридическим лицом в области экспертизы товаров в Республике Беларусь является БелТПП.

Выполните задание, изучив Закон Республики Беларусь «О торгово-промышленной палате», и письменно ответьте на следующие вопросы:

1. Каков правовой статус БелТПП?
2. В соответствии с какими принципами строит свою деятельность БелТПП?
3. Каковы основные задачи БелТПП?
4. Какими документами руководствуется БелТПП?
5. Кто осуществляет руководство БелТПП?
6. Кто может быть членом БелТПП?
7. Какие виды деятельности осуществляет БелТПП?
8. Какова деятельность БелТПП в области экспертизы?
9. Какими правами Закон Республики Беларусь «О торгово-промышленной палате» наделил БелТПП в области сертификации?

#### **Контрольное задание**

Каждому из студентов дается индивидуальный вариант с 2–3 вопросами по теме 1, на которые необходимо письменно ответить. Время ответа – 5–7 минут.

## **ТЕМА 2. ИЗУЧЕНИЕ СРЕДСТВ ТОВАРНОЙ ЭКСПЕРТИЗЫ**

**Цель работы:** ознакомиться с классификацией средств товарной экспертизы и научиться использовать их в оценочной деятельности.

### **Основные теоретические сведения**

При проведении экспертизы товаров экспертами используются различные средства, без которых экспертиза просто невозможна. По назначению они подразделяются на две группы: средства информации о товарах и материально-технические средства.

Из средств информации эксперт получает всю необходимую для экспертизы информацию. Информация является основой процесса управления экспертизой. Выбор средств товарной информации определяется целью экспертизы, особенностями проверяемого товара, объемом базовых знаний эксперта.

Информацию следует понимать как сведения о лицах, фактах, событиях, явлениях, процессах. Она содержится в различных документах (стандартах, санитарных и строительных правилах и нормах, технологических регламентах и др.), на маркировке и в специальной литературе (учебной, научной, справочной).

Материально-технические средства, куда относится материально-техническая база заказчика экспертизы и испытательных лабораторий, средства обнаружения и оргтехники также способствуют получению объективной информации об объектах экспертизы. Материально-техническая база – это соответствующие помещения и оборудование в них, а также транспортные, погрузочно-разгрузочные приспособления.

Средства измерения, применяемые в экспертизе, – это технические устройства для проведения измерений физических величин.

К простейшим приспособлениям относятся портативные приборы (деревянные и металлические линейки, рулетки, ленты, мензурки, цилиндры, гири, весы, термометры, психрометры).

Более сложными техническими устройствами для измерения являются стационарные приборы и различные измерительные системы.

Все измерительные средства должны быть пригодными к использованию, т. е. иметь свидетельства о поверке или поверочные клейма.

Средства обнаружения – это технические устройства или стандартные вещества, позволяющие установить наличие какой-то физической величины (силы тока, напряжения) или вещества (кислот, щелочей, белка).

Из оргтехники в экспертизе используются телефоны, телефаксы, телеграф, почта, ксероксы, принтеры, счетно-вычислительная техника, а также канцелярские принадлежности (ручки, карандаши, бумага и др.).

### **Вопросы для самоконтроля**

1. Как подразделяются средства, применяемые в экспертизе, в зависимости от назначения?
2. Какие виды носителей информации Вы можете назвать?
3. Что относится к материально-техническим средствам, используемым экспертами?
4. Примеры нормативных документов, которыми эксперты руководствуются в своей работе.
5. Чем отличаются технические документы от технологических? Приведите примеры одних и других.
6. Какую информацию могут получить эксперты из маркировки товаров?
7. Как подразделяется специальная литература в зависимости от характера информации? Приведите примеры.
8. Какие средства измерений по типу устройств и объекту измерения используют эксперты в своей работе?
9. Каковы средства измерения показателей климатического режима?
10. Какие средства применяются для измерения массы, объема, длины и других размерных характеристик товаров?
11. Что такое средства обнаружения? Приведите примеры их применения при экспертизе непродовольственных товаров.

Л.: [3], [4], [5], [7].

### **Задание 1. Изучение классификации средств товарной экспертизы**

Задание выполните в следующей последовательности:

1. Руководствуясь приложением 5, изучите схему классификации средств товарной экспертизы и отнесите предложенные на занятии средства к соответствующей группе по назначению, виду носителя информации, виду устройства.

2. Для товарной группы, предусмотренной темой курсовой (дипломной) работы, следует составить перечень необходимых документов, специальной литературы и материально-технических средств, необходимых для первичной экспертизы, условно приняв, что партия данных товаров поступила на торговую базу автотранспортом поставщика и на момент приемки по количеству и качеству имела важную упаковку, в отдельных случаях поврежденную. Некоторые товарные единицы имели механические повреждения.

Результаты проведенной работы оформите в виде табл. 1.

Таблица 1. Средства товарной экспертизы изучаемой группы товаров

Наименование товара	Необходимые для экспертизы документы	Перечень специальной литературы	Материально-технические средства		
			измерений	обнаружения	оргтехники

### **Задание 2. Выбор средств для размерной экспертизы потребительских товаров**

При выполнении данного задания студентам раздаются образцы верхних швейных изделий, трикотажного белья, обуви, для которых они должны подобрать необходимые средства (стандарты, справочники, измерительные средства и т. п.), провести необходимые измерения, сравнить их с маркировочными данными и сделать заключение о соответствии фактических размеров данным маркировки. Наряду с соответствующими стандартами рекомендуется использовать справочную таблицу (приложение б) и сделать перевод размеров в размерные градации других систем (стран).

### **Задание 3. Использование простейших измерительных средств и маркировки товаров при проведении экспертизы**

Выполните задание в указанной ниже последовательности:

1. Руководствуясь лабораторными практикумами, техническими паспортами на средства измерения показателей климатического режима и самими приборами, изучите методики и произведите замеры температуры воздуха и относительной влажности в помещении лаборатории. Сравните полученные данные с требованиями стандартов и сделайте заключение о соответствии фактических климатических условий хранения швейных, трикотажных, обувных и мебельных товаров требованиям стандартов.

2. Изучите полноту и содержание маркировки предложенных образцов товаров, сравните ее со стандартными требованиями и сделайте заключение о соответствии. Запишите в тетради возможные последствия ухудшения качества из-за нарушения режима хранения предложенных товаров.

#### **Контрольное задание**

По выбору преподавателя проводится письменный опрос в виде диктанта, индивидуального опроса или экспертного анализа маркировки предложенных образцов товаров.

### **ТЕМА 3. ИЗУЧЕНИЕ МЕТОДОВ ТОВАРНОЙ ЭКСПЕРТИЗЫ**

**Цель работы:** усвоить классификацию существующих методов товарной экспертизы, овладеть простейшими методами неразрушающего контроля и приобрести навыки применения органолептических методов при проведении экспертизы товаров.

#### **Основные теоретические сведения**

*Под методом товарной экспертизы* следует понимать определенный способ достижения конечных результатов экспертной оценки товаров.

*В зависимости от степени объективности* получаемых результатов все методы экспертизы подразделяются на две группы: объективные и эвристические. Объективные методы основаны на определении характеристик товаров путем измерений или регистрации каких-либо отклонений, случаев. Эвристические – основаны на совокупности ряда логических приемов, методических правил, теоретических исследований для получения конечных результатов.

*Измерительные методы* предусматривают использование технических средств (от простейших – линейки, циркуля, термометра, микроскопа до сложных – разрывных машин, хроматографов, спектрографов, электронных микроскопов и др.). Они дорогостоящие, в большинстве случаев требуют разрушения образцов, но обладают высокой объективностью.

*Регистрационный метод* основан на наблюдениях и подсчетах объектов по какому-то признаку (определенному сорту, работоспособности и др.). Примером использования регистрационного метода является определение приемочного и браковочного чисел, коэффициента сортности. Он достаточно прост, объективен, воспроизводим, но ограничен в применении.

*Органолептические методы* основаны на оценке товаров с помощью органов чувств. Их достоинствами является доступность, быстрота, дешевизна, а слабыми сторонами – субъективизм, относительность результатов, несопоставимость и недостаточная воспроизводимость результатов. Эти методы включают визуальный, осязательный, обонятельный, вкусовой и акустический (аудиометод).

Органолептические методы предусматривают специальный отбор образцов в соответствии с действующими стандартами, привлечение высококвалифицированных специалистов, соблюдение определенных условий исследований (температуры, влажности, освещения) в соответствующих помещениях.

*Экспертные методы* – проводятся высококвалифицированными специалистами в условиях неопределенности или риска в тех случаях, когда другие методы неприемлемы или неэкономичны. Преимуществами этих методов является то, что они позволяют произвести оценку и принять решения, когда другие объективные методы неприменимы. К недостаткам экспертных методов относятся субъективизм, некоторая ограниченность применения, относительно высокие затраты на подготовку и проведение экспертизы, трудоемкость.

*Методы группового опроса экспертов* основаны на проведении опроса группы экспертов с последующим анализом и обработкой полученной информации. Их целью является получение групповой оценки для принятия окончательного решения. Преимущества группового опроса состоят в возможности разностороннего анализа количественных и качественных характеристик и их прогнозировании. При групповом анализе меньше вероятность ошибки, результат более обобщенный и представительный. Недостатки состоят в трудности получения надежной и согласованной оценки, большой зависимости результатов от правильности подбора и уровня компетентности экспертов, возможной конфронтации экспертов.

*Метод Дельфы* – разновидность метода группового опроса экспертов, основанный на определенной последовательности процедур, направленных на формирование группового мнения. При этом методе имеет место отказ от совместной работы экспертов, анонимность оценок, регулирование обратной связи за счет обсуждения результатов статистической обработки предыдущего опроса и последующий опрос с получением окончательной групповой оценки. Количество туров может быть различным.

*Метод ПАТТЕРН* – основан на построении иерархической структуры (дерева целей) и вынесении решения этих целей путем открытого обсуждения.

*Комбинированный метод* сочетает индивидуальные и коллективные оценки экспертов. Этот метод гибкий, более точный, воспроизводим, но многооперационен, требует больше затрат времени и средств.

*Методы экспертной оценки показателей качества* – это методы определения действительных значений единичных и комплексных показателей качества. Они предназначены для определения значений показателей расчетным или эвристическим путем в случаях, когда применение измерительных методов невозможно или неэкономично. Для дифференциальной и комплексной оценки рекомендуется определять относительный показатель, как отношение фактического значения к базовому, и функциональную зависимость этих значений.

Для определения зависимостей между базовым и фактическим значениями показателей качества используется метод главных точек (метод трех главных точек – определяется максимальное, минимальное и среднее значение; метод семи точек – оценка по 7-балльной шкале, значения которых определены экспериментальным, расчетным или органолептическим методами).

Комплексные показатели качества определяются методом комплексной оценки качества образцов и методом построения моделей комплексных показателей качества.

### **Вопросы для самоконтроля**

1. Что понимается под методом товарной экспертизы?
2. Как подразделяются методы товарной экспертизы в зависимости от степени их объективности?
3. На какие подгруппы подразделяется группа объективных методов?
4. Какими подгруппами представлена группа эвристических методов экспертизы товаров?
5. Характеристика достоинств и недостатков измерительных методов экспертизы.
6. Каковы возможности и области применения регистрационного метода?
7. В каких случаях целесообразно применение визуального метода?
8. Для экспертизы каких непродовольственных товаров возможно применение осязательного метода?
9. Характеристика достоинств и недостатков, возможных сфер применения обонятельного метода экспертизы.
10. Возможно ли применение вкусового метода для экспертизы непродовольственных товаров? Каковы его слабые и сильные стороны?
11. Для каких непродовольственных товаров применим аудиометод экспертизы?
12. В чем сущность достоинств и недостатков экспертных методов экспертизы?
13. Чем отличаются социологические методы от экспертных?
14. Каковы общие требования и условия по порядку проведения экспертизы органолептическими методами?
15. Какова сущность понятия «сенсорный анализ»?
16. Какие требования предъявляются к дегустаторам? Критерии оценки сенсорных способностей дегустаторов.
17. Методы группового опроса экспертов. В чем сущность метода Дельфы?
18. Чем отличается метод ПАТТЕРН от метода Дельфы?
19. Какие методы экспертной оценки относятся к математико-статистическим?
20. Какие методы применяются при экспертной оценке показателей качества?
21. Основные этапы проведения товарной экспертизы.

Л.: [3], [5], [7].

### **Задание 1. Изучение классификации методов товарной экспертизы**

Проанализируйте схему классификации методов товарной экспертизы (приложение 7), зарисуйте ее и дополните разновидностями методов каждой группы.

Рассмотрите положительные и отрицательные стороны каждой группы методов.

Задание оформите в виде табл. 2.

*Таблица 2. Оценка слабых и сильных сторон методов товарной экспертизы*

Группа методов	Положительные стороны	Слабые стороны
Измерительные	Объективность и т. д.	Трудоемкость и т. д.



## **Задание 2. Изучение органолептических методов товарной экспертизы**

При выполнении данного задания студенты разделяются на группы, получают набор различных товаров и, используя общий алгоритм (оценка внешнего вида, цвета, запаха, звука, консистенции, вкуса), оценивают предложенные образцы, сравнивая фактические показатели со стандартными. Сделайте заключение о соответствии органолептических показателей качества требованиям стандартов.

Результаты запишите по форме табл. 3.

*Таблица 3. Результаты органолептической оценки образцов товаров*

Наименование товара	Описание органолептических показателей				Заключение о соответствии показателей качества требованиям стандарта
	внешнего вида	цвета	консистенции	запаха (звука)	
Стиральный порошок «Лотос»	Картонная коробка белого цвета, не нарушена, со следами подмочки	Белый, с вкраплениями голубого цвета	Однородная, порошкообразная, без комков	Характерный для данной марки, с примесью запаха бензина	Порошок не отвечает требованиям стандарта из-за наличия постороннего запаха (бензина) по причине подмочки упаковки

## **Задание 3. Изучение измерительных методов товарной экспертизы**

По действующим стандартам и лабораторным практикумам изучите методики определения толщины, поверхностной плотности, фактической влажности, разрывных характеристик тканей или трикотажных полотен; определите один из этих показателей и сделайте заключение о соответствии требованиям стандарта.

## **Задание 4. Изучение сущности регистрационного метода товарной экспертизы**

Данный метод может быть изучен на примере определения плотности тканей или трикотажных полотен, широты ассортимента предложенного набора посуды или коэффициента сортности.

По действующим стандартам изучите методики определения плотности и рассчитайте данный показатель для предложенных образцов.

Коэффициент широты ассортимента определяется как соотношение числа видов посуды, предложенных в наборе (условно – имеющихся в продаже), к числу видов, предусмотренных в ассортиментном перечне.

Этим же методом рассчитайте браковочные и приемочные числа, коэффициент сортности, полноту, глубину ассортимента, степень его обновления.

## **Задание 5. Изучение порядка организации и применения экспертных методов**

Выполните задание в нижеприведенной последовательности:

1. Изучите основные этапы проведения экспертизы (приложение 7), зарисовав предложенную схему и осознав сущность каждого этапа.

2. Выступив в роли экспертов, разделитесь на две группы по 8–12 человек, выберите лидера группы и произведите взаимооценку для оценки компетентности каждого эксперта.

Лидер группы присваивает каждому эксперту номер и всем членам группы предлагается оценить по 5-балльной шкале компетентность каждого эксперта. После этого рассчитывается средняя оценка и определяется степень надежности каждого эксперта как отношение средней оценки каждого эксперта к общей средней оценке. При взаимооценке следует руководствоваться следующими критериями:

- 5 – высокая компетентность в области теоретических и практических знаний оцениваемых товаров;
- 4 – высокая компетентность в области теоретических знаний, но недостаточный практический опыт;
- 3 – удовлетворительные знания теоретических и практических вопросов оцениваемых товаров;
- 2 – недостаточные знания теоретических и практических аспектов оцениваемых товаров;
- 1 – эксперт некомпетентен в данной области.

При определении степени надежности за 100% принимают полную согласованность экспертов, одинаково высокую квалификацию каждого. Если степень надежности находится в пределах ниже 100% до 75% и более 100% до 125% – она считается удовлетворительной. За пределами больше 75% и меньше 125% надежность можно считать неудовлетворительной и такая экспертная группа должна быть расформирована либо дополнительно обучена, либо заменены отдельные эксперты, обладающие недостаточной степенью надежности, во избежание искажения результатов экспертизы.

Результаты оценки степени надежности экспертов оформите в виде табл. 4.

Таблица 4. Оценка компетентности экспертов

Номер эксперта	Взаимооценка каждым экспертом других экспертов, баллов						Средняя оценка каждого эксперта, баллов	Степень надежности эксперта, %
	1	2	3	4	5	6		
1	–	4	4	4	4	5	4,2	95,5
2	4	–	4	4	5	4	4,2	95,5
3	5	5	–	5	5	5	5,0	113,6
4	4	4	4	–	4	4	4,0	90,9
5	4	4	5	5	–	4	4,4	100,0
6	4	5	5	5	4	–	4,6	104,5

Следует иметь в виду, что в зависимости от поставленных целей и решаемых задач критерии оценки могут быть другими, но на практике требуется всесторонняя подготовка и высокая компетентность экспертов как в теоретических, так и в практических вопросах (производство товаров, их эксплуатация и т. д.).

Показателями надежности экспертов может быть и среднее квадратическое отклонение, коэффициент вариации или конкордации.

3. Изучите метод Дельфы при товарной экспертизе методом группового опроса.

Принимая во внимание, что метод Дельфы основан на последовательно осуществляемых процедурах, которые направлены на формирование группового мнения по тому или иному вопросу при отсутствии полной информации, студенческим экспертным группам предлагается произвести экспертизу пары обуви: сформулировать цель, конкретизировать задачи, отобрать показатели качества для оценки (например, состояние материалов верха, подошвы, внутренних деталей, целостность формы и конструкции, цвет, блеск, состояние отделки), определить весомость каждого показателя методом ранжирования с учетом того, что если обувь эксплуатировалась интенсивно и неправильно, то в наибольшей степени это отразится на состоянии подошвы и материалов верха, если имел место неправильный уход – то пострадает, прежде всего, форма, блеск и цвет.

Особенность данного метода состоит в том, что ранжирование осуществляет каждый эксперт анонимно, затем лидер группы обобщает результаты, при наличии больших отклонений (разброса мнений) они коллективно обсуждаются, и снова проводится ранжирование до получения достоверных оценок с хорошей согласованностью.

Результаты оформите в виде табл. 5.

Таблица 5. Оценка коэффициентов весомости показателей качества кожаной обуви

Показатели качества	Ранги, проставленные экспертами						Сумма рангов	Коэффициент весомости
	1	2	3	4	5	6		
Состояние материалов верха								
Состояние подошвы								
Цвет								
Блеск								
Состояние отделки и т. п.								

Аналогично (анонимно и поэтапно) произведите и оценку качества по каждому показателю, но при этом пользуйтесь определенными специальными методиками, критериями, а при их отсутствии разработайте (табл. 6).

Таблица 6. Критерии оценки степени ухудшения качества обуви при ее эксплуатации

Показатели качества	Степень ухудшения качества обуви				
	высокая (5 баллов)	средняя (4 балла)	ниже средней (3 балла)	незначительная (2 балла)	отсутствует (1 балл)
Состояние подошвы	Сильно истерта, загрязнена; в месте каблука, носка и пучковой части – утонена, местами выкрашена, набойка изношена на $\frac{1}{2}$ толщины	Заметно изменение цвета на всей подошве, потертость, утонение набойки каблука на $\frac{1}{3}$ ее толщины	Неглубокие механические царапины и небольшое изменение цвета в пучковой части, слегка утонена набойка каблука	Слегка заметны следы износа при ходьбе о твердое покрытие и незначительное изменение цвета в пучковой части	Не заметны следы эксплуатации

Закончите начатую таблицу с критериями оценки, затем произведите анонимно саму оценку, после обсуждения результатов на последующих этапах в случае необходимости поправьте результаты и запишите их окончательные итоги (табл. 7).

Таблица 7. Итоги оценки качества обуви при ее экспертизе

Показатели качества	Баллы, поставленные экспертами						Средний балл	Коэффициент весомости	Произведение
	1	2	3	4	5	6			
Состояние подошвы	5	5	4	5	4	4	4,5		
Состояние материалов верха и т. д.									
Итого									

4. Ознакомьтесь с методом ПАТТЕРН, предусмотрев построение иерархической структуры (дерева целей), вынесите решения после открытого обсуждения экспертами.

Этот метод предусматривает несколько этапов:

1 этап – постановка основной проблемы, требующей решение, разделение ее на ряд вторичных проблем первого, второго порядка, которые затем делятся на более узкие задачи. Например, необходимо установить причины ухудшения качества обуви. Разрабатываем дерево целей, как показано на рисунке.

Схематическое изображение дерева целей при экспертизе качества обуви



Закончите начатое дерево целей.

2 этап – определение с помощью экспертов коэффициентов весомости каждой задачи (причины ухудшения качества) путем открытого обсуждения в экспертной группе. Например, из четырех групп причин второго уровня из 100% приходится 50% на причины производственного характера (коэффициент весомости равен 0,5), 40% – на неправильные условия эксплуатации (0,4) и по 5% – на неправильную упаковку и транспортирование (0,05).

Среди производственных причин на первое место по значимости эксперты определили нарушение технологии сборки заготовки (25%), технологию выделки кожи (15%). Значимость остальных причин составляет по 5%.

Определите весомость каждой причины на каждом уровне по разработанному в предыдущей части задания дереву целей.

3 этап – применение ЭВМ для обработки полученных данных и их анализа.

Данный метод по сравнению с методом Дельфы является более простым, однако имеет ряд недостатков: отсутствие обоснования оптимального числа экспертов, методики их отбора; обработка результатов опроса проводится без учета различий в качестве отдельных экспертов; отсутствие барьеров для проявления конформизма (приспособленчество, пассивное принятие мнения большинства); недостаточность разработки и неоправданность принципов построения дерева целей. Именно поэтому на практике более широко применяется комбинированный метод, включающий подготовительный этап (формирование рабочей группы, подбор экспертов, классификация продукции и потребителей, построение структурной схемы показателей качества), этап получения индивидуальных экспертных оценок (обобщение индивидуальных оценок, определение согласованности мнений и объективности коллективных экспертных оценок).

## **Контрольное задание**

Выполните индивидуальное письменное задание по вопросам практического занятия.

### **ТЕМА 4. ИЗУЧЕНИЕ ПОРЯДКА ОРГАНИЗАЦИИ ПРОВЕДЕНИЯ ТОВАРНОЙ ЭКСПЕРТИЗЫ**

**Цель работы:** изучить содержание каждого этапа организации проведения экспертизы, овладеть приемами ее проведения и оформления экспертного заключения.

#### ***Основные теоретические сведения***

Проведение товарной экспертизы предусматривает три основных этапа:

- подготовительный;
- основной;
- заключительный.

*Подготовительный этап* предполагает обоснование необходимости проведения экспертизы, заключения договора установленной формы, подачи заявки на проведение экспертизы и оформление наряда (решения) на ее проведение.

Заявка подается заказчиком экспертизы и содержит необходимые сведения для правильной идентификации товара, установления поставщиков, получателей, посредников, даты отправки и получения, номера товарно-сопроводительных документов, в ней обязательно отражается цель и задачи экспертизы, дата и время вызова эксперта, сведения о вызове поставщика, объем товарной партии и методы исследования. Если требуется проведение разрушающих испытаний, в заявке отражается согласие заказчика на их проведение, а также в заявке дается гарантия на оплату и указывается форма оплаты. Заявка регистрируется в специальном журнале экспертной организации.

Наряд на проведение экспертизы – это документ, выдаваемый экспертной организацией конкретному эксперту (группе экспертов) и подтверждающий его права. В нем указывается номер, дата поступления заявки, дата начала экспертизы, организация (заказчик), ее адрес, телефон, фамилии и должности представителей, участвующих в проведении экспертизы, наименование товара и место его нахождения, поставщик, а также задание эксперту, определенное целями и задачами заявки.

Назначение экспертов осуществляется руководством экспертной организации с учетом квалификации и компетентности эксперта, его независимости от заказчика, наличия у него достаточного для экспертизы времени.

Взаимоотношения между экспертом и заказчиком начинаются с уточнения по телефону или при личном контакте времени проведения экспертизы, уточнения необходимости подготовки специального помещения, выделения подсобных рабочих, вызова представителей поставщика или таможни, подготовки необходимых средств для измерений, обеспечения доступа к товару и др.

*Основной этап* начинается с момента явки эксперта к заказчику экспертизы или сбора экспертной группы для проведения оценки (например, дегустации). Эксперту предоставляется комплект документов: письменная заявка (если вызов осуществлялся по телефону), сопроводительные документы, заверенные копии вызова поставщика, таможни, посредников, приемные акты, акты разногласий, коммерческие акты, акты отбора проб, заключения первичной экспертизы или протоколы испытаний, договор купли-продажи, другие необходимые документы. Отсутствие необходимых документов может служить основанием для отказа в экспертизе.

Экспертная оценка – важнейшая составная часть основного этапа. Она проводится лично экспертом по стандартной или согласованной с заказчиком номенклатуре свойств. Исследование проводится сплошным или выборочным методом. При необходимости определения физико-химических, микробиологических показателей эксперт отбирает образцы для отправки в соответствующие лаборатории и составляет акт. Образцы пломбируются и направляются в лабораторию для исследования и получения протокола испытаний.

*Заключительный этап* – один из наиболее ответственных, в котором отражаются итоги всей проделанной работы. Цель этого этапа – анализ, оценка и документальное оформление результатов экспертизы. Результаты экспертизы могут быть оформлены в виде акта экспертизы или протокола дегустации.

*Акт экспертизы* состоит из общей, констатирующей и заключительной частей.

Общая часть содержит номер акта, дату и место его составления, фамилии экспертов, фамилии и должности представителей сторон-участников экспертизы, количество оцениваемого товара, его наименование, номера и даты предъявленных сопроводительных документов, наименование поставщика или отправителя товара, состояние товара (в упаковке или без нее).

Констатирующая часть отражает используемые при экспертизе документы, метод проведения исследований, дату (часы) проведения, количественные характеристики товара, его качество (сорта, дефекты), прочие результаты оценки, подписи эксперта и всех представителей (участников экспертизы).

Заключительная часть содержит заключение эксперта с анализом и оценкой полученных результатов, подпись эксперта (экспертов) и приложения (фотографии, протоколы испытаний, расчеты, контрольные образцы, копии различных документов).

Результаты экспертизы, оформленные в виде акта, являются окончательными для заинтересованных сторон, хотя и могут быть обжалованы в экспертной организации при возникновении разногласий.

Заключение эксперта может быть отменено при обнаружении недостоверности, неполноты, нечеткости информации, изложенной в акте, при использовании неисправных или непроверенных измерительных средств, непринятых методик, необъективности и недоказательности выводов, использовании утративших силу документов и др.

Типичными ошибками при проведении товарной экспертизы могут быть следующие:

- неполный или неточный наряд, неконкретные формулировки целей и задач в нем;
- отсутствие письменной заявки и проведение экспертизы на основе устной заявки, принятой по телефону;
- проведение экспертизы без достаточных на то оснований;
- не потребован вызов поставщика (посредника);
- использование устаревших или отмененных нормативных документов;
- согласование и подписание заключения с представителями экспертизы от других сторон;
- использование непроверенной, неполной или недостоверной информации, предоставленной одной из сторон;
- передача части своих полномочий другим сторонам экспертизы;
- заинтересованность в интересах и исходе экспертизы для какой-либо стороны;
- неправильное (неточное, неполное) оформление акта экспертизы, акта отбора образцов.

### ***Вопросы для самоконтроля***

1. Какие этапы выделяют при организации проведения товарной экспертизы?
2. В чем сущность подготовительного этапа?
3. Характеристика содержания и порядка подачи заявки на проведение экспертизы.
4. Какова процедура назначения эксперта для проведения товарной экспертизы?
5. Порядок оформления и выдачи наряда на экспертизу.
6. Каково содержание инструктажа экспертов перед началом экспертизы?
7. В чем особенности взаимоотношений эксперта и заказчика экспертизы?
8. Что собой представляет основной этап экспертизы?
9. Каков порядок отбора проб для экспертизы?
10. Содержание акта отбора проб (образцов).
11. Каковы требования к оборудованию рабочего места эксперта?
12. Что собой представляет заключительный этап экспертизы товаров?
13. Из каких частей состоит акт товарной экспертизы?
14. Характеристика обязательных реквизитов общей (протокольной) части акта экспертизы.
15. Каковы требования к содержанию констатирующей части акта?
16. Что собой представляет заключительная часть акта экспертизы товаров?
17. Каков порядок оформления и выдачи заказчику экспертного заключения?
18. Правовой статус экспертного заключения.
19. Какие ошибки возможны при проведении экспертизы?

Л.: [3], [6], [7].

### ***Задание 1. Изучение Инструкции о порядке проведения экспертиз экспертами Белорусской торгово-промышленной палаты***

Ознакомьтесь с Инструкцией о порядке проведения экспертиз экспертами Белорусской торгово-промышленной палаты и ответьте на следующие вопросы:

1. Что является основанием для проведения экспертизы?
2. В какой форме подается заявление на проведение экспертизы?
3. В какие сроки должно быть рассмотрено заявление и дан ответ заказчику экспертизы?
4. В каких случаях и кем аннулируется наряд на экспертизу?
5. Каковы обязанности заказчика экспертизы?
6. Кто несет ответственность за достоверность предъявленных к экспертизе документов?
7. Каким образом помечаются документы, рассмотренные экспертом?

8. Каковы действия эксперта при предъявлении к экспертизе поврежденного товара?
9. Каков порядок проверки фактического количества товаров?
10. Каковы действия эксперта в случае установления расхождения фактического количества товара в транспортной таре с данными упаковочных листов?
11. Допускается ли приостановление экспертизы по количеству при выгрузке товаров?
12. Каков порядок экспертизы товаров?
13. Каковы основные требования к оформлению акта экспертизы?

### ***Задание 2. Изучение подготовительного этапа товарной экспертизы***

Разделитесь на группы по два человека, распределите роли (один студент выступит в роли заказчика, а другой – в роли эксперта). Заполните заявление на экспертизу следующих товаров:

- купленных на рынке у индивидуального предпринимателя (приложение 8);
- лесоматериалов, поступивших от Калинковичского леспромхоза на ОАО «Гомельдрев» (приложение 9);
- партии фарфоровой посуды, поступившей от ОАО «Добрушский фарфоровый завод» в «Торговый Дом "Речицкий"» (приложение 10).

Недостающая для заполнения заявлений информация моделируется и заполняется условно (номера документов, даты поступления, количество и т. п.).

2. После заполнения заявлений оформите наряд на экспертизу (приложение 11). В качестве примера заполнения руководствуйтесь приложением 12.

### ***Задание 3. Изучение основного этапа товарной экспертизы***

Выполните задание в следующей последовательности:

1. С учетом заполненного ранее заявления и смоделированной ситуации произведите отбор проб, заполните акт отбора образцов фарфоровой посуды для экспертизы ее качества (приложение 13).
2. Заполните акт экспертизы (приложения 14, 15), указав условно обнаруженные дефекты, их количество, место расположения, причины возникновения и т. п.

На практике эксперты в большинстве случаев фотографируют случаи обнаружения брака, нарушения целостности упаковки, при этом фотографии прикладываются к акту экспертизы и служат визуальным доказательством заключения. Например, трещины в железобетонных плитах.

3. С учетом выполненной работы и составленного акта экспертизы оформите акт о выполненной работе (приложение 16).

### ***Контрольное задание***

Выборочно зачитываются экспертные заключения, анализируются под руководством преподавателя и выставляются оценки.

## **ТЕМА 5. ИЗУЧЕНИЕ ВИДОВ ОЦЕНОЧНОЙ ДЕЯТЕЛЬНОСТИ И ПОРЯДКА ОРГАНИЗАЦИИ ЭКСПЕРТИЗЫ НА УНИТАРНОМ ПРЕДПРИЯТИИ ПО ОКАЗАНИЮ УСЛУГ «ГОМЕЛЬСКОЕ ОТДЕЛЕНИЕ БЕЛТПП»**

**Цель работы:** ознакомиться с историей возникновения, организационной структурой, видами деятельности и порядком организации работ на унитарном предприятии по оказанию услуг «Гомельское отделение БелТПП».

### ***Основные теоретические сведения***

Унитарное предприятие по оказанию услуг «Гомельское отделение БелТПП» представляет собой добровольное объединение юридических и индивидуальных предпринимателей, являющееся негосударственной некоммерческой организацией, созданное в целях содействия развитию предпринимательской деятельности в Республике Беларусь, интегрирования ее экономики в мировую хозяйственную систему, создания благоприятных условий для упрочения внешнеэкономических связей субъектов предпринимательской деятельности с иностранными партнерами.

Унитарное предприятие по оказанию услуг «Гомельское отделение БелТПП» осуществляет деятельность по выполнению работ, оказанию услуг в области внешнеэкономического сотрудничества, выставочно-ярмарочной деятельности, экспертизы, правового обеспечения внешнеэкономической деятельности, информации и рекламы, в области патентно-лицензионной деятельности.

В области экспертизы Гомельское отделение БелТПП проводит оценку количества, качества и комплектности товаров, сырья и оборудования, стоимости имущества, консультирование по вопросам данных видов экспертиз.

### ***Вопросы для самоконтроля***

1. Какими документами регламентируется деятельность БелТПП?
2. Какими видами деятельности занимается БелТПП?
3. Какие виды деятельности в области экспертизы характерны для БелТПП?
4. Руководящие органы БелТПП.
5. Юридический статус БелТПП.

Л.: [2].

#### ***Задание 1. Ознакомление с историей возникновения, организационной структурой и видами деятельности унитарного предприятия по оказанию услуг «Гомельское отделение БелТПП»***

В произвольной форме опишите организационную структуру, перечислите основные виды деятельности Гомельского отделения БелТПП, наиболее типичные случаи проведения экспертиз.

#### ***Задание 2. Изучение видов экспертной деятельности и порядка организации проведения товарной экспертизы на унитарном предприятии по оказанию услуг «Гомельское отделение БелТПП»***

В произвольной форме осветите следующие вопросы:

1. Какими видами экспертной деятельности занимается Гомельское отделение БелТПП?
2. Какова специализация среди экспертов?
3. Кто является заказчиками услуг по экспертизе?
4. Каково примерное соотношение заявок на экспертизу юридических и физических лиц?
5. Какими измерительными средствами пользуются эксперты в своей работе?
6. Какие методы экспертизы применяются ими?
7. Какие наиболее типичные случаи потребительской экспертизы характерны для экспертной деятельности?
8. Каково документальное оформление результатов экспертизы?

#### ***Задание 3. Проведение экспертизы потребительских товаров***

Рассмотрите конкретные ситуации по заявлениям потребителей, ознакомьтесь с документальным оформлением результатов экспертизы и под руководством экспертов Гомельского отделения БелТПП приобретите навыки проведения экспертизы органолептическим методом.

#### ***Контрольное задание***

Проведите анализ рассмотренных ситуаций и экспертных заключений, аргументируйте выводы, оцените степень усвоения данных вопросов и умение студентов профессионально их решать.

## **ТЕМА 6. ИЗУЧЕНИЕ МЕТОДОВ И СРЕДСТВ ИДЕНТИФИКАЦИИ И ФАЛЬСИФИКАЦИИ ТОВАРОВ**

***Цель работы:*** ознакомиться с существующими способами фальсификации и приемами идентификации товаров на Гомельской таможне.

### ***Основные теоретические сведения***

Под *идентификацией* следует понимать установление соответствия характеристик товара, указанных на маркировке и (или) в сопроводительных документах или иных средствах информации, предъявляемым к нему требованиям.

Различают четыре основные функции идентификации:

- указующая (отождествляющая представленный товар с конкретным наименованием, сортом, маркой и т. п.);

- информационная (доводит до субъектов рыночных отношений необходимую информацию);
- подтверждающая (свидетельствует о соответствии ассортиментной характеристики товара, указанной на маркировке и (или) в документах информации);
- управляющая (служит одним из элементов системы качества продукции).

Различают три вида идентификации:

- ассортиментная (видовая) – установление соответствия наименования товара его ассортиментной характеристике. Она одновременно служит методом выявления несоответствия товара, т. е. ассортиментной фальсификации;
- качественная – установление соответствия требованиям качества, предусмотренным в технических нормативных правовых актах;
- партионная – установление принадлежности товара к конкретной партии.

Средствами идентификации являются нормативные, товарно-сопроводительные документы, а также маркировочные данные.

Критериями идентификации являются характеристики товара, позволяющие отождествлять наименование товара с указанным на маркировке и (или) в документах наименованием. Различают органолептические, физико-химические и микробиологические показатели – критерии идентификации.

Методами идентификации на практике являются органолептические и измерительные.

*Фальсификацией* называют действия, направленные на обман получателя и (или) потребителя путем подделки объекта купли-продажи с корыстной целью.

Различают следующие виды фальсификации:

- ассортиментная (видовая);
- качественная;
- количественная;
- стоимостная;
- информационная.

Выделение этих видов произведено в зависимости от преследуемых целей.

В зависимости от места ее осуществления различают технологическую и предреализационную фальсификации.

Методы фальсификации применяются те же, что для идентификации.

### ***Вопросы для самоконтроля***

1. Что понимается под термином «идентификация»?
2. Какие функции присущи идентификации?
3. Каково содержание указывающей функции идентификации товаров?
4. В чем смысл информационной функции идентификации?
5. Каково содержание подтверждающей функции идентификации товаров?
6. На что направлена управляющая функция идентификации?
7. Виды идентификации товаров.
8. Сущность ассортиментной (видовой) идентификации.
9. Каково содержание качественной идентификации?
10. Что собой представляет партионная идентификация?
11. Каковы средства идентификации товаров?
12. Примеры основных критериев идентификации товаров.
13. В чем сущность понятия «фальсификация»?
14. Какие виды фальсификации товаров встречаются?
15. Содержание ассортиментной фальсификации.
16. Что собой представляет качественная фальсификация? Приведите примеры.
17. Сущность количественной фальсификации товаров.
18. Какие наиболее распространенные способы фальсификации товаров Вы знаете?
19. Что такое информационная фальсификация?
20. Как различают фальсификацию в зависимости от места осуществления?
21. Меры по предупреждению борьбы с фальсификацией.
22. Каковы последствия фальсификации для изготовителей, продавцов и потребителей товаров?

Л.: [1], [3], [6], [7].

### ***Задание 1. Изучение видов и способов идентификации товаров***

Ознакомьтесь, кто и как на Гомельской таможне осуществляет установление соответствия характеристик товаров, следующих через границу, указанной на маркировке и в сопроводительных документах информации.



Установите, какими средствами пользуются таможенники, имело ли место обнаружение несоответствия и по каким товарам и как оформляется в таких случаях обнаруженное несоответствие.

Отчет оформите в произвольной форме.

### Задание 2. Изучение видов и способов фальсификации товаров

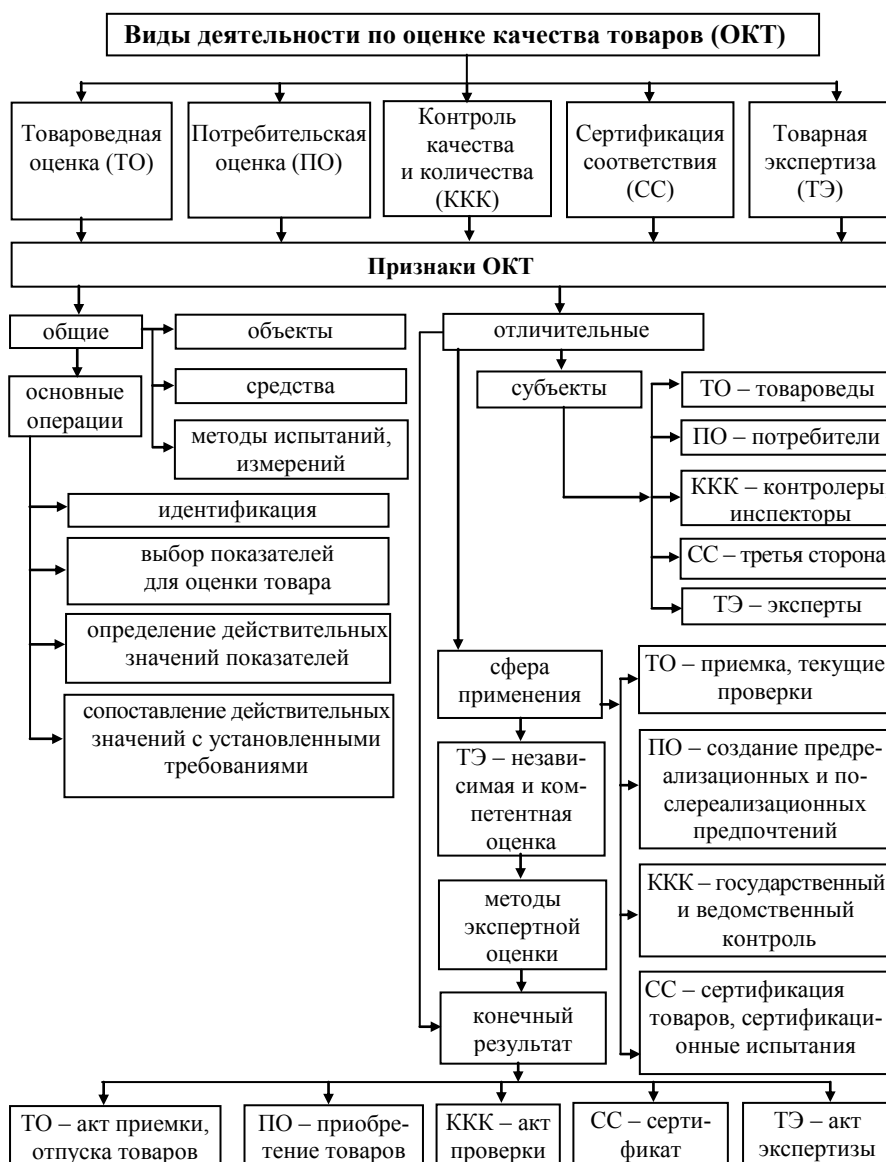
В музее Гомельской таможни ознакомьтесь с историей возникновения таможни, случаями обнаружения фальсификации товаров при пересечении границы, методами, видами фальсификации и контрабанды, экономическим эффектом от работы таможенной службы в данном направлении.

Отчет оформите произвольно.

## ПРИЛОЖЕНИЯ

Приложение 1

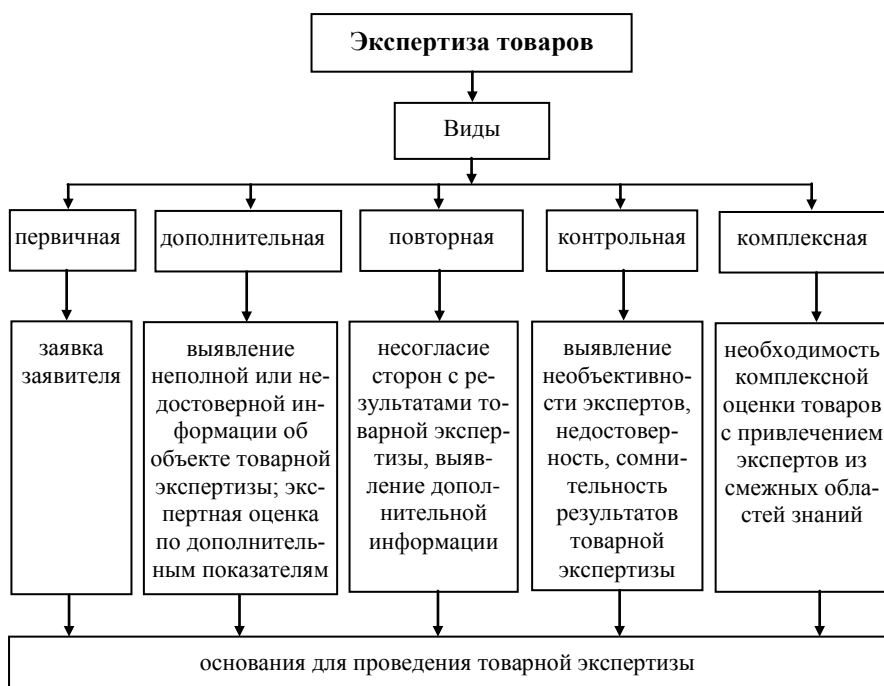
### Общие и отличительные признаки разных видов оценочной деятельности



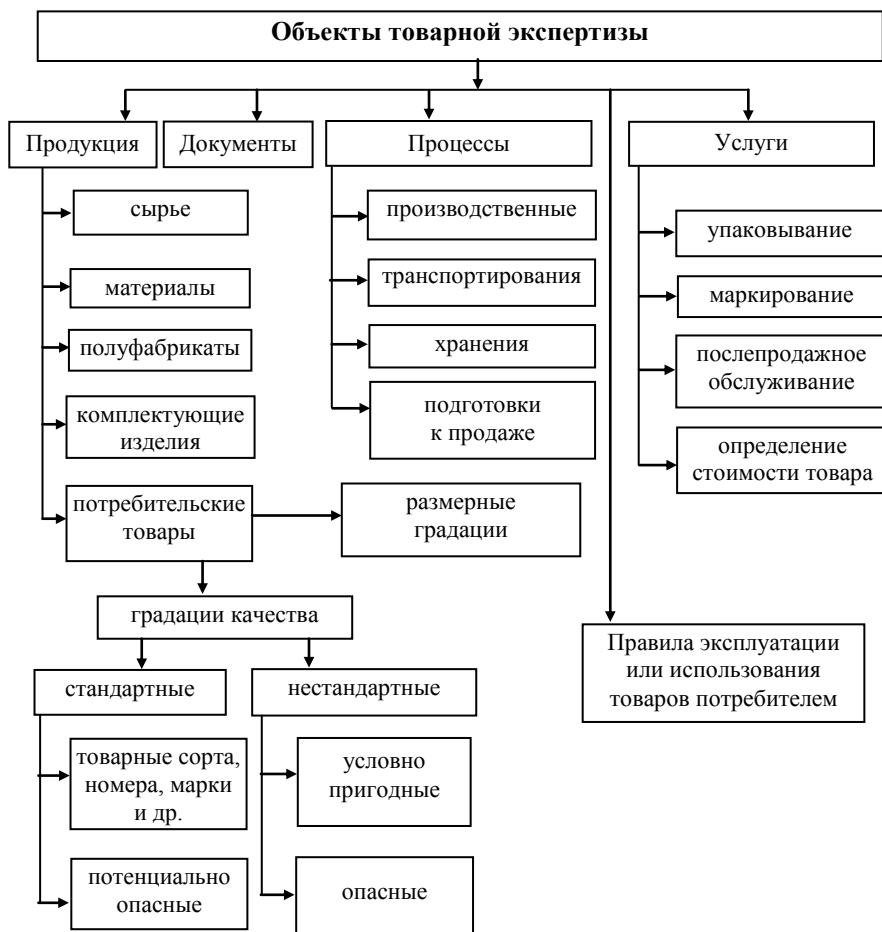
**Классификация товарной экспертизы в зависимости от номенклатуры требований к товару**



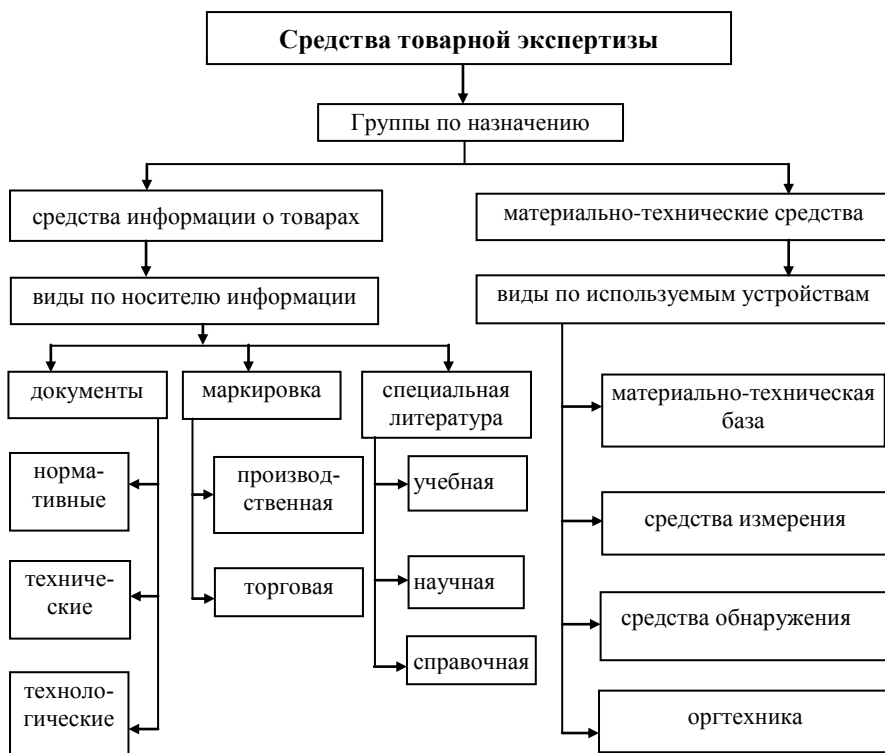
**Классификация товарной экспертизы в зависимости от характера и оснований для ее проведения**



**Классификация объектов товарной экспертизы**



**Классификация средств товарной экспертизы**



**Справочные данные по сопоставимости размеров одежды и обуви в России, Беларуси, странах Западной Европы и Америки**

Одежда (женская)										
Россия, Беларусь	80	84	88	92	96	100	104	108	112	116
Германия	–	36	38	40	42	44	46	48	50	52
Франция	–	–	38	40	42	44	46	48	50	52
США	–	8	10	12	14	16	18	20	22	–
Италия	–	–	40	42	44	46	48	50	52	–

Обувь (женская)									
Россия, Беларусь	34	35	36	37	38	39	40	41	
США	4	4,5	5,5	6,5	7	8	9	9,5	
Великобритания	2,5	3	4	5	5,5	6,5	7	8	
Страны Европы	35	36	37	38	39	40	41	42	

Обувь (мужская)									
Россия, Беларусь	38	38,5	39	40	41	42	43	44	45
США	6	6,5	7	7,5	8,5	9	10	11	12
Великобритания	–	6	6,5	7	8	9	9,5	10,5	11,5
Страны Европы	39	39,5	40	41	42	43	44	45	46

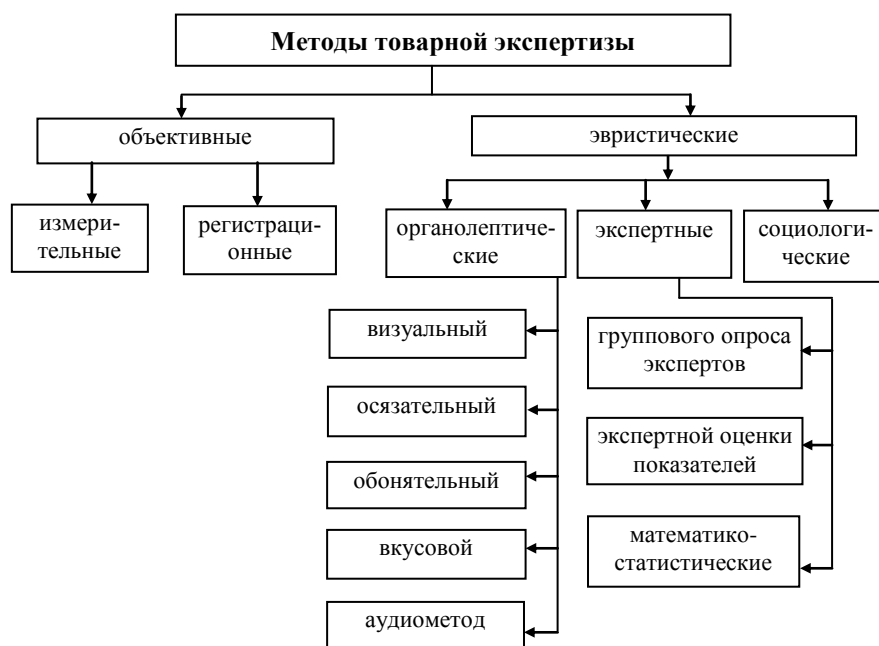
  

Белье (мужское)						
Россия, Беларусь	88	92	96	100	104	108
Германия	–	4	5	6	7	8
Чехия	6	7	8	9	10	–
Франция	2	3	4	5	6	–
США	S	M	L	XL	XXL	–
Великобритания	32	34	36	38	–	–

Белье (женское)								
Россия, Беларусь	84	88	92	96	100	104	108	116
США	8	10	12	14	16	18	20	22
Великобритания	24	26	28	30	32	34	36	38
Германия	36	38	40	42	44	46	48	50
Франция	38	40	42	44	46	48	50	52
Международный	XXS	XS	S	M	L	XL	XXL	XXXL

**Классификация методов товарной экспертизы**



Генеральному директору  
 унитарного предприятия  
 по оказанию услуг  
 «Гомельское отделение БелТПП»  
 негосударственной некоммерческой  
 организации «Белорусская торгово-  
 промышленная палата»  
 Старовойтову В. К.  
 от \_\_\_\_\_

(наименование фирмы (индивидуального  
 предпринимателя, физического лица),  
 адрес, телефон)

Расчетный счет \_\_\_\_\_

МФО \_\_\_\_\_

Банк \_\_\_\_\_  
 (наименование)

УНН \_\_\_\_\_

Для индивидуального предпринимателя \_\_\_\_\_

(номер свидетельства, кем и когда выдано)

Для физического лица \_\_\_\_\_  
 (номер паспорта, кем и когда выдан)

### ЗАЯВЛЕНИЕ

Просим провести экспертизу по определению качества \_\_\_\_\_  
 \_\_\_\_\_ в количестве \_\_\_\_\_ купленной  
 (наименование товара)  
 (проданной) « \_\_\_\_ » \_\_\_\_\_ 200\_\_ г.

\_\_\_\_\_ (наименование продавца, адрес)

и возвращенной « \_\_\_\_ » \_\_\_\_\_ 200\_\_ г. по причине \_\_\_\_\_

\_\_\_\_\_ (указать причину возврата)

Оплату гарантируем.

Директор \_\_\_\_\_ (ФИО) \_\_\_\_\_ (подпись)

Главный бухгалтер \_\_\_\_\_ (ФИО) \_\_\_\_\_ (подпись)

« \_\_\_\_ » \_\_\_\_\_ 200\_\_ г.

Исходящий № \_\_\_\_\_ от \_\_\_\_\_  
 Генеральному директору  
 унитарного предприятия по оказанию услуг  
 «Гомельское отделение БелТПП»  
 негосударственной некоммерческой  
 организации «Белорусская торгово-  
 промышленная палата»  
 Старовойтову В. К.

**ЗАЯВЛЕНИЕ**

Заявитель (заказчик экспертизы) \_\_\_\_\_

(наименование организации, адрес, телефон)

просит провести экспертизу \_\_\_\_\_

(наименование лесопродукции, порода, сортность)

Задача экспертизы: \_\_\_\_\_

(определение фактической сортности, номинального, фактического объема,

вида обработки и др.)

Проверку качества просим провести в соответствии с требованиями \_\_\_\_\_

(контракта (договора), ГОСТ, ТУ)

Метод контроля качества: \_\_\_\_\_

(выборочный одноступенчатый нормальный контроль; выборочный

одноступенчатый усиленный контроль; выборочный двухступенчатый нормальный контроль;

выборочный двухступенчатый усиленный контроль; сплошной контроль)

Наименование получателя \_\_\_\_\_

по контракту № \_\_\_\_\_ от \_\_\_\_\_

в количестве \_\_\_\_\_

(м<sup>3</sup>, штук, пакетов)

Товар находится \_\_\_\_\_

(местонахождение продукции, указать адрес)

Просим приступить к проведению экспертизы в течение \_\_\_\_\_

(указать степень срочности)

Оплату гарантируем.

Представляем следующие документы: \_\_\_\_\_

Наш расчетный счет \_\_\_\_\_

(наименование банка, УНН, МФО)

Руководитель предприятия \_\_\_\_\_

(ФИО)

(подпись)

Главный бухгалтер \_\_\_\_\_

(ФИО)

(подпись)

М. П.

Генеральному директору  
 унитарного предприятия по оказанию услуг  
 «Гомельское отделение БелТПП»  
 негосударственной некоммерческой  
 организации «Белорусская торгово-  
 промышленная палата»  
 Старовойтову В. К.

от \_\_\_\_\_  
 (наименование фирмы (индивидуального  
 предпринимателя), адрес, телефон)

Расчетный счет \_\_\_\_\_

МФО \_\_\_\_\_

Банк \_\_\_\_\_  
 (наименование)

УНН \_\_\_\_\_

Для индивидуального предпринимателя \_\_\_\_\_  
 (номер свидетельства, кем и когда выдано)

### ЗАЯВЛЕНИЕ

Просим проверить качество \_\_\_\_\_  
 (наименование товара)

в количестве \_\_\_\_\_

в соответствии с требованиями \_\_\_\_\_ полученного

по ТТН, счет-фактуре, инвойсу № \_\_\_\_\_ от « \_\_\_\_ » \_\_\_\_\_ 200\_\_ г.

и доставленного в \_\_\_\_\_  
 (наименование транспортного средства, государственный номер)

от \_\_\_\_\_  
 (наименование поставщика)

Дата поступления товара \_\_\_\_\_

Дата производства \_\_\_\_\_

Оплату гарантируем.

Директор \_\_\_\_\_ (ФИО) \_\_\_\_\_ (подпись)

Главный бухгалтер \_\_\_\_\_ (ФИО) \_\_\_\_\_ (подпись)

**Унитарное предприятие по оказанию услуг  
«Гомельское отделение БелТПП»  
негосударственной некоммерческой организации  
«БЕЛОРУССКАЯ ТОРГОВО-ПРОМЫШЛЕННАЯ ПАЛАТА»**

Расчетный счет в Гомельском филиале по Гомельской области  
«Белинвестбанк» № 3012204130016 МФО 151501768  
УНН 400002583 ОКПО 28867226

Оплата за оказываемые услуги осуществляется предварительно

СЧЕТ-НАРЯД № \_\_\_\_\_ от «\_\_» \_\_\_\_\_ 200\_ г.

Основание для выдачи \_\_\_\_\_ от «\_\_» \_\_\_\_\_ 200\_ г.

ЭКСПЕРТ: \_\_\_\_\_  
(ФИО)

НАИМЕНОВАНИЕ ЗАКАЗЧИКА: \_\_\_\_\_

ПЛАТЕЖНЫЙ ДОКУМЕНТ: \_\_\_\_\_ № \_\_\_\_\_ от «\_\_» \_\_\_\_\_ 200\_ г.

РАСЧЕТНЫЙ СЧЕТ ЗАКАЗЧИКА: \_\_\_\_\_ МФО \_\_\_\_\_ БАНК \_\_\_\_\_

(наименование)

Наименование товара, количество, местонахождение: \_\_\_\_\_

ПОСТАВЛЕННАЯ ЗАДАЧА: \_\_\_\_\_

Наименование услуг	Дата	Номер акта	Повышающий коэффициент	Цена	Срочность	Итого	Количество	Всего стоимость	НДС	Всего стоимость с учетом НДС

Расценки и тарифы утверждены приказом Гомельского отделения БелТПП №\_\_ от\_\_

М. П. заказчика  
Расписка в получении \_\_\_\_\_ Командировочные расходы: \_\_\_\_\_  
Всего: \_\_\_\_\_

(сумма) \_\_\_\_\_ Эксперт \_\_\_\_\_  
(ФИО) \_\_\_\_\_ М. П. Начальник бюро \_\_\_\_\_  
Бухгалтер \_\_\_\_\_



**Унитарное предприятие по оказанию услуг  
«Гомельское отделение БелТПП»  
негосударственной некоммерческой организации  
«БЕЛОРУССКАЯ ТОРГОВО-ПРОМЫШЛЕННАЯ ПАЛАТА»**

Расчетный счет в Гомельском филиале по Гомельской области  
«Белинвестбанк» № 3012204130016 МФО 151501768  
УНН 400002583 ОКПО 28867226

Оплата за оказываемые услуги осуществляется предварительно

СЧЕТ-НАРЯД № Г690-Э от 20 декабря 2005 г.

Основание для выдачи № 5-686 от 15 декабря 2005 г.

ЭКСПЕРТ: Дроздова Т. И. табельный № 5

НАИМЕНОВАНИЕ ЗАКАЗЧИКА: Суд Речицкого района Гомельской области, г. Речица, ул. К. Маркса, 30. УНН 400200831 (оплату произведет Хабыч Л. А.)

ПЛАТЕЖНЫЙ ДОКУМЕНТ: квитанция Приорбанка, без номера от 22 декабря 2005 г.

РАСЧЕТНЫЙ СЧЕТ ЗАКАЗЧИКА: 3819800000096 МФО 750

БАНК АО «Приорбанк» г. Гомель.

Наименование товара, количество, местонахождение: Фрагменты и детали мебели к наборам разных наименований, по адресу: г. Речица, ул. Краснознаменная, 18.

ПОСТАВЛЕННАЯ ЗАДАЧА: 1. Определить фрагменты какой мебели представлены на исследование. 2. Какова стоимость фрагментов и деталей, предъявленных на исследование?

Наименование услуг	Дата	Номер акта	Повышающий коэффициент	Цена	Срочность	Итого	Количество	Всего стоимость	НДС	Всего стоимость с учетом НДС
Экспертиза по заявлению, постановлению, определению судебно-следственных органов	21.02.2006 г.	Г690-Э	-	13 433	-	13 433	40	537 320	96 718	634 038

Расценки и тарифы утверждены приказом Гомельского отделения БелТПП № 13-О от 24 января 2005 г.

М.П. заказчика  
Расписка в получении \_\_\_\_\_  
\_\_\_\_\_  
(сумма)  
\_\_\_\_\_  
(ФИО)

Командировочные расходы: 22 240 р.  
Всего: 656 278 р. (Шестьсот пятьдесят шесть тысяч двести семьдесят восемь рублей)  
Эксперт \_\_\_\_\_  
М. П. Начальник бюро \_\_\_\_\_  
Бухгалтер \_\_\_\_\_

**АКТ ОТБОРА ПРОБ (ОБРАЗЦОВ)**

к акту экспертизы № \_\_\_\_\_ от «\_\_» \_\_\_\_\_ 20\_\_ г.

1. Дата составления \_\_\_\_\_ 2. Место составления \_\_\_\_\_  
 3. Акт составлен экспертом \_\_\_\_\_

Экспертиза проведена с участием представителей:

Организация	Должность	Фамилия, инициалы

4. Наименование товара \_\_\_\_\_  
 Количество мест \_\_\_\_\_ Масса брутто \_\_\_\_\_ Масса нетто \_\_\_\_\_

5. Поставщик (страна, иностранная фирма): \_\_\_\_\_

6. Транспортные документы:

Наименование и номер транспортного документа	Наименование и номер транспортного средства

7. Дата отгрузки товара \_\_\_\_\_ 8. Дата поступления товара на склад получателя \_\_\_\_\_

9. Вид упаковки \_\_\_\_\_

**Составлен настоящий акт в том, что «\_\_» \_\_\_\_\_ 200\_\_ г. отобраны пробы (образцы) для \_\_\_\_\_**

(цель отбора)

**номера мест, из которых изъяты пробы (образцы) \_\_\_\_\_**

10. Пробы (образцы) отобраны в соответствии \_\_\_\_\_

(наименование нормативного документа)

11. Способ отбора проб (образцов), количество товара, изъятого для проб, число проб и их масса (размер) в отдельности \_\_\_\_\_

12. Пробы (образцы) помещены \_\_\_\_\_

и опечатаны \_\_\_\_\_

опломбированы \_\_\_\_\_

13. Отобранные пробы (образцы) направлены \_\_\_\_\_

Примечание \_\_\_\_\_

Эксперт \_\_\_\_\_ Представители \_\_\_\_\_

Унитарное предприятие по оказанию услуг  
 «Гомельское отделение БелГПП»  
 негосударственной некоммерческой организации  
 «БЕЛОРУССКАЯ ТОРГОВО-ПРОМЫШЛЕННАЯ ПАЛАТА»  
 246017, г. Гомель, ул. Ирининская, 21. тел. 70-18-64

**АКТ ЭКСПЕРТИЗЫ № \_\_\_\_\_**

серия XX №0000000

1. Дата составления \_\_\_\_\_ 2. Место составления \_\_\_\_\_  
 3. Акт составлен экспертом \_\_\_\_\_  
 4. Наряд № \_\_\_\_\_ от «\_\_» \_\_\_\_\_ 200\_\_ г.

Экспертиза проведена с участием представителей:

Организация	Должность	Фамилия, инициалы

5. К экспертизе предъявлен товар \_\_\_\_\_  
 (наименование)

в количестве \_\_\_\_\_ количество по документам \_\_\_\_\_

6. Задача экспертизы \_\_\_\_\_  
 7. Грузополучатель \_\_\_\_\_  
 8. Поставщик (страна, иностранная фирма) \_\_\_\_\_  
 9. Грузоотправитель \_\_\_\_\_  
 10. Изготовитель товара \_\_\_\_\_  
 11. Предъявленные документы \_\_\_\_\_  
 12. Контракт (договор) № \_\_\_\_\_ дата \_\_\_\_\_  
 13. Экспертизой установлено (констатирующая часть акта) зафиксировано в Приложении, которое является неотъемлемой частью акта, на \_\_\_\_\_ листах.  
 14. Заключение эксперта \_\_\_\_\_

Дата начала проверки товара \_\_\_\_\_ Дата окончания проверки товара \_\_\_\_\_

Эксперт \_\_\_\_\_

Акт зарегистрирован в фирме \_\_\_\_\_

Дата \_\_\_\_\_

С изложением разделов 1–13 акта согласны представители \_\_\_\_\_

Акт без подлинной печати недействителен.

М. П.



## **СПИСОК РЕКОМЕНДУЕМОЙ ЛИТЕРАТУРЫ**

1. **Васильева, Н. О.** Фальсификация и контрафакция товарных знаков / Н. О. Васильева, Е. А. Нечушкина // Маркировка в России и за рубежом. – 2005. – № 1. – С. 123–130.
2. О торгово-промышленной палате : Закон Республики Беларусь от 16 июня 2003 г. № 208-З // Нац. реестр правовых актов Респ. Беларусь. – 2003. – № 74. – С. 5–10.
3. **Николаева, М. А.** Товарная экспертиза : учеб. для вузов / М. А. Николаева. – М. : Деловая литература, 1998. – 288 с.
4. **Николаева, М. А.** Средства информации о товарах : товароведный справ. / М. А. Николаева, Я. В. Карташова, М. А. Положишникова. – М. : Экономика, 1997. – 175 с.
5. **Петрище, Ф. А.** Теоретические основы товароведения и экспертизы непродовольственных товаров : учеб. для вузов / Ф. А. Петрище. – М. : ИТК «Дашков и К<sup>о</sup>», 2004. – 512 с.
6. **Чечеткина, Н. М.** Товарная экспертиза / Н. М. Чечеткина, Т. И. Путилина, В. В. Горбунева. – Ростов н/Д : Феникс, 2000. – 512 с.
7. **Экспертиза качества товаров** / В. М. Федорцов [и др.] ; под общ. ред. В. М. Федорцова. – М. : Экономика, 1984. – 206 с.

## **СОДЕРЖАНИЕ**

Пояснительная записка .....	3
Тема 1. Изучение видов оценочной деятельности, объектов и субъектов товарной экспертизы.....	4
Тема 2. Изучение средств товарной экспертизы .....	8
Тема 3. Изучение методов товарной экспертизы .....	12
Тема 4. Изучение порядка организации проведения товарной экспертизы.....	21
Тема 5. Изучение видов оценочной деятельности и порядка организации экспертизы в унитарном предприятии по оказанию услуг «Гомельское отделение Белорусской торгово-промышленной палаты» .....	27
Тема 6. Изучение методов и средств идентификации и фальсификации товаров.....	29
Приложения .....	32

Учебное издание

## **ЭКСПЕРТИЗА ПОТРЕБИТЕЛЬСКИХ ТОВАРОВ**

**Практикум**  
для аудиторной и самостоятельной работы студентов  
специальности 1-25 01 09 «Товароведение и экспертиза  
товаров» специализации 1-25 01 09 02 «Товароведение  
и экспертиза непродовольственных товаров»

Автор-составитель **Храбан** Галина Семеновна

Редактор Л. Т. Лупиченко  
Технический редактор Н. Н. Короедова  
Компьютерная верстка И. А. Козлова

Подписано в печать 28.12.07. Бумага типографская № 1.  
Формат 60 × 84 <sup>1</sup>/<sub>16</sub>. Гарнитура Таймс. Ризография.  
Усл. печ. л. 2,79. Уч.-изд. л 3,15. Тираж 90 экз.  
Заказ №

Учреждение образования «Белорусский торгово-экономический  
университет потребительской кооперации».  
246029, г. Гомель, просп. Октября, 50.  
ЛИ № 02330/0056814 от 02.03.2004 г.

Отпечатано в учреждении образования «Белорусский торгово-  
экономический университет потребительской кооперации».  
246029, г. Гомель, просп. Октября, 50.